



Statisztikai tájékoztató

Veszprém megye, 2011/2

Tartalom

Bevezető	2
Mezőgazdaság	2
Ipar	3
Beruházás	6
Építőipar	6
Lakásépítés	7
Turizmus	8
Gazdasági szervezetek	10
Foglalkoztatottság, keresetek	11
Népmozgalom	14
Közúti közlekedési balesetek	14
Táblázatok	16

További információk, adatok (linkek)

Elérhetőségek

Bevezető

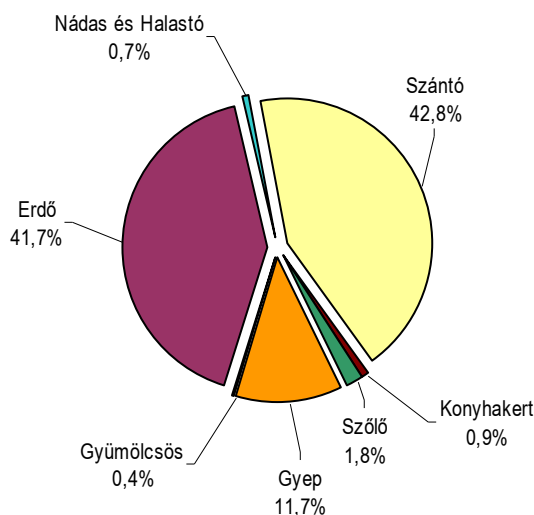
2011 első félévében Veszprém megyében az ipari termelés volumene 13%-kal nőtt, amit az exportértékesítés 15%-os bővülése biztosított. A belföldi értékesítés ezen időszak alatt 6%-kal elmaradt az egy évvel korábbtól. A megyei székhelyű gazdasági szervezetek folyó áron hattizedével többet fordítottak beruházásokra. Az építőipar teljesítménye 18%-kal növekedett. A tavalyihoz hasonlóan 206 új lakás készült el, a kiadott építési engedélyek száma ugyanakkor jelentősen (40%-kal) emelkedett. A kereskedelmi szálláshelyeken 1,9%-kal csökkent a vendégek, és 2,8%-kal a vendégéjszakák száma, ami a teljes vendégkör négyötödét kitevő belföldi vendégforgalom mérséklődésével magyarázható. Az első félév végén 1079-cel több gazdasági szervezetet tartottak nyilván a megyében. A foglalkoztatottak száma 76 ezer főt tett ki, a versenyszférában 4,3%-kal többen, míg a költségvetési intézményekben 5,3%-kal kevesebben dolgoztak. A nyilvántartott álláskeresők száma egy év alatt 15%-kal, 15 ezer főre csökkent. Az alkalmazásban állók nettó átlagkeresete 115 ezer forint volt, az egy évvel korábbinál 2%-kal több. A fogyasztói árak 4,1%-os emelkedése mellett a keresetek reálértéke 2%-kal csökkent.

Mezőgazdaság

2011 május 31-én Veszprém megye (433 ezer hektár) földterületének 75%-a termő-, 25%-a művelés alól kivett terület. A termőterület 58%-a mezőgazdasági terület, négytizedét erdő borítja, a maradék 0,7%-át nádasként, illetve halastóként hasznosítják. A szántóterületből (138 ezer hektár) 2,1 ezer hektár a súlyosan károsodott vagy kipusztult, illetve a vetetetlen terület.

1. ábra

A termőterület megoszlása művelési áganként, 2011. május 31.



A bevetett szántóterületek közel kétharmadát a gabonafélék foglalják el. Ezen belül a legnagyobb részarányt képviselő búza vetésterülete megközelítette, míg a kukoricáé egyötödével meghaladta az előző évit. A jelentősebb növénykultúrák közül 16%-kal csökkent a repce, ugyanakkor egyötödével nőtt a napraforgó területe.

A fontosabb szántóföldi növények vetésterülete, 2011. május 31.

Növények	Gazdasági szervezetek	Egyéni gazdálkodók	Gazdaságra nem azonosítható területek	Összesen	Előző év azonos időszaka = 100,0	Megoszlás, %
Gabonafélék összesen	37 000	42 796	8 340	88 136	104,6	63,8
Ebből: Búza ^{a)}	13 788	14 595	3 140	31 523	98,5	22,8
Rozs	376	230	700	1 306	115,2	0,9
Árpa	6 614	3 908	3 500	14 022	101,7	10,1
Zab	1 549	2 912	-	4 461	128,2	3,2
Triticale	1 265	3 733	1 000	5 998	77,0	4,3
Kukorica ^{b)}	12 788	17 315	-	30 103	120,5	21,8
Ipari növények összesen	13 604	8 710	4 210	26 524	101,8	19,2
Ebből: Burgonya	129	268	250	647	40,9	0,5
Napraforgómag	5 273	5 498	-	10 771	121,2	7,8
Repcemag	5 699	2 949	4 190	12 838	84,4	9,3
Takarmánynövények összesen	11 397	1 706	3 615	16 718	108,5	12,1
Ebből: Silókukorica	4 655	312	2 000	6 967	104,0	5,0
Lucernaszéna	3 350	1 221	1 300	5 871	107,6	4,2

^{a)} 2010-től alakorral együtt.

^{b)} Hibridvetőmag-területtel együtt.

A hasznosított szántóföldi terület 47%-át gazdasági szervezetek, négytizedét egyéni gazdaságok művelték. A gabonafélék vetésterülete valamivel nagyobb az egyéniéknél, 54-46%-os arányban oszlik meg a két gazdálkodási forma között. A takarmány- és ipari növények (főként az olajos magvak) jelentős részét a gazdasági szervezetek vetették el, a burgonyát és a zöldségféléket pedig inkább az egyéni gazdaságokban termesztették.

2011 május 31-ei adatok szerint a főbb állatfajok közül az állattartók szarvasmarhából 40, míg juhból 57 ezret tartottak a megyében. Az előbbieket száma 6, az utóbbiaké 1 ezerrel bővült az egy évvel korábbihoz képest. A sertések száma 6 ezer egyeddel csökkent, a gazdálkodók mindössze 109 ezret istállózottak. A tyúkfélék tartása is veszített jelentőségéből, a mintegy 1,2 milliós állomány 234 ezerrel kevesebb az előző évinél.

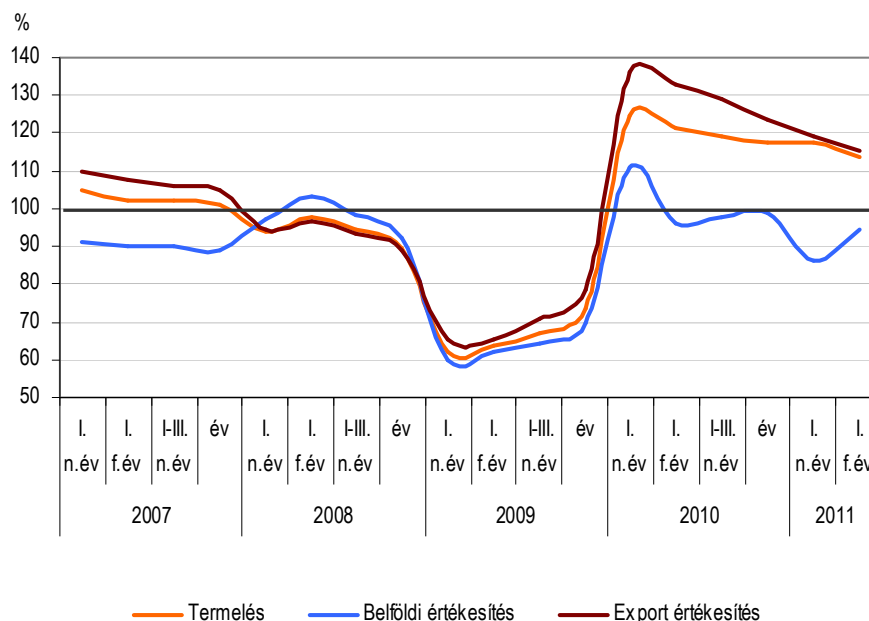
Ipar

2011 első félévében a megyei ipar termelése – a 4 főnél többet foglalkoztató vállalkozások telephely szerinti adatai alapján – 301 milliárd forintot tett ki, ami a közép-dunántúli régió össztermelésének valamivel több, mint egytizede. Az ipari tevékenység volumene 13%-kal nőtt az előző év azonos időszakához képest. Az egy lakosra jutó termelés értéke 843 ezer forint volt, kevesebb, mint a régiós átlag négytizede.

A megyei székhelyű, 49 főnél többet foglalkoztató ipari vállalkozások 262 milliárd forint termelési értéket állítottak elő, ami összehasonlítva áron 13%-kal meghaladta az egy évvel korábbi.

Az ipari termelés és értékesítés volumenindexe*

(előző év azonos időszaka = 100,0%)



*A 49 főnél többet foglalkoztató szervezetek székhely szerinti adatai.

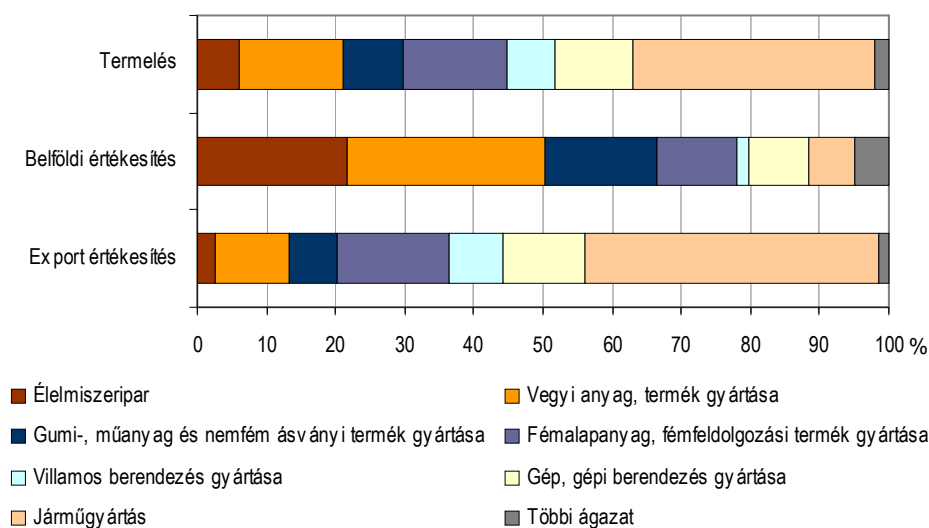
A megye ipari termelését csaknem teljes egészében a feldolgozóipar teljesítménye határozza meg, amelynek legnagyobb súlyú ágazatcsoportja, a járműipar kibocsátása egyötödével nőtt a 2010. január-júniusi időszakhoz képest. Több mint 80%-kal bővült a gépek, gépi berendezések, 12%-kal a vegyi anyagok, 7,9%-kal pedig a gumi- műanyag és nemfém ásványi termékek előállított mennyisége. Ugyanakkor az élelmiszeripar termelési volumene 13, a fémalapanyagok, fémfeldolgozási termékeké 3,6%-kal elmaradt a tavalyitól.

A termelés bővülését a külföldi felvevőpiacok növekvő kereslete alapozta meg. A feldolgozóipari termékek négyötöde (200 milliárd forint) került külföldre, ennek hattizedét a gépipar (ezen belül négytizedét a járműgyártás) produktumai adták. A feldolgozóipar exportja 15%-kal emelkedett 2010 első hat hónapjához viszonyítva. Jelentős ágazatai közül a fémalapanyagok, fémfeldolgozási termékek kivitele csökkent (7,9%-kal), a többi ágazat azonban növelte országhatáron kívüli eladásait. A gépek, gépi berendezések külföldi értékesítéséből 82%-kal több árbevétel folyt be, mint egy évvel korábban, a járműipari export egyötödével, a vegyi anyagoké pedig több mint egytizedével bővült.

A feldolgozóipar a hazai piacokon az előző évinél 6,5%-kal kevesebb, 47 milliárd forint értékű árbevételt ért el. A bevétel közel háromtizede a vegyipari termékek értékesítéséből származott, amelyek eladási volumene 10%-kal visszaesett. Az élelmiszeripar termékei iránti belföldi kereslet a négyötödére apadt, a járműipar bevétele pedig 10%-kal csökkent. Gépekből, gépi berendezésekből ugyanakkor 24%-kal többet értékesítettek az ipari szervezetek, és jelentősen erősödött a villamos berendezések iránti hazai kereslet is.

3. ábra

Az feldolgozóipari termelés és értékesítés megoszlása ágazatonként, 2011. I. félév*



*A 49 főnél többet foglalkoztató szervezetek székhely szerinti adatai.

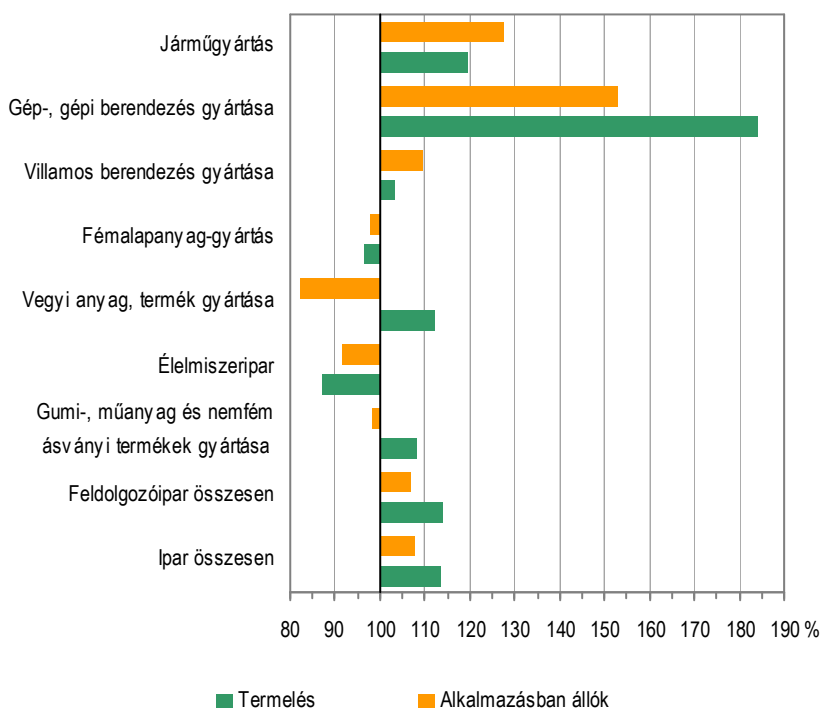
A 49 főnél többet foglalkoztató ipari szervezetek átlagos létszáma 7,5%-kal bővült a 2010. első félévihez képest. Az összes foglalkoztatott (20 ezer fő) több mint négytizedét a gépiparban, ezen belül 4,7 ezer főt a járműgyártásban alkalmazták.

A termelés és az alkalmazásban állók számának együttes növekedése miatt az ipari termelékenység (az egy alkalmazásban állóra jutó termelés értéke) 5,5%-kal nőtt.

4. ábra

A termelés és az alkalmazásban állók számának változása, 2011. I. félév*

(előző év azonos időszaka = 100,0%)



*A 49 főnél többet foglalkoztató szervezetek székhely szerinti adatai.

Beruházás

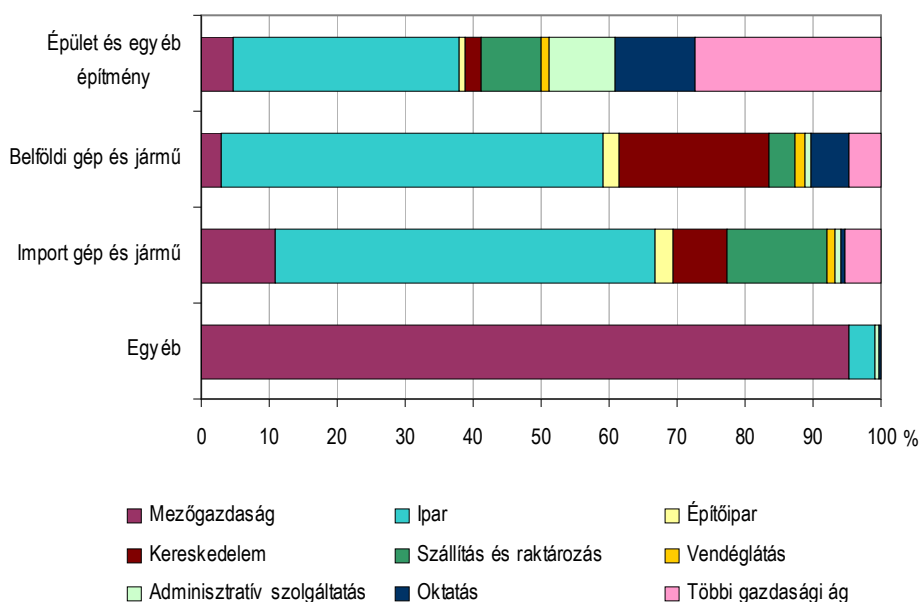
A megfigyelt Veszprém megyei székhelyű gazdasági szervezetek 2011. I. félévében 27,7 milliárd forintot fordítottak beruházásokra, folyó áron hattizedével többet, mint egy évvel korábban. Egy lakosra 78 ezer forint beruházási teljesítményérték jutott, ami az országos átlag 62%-a.

A termelő ágak közül a legnagyobb súlyú ipari beruházások folyó áron háromnegyedével, ezen belül a fémalapanyag gyártás ráfordításai hatszorosával, a vegyiparé háromszorosával növekedtek az egy évvel korábbihoz képest. Ennél kisebb mértékben (30%-kal) emelkedett a gépipari ágak befektetéseinek volumene a gépi berendezés gyártás ágba történő investícióknak köszönhetően. A mezőgazdaságban 23%-kal magasabb összeget fordítottak fejlesztésekre, ugyanakkor az építőiparban 11%-kal kevesebbet.

A szolgáltatások területén jelentősebb részarányt képviselő ágak mindegyikében – a vendéglátás kivételével – emelkedett a beruházási ráfordítások nagysága.

5. ábra

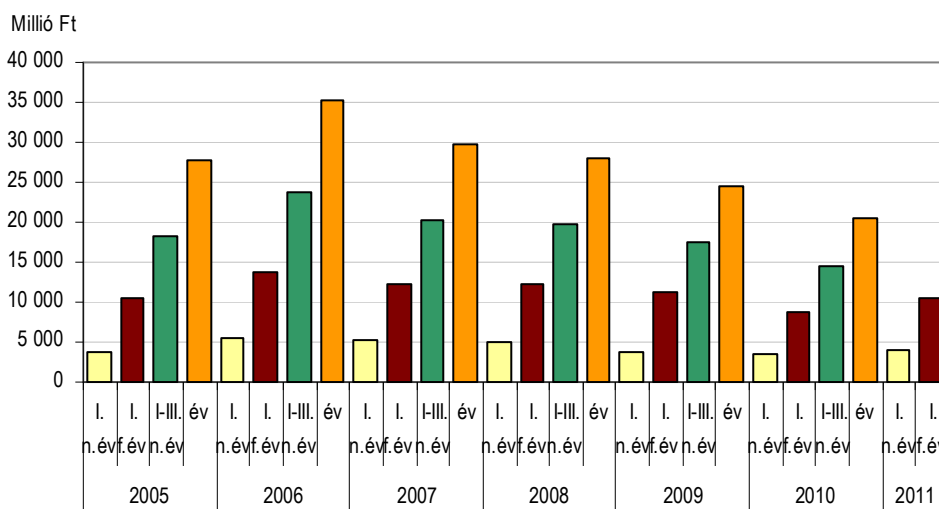
Beruházások teljesítményértékének megoszlása gazdasági ágaként és anyagi-műszaki összetétel szerint, 2011. I. félév



Anyagi-műszaki összetétel szerint az első félévben a megfigyelésbe vont szervezeti kör beruházásainak felét új gépek, berendezések és járművek beszerzésére fordították, épületek, és egyéb építmények építésére pedig 44% beruházási hányad jutott. A gépek 63%-át hazai gyártású termékek tették ki.

Építőipar

A Veszprém megyei székhelyű 4 főnél többet foglalkoztató építőipari szervezetek 2011. I. félévben 10,4 milliárd forint termelési értéket állítottak elő, összehasonlítva áron 18%-kal többet, az előző évi alacsony szinthez képest.

Az építőipari termelési érték alakulása Veszprém megyében


A termelés növekedésének fő forrásai a vörösiszap sújtotta települések új építési beruházásai. A termelés több mint négyötödét adó 4 alágazatban, a lakó- és nem lakóépület építésében 11, az épületgépészeti szerelésben 38, a bontás, építési terület előkészítésében 91%-kal, a közműépítésben háromszorosára nőtt a teljesítmény. Termelés visszaesés csak a kisebb súlyú út, vasút építés (46%-os), és az egyéb speciális szaképítés (40%-os) alágazatokban mutatkozott.

2. tábla

Az építőipari termelés összetétele építményfőcsoportok és létszámkategóriák szerint, 2011. I. félév

Gazdasági szervezetek	Épületek	Egyéb építmények	Összesen	Előző év azonos időszaka =100,0 ^{a)}	Megoszlás, %
	millió Ft				
5–9 fő közötti	1 321	509	1 830	96,1	17,6
10–49 fő közötti	3 118	1 766	4 884	115,8	46,9
50 fő és afeletti	2 384	1 323	3 707	136,7	35,6
Összesen	6 823	3 598	10 421	118,0	100,0

a) Összehasonlító áron.

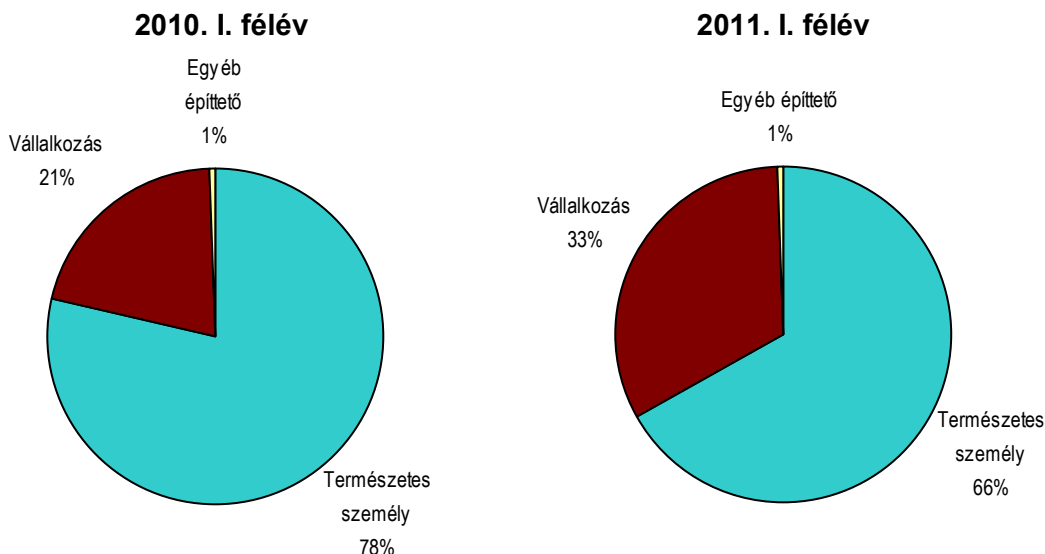
A június végi szerződésállomány volumene felére esett vissza, míg az évkezdettől a félév végéig kötött új szerződések értéke 17%-kal nőtt az egy évvel korábbihoz képest.

Lakásépítés

2011 első hat hónapjában Veszprém megyében 206 új lakás használatbavételét regisztrálták az építési hatóságok, éppen annyit, mint egy évvel korábban. A megyék 85%-ában csökkent a lakásépítés a tavalyi első félévhez képest, csupán Csongrád és Hajdú-Bihar megyében történt emelkedés.

Bár az átadott lakások száma nem változott, az építetők összetételében a vállalkozások aránya nőtt a tavalyi év első félévéhez képest.

Az új lakások megoszlása építető szerint



Ennél még nagyobb mértékben, több mint felével nőtt a vállalkozások által épített lakások száma, a természetes személyek viszont 15%-kal kevesebb új lakást építettek. Az új otthonok hattizede a megye városaiban, ezen belül 87 a megyeszékhelyen épült. A községek közül továbbra is két Balaton-közeli település, Alsóörs és Felsőörs jár az élen, 12 illetve 10 új lakás építésével.

Az átadott lakások átlagos alapterülete 14 m²-rel kisebb volt (104 m²), mint tavaly. Ennek megfelelően a 4 és több szobás lakások aránya 20%-kal kevesebb.

Egy lakás kivételével valamennyit közüzemi vízzel láttak el. Közműves csatornahálózatra 190, vezetékes gázhálózatra pedig 164 lakás csatlakozott.

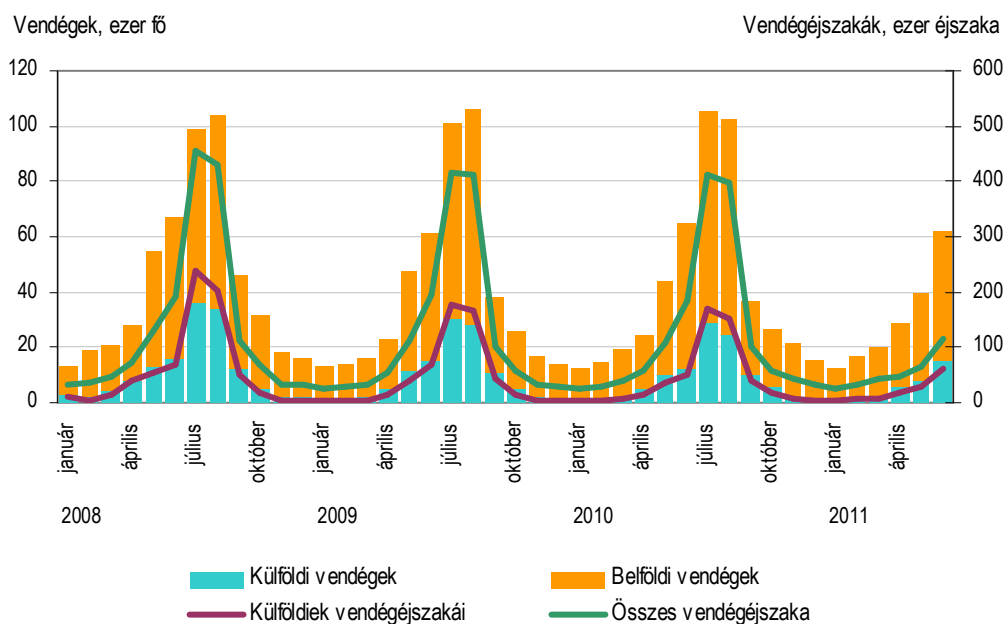
2011 első félévében 309 lakás építésére adtak ki engedélyt, ez közel 40%-kal több mint egy évvel korábban. Az engedélyezett lakások 41%-a a vörösiszap sújtotta térségben fog elkészülni, Devecserben 93, Kolontáron 34 új otthon.

A hat hónap alatt 82 lakás megszűnését regisztrálták, melyek több mint héttizede (60 lakás) Devecserben került lebontásra.

Turizmus

2011 első félévében a megye kereskedelmi szálláshelyein 180 ezer vendég 441 ezer vendégéjszakát töltött el, ami 1,9, illetve 2,8%-os visszaesést jelent az előző év azonos időszakához képest.

A teljes vendégkör négyötödét a hazai vendégek tették ki. Számuk 4%-kal, igénybe vett vendégéjszakáik száma 6,2%-kal maradt el a tavaly január-júniusi forgalomtól. Külföldről – elsősorban az európai kontinens országaiból – 35 ezer fő érkezett, ők 123 ezer éjszakát töltöttek el a kereskedelmi szálláshelyeken. A külföldiek létszáma 7,5%-kal, vendégéjszakáik száma 7,2%-kal nőtt az egy évvel korábbihoz képest. A külföldi vendégkör háromtizedét adó német látogatók száma 1,4%-kal csökkent, emellett több mint egytizedével visszaesett az olasz és 16%-kal az ukrán vendéglétszám. Ugyanakkor Oroszországból több mint kétszer, Lengyelországból több mint másfélszer annyian keresték fel a megyét. Kétharmadával nőtt a román vendégek száma, Szlovákiából pedig 32%-kal érkeztek többen. A külföldiek a tavalyinál valamivel rövidebb időt, átlagosan 3,5 éjszakát, míg a hazai vendégek 2,2 éjszakát töltöttek el a szálláshelyeken.

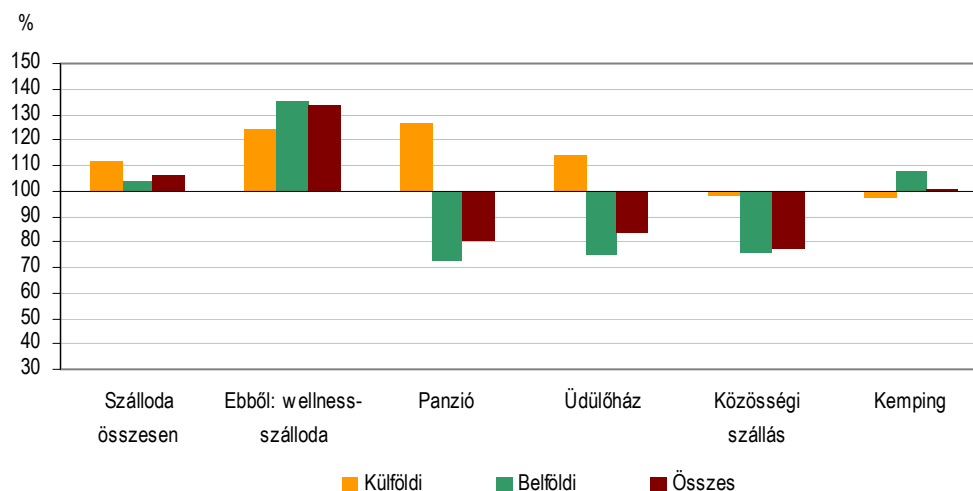
A kereskedelmi szálláshelyek vendégforgalma havonként


A vendégek kétharmada a szállodákat vette igénybe. A június végén működő 59 szálloda belföldi vendégéjszakáinak száma 4,1%-kal, a külföldieké 11%-kal nőtt 2010 első hat hónapjához viszonyítva. A szállodák kihasználtsága a január-júniusi időszakban kedvezőbb volt a tavalyinál: kiadható szobáik 34%-át értékesítették (országosan viszont ennél magasabb, 43%-os foglaltság jellemezte a szállástípust).

A szállodákon belül a wellness-szállodák harmadával több vendégéjszakát regisztráltak, mint egy évvel korábban. A többi szállástípus esetében már jóval kedvezőtlenebb a helyzet. A panziókban és az üdülőházakban a külföldi, a kempingekben a belföldi vendégforgalom élénkült, de összességében csak a kempingekben érte el a tavalyi szintet a regisztrált éjszakák száma. A közösségi szálláshelyeken csökkent legnagyobb mértékben (közel egynegyedével) az itt töltött vendégéjszaka.

A vendégéjszakák számának alakulása szállástípusonként, 2011. január-június

(előző év azonos időszaka = 100,0%)



A megyei kereskedelmi szálláshelyek június végéig 4,5 milliárd forint bruttó árbevételt értek el, aminek fele a szállásdíjból származott. A bevételek folyó áron 3,5%-kal, ezen belül a szállásdíj-bevételek 4,3%-kal nőttek. A január-júniusi időszakban egy kiadott szoba átlagára bruttó 12 ezer forintot tett ki, ami 2%-kal magasabb a tavalyinál. A belföldi vendégek a szállásdíjak mintegy háromtizedét üdülési csekkkel egyenlítették ki. A szálláshelyeken elfogadott csekkek összértéke (507 millió Ft) 14%-kal volt kevesebb, mint egy évvel korábban.

A megyébe érkezők héttizede (a külföldiek közel háromnegyede) a Balaton környékén szállt meg, ahol a vendégek száma 9,1, a vendégéjszakáké 7,7%-kal csökkent. A vendégek a tavalyival közel azonos ideig maradtak a Balatonnál: a külföldiek átlagosan 3,7, a belföldiek 2,3 éjszakára foglaltak szállást.

Gazdasági szervezetek

Veszprém megyében 2011. június 30-án az egy évvel korábbinál 2%-kal több, 56 ezer gazdasági szervezetet regisztráltak, melyeknek kilenctizede vállalkozás, fennmaradó része költségvetési és társadalombiztosítási, nonprofit, valamint egyéb szervezet.

A vállalkozásokat 26-74% arányban társas, illetve egyéni formában jegyezték be. A főbb gazdálkodási formák közül a társas vállalkozásnál a korlátolt felelősségű (63%) és a betéti társaságok (31%) voltak a legelterjedtebbek, míg az egyéniéknél a legtöbben mellékfoglalkozás keretében (43%) és főállásban (35%) tevékenykedtek, és alig több mint egyötödük nyugdíjasként.

2011. június végén a vállalkozások 98%-a legfeljebb 9 főt alkalmazott, 42 cég tartozott a nagyfoglalkoztatók (250 fő és afeletti) közé, és további 233 a középvállalkozás (50-249 fő) kategóriába.

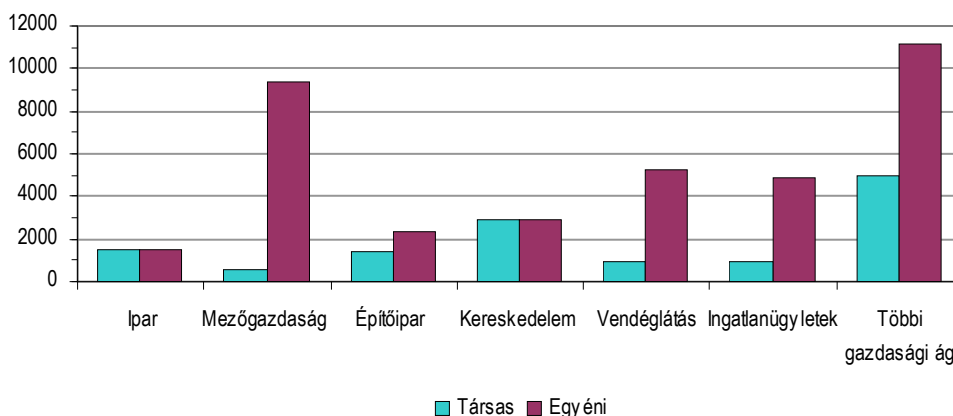
A vállalkozások lakónépességre vetített mutatója Közép-Dunántúl (133) megyei közül Veszprémben (142) alakult a legkedvezőbbben, a balatoni idegenforgalmi, valamint a Pápa környéki mezőgazdasági területek élénk – elsősorban egyéni – vállalkozási tevékenységének köszönhetően.

Főtevékenység szerint a vállalkozások legnagyobb hányada (20%) a mezőgazdaság gazdasági ágához tartozott, de jelentős arányt (11-12%) képviseltek a kereskedelem, a vendéglátás és az ingatlanügyletek területén lévő szervezetek is.

Az elmúlt 12 hónapban a nagyobb súlyt képviselő ágak közül a mezőgazdaságban 2,3, a kereskedelemben 1,7, és az ingatlanügyletek területén 3,5%-kal nőtt a gazdasági szervezetek száma, az iparban és a vendéglátásban pedig számottevően nem változott.

10. ábra

A vállalkozások száma főbb gazdasági áganként, 2011. június 30.



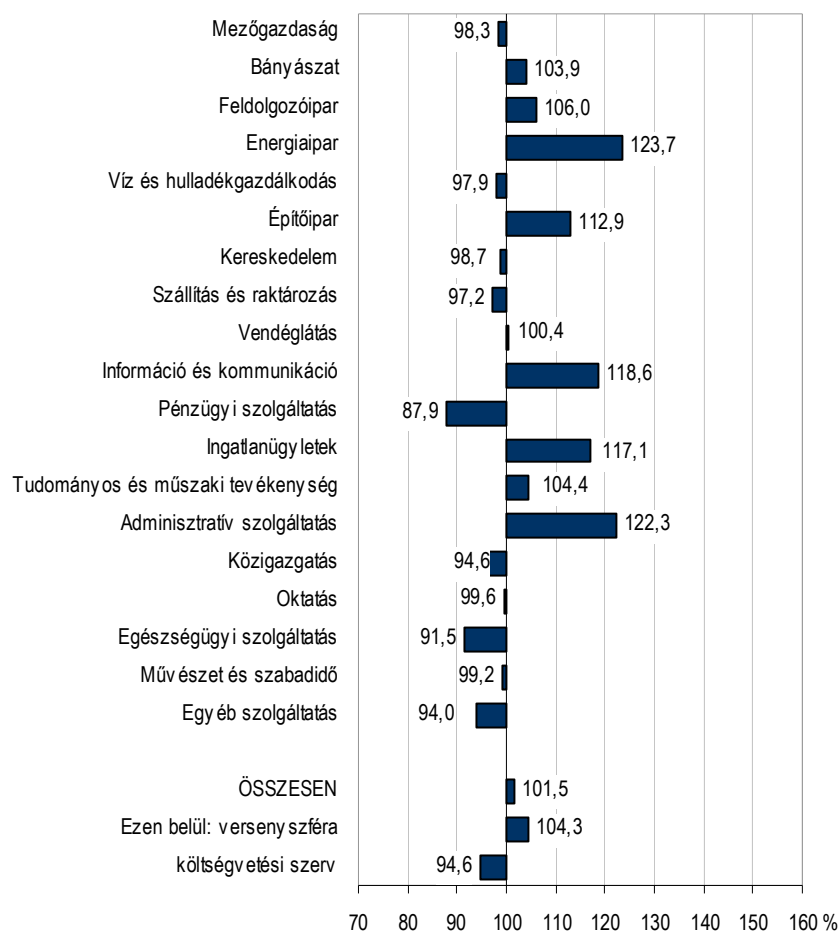
Foglalkoztatottság, keresetek

Veszprém megyében 2011 első hat hónapjában a legalább öt főt foglalkoztató vállalkozásoknál és költségvetési szerveknél 76 ezer fő állt alkalmazásban, 1,5%-kal több mint egy évvel korábban. Az alkalmazásban állók hattizedét kitevő fizikai foglalkozásúak létszáma 2,3, a szellemi foglalkozásúaké 0,2%-kal bővült 2010 első félévéhez viszonyítva. Az alkalmazottak több mint kétharmada a versenyszférában dolgozott, ahol a fizikai foglalkozásúak létszáma 5,6, a szellemieké 0,8%-kal növekedett. A költségvetési szerveknél dolgozó mintegy 20 ezer fős alkalmazotti létszám (a fizikai állományban bekövetkezett 13%-os csökkenés miatt) 5,4%-kal volt kevesebb. A foglalkoztatottak kilenczede teljes munkaidőben dolgozott, létszámuk 0,6%-kal több mint egy évvel azelőtt.

11. ábra

Az alkalmazásban állók számának változása, 2011. I. félév

(2010. I. félév = 100,0)



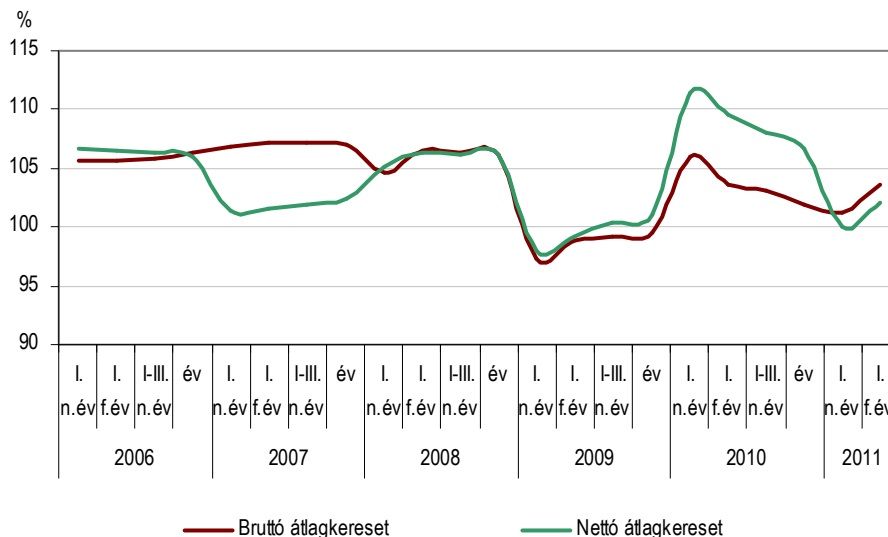
A Veszprém megyei székhelyű gazdasági szervezeteknél teljes munkaidőben alkalmazásban állók havi bruttó átlagkeresete 170 ezer forint volt, ami 3,6%-kal több a 2010. I. félévinél. A versenyszférában dolgozók bruttó átlagkeresete 6,3%-kal nőtt, az állami szférában alkalmazottaké viszont 0,7%-kal csökkent. A nettó átlagkereset 115 ezer forintot tett ki, ami 2%-kal több, mint tavaly első félévben. Az átlagos nettó kereset reálértéke a fogyasztói árak 4,1%-os növekedése mellett 2%-kal csökkent. A reálérték a versenyszférában dolgozók esetében

0,7%-kal nőtt, a költségvetési szerveknél azonban 6,2%-kal csökkent. A pénzbeli és a természetbeni juttatásokat is figyelembe véve az átlagos havi munkajövedelem 3,4%-kal (181 ezer forintra) emelkedett a 2010. első félévihez képest, amelyből 6,4% volt az egyéb munkajövedelem aránya.

12. ábra

A teljes munkaidőben foglalkoztatottak havi átlagkeresetének változása

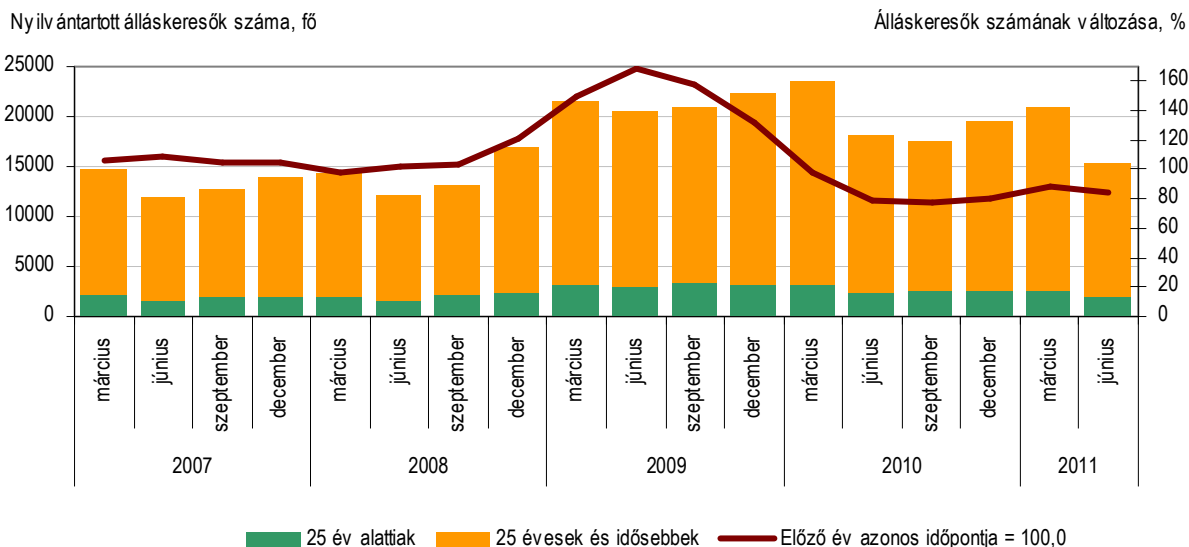
(előző év azonos időszaka = 100,0)



A Nemzeti Foglalkoztatási Szolgálat adatai alapján az álláskeresők száma az előző év első félév végéhez képest 15%-kal mérséklődött, a júniusi adat alapján 15 ezer fő szerepelt a nyilvántartásban. A nyilvántartott álláskeresők 49%-a nő, 7,1%-a pályakezdő és 13%-a 25 éven aluli. Közel egyötödével kevesebben voltak a 25 éven aluliak, 17%-kal csökkent a pályakezdők száma is.

13. ábra

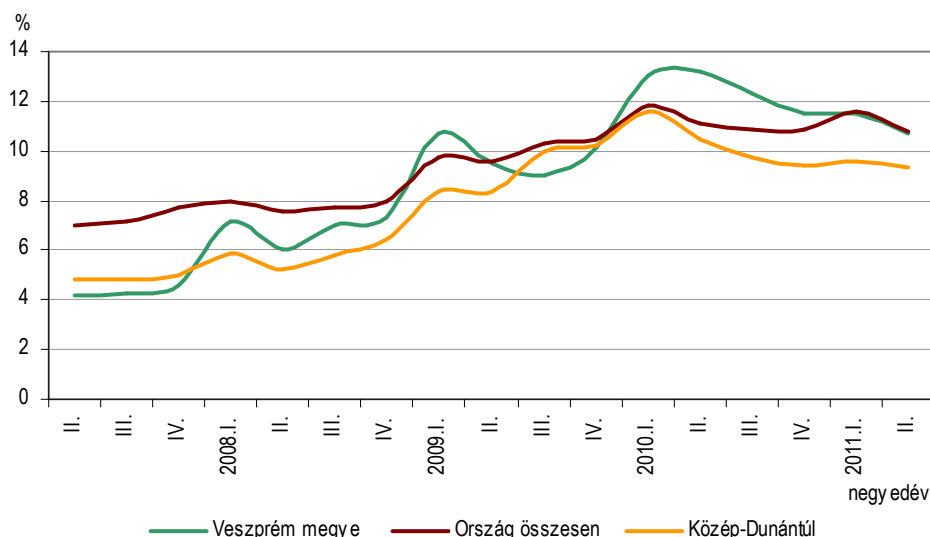
Nyilvántartott álláskeresők száma az időszak végén



Egyötödével (3271-re) csökkent az álláskeresői járadékban, és több mint negyedével (1470-re) az álláskeresői segélyben részesültek száma. Szociális ellátást 3978 fő kapott, a tavalyi évhez képest 9,5%-kal kevesebben. Foglalkoztatáspolitikai aktív programokban júniusban 3966 fő vett részt, közel négyötödével több, mint egy évvel korábban. 2011. június végén 1042 bejelentett üres álláshely volt, ami több mint kétszerese az egy évvel korábbinak. Így a félév végén a megyében egy betölthető álláshelyre 15 nyilvántartott álláskereső jutott.

14. ábra

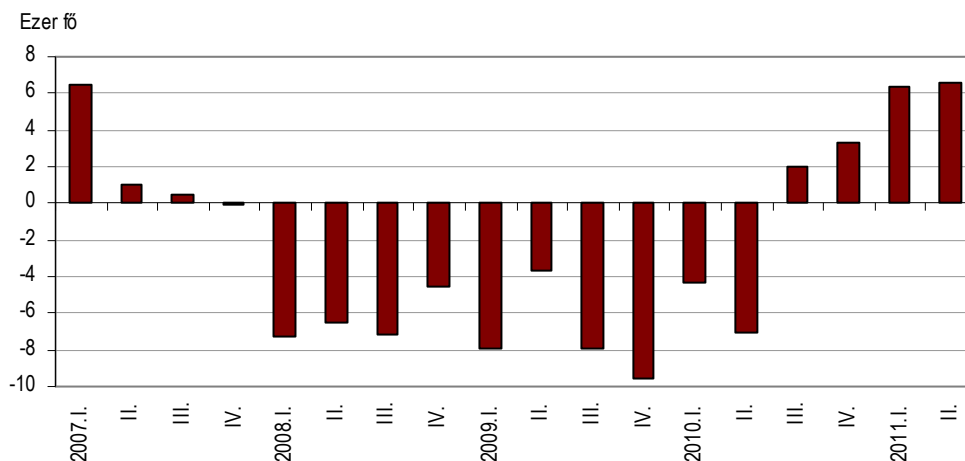
A munkanélküliségi ráta alakulása



A KSH lakossági munkaerő-felmérése szerint a Veszprém megyei 15-74 éves népesség 57%-a, 159 ezer fő tartozott a gazdaságilag aktívak közé. A népességen belül a foglalkoztatottak átlagos létszáma 142 ezer fő, ami mintegy 6,6 ezer fővel több a 2010. I. félévihez képest. A megyei munkanélküliségi ráta 2011 első hat hónapjában 10,7%-ra csökkent, a foglalkoztatási arány 51,5%-ra emelkedett. Országosan a megyeinek magasabb munkanélküliségi rátát (10,8%) és alacsonyabb (49,6%) foglalkoztatási arányt mértek.

15. ábra

A 15-74 éves foglalkoztatottak létszámának változása az előző év azonos időszakához képest

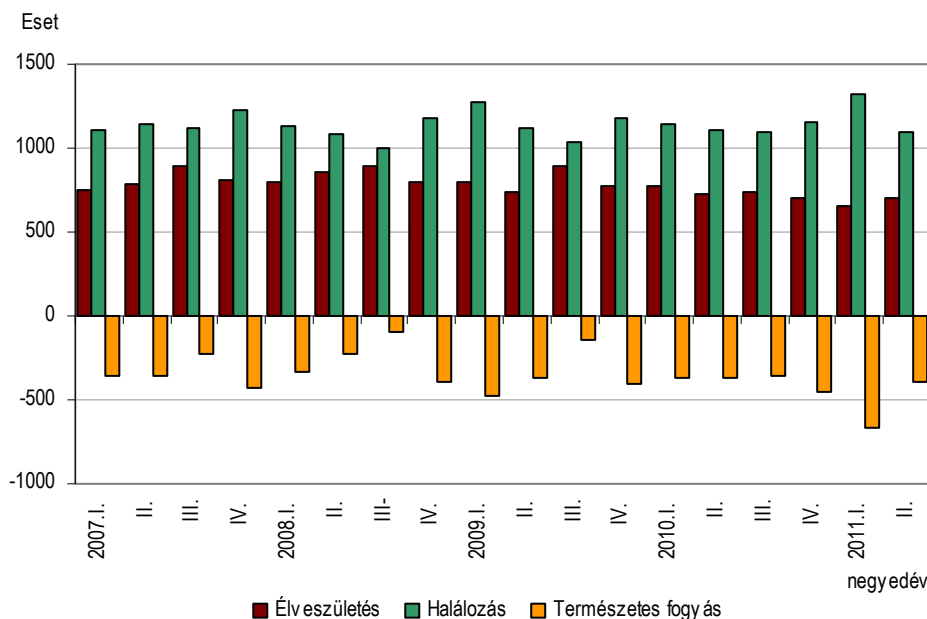


Népmozgalom

Veszprém megyében 2011. első félévben 1361 gyermek született, 140-nel, 9,3%-kal kevesebb, mint egy évvel korábban. A halálesetek száma 2422 volt, ami 7,5%-os növekedést jelent a tavalyi év azonos időszakához képest. A kedvezőtlen folyamatok eredményként a természetes fogyás (1061 fő) 1,4-szerese a 2010. első félévének. Az első hat hónapban 10 gyermek hunyt el egyéves születésnapja előtt, hárommal több, mint egy évvel korábban. Januártól június végéig a megyében 527 házasságot kötöttek, 1,7%-kal többet, mint tavaly ilyenkor.

16. ábra

Élveszületések, halálozások száma és a természetes fogyás

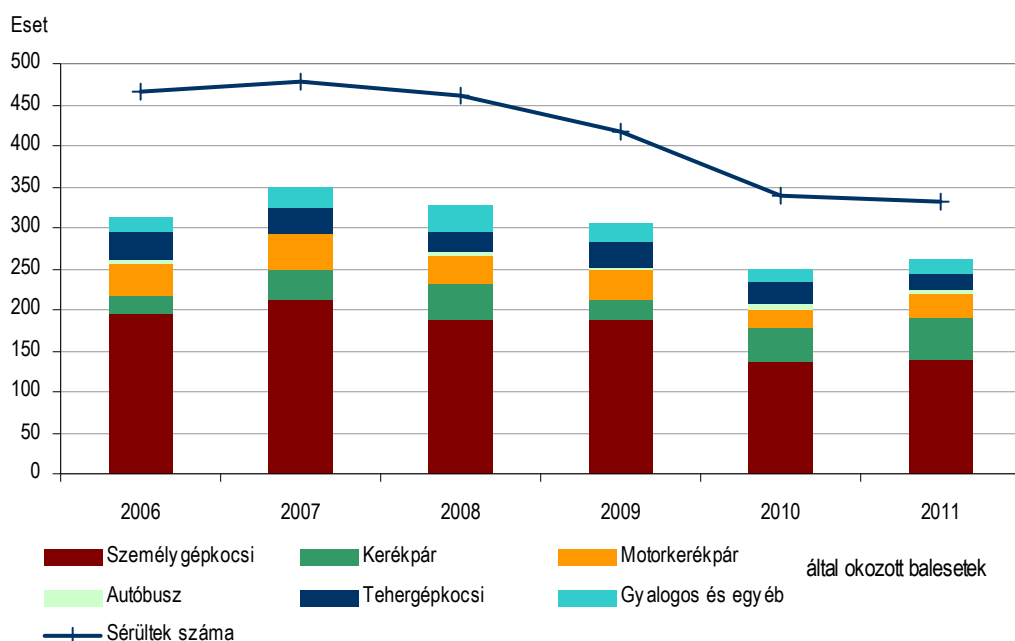


Közúti közlekedési balesetek

Veszprém megyében 2011. I. félévben megtört a 2008 óta tartó kedvező tendencia, és némileg növekedett a személysérüléssel járó balesetek száma. A 260 baleset 2%-kal több, mint az előző év azonos időszakában. Kimenetelük azonban kedvezőbben alakult: 166 végződött könnyű, 80 súlyos sérüléssel, 14 halállal. 2010 első félévéhez képest héttizedére (25-re) visszaesett az ittasan okozott balesetek száma is.

A balesetet szenvedett személyek száma 3,5%-kal csökkent. A 332 sérült kétharmada könnyű, 28%-a súlyos sérülést szenvedett, 14 személy pedig meghalt a balesetek során.

A balesetek és a sérültek számának alakulása, I. félév



A balesetek közel kilenctizedénél személyszállító jármű idézte elő az eseményt. Tehergépkocsi 20, gyalogos és utas vagy egyéb közlekedési szereplő 16 alkalommal volt az okozó. A kerékpárosok által okozott balesetek számának emelkedése tovább folytatódott (41-ről 50-re). Ennek oka valószínűleg az utóbbi években megnövekedett kerékpáros forgalom, illetve a rossz közlekedési morál. A baleseti okok között leggyakrabban (az esetek közel felében) a sebesség nem megfelelő alkalmazása szerepelt. Második leggyakoribb okként a szabálytalan irányváltoztatás, haladás és kanyarodás, harmadikként az elsőbbség meg nem adása okozott balesetet.

Táblázatok

Összehasonlító adatok (megye – régió – ország)

2011. I. félév

Megnevezés	Fejér	Komárom- Esztergom	Veszprém	Közép- Dunántúl	Ország
	megye				
Lakónépesség					
Népesség száma, ezer fő ^{a)}	426,1	311,4	356,6	1 094,1	9 986
Népesség indexe	99,7	99,7	99,4	99,6	99,7
Ipar					
Termelés volumenindexe ^{b)}	110,0	97,1	112,7	103,7	108,0
Egy lakosra jutó termelési érték ^{b)} , ezer Ft	2 305,5	3 841,1	842,8	2 265,9	1 095,1
Termelés volumenindexe ^{c)}	110,7	96,0	113,4	103,4	107,2
Értékesítés volumenindexe ^{c)}	111,5	97,1	109,9	103,9	101,7
Ezen belül: belföldi	101,3	107,4	94,2	102,3	88,3
export	114,8	95,7	115,1	104,3	111,3
Értékesítésből az export aránya, %	77,7	87,0	78,7	82,3	63,6
Építőipar					
Építőipari termelés volumenindexe ^{d)}	90,3	65,4	118,0	87,9	88,9
Egy lakosra jutó termelési érték, ^{d)} ezer Ft	30,8	28,0	29,2	29,5	46,7
Turizmus					
Vendégek száma, ezer	62,3	44,3	180,3	286,9	3 228,5
Vendégek számának indexe	109,4	81,6	98,1	97,2	103,8
Vendégéjszakák száma, ezer	138,1	101,6	441,3	681,0	7 895,0
Vendégéjszakák számának indexe	117,1	82,3	97,2	97,9	102,9
Regisztrált vállalkozások^{e)}					
Regisztrált vállalkozások száma	55 849	38 757	50 719	145 325	1 627 716
1000 lakosra jutó vállalkozás	131	124	142	133	163
Beruházás					
Teljesítményérték, millió Ft	57 073	33 801	27 745	118 620	1 247 459
Egy lakosra jutó teljesítményérték, ezer Ft	133,9	108,5	77,8	108,4	124,9
Gazdasági aktivitás^{f)}					
Aktivitási arány, %	58,1	59,3	57,7	58,3	55,6
Foglalkoztatási arány, %	52,5	55,2	51,5	52,9	49,6
Munkanélküliségi ráta, %	9,7	7,0	10,7	9,3	10,8
Alkalmazásban állók száma és keresete^{g)}					
Alkalmazásban állók					
száma, ezer fő	110,4	81,3	75,8	267,6	2 677,7
számának indexe	101,1	102,6	101,5	101,6	100,2
havi bruttó átlagkeresete, Ft	196 494	198 501	169 631	189 615	211 381
havi bruttó átlagkeresetének indexe	103,1	102,4	103,6	103,0	103,6
havi nettó átlagkeresete ^{h)} , Ft	131 098	132 148	115 309	127 015	140 329
havi nettó átlagkeresetének indexe ^{h)}	103,0	102,2	102,0	102,5	105,2
Lakásépítés					
Épített lakás	176	97	206	479	5 585
Épített lakások indexe	53,2	50,3	100,0	65,6	64,8
Tízezer lakosra jutó épített lakások száma	4,1	3,1	5,8	4,4	5,6

a) 2011. január 1-jén.– b) A 4 főnél többet foglalkoztató szervezetek telephely szerinti adatai.– c) A 49 főnél többet foglalkoztató szervezetek székhely szerinti adatai.– d) A 4 főnél többet foglalkoztató szervezetek székhely szerinti adatai.– e) Az országos adatok a külföldön működőkel együtt.– f) A KSH munkaerő-felmérése alapján.– g) A 4 főnél többet foglalkoztató vállalkozások, létszámhatártól függetlenül a költségvetési szervek és a kijelölt nonprofit szervezetek székhely szerinti adatai.– h) Családi kedvezmény nélkül.

Index: előző év azonos időszaka (időpontja) = 100,0)

Gazdasági-társadalmi jelzőszámok I., 2011

Megnevezés	Veszprém megyében				Országosan, I. félév
	I. n. év	I. félév	I–III. n. év	I–IV. n. év	
Ipari termelés értéke ^{a)} , millió Ft	154 159	300 515			10 935 168
előző év azonos időszaka = 100,0	116,3	112,7			108,0
Ipari termelés értéke ^{b)} , millió Ft	136 653	261 798			9 925 349
előző év azonos időszaka = 100,0	117,7	113,4			107,2
Ipari értékesítés ^{b)} , millió Ft	133 198	253 883			10 910 866
előző év azonos időszaka = 100,0	110,5	109,9			101,7
Ezen belül: belföldi értékesítés, millió Ft	27 423	54 156			3 970 751
előző év azonos időszaka = 100,0	86,2	94,2			88,3
export, millió Ft	105 775	199 727			6 940 115
előző év azonos időszaka = 100,0	119,3	115,1			111,3
Építőipari termelés értéke ^{c)} , millió Ft	4 107	10 421			466 439
előző év azonos időszaka = 100,0	118,5	118,0			88,9
Épített lakások száma	137	206			5 585
előző év azonos időszaka = 100,0	110,5	100,0			64,8
Megszűnt lakások száma	8	82			991
előző év azonos időszaka = 100,0	38,1	141,4			105,1
Kiadott lakásépítési engedélyek száma	168	309			5 877
előző év azonos időszaka = 100,0	124,4	136,1			64,1
Élveszületések száma	653	1 361			41 586
előző év azonos időszaka = 100,0	84,9	90,7			92,0
Halálozások száma	1 323	2 422			66 034
előző év azonos időszaka = 100,0	114,9	107,5			101,6
Természetes szaporodás, fogyás (-)	-670	-1 061			-24 448
előző év azonos időszaka = 100,0	175,4	140,9			123,6
Kereskedelmi szálláshelyek vendégéjszakáinak száma	104 886	441 284			7 894 973
előző év azonos időszaka = 100,0	107,1	97,2			102,9
Ebből: külföldiek	14 711	122 883			4 145 803
előző év azonos időszaka = 100,0	108,2	107,2			105,9
Beruházások teljesítményértéke, millió Ft	11 262	27 745			1 247 459
Alkalmazásban állók száma ^{d)}	74 319	75 842			2 677 718
előző év azonos időszaka = 100,0	102,0	101,5			100,2
Alkalmazásban állók havi bruttó átlagkeresete ^{d)} , Ft	168 625	169 631			211 381
előző év azonos időszaka = 100,0	101,2	103,6			103,6
Alkalmazásban állók havi nettó átlagkeresete ^{d) e)} , Ft	114 711	115 309			140 329
előző év azonos időszaka = 100,0	100,0	102,0			105,2
Alkalmazásban állók átlagos havi munkajövedelme ^{d)} , Ft	179 545	181 247			225 061
előző év azonos időszaka = 100,0	101,6	103,4			103,7

a) A 4 főnél többet foglalkoztató szervezetek telephely szerinti adatai, az indexek összehasonlító áron.– b) A 49 főnél többet foglalkoztató szervezetek székhely szerinti adatai, az indexek összehasonlító áron.– c) A 4 főnél többet foglalkoztató szervezetek székhely szerinti adatai, az indexek összehasonlító áron.– d) A 4 főnél többet foglalkoztató vállalkozások, létszámhatártól függetlenül a költségvetési szervek és a kijelölt nonprofit szervezetek székhely szerinti adatai.– e) Családi kedvezmény nélkül.

Gazdasági-társadalmi jelzőszámok II., 2011

Megnevezés	Veszprém megyében				Országosan, II. n. év
	I. n. év	II. n. év	III. n. év	IV. n. év	
Foglalkoztatottak száma ^{a)} , ezer fő	140,2	142,3			3 808,8
előző év azonos időszaka = 100,0	104,8	104,8			100,8
Munkanélküliek száma ^{a)} , ezer fő	18,2	17,1			460,7
előző év azonos időszaka = 100,0	90,9	82,4			97,3
Gazdaságilag inaktív népesség száma ^{a)} , ezer fő	118,1	117,0			3 406,7
előző év azonos időszaka = 100,0	94,7	95,9			99,1
Munkanélküliségi ráta ^{a)} , %	11,5	10,7			10,8
Nyilvántartott álláskeresők száma az időszak végén	21 010	15 343			553 346
előző év azonos időpontja = 100,0	89,1	84,6			101,3
Álláskeresési járadékban részesültek száma az időszak végén	4 899	3 271			99 146
előző év azonos időpontja = 100,0	75,9	79,7			85,2
Álláskeresési segélyben részesültek száma az időszak végén	2 674	1 470			46 705
előző év azonos időpontja = 100,0	91,4	74,2			94,5
Szociális ellátásban részesültek száma az időszak végén ^{b)}	5 099	3 978			174 670
előző év azonos időpontja = 100,0	102,7	90,5			108,0

a) A KSH munkaerő-felmérése alapján.– b) Tartalmazza a rendelkezésre állási támogatásban, a rendszeres szociális segélyben és a bérpótló juttatásban részesülők számát.

További információk, adatok (linkek):

[Részletes megyei adatok](#)

[stADAT-táblák](#)

[Módszertan](#)

Elérhetőségek:

Felelős szerkesztő: Szemes Mária igazgató

További információ: Berta Györgyné tájékoztatási osztályvezető

Telefon: (+36-88) 620-205, gyorgyne.bera@ksh.hu

tajekoztatas.veszprem@ksh.hu, telefon: (+36-88) 620-230