

Statisztikai tájékoztató

Vas megye, 2011/2



2011. szeptember

Tartalom

Bevezető	2
Ipar	2
Építőipar	4
Turizmus	5
Gazdasági szervezetek	7
Beruházás	8
Foglalkoztatási helyzet	9
Népesség, népmozgalom	12
Lakáshelyzet	13
Közlekedési balesetek	14
Táblázatok	15

További információk, adatok (linkek)

Elérhetőségek

Bevezető

Vas megyében a gazdasági és társadalmi folyamatok között bizakodásra okot adóak és kedvezőtlen irányúak egyaránt előfordultak az első félévben. Az ipari termelés növekedése a félév végére veszített lendületéből, ennek ellenére jóval nagyobb a tavaly ilyenkorinál. A kibocsátás zömét az export keresletnek köszönhetően a gépiparba sorolt vállalkozások állították elő. Az iparban a foglalkoztatottság a konjunktúra jeleit mutató ágazatokban bővült jelentősebben. Az építőipari szervezetek a II. negyedévben az év első három hónapjához viszonyítva kisebb értékű munkákat végeztek el, a teljesítmény féléves kitekintésben azonban még így is meghaladta az egy évvel korábbi. A növekedést az okozta, hogy a közúti közlekedési infrastruktúrák kivitelezésével foglalkozó cégek nagy volumenű feladatok elvégzésére kaptak megbízatást. A külföldi turisták növekvő számának köszönhetően tovább fokozódott a kereskedelmi szálláshelyek látogatottsága, javult a férőhely-kihasználtságuk, emelkedett az árbevételük. A belföldi vendégforgalom elmaradt az egy évvel korábbtól, az üdülési utalványok felhasználása mérséklődött. A gazdasági szervezetek állománya tovább gyarapodott, de a bővülés veszített lendületéből. Tovább élénkült a gazdasági szervezetek beruházási tevékenysége annak köszönhetően, hogy a gépipari vállalkozások jelentős összegeket fordítottak eszközállományuk bővítésére és megújítására. A munkaerő-piaci helyzet javult, nőtt a foglalkoztatottság, mérséklődött a munkanélküliség. Csökkent az elveszülések száma, miközben nőtt a halálozásoké, így az országoshoz hasonlóan felgyorsult a természetes fogyás üteme. A használatba vett lakások száma drasztikusan csökkent, a kiadott építési engedélyeké azonban emelkedett. A közutakon több személysérüléssel járó közúti baleset történt, mint tavaly január és június között.

Ipar

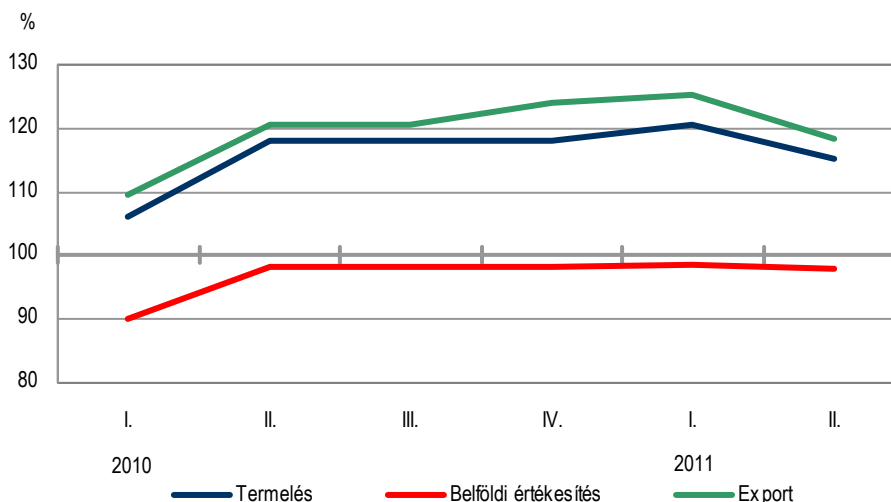
A megyében működő ipari vállalkozások I. félévi teljesítménye a külföldi megrendelések felfutásának köszönhetően számottevően nőtt az egy évvel korábbihoz képest. A kibocsátás az első hat hónap során azonban hullámzóan alakult, a növekedés üteme pedig júniusban megtorpant. A megyében telephellyel rendelkező, 4 főnél többet foglalkoztató vállalkozások termelése január-júniusban 337 milliárd forintot tett ki, melynek volumene 16%-kal haladta meg az egy évvel korábbi.

A teljesítmény az országos 3,1%-át tette ki, a nyugat-dunántúlinak pedig a 19%-át képviselte. A kibocsátás összege akárcsak egy esztendővel korábban a megyék között a tizedik legmagasabb volt. Figyelemre méltó, hogy Szabolcs-Szatmár-Bereg és Heves megyék után Vasban növekedett a legnagyobb mértékben a termelés. Az egy lakosra vetített teljesítmény alapján felállított sorrendben Vas az egy évvel korábbihoz hasonlóan Komárom-Esztergom, Győr-Moson-Sopron, Fejér, Jász-Nagykun-Szolnok és Borsod-Abaúj-Zemplén megyék után következett.

A megyében nyilvántartott ipari tevékenységet folytató vállalkozások első félévi teljesítményének 95%-át, 313 milliárd forintot a legalább félszáz főt foglalkoztató társaságok hozták létre. A termékek és szolgáltatások együttes értéke összehasonlítva áron 18%-kal haladta meg az egy évvel korábbi. A termelés II. negyedévi volumene megegyezett a január-márciusival, a bővülés üteme ugyanakkor 21%-ról 15%-ra mérséklődött. A termelés felfutásában teljes egészében az export növekedése játszott szerepet. A kivitel értéke ugyanis 22%-kal múlta felül az egy esztendővel korábbi, miközben a belföldi eladásoké 1,8%-kal csökkent. Ennek következtében az eladás szerkezetében tovább erősödött az export súlya, az árbevétel 84%-át (egy esztendővel korábban 81%-át) külföldi partnerek fizették. A kiszámlázott összeg átlagosnál nagyobb aránya származott határon túli vevőktől a textil- és bőriparban, a számítógép, elektronikai, optikai termék gyártását kivéve a gépipar ágazataiban és az egyéb feldolgozóiparban.

1. ábra

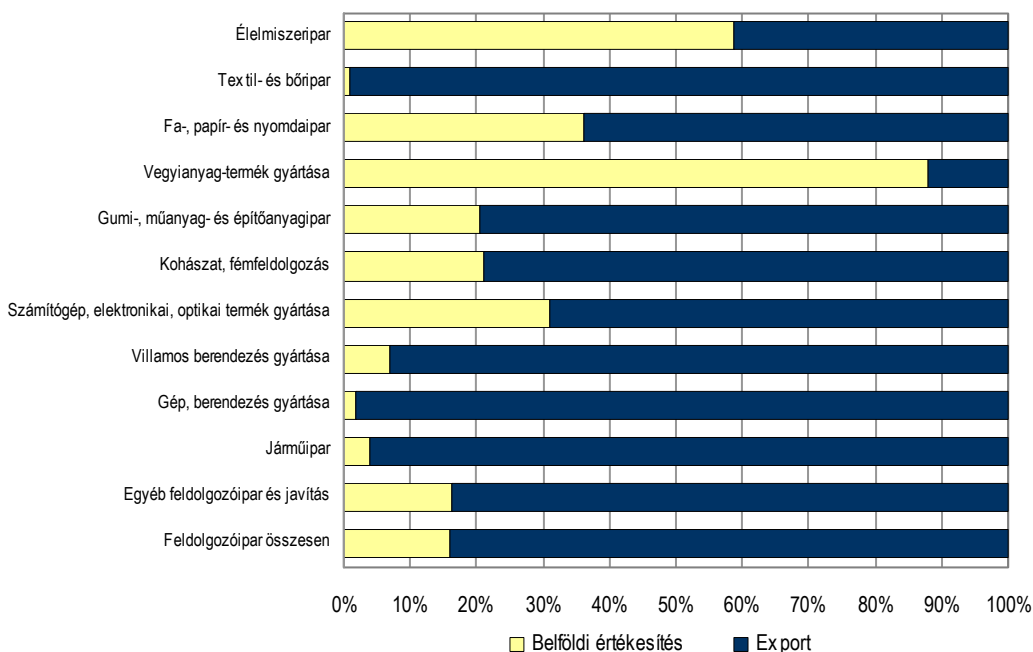
Az ipari termelés és az értékesítés volumenindexei
(előző év azonos időszaka = 100,0)



Az ipari teljesítmény jelentős bővülése meghatározóan a termelésből 68%-kal részesedő gépiparnak köszönhető. A kibocsátás felét adó járműiparban és a 12%-át képviselő villamos berendezés gyártásában egyaránt háromtizedével, az 5,5%-át létrehozó gép, berendezés gyártásában pedig ötödével nőtt a teljesítmény. Ezen kívül a feldolgozóipar néhány kisebb súlyú képviselő területén, nevezetesen az élelmiszeriparban, a fa-, papír- és nyomdaiparban, a gumi-, műanyag- és építőanyagiparban haladta meg a kibocsátás volumene az egy esztendővel korábbit.

2. ábra

A feldolgozóipar értékesítési szerkezete, 2011. I. félév



A termelés felfutását visszafogottabban követte a foglalkoztatottság növekedése. A 49 főnél nagyobb vállalkozásoknál az I. félévben átlagosan 2,2%-kal dolgoztak többen, mint 2010 első hat hónapjában. Nagyobb létszám felvételére a húzóágazatnak tekintett gépiparban, azon belül is a járműalkatrész-gyártással foglalkozó cégek körében nyílt lehetőség.

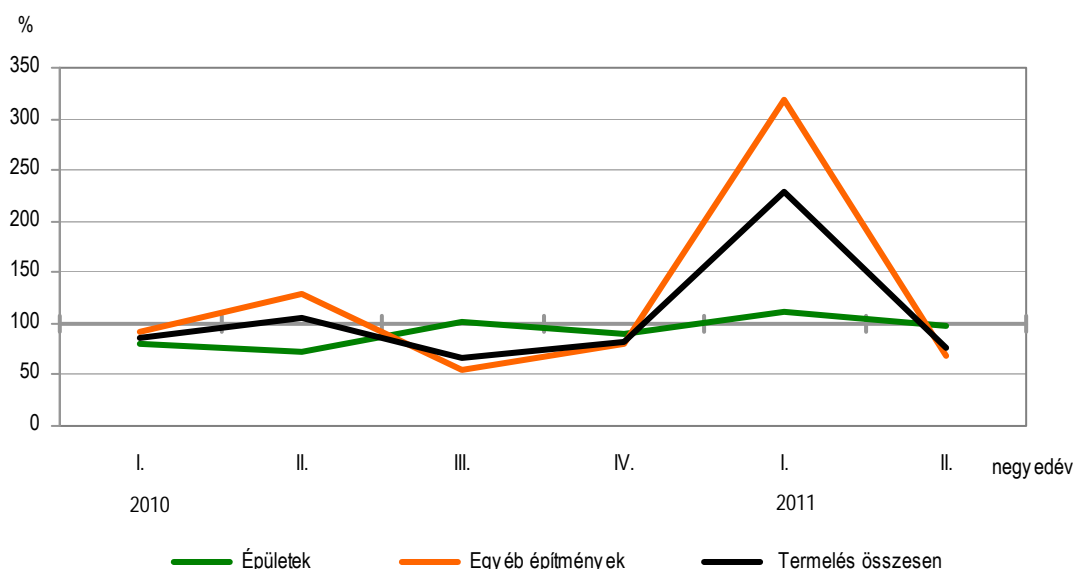
Látványosan javult a termelékenység az év első felében annak következtében, hogy a termelés jóval dinamikusabban emelkedett, mint az alkalmazásban állók létszáma. Az egy munkavállalóra vetített kibocsátás (15 millió forint) 15%-kal múlta felül az egy évvel korábbit. A termelékenység szintje a magas dinamika ellenére az országos érték háromnegyedét, a nyugat-dunántúlinak pedig a héttizedét tette ki. Nagysága a főváros és a megyék sorrendjében a középmezőnybe sorolódott. Az egy munkavállalóra jutó teljesítmény a vegyianyag-termék gyártása, a számítógép, elektronikai, optikai termékek gyártása, valamint az egyéb feldolgozóipar és javítás kivételével a feldolgozóipar valamennyi ágazatában emelkedett. A termelékenység szintje a kimagasló műszaki színvonalú termelőkapacitásokkal rendelkező járműiparban és a vegyianyag-termék gyártása területén volt a legmagasabb (28 millió, illetve 26 millió forint), a számítógép, elektronikai és optikai termékek gyártásában viszont az előbbieknek csupán egytizedét (2,9 millió forint) érte el.

Építőipar

Az építőipar év elején tapasztalt erőteljes fellendülése megtorpant a tavaszi, nyár eleji hónapokban. A megyei székhelyű, legalább öt főt foglalkoztató építőipari szervezetek teljesítménye a II. negyedévben a január-márciusinak mindössze a 83%-át tette ki, összege összehasonlításon az egy évvel korábbinak pedig a háromnegyedét érte el. A szervezetek által az első félévben elvégzett munkák értéke (10 milliárd forint) azonban még így is ötödével volt több, mint 2010 hasonló időszakában. Építményfőcsoportok szerint a termelési érték 73%-át adó egyéb építmények teljesítménye egy esztendő távlatában 28%-kal nőtt, a fennmaradó részt képviselő épületek ennél jóval visszafogottabban, 3,1%-kal emelkedett.

3. ábra

Az építőipari termelés volumenindexei
(előző év azonos időszaka = 100,0)



Területi kitékintésben az egy évvel korábbihoz képest javult a megye építőipari szervezeteinek termelési potenciálja. Az első hat havi kibocsátásuk az országos 2,2%-át, a nyugat-dunántúli 28%-át képviselte. Ennél nagyobb értékű munkát a fővárosiak mellett 11 másik megyében bejegyzett vállalkozások teljesítettek, a teljesítmény volumenének változása ugyanakkor Jász-Nagykun-Szolnok után itt volt a legmagasabb. Az egy lakosra jutó termelés alapján felállított sorrendben Vast (40 ezer forint) Budapest mellett további öt megye előzte meg.

Az I. félévben értékalapon az egyéb építmények építése ágazatba sorolt szervezetek a megbízások 54%-át kapták. Az elvégzett munkák értéke összehasonlító áron 23%-kal volt több, mint 2010 azonos időszakában. A növekedés húzóerejét a felszíni infrastrukturális beruházások (elsősorban vasútépítéssel összefüggő feladatok teljesítése) biztosították, melyek a teljes építőipari kibocsátás felét adták. A termelési értékéből 18%-kal részesedő lakó- és nem lakóépületek építése alágazatban háromtizedével nagyobb értékű munkákat végeztek el. Az építőipari feladatok 28%-át adó speciális szaképítés teljesítménye 8,7%-kal nőtt. Az ágazat kibocsátásának négytizedét adó épületgépészeti szerelés, továbbá az ennél kisebb súlyt képviselő egyéb speciális szaképítés termelési volumene nem érte el az egy évvel korábbit, miközben befejező építésé ötödével, a bontási, terület előkészítési munkáké pedig hétszeresére nőtt.

Az első hat hónap során az építőipari termelés 55%-át produkáló közepes- és nagyméretű szervezetek tudták az átlagosnál eredményesebben lekötni a kapacitásaikat. A munkák háromtizedét teljesítő 10–49 alkalmazottal rendelkező vállalkozások 4,9%-kal növelték kibocsátásukat. Az 5–9 fős mikrovállalkozások által elvégzett munkák értéke az I. félévben azonban 4,7%-kal elmaradt az egy esztendővel korábbitól.

Az építőipari vállalkozások rövid távú üzleti kilátásai egyelőre csupán egy szűk kör számára tűnnek kedvezőnek. A szervezetek által visszaigazolt szerződések félév végi értéke összehasonlító áron 2,5-szeresét tette ki a 12 hónappal korábbinak. A növekmény ugyanakkor kizárólag annak volt köszönhető, hogy a közlekedési infrastruktúrák kialakításával foglalkozó vállalkozások nagy értékű projektek kivitelezésére nyertek megbízást. Mindazonáltal a konjunktúra irányába mutat, hogy az I. félévben bővült a gazdasági ágban tevékenykedő vállalkozások állománya, nőtt az alkalmazásban állók létszáma, emelkedett a lakó- és nem lakó épületek kialakítására kiadott megrendelések száma, illetőleg a kialakítandó ingatlanállomány nagysága.

Turizmus

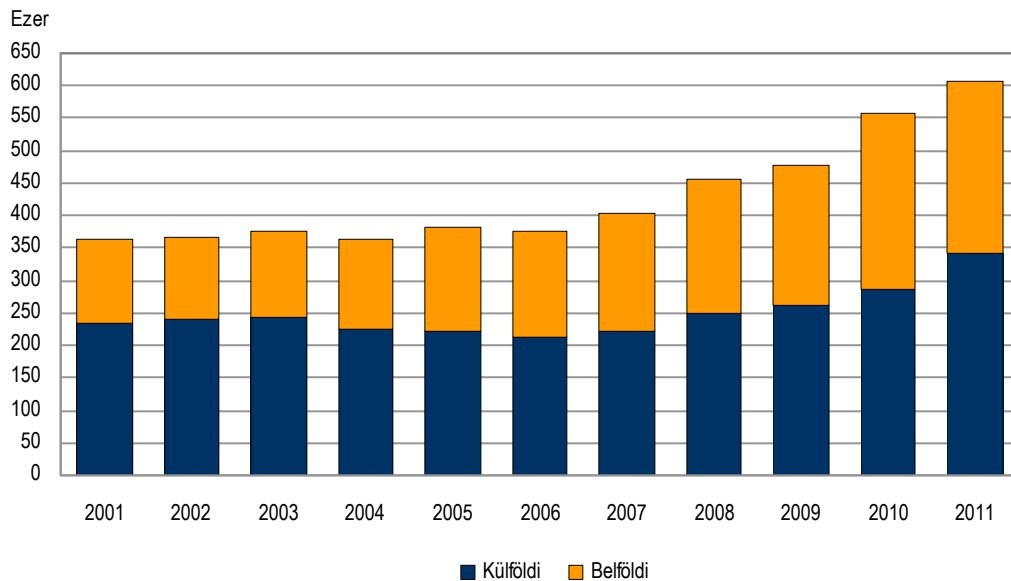
Az idegenforgalmi vonzerők fejlesztésének és a külföldi turisták megye iránti fokozódó érdeklődésének köszönhetően a szálláshely-szolgáltatás maradt a gazdaság egyik sikerágazata. A kereskedelmi szálláshelyek szolgáltatásait 2011 első hat hónapjában összességében 193 ezer vendég vette igénybe, 9,8%-kal több, mint az előző év azonos időszakában. A vendégéjszakák száma (608 ezer) a látogatókénál valamivel mérsékeltebb ütemben (9,0%-kal) bővült.

A turizmus élénkülését teljes egészében az erősödő külföldi kereslet idézte elő. Miközben egy év alatt a belföldi látogatók és az általuk eltöltött vendégéjszakák száma két százalékkal csökkent, negyedével több külföldi szállt meg a vendégházakban, az általuk eltöltött idő együttes hossza pedig ötödével emelkedett. Ennek következtében mérséklődött a hazai látogatók aránya a vendégkörben. A külföldiek részesedése ugyanakkor tovább nőtt (51%-ról 56%-ra).

Mivel a látogatók száma nagyobb mértékben növekedett, mint a vendégéjszakáké, az átlagos tartózkodási idő hossza (3,1 éjszaka) kissé rövidült. A határon túlról érkezett látogatók 3,6 napig időztek a szálláshelyeken, közel egy nappal tovább maradtak, mint a magyarok. A legtöbb, összességében 6,5 napot az apartman-szállókban, valamint a kempingekben (5,9 napot) foglaltak le a turisták.

Az egész évben nyitva tartó gyógy- és termálfürdőkben megvalósult kapacitásbővítő fejlesztéseknek köszönhetően a főszezonon kívül is egyre többen keresik fel a fürdők környezetében kialakított szálláshelyeket. Az elmúlt évtized első felében a kereskedelmi egységek első félévi forgalma lényegében állandósult, majd a megvalósult beruházások révén 2007-től látványos növekedésnek indult. 2001 és 2010 között kisebb megszakításokkal fokozatosan emelkedett a belföldiek aránya az eltöltött időn belül, majd 2011-ben a külföldiek előretörése következett be.

A vendégéjszakák száma az I. félévben



A vasi szálláshelyek fontos szerepet játszanak a hazai turistaforgalom lebonyolításában. Az I. félévben a magyarországi vendégéjszakák 7,7%-át, a nyugat-dunántúliak egyharmadát az itteni vendégházakban töltötték el a látogatók. A forgalom növekedési üteme a nyugat-dunántúli megyék közül itt volt a legmagasabb, mértéke az országos két és félszeresét tette ki. Az átlagos tartózkodási idő hossza megegyezett a régióssal, viszont 0,7 nappal meghaladta az országost.

A forgalom dinamikusabban emelkedett mint a rendelkezésre álló kapacitás, így a szálláshelyek kihasználtsága javult. Az üzemeltetők az első hat hónapban átlagosan a szobák 45%-át, a férőhelyek 29%-át tudták kiadni. A nyugat-dunántúli megyék közül itt volt a legmagasabb a kihasználtság, mértéke meghaladta az országost is. Az átlagosnál nagyobb foglaltságot értek el a legalább háromcsillagos hotelek, illetőleg a gyógy-, a wellness-, és az apartman-szállók.

Tovább erősödött a magas minőségi színvonalat, a szolgáltatások széles palettáját kínáló szállodák elszállásolásban betöltött szerepe. Miközben a hotelek forgalma 14%-kal bővült, az egyéb kereskedelmi szálláshelyeké 8,1%-kal mérséklődött. A kereslet változása nyomán a vendégek 83%-a a szállodák kínálatát vette igénybe, és a szálláshelyek teljes forgalmának 82%-a is ezekben az egységekben jelentkezett. A legnépszerűbb négycsillagos hotelekben töltötték el az éjszakák 36%-át, további negyedét pedig a háromcsillagos egységekben. Mivel a szállodák I. félévi belföldi forgalma lényegében megegyezett az egy évvel korábbival, az egyéb szálláshelyeké viszont egytizedével mérséklődött, ezért tovább nőtt a hotelek jelentősége a magyar vendégek elszállásolásában. A félév során a hazai látogatók lefoglalt idejük 85%-át ezekben az egységekben töltötték el. A belföldi turizmust a korábbi években élénkítő üdülési csekkék felhasználása visszaesett. A kereskedelmi egységek nyolctizedében elfogadott utalványok első hat hónap során beváltott értéke (380 millió forint) folyó áron 108 millió forinttal (22%-kal) volt kevesebb, mint 2010 hasonló időszakában. Összege a belföldi szállásdíj 27%-át tette ki, míg egy évvel korábban még egyharmadát adta.

A külföldiek a szálláshelyek foglalása során a magyarokénál nagyobb arányban részesítették előnyben a hoteleket, melyek forgalma ebben a körben 28%-kal emelkedett – és már a vendégek 86%-ának biztosítottak elhelyezést –, miközben az egyéb szálláshelyeken eltöltött idő tartama 6,9%-kal mérséklődött. A tavalyihoz hasonlóan a külföldi vendégek 96%-a az Európai Unió tagállamaiból érkezett a megyébe, más földrésről pedig a turisták mindössze 1,3%-a jött.

A legfontosabb idegenforgalmi partnerország Ausztria maradt. Az év első felében 43 ezer osztrák állampolgár foglalt szállást a vasi egységekben, háromtizedével több, mint egy évvel korábban, és hasonló mértékben bővült az általuk lefoglalt vendégéjszakák száma is, így már a határon túlról érkezett szállóvendégek 45%-át képviselték. Csehországból 47%-kal több látogató foglalt szállást, így megerősítették második helyüket a nemzetek rangsorában a németek előtt. A németek azonban még így is több időt töltöttek el a vendégházakban, mint a csehek. A legtovább, átlagosan 16 napig a lettek maradtak a szálláshelyeken. Rajtuk kívül legalább 5 éjszakát foglaltak le a finn, az orosz, a német, a svájci és a dél-afrikai köztársaságból érkezett turisták.

A kereskedelmi egységek üzemeltetői az I. félévben 6,9 milliárd forint bevételt könyveltek el, folyó áron félmilliárd forinttal többet, mint 2010 hasonló időszakában. A szállodák magasabb arányban részesedtek a bevételekből, mint a vendégforgalomból.

1. tábla

A kereskedelmi szálláshelyek bevétele, 2011. I. félév

Megnevezés	Összesen			Az összesenből a(z)		
				szállásdíj és abba foglalt egyéb bevétel	egyéb szolgáltatások és wellness	vendéglátás
	millió Ft	megoszlás, %	2010. I. félév =100,0	aránya, %		
Szállodák	6 254,2	90,5	109,7	64,4	12,0	23,5
Egyéb szálláshelyek	657,5	9,5	90,4	53,2	7,2	39,6
Összesen	6 911,7	100,0	107,5	63,3	11,6	25,1

A bevételek legnagyobb hányadát kitevő szállásdíj és az abba foglalt egyéb bevételek aránya egy év távlatában növekedett, miközben a wellness és egyéb kiegészítő szolgáltatások részesedése erőteljesebben, a vendéglátáshoz kapcsolódóaké ugyanakkor mérsékeltebben csökkent.

Gazdasági szervezetek

Az országos és a nyugat-dunántúli folyamatokhoz hasonlóan a II. negyedévben is folytatódott a gazdasági szervezetek állományának bővülése. A növekedésben a mezőgazdasági őstermelők adószám-kiváltási kötelezettsége továbbra is jelentős szerepet játszott. Vas megyében 2011. június 30-án 41 278 szervezetet tartottak nyilván 1 210-zel (3,0%-kal) többet, mint az előző esztendő azonos időpontjában. Itt jegyezték be a magyarországi szervezetek 2,3%-át, a nyugat-dunántúliak egynegyedét. Részesedésük alacsonyabb volt, mint a lakónépességé. A szervezetek kilenczede folytatott nyereségérdekeltségű tevékenységet. A vállalkozások lakónépességre vetített száma (ezer lakosra 145 jutott) területi kitekintésben közepes aktivitásról tanúskodott. A szervezetek 7,6%-át tartották nyilván alapítványként vagy egyesületként.

Négy vállalkozás közül három egyéni formában tevékenykedett. A társas vállalkozások kétharmada kft, 29%-a bt volt. Az általában nagyobb vagyonnal és üzemmérettel rendelkező rt-k a cégek fél, a szövetkezetek pedig egy százalékát képviselték.

A vállalkozások 98%-a az országoshoz és a nyugat-dunántúlihoz hasonlóan legfeljebb 9 főt foglalkoztatott. Közülük minden negyediket tartották nyilván társas formában. E vállalkozások a teljes állomány 1,7%-át képviselő 10–49 munkavállalóval rendelkezők körében 96%-os részt képviseltek. Az 50–249 alkalmazottal rendelkező közepes méretűek egy kivételével, a nagyméretű, azaz legalább 249 alkalmazottal rendelkező vállalkozások pedig mindegyike társaságként működött.

Az egyéni vállalkozások munkavégzésének jellegét alapvetően az őstermelők gazdasági szervezetek körébe történő besorolása határozta meg. Ennek következtében az időszak végén a munka mellett vállalkozók aránya megközelítette a 45%-ot. A magánkezdeményezések további egyharmada főállásban, alig több mint ötöde pedig valamilyen nyugellátás mellett folytatta tevékenységét. A hivatásszerűen vállalkozók aránya az egyéb szolgáltatás mellett a szállítás és raktározásban volt a legmagasabb, a mellékfoglalkozásúaké az oktatásban emelkedett ki, a nyugdíj folyósításával egyidejűleg gazdálkodóké pedig a mezőgazdaságban érte el a legmagasabb szintet.

Egy esztendő leforgása alatt 15 gazdasági ágban gyarapodott a gazdasági szervezetek száma és mindössze 5 helyütt (bányászat, vendéglátás, oktatás, egészségügyi szolgáltatás, egyéb tevékenységek) fogyott. A legnagyobb növekedés (421) a korábbiakhoz hasonlóan a mezőgazdaságban történt, így a félév végén minden negyedik agrártevékenységet folytatott. A második legnépesebb csoportot alkotó ingatlanügyletekre (ezen belül az ingatlanok bérbeadására, üzemeltetésére) specializálódott szervezetek alapítása is élénk maradt, akárcsak a teljes állomány 7,5%-át képviselő tudományos és műszaki tevékenységet folytatóké. A szervezetek harmadik legnépesebb csoportját, közel egytizedét tömörítő kereskedelem, javításban hosszú idő után újból nőtt a vállalkozási aktivitás. Az értéktermelésben és a foglalkoztatásban meghatározó feldolgozóiparban 32-vel (1,9%-kal) gyarapodott a szervezetek száma. Ezen belül a kohászat, fémfeldolgozás, a számítógép, elektronikai, optikai termékek gyártása és a járműipar területén nem történt változás, a többi ágazatcsoportban viszont több szervezet alakult, mint ahány megszűnt.

Beruházás

Elsősorban a gépipari termelőkapacitások bővítésének köszönhetően maradt élénk a megyei székhelyű gazdasági szervezetek beruházási tevékenysége. Az első hat hónapban 29 milliárd forintot fordítottak beruházásokra, mely folyó áron 13 milliárd forinttal haladta meg a 2010. I. félévit.

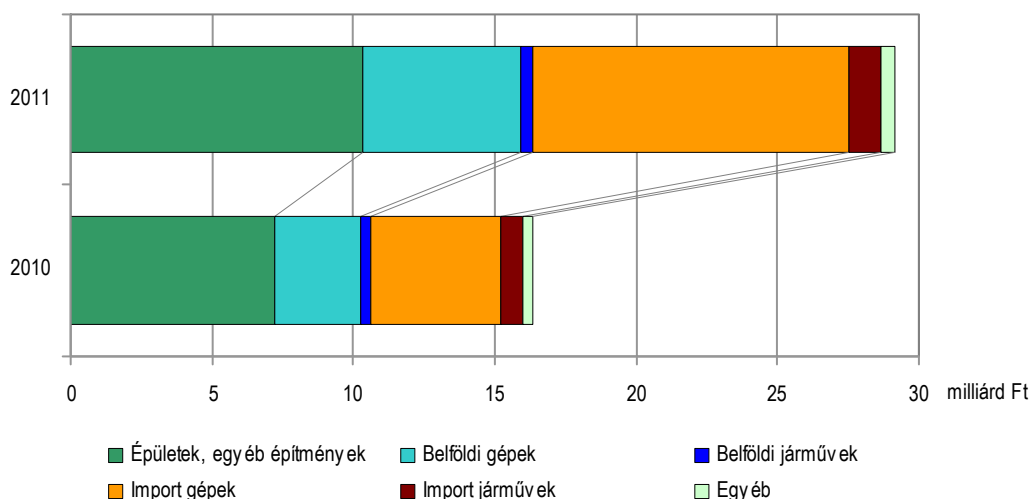
2011 első felében a nyugat-dunántúli régió másik két megyéjében is fokozódott a beruházási aktivitás, országosan a teljesítések nagysága azonban nem érte el az egy évvel korábbit. A Vas megyei szervezetek által fejlesztésekre szánt források összege az országos 2,3%-át, a nyugat-dunántúli 22%-át tette ki. A teljesítmény nagysága a főváros és a megyék sorrendjében a középmezőnyben helyezkedett el, egy lakosra jutó értéke (113 ezer forint) ugyanakkor Budapest, Győr-Moson-Sopron, Bács-Kiskun és Fejér megyék után itt volt az ötödik legmagasabb.

A tavalyihoz képest módosult a beruházások összetétele. A belföldi járművek kivételével valamennyi anyagi-műszaki csoportban nőtt a teljesítések összege az egy esztendővel korábbihoz viszonyítva, a többletforrások mértéke ugyanakkor számottevően különbözött. Az I. félévben a beruházások legnagyobb részét (38%-át) a külföldről beszerzett gépek, berendezések alkották, köszönhetően annak, hogy ilyen célra 6,6 milliárd forinttal többet (összesen 11 milliárd forintot) költöttek. Az épületek, építmények építésére, bővítésére, rekonstrukciójára fordított összeg 7 milliárd forintról 10 milliárd forintra emelkedett, mindezek ellenére az ingatlanfejlesztések aránya 8 százalékponttal 35%-ra zsugorodott. A hazai gyártású termelőeszközök vásárlására 2,5 milliárd forinttal többet, összességében majdnem 6 milliárd forintot szántak a vállalkozások, részesedésük nagysága (19%) azonban még így sem változott a tavalyihoz képest. A belföldi járművek iránti kereslet kismértékben csökkent, a külföldről származóké viszont növekedett, melyek együttesen az új beruházások 5%-át képviselték. Kedvezőnek tekinthető, hogy a gazdálkodók az év első hat hónapjában többet költöttek ültetvények telepítésére és használatok termelésbe állítására, mint az előző esztendő azonos időszakában.

A feldolgozóiparban a külföldi érdekeltségű vállalkozások miatt a beruházások között az importból származó gépek, berendezések domináltak. Hányaduk kétharmados volt, míg források további 18%-át belföldi gépek üzembe helyezésére, 14%-át pedig ingatlanfejlesztésre különítették el.

Az I. félévben 12 gazdasági ágban nőtt, 7 területen pedig csökkent a beruházások teljesítményértéke 2010 hasonló időszakához képest. Az előbbi csoportba tartozók valósították meg a fejlesztések 94%-át. A gazdasági válság időszakában visszafogott fejlesztéseiket igyekeztek pótolni a feldolgozóipar szereplői. Az első hat hónapban 9,6 milliárd forinttal többet, összességében 16 milliárd forintot költöttek beruházásokra, mint egy esztendővel korábban. A feldolgozóipari beruházások zömét a járműipar mellett a villamos berendezések gyártásával, illetőleg a vegyianyag-termék gyártásával foglalkozó vállalkozások valósították meg.

5. ábra

A beruházások anyagi-műszaki összetétele, I. félév


A második legtöbb új beruházás a mezőgazdaságban történt, a 2,5 milliárd forint eszközbeszerzés azonban még így is csupán a nemzetgazdasági teljesítmény 8,7%-ához járult hozzá. A megrendelések 46%-a épületek, építmények kialakítására, további egyötöde pedig tenyész- és igásállatok hasznosítására irányult. A harmadik legtöbb, 1,6 milliárd forintot kitevő fejlesztést az egyéb szolgáltatások nyújtására specializálódott szervezetek valósították meg. A beruházások közül kiemelkedtek a büki gyógyfürdő 2011 nyarán átadott új létesítményei. A negyedik legnagyobb összegű beruházást a művészet és szabadidő ágba sorolt szervezetek hajtották végre. A megvalósított fejlesztések közül kiemelendő a szombathelyi Weöres Sándor színház új teátrumának kialakítása. A többi nemzetgazdasági területen a teljesítések szerződés szerinti összege nem érte el külön-külön a megyei beruházások öt százalékát.

Foglalkoztatási helyzet

A Központi Statisztikai Hivatal munkaerő-felmérése szerint 2011 április-júniusban javult Vas megye foglalkoztatási helyzete. A munkaerő-piaci mutatók kedvezőbben alakultak az országosnál és a régió átlagánál. Az első félévben a 15–74 éves népesség átlagosan 57,8%-a, 116,0 ezer gazdaságilag aktív személy volt jelen a munkaerőpiacon, közel ugyanannyi, mint az első negyedévben és 1,6%-kal több az előző esztendő azonos időszakánál. A három hónap átlagában 6,4%-kal nőtt a foglalkoztatottak száma és 37%-kal mérséklődött munkanélkülieké az egy évvel korábbihoz képest. A foglalkoztatási ráta közel négy százalékponttal emelkedett miközben a munkanélküliség szintje ugyanilyen mértékben csökkent. Területi összehasonlításban a foglalkoztatási ráta a harmadik legnagyobb volt az országban, a munka-nélküliségi arány pedig csupán Győr-Moson-Sopron megyében volt jobb a vasinál (tavaly ilyenkor még a 6. legalacsonyabb rátát mérték itt).

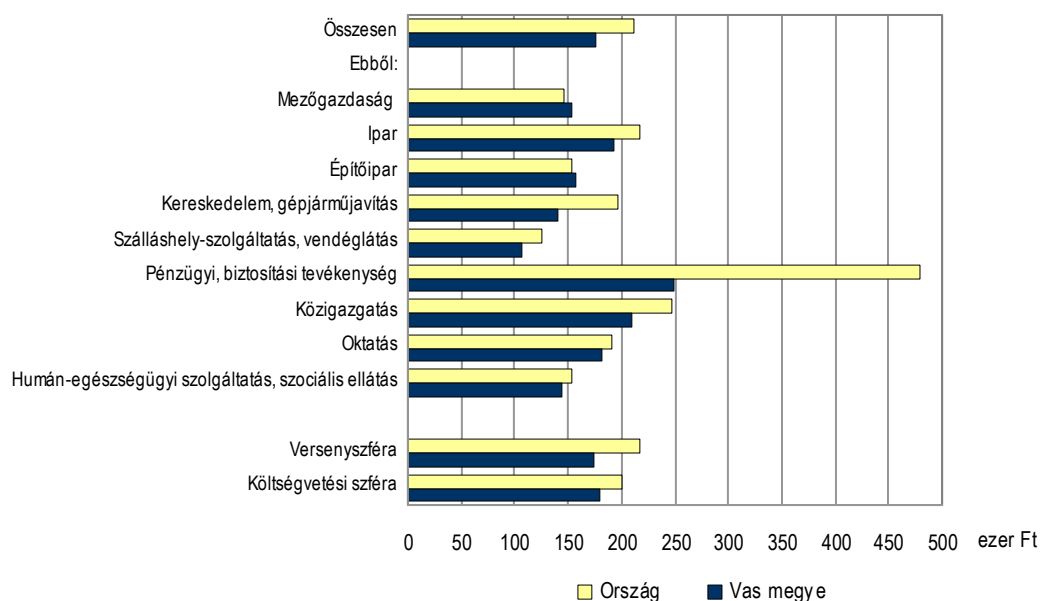
A 15-74 éves népesség gazdasági aktivitása

Időszak	Foglalkoztatottak	Munkanélküliek	Aktivitási	Foglalkoztatási	Munkanélküliségi ráta
			arány		
	ezer fő		százalék		
2010. I. negyedév	101,5	11,1	55,6	50,1	9,8
II. negyedév	101,4	12,8	56,4	50,1	11,2
III. negyedév	104,4	12,8	57,9	51,6	10,9
IV. negyedév	107,0	11,4	58,5	52,9	9,6
2011. I. negyedév	106,1	10,0	57,9	52,9	8,6
II. negyedév	107,9	8,1	57,8	53,8	7,0

Az intézményi munkaügyi statisztikák szerint az első hat hónap átlagában a megyei székhelyű, legalább 5 fős vállalkozásoknál és a költségvetési szervezeteknél 59 ezren álltak alkalmazásban, ötszáz fővel (0,9%-kal) többen az egy évvel korábbinál. A második negyedévben 1 800 fővel gyarapodott a létszám az első három hónap átlagához képest, 58%-uk a versenyszférában kapott helyet. Az alkalmazásban állók számának bővülése egy év távlatában a versenyszférában nem érte el, a költségvetési intézményeknél együttesen fél százalékponttal haladta meg az átlagot. Az első félévben a növekedés országos és régiós szinten is szerény mértékű (0,2%-os, illetve 1,0%-os) volt 2010 hasonló időszakához képest.

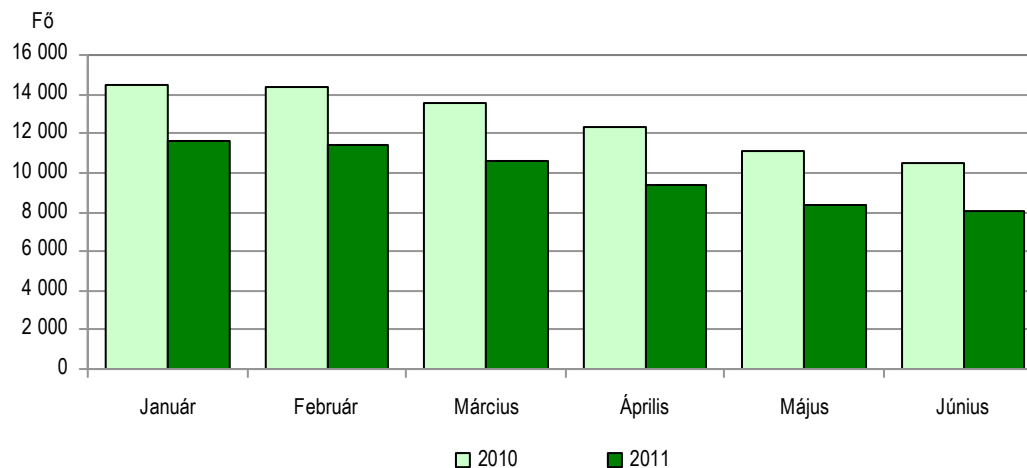
A kissé élénkülő gazdasági környezet hatására a termelő ágak közül az alkalmazottak együtt véve 45%-ának munkát adó iparban és építőiparban a létszám átlag feletti emelkedését regisztráltak a statisztikák. Ez elsősorban a feldolgozóipar húzóágazatának számító gépipari humán-erő-kapacitás dinamikus, 16%-os bővülésének köszönhető. Ezen belül a gép, gépi berendezés, a villamos berendezés gyártásában, valamint a járműiparban féléves szinten 23, 21, illetve 16%-kal múlta felül a létszám az egy évvel korábbiét. A szolgáltató szektor ágazataiban a 6,0%-os csökkenéstől (ingatlanügyletek) a 20%-os növekedésig (pénzügyi biztosítási tevékenység) a létszám nagyon szélsőségesen változott.

A teljes munkaidőben alkalmazásban állók egy főre jutó havi bruttó átlagkeresete 2011 első hat hónapjában Vas megyében 175,7 ezer forintot tett ki, ami 3,5%-kal volt magasabb az egy évvel korábbinál. Országos szinten a bruttó keresetek 3,6%-kal, a Nyugat-Dunántúlon 4,2%-kal emelkedtek. A versenyszférában 7,4%-kal nőttek, a költségvetés területén – a 2010. évi kereset kiegészítés januári és márciusi kifizetése miatt – 6,3%-kal csökkentek a bruttó bérek az egy évvel korábbihoz képest. A munkavállalók havi járandósága 36 ezer forinttal maradt el az országostól, illetve 10 ezerrel a régió átlagától. A legjobban fizető gazdasági ág továbbra is a pénzügyi, biztosítási tevékenység (248,8 ezer forint), ezt az információ, kommunikáció (224,7 ezer forint), valamint a közigazgatás (210,5 ezer forint) követte. A legkevesebbet a szálláshely-szolgáltatás, vendéglátásban dolgozók keresték, átlagos havi bérük a megyei átlag csupán 61%-át tette ki. A 185,3 ezer forintos nemzetgazdasági szintű átlagos havi munkajövedelem 3,3%-kal (országosan 3,7%-kal) haladta meg az előző év január-júniusit. Ezen belül az egyéb munkajövedelem (pénzbeli és természetbeni juttatások, támogatások) aránya átlagosan 5,2%-ot tett ki.

A havi bruttó átlagkeresetek alakulása, 2011. I. félév


A családi kedvezmény figyelembevétele nélkül számított nettó átlagkereset 118,9 ezer forint volt, átlagosan 2,2%-kal magasabb az előző évinél.

A Foglalkoztatási Hivatal adatai szerint Vas megyében tovább folytatódott a munkanélküliek számának év eleje óta tartó csökkenése. Június 20-án a munkaügyi kirendeltségek 8 057 állás-keresőt regisztráltak, 23%-kal kevesebbet az előző év azonos időszakánál. Országosan 553 ezren – a tavalyinál 1,3%-kal többen – voltak állás nélkül a zárónapon. A régiók közül a Nyugat-Dunántúlon, a megyék közül Vas megyében mérséklődött legerőteljesebben a munkanélküliség. A dinamikus fogyás ellenére a nyilvántartott állás-keresők száma még mindig több volt, mint a válság előtt. Megyei szinten a munkanélküliségi relatív szintje éves távlatban 1,9 százalékponttal apadt, és júniusban 6,9%-ot tett ki. Ezzel Győr-Moson-Sopron (5,2%) és a főváros (6,1%) után Vas megye a harmadik legalacsonyabb relatív mutatóval rendelkezett. Országos összesítésben a gazdaságilag aktív népesség 12,5%-a volt munka nélkül június végén.

A regisztrált állás-keresők számának alakulása, I. félév


Egy esztendő távlatában a megye valamennyi munkaügyi kirendeltségének illetékességi területén – 17–35% közötti intervallumban – csökkent az állástalanok száma. A fogyás mértéke térségenként differenciáltan alakult: a körmendi kirendeltségen nagyobb, a celldömölki és a vasvári körzetben kisebb ütemben apadt a regisztráltak száma az átlagosnál. A gazdaságilag aktív népességhez viszonyítva a legkevesebb munkanélkülit a szombathelyi körzetben, a legtöbbet a vasváriban tartották nyilván. Júniusban a márciusi zárónaphoz képest is összességében jelentős mértékű visszaesés mutatkozott. A pozitív irányú változásban a szezonális munkák beindulása, a gazdasági élet kismértékű élénkülése, valamint a külföldi munkavállalás megkönnyítése mellett szerepet játszott a közfoglalkoztatás eddigi rendszerét 2011. január 1-től felváltó Nemzeti Közfoglalkoztatási Program beindulása is.

3. tábla

A munkanélküliség főbb jellemzői munkaügyi körzetenként, 2011. június

Körzet	Nyilvántartott álláskeresők					Munkanélküliségi ráta, %
	száma	a 2010 júniusi	a 2011 márciusi	megoszlása, %	közül: pályakezdő	
		százalékában				
Celldömölki	956	81,6	85,4	11,9	87	8,6
Körmendi	777	64,8	66,2	9,6	81	6,2
Kőszegi	714	77,3	73,0	8,9	59	6,9
Sárvári	1 341	79,0	78,6	16,6	78	7,5
Szentgotthárdi	555	77,8	77,9	6,9	33	8,5
Szombathelyi	3 019	76,3	76,5	37,5	230	5,8
Vasvári	695	83,2	70,7	8,6	43	12,2
Összesen	8 057	76,7	75,9	100,0	611	6,9

Júniusban megállt a pályakezdő álláskeresők számának hónapok óta tartó csökkenése, a zárónapon a május havinál 1,7%-kal többen – 2010 júniusához képest 24%-kal kevesebben – szerepeltek a regisztrációban. Éves összevetésben nem változott az állástalanok közötti részarányuk (7,6%), amely a nyugat-dunántúli átlagnál magasabb, az országosnál alacsonyabb volt. Iskolai végzettségüket tekintve képzettebbek a munkanélküliek átlagánál.

A munkahelykínálat bővült, a gazdálkodó szervezetek júniusban 1 044 betöltetlen álláshelyet jeleztek, 27%-kal többen az egy évvel korábbinál. Az időszak végén száz munkanélkülire 13 üres álláshely jutott a tavalyi 8-cal szemben.

2011 június végén a munkanélküliek közel hattizede részesült valamilyen juttatásban. Január 1-től a rendelkezésre állási támogatást a bérpótló juttatás váltotta fel, amelyet csak olyan személynek lehet folyósítani, aki a jogosultság felülvizsgálatát megelőző egy évben legalább 30 nap munkavégzést tud igazolni. Az időszak végén 620-an részesültek ebben a támogatásban.

Népesség, népmozgalom

2011. január elsején 257 688 fő élt Vas megyében, másfélezer fővel (0,6%-kal) kevesebb a tavalyinál. Régiós és országos szinten 0,2, illetve 0,3%-kal fogyott a népesség, és az esztendő első napján 9 986 ezer főt tett ki. A lakosság fogyásából adódóan egy négyzetkilométerre 77 fő jutott a tavalyi 78-cal szemben.

Folytatódott a népesség előregedése. Egy esztendő alatt mérséklődött a gyermekkorúak aránya, miközben enyhén emelkedett a 65 éves vagy annál idősebbeké. Az öregedési index (száz gyermekkorúra jutó időskorúak száma) a tíz évvel ezelőtti 94-ről 127-re ugrott ez év elején. Az egy évvel korábbihoz képest is 3-mal nőtt a mutató értéke.

Január és június között országos és megyei szinten is kedvezőtlenül alakultak a népmozgalmi folyamatok, a népesség csökkenése nem állt meg. Vas megyében 880 csecsemő született és 1 800-an hunytak el. Az élveszületések száma 19%-kal volt kevesebb az előző év azonos időszakánál, a halálozásoké mérsékelten, 1,1%-kal emelkedett ez idő alatt. A természetes fogyás 32%-os növekedésének üteme 8 százalékponttal múlta felül az országos átlagot. Június végéig 323 házasságkötést regisztráltak az anyakönyvi statisztikák, 5,3%-kal (országosan 1,3%-kal) kevesebbet az előző év azonos időszakánál.

Lakáshelyzet

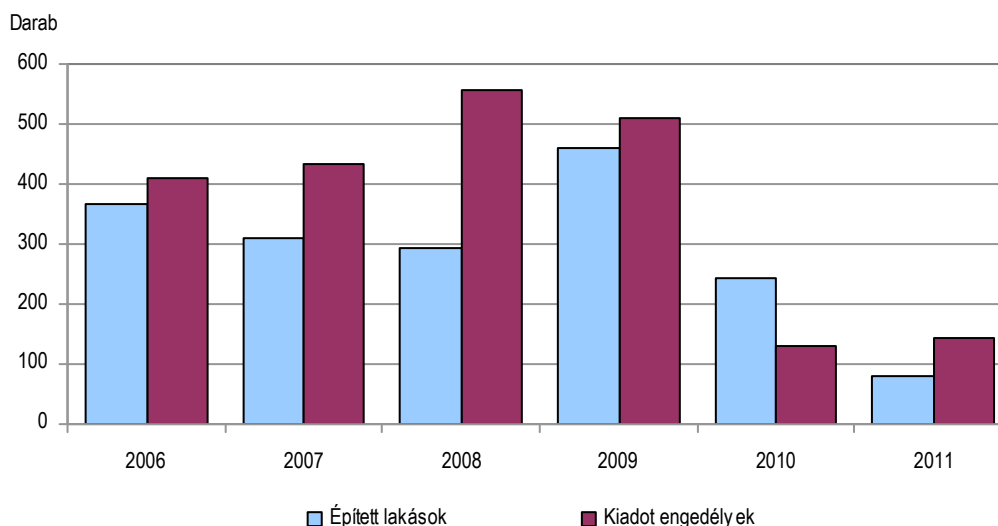
2011 első hat hónapjában Vas megyében tovább folytatódott a lakáspiaci dekonjunktúra. Január és június között mindösszesen 81 lakást vettek használatba, alig harmad annyit, mint tavaly ilyenkor. A második negyedévben átadott lakások száma még a felét sem érte el az első három havinak. Országosan mind az építések, mind a kiadott új építési engedélyek száma jelentősen visszaesett 2010. I. félévéhez képest.

Az építetőkör összetétele a korábbiakhoz képest megváltozott. A vállalkozások szerepválalása jelentősen mérséklődött. A lakások túlnyomó többségét 3 és több szobás új családi házas építési formában, saját használat céljára, természetes személyek valósították meg. A lakásberuházások hattizede a községekben – elsősorban a városokhoz közel eső településeken (Nárai, Torony, Sé, Tanakajd, Sitke, Szeleste) – koncentrált.

A június végéig használatbavételi engedélyt kapott lakások átlagos alapterülete – a családi házas építések első félévi dominanciája miatt – 130 m² volt, 32 m²-rel nagyobb, mint 2010. I. félévében (országosan 7 m²-rel, 100 m²-re nőtt, régiós szinten 95 m²-ről 127 m²-re módosult az új lakások átlagos alapterülete).

8. ábra

Az épített lakások és a kiadott építési engedélyek számának alakulása, I. félév



Az újonnan kiadott építési engedélyek száma a válság kirobbanását követően drasztikusan lecsökkent, és 2011. I. negyedév végéig kevesebb új engedélyt adtak ki az építési hatóságok, mint amennyi használatbavételt engedélyeztek. Az időszak végéig 142 új engedély alapján kezdődhetett meg a lakásépítés, ezen belül a második negyedévben közel száz esetben hagytak jóvá építési kérelmet.

Közlekedési balesetek

A megye közútjain június végéig 230 személysérüléssel járó közúti közlekedési baleset történt, 8,0%-kal több az előző év azonos időszakánál. Összességében a nyugat-dunántúli régió baleseti statisztikája rosszabb volt az egy esztendővel ezelőttinél, 5,1%-kal nőtt a közúti tragédiák száma (országosan 2,0%-os csökkenés mutatkozott).

A közúti balesetek kimenetele is súlyosbodott: hat hónap alatt kilencen veszítették életüket, 3-mal többen, mint tavaly ugyanebben az időszakban. A régió mindhárom megyéjében több volt a súlyos sérüléssel járó közúti tragédiák száma az előző év hasonló időszakához képest. A balesetekben meghalt, megsérült személyek száma (321 fő) 14%-kal emelkedett egy esztendő alatt. A területen bejegyzett tízezer gépjárműre jutó balesetek száma Jász-Nagykun-Szolnok megye után Vasban volt a legmagasabb (23). Az alkoholos befolyásoltság a balesetek egytizedéért okolható, egy éve részesedésük 12%-ot tett ki.

A legtöbb balesetet, az összes közel kétharmadát a személygépkocsi vezetők okozták. A tehergépkocsi vezetők az esetek 12, a gyalogosok pedig 7,4%-áért voltak felelősek.

A járművezetők hibájából bekövetkezett baleseteknél a leggyakoribb előidéző ok a gyorsítás, az elsőbbség meg nem adása, illetve a szabálytalan irányváltás, haladás és kanyarodás volt.

Táblázatok

Összehasonlító adatok (megye – régió – ország) 2011. I. félév

Megnevezés	Győr- Moson- Sopron	Vas	Zala	Nyugat- Dunántúl	Ország
	megye				
Lakónépesség					
Népesség száma, ezer fő ^{a)}	450	258	287	995	9 986
Népesség indexe	100,3	99,4	99,5	99,8	99,7
Ipar					
Termelés volumenindexe ^{b)}	111,9	116,2	106,0	111,6	108,0
Egy lakosra jutó termelési érték ^{b)} , ezer Ft	2 507,6	1 309,6	1 094,4	1 789,5	1 095,1
Termelés volumenindexe ^{c)}	111,8	117,8	131,8	114,0	107,2
Értékesítés volumenindexe ^{c)}	111,6	117,2	130,6	113,6	101,7
Ezen belül: belföldi	101,1	98,2	101,1	100,5	88,3
export	113,4	121,8	173,1	116,5	111,3
Értékesítésből az export aránya, %	86,7	83,5	54,2	84,2	63,6
Építőipar					
Építőipari termelés volumenindexe ^{d)}	76,1	120,0	61,1	80,6	88,9
Egy lakosra jutó termelési érték, ^{d)} ezer Ft	43,2	39,5	24,0	36,7	46,7
Turizmus					
Vendégek száma, ezer	200,2	193,0	223,3	616,5	3 228,5
Vendégek számának indexe	105,0	109,8	99,7	104,4	103,8
Vendégéjszakák száma, ezer	440,0	607,5	841,6	1 889,2	7 895,0
Vendégéjszakák számának indexe	100,9	109,0	103,5	104,6	102,9
Regisztrált vállalkozások ^{e)}					
Regisztrált vállalkozások száma	68 282	37 432	48 301	154 015	1 627 716
1000 lakosra jutó vállalkozás	152	145	168	155	163
Beruházás					
Teljesítményérték, millió Ft	93 493	29 172	12 936	135 601	1 247 459
Egy lakosra jutó teljesítményérték, ezer Ft	207,8	113,2	45,1	136,3	124,9
Gazdasági aktivitás ^{f)}					
Aktivitási arány, %	56,8	57,8	57,4	57,2	55,6
Foglalkoztatási arány, %	53,2	53,8	52,3	53,1	49,6
Munkanélküliségi ráta, %	6,4	7,0	8,9	7,3	10,8
Alkalmazásban állók száma és keresete ^{g)}					
Alkalmazásban állók					
száma, ezer fő	113,9	58,6	59,5	232,0	2 677,7
számának indexe	100,5	100,9	102,3	101,0	100,2
havi bruttó átlagkeresete, Ft	203 270	175 694	160 366	185 355	211 381
havi bruttó átlagkeresetének indexe	105,0	103,5	102,8	104,2	103,6
havi nettó átlagkeresete ^{h)} , Ft	135 288	118 850	109 940	124 667	140 329
havi nettó átlagkeresetének indexe ^{h)}	105,2	102,2	101,2	103,6	105,2
Lakásépítés					
Épített lakás	299	81	78	458	5 585
Épített lakások indexe	57,9	33,1	53,4	50,5	64,8
Tízezer lakosra jutó épített lakások száma	6,6	3,1	2,7	4,6	5,6

a) 2011. január 1-jén. – b) A 4 főnél többet foglalkoztató szervezetek telephely szerinti adatai. – c) A 49 főnél többet foglalkoztató szervezetek székhely szerinti adatai. – d) A 4 főnél többet foglalkoztató szervezetek székhely szerinti adatai. – e) Az országos adatok a külföldön működőkkel együtt. – f) A KSH munkaerő-felmérése alapján, II. negyedévi adatok. – g) A 4 főnél többet foglalkoztató vállalkozások, létszámhatártól függetlenül a költségvetési szervek és a kijelölt nonprofit szervezetek székhely szerinti adatai. – h) Családi kedvezmény nélkül.

Index: előző év azonos időszaka (időpontja) = 100,0.

Gazdasági-társadalmi jelzőszámok I., 2011

Megnevezés	Vas megyében				Országosan, I. félév
	I. n. év	I. félév	I–III. n. év	I–IV. n. év	
Ipari termelés értéke ^{a)} , millió Ft	167 969	337 462			10 935 168
előző év azonos időszaka = 100,0	119,3	116,2			108,0
Ipari termelés értéke ^{b)} , millió Ft	156 167	313 354			9 925 349
előző év azonos időszaka = 100,0	120,6	117,8			107,2
Ipari értékesítés ^{b)} , millió Ft	155 358	311 927			10 910 866
előző év azonos időszaka = 100,0	119,9	117,2			101,7
Ezen belül: belföldi értékesítés, millió Ft	25 567	51 469			3 970 751
előző év azonos időszaka = 100,0	98,4	98,2			88,3
export, millió Ft	129 791	260 458			6 940 115
előző év azonos időszaka = 100,0	125,3	121,8			111,3
Építőipari termelés értéke ^{c)} , millió Ft	5 554	10 180			466 439
előző év azonos időszaka = 100,0	229,5	120,0			88,9
Épített lakások száma	57	81			5 585
előző év azonos időszaka = 100,0	38,5	33,1			64,8
Megszűnt lakások száma	19	35			991
előző év azonos időszaka = 100,0	111,8	145,8			105,1
Kiadott lakásépítési engedélyek száma	45	142			5 877
előző év azonos időszaka = 100,0	55,6	109,2			64,1
Élvezületések száma	383	884			41 586
előző év azonos időszaka = 100,0	66,4	81,3			92,0
Halálozások száma	915	1 815			66 034
előző év azonos időszaka = 100,0	95,8	101,1			101,6
Természetes szaporodás, fogyás (–)	–532	–931			–24 448
előző év azonos időszaka = 100,0	140,7	131,5			123,6
A kereskedelmi szálláshelyek vendégéjszakáinak száma	266 136	607 501			7 894 973
előző év azonos időszaka = 100,0	117,6	109,0			102,9
Ebből: külföldiek	141 367	341 690			4 145 803
előző év azonos időszaka = 100,0	141,3	119,2			105,9
Beruházások teljesítményértéke, millió Ft	12 390	29 172			1 247 459
Alkalmazásban állók száma ^{d)}	57 745	58 637			2 677 718
előző év azonos időszaka = 100,0	101,5	100,9			100,2
Alkalmazásban állók havi bruttó átlagkeresete ^{d)} , Ft	172 973	175 694			211 381
előző év azonos időszaka = 100,0	101,3	103,5			103,6
Alkalmazásban állók havi nettó átlagkeresete ^{d) e)} , Ft	117 313	118 850			140 329
előző év azonos időszaka = 100,0	100,3	102,2			105,2
Alkalmazásban állók átlagos havi munkajövedelme ^{d)} , Ft	181 549	185 333			225 061
előző év azonos időszaka = 100,0	101,5	103,3			103,7

a) A 4 főnél többet foglalkoztató szervezetek telephely szerinti adatai, az indexek összehasonlító áron. – b) A 49 főnél többet foglalkoztató szervezetek székhely szerinti adatai, az indexek összehasonlító áron. – c) A 4 főnél többet foglalkoztató szervezetek székhely szerinti adatai, az indexek összehasonlító áron. – d) A 4 főnél többet foglalkoztató vállalkozások, létszámhatártól függetlenül a költségvetési szervek és a kijelölt nonprofit szervezetek székhely szerinti adatai. – e) Családi kedvezmény nélkül.

Gazdasági-társadalmi jelzőszámok II., 2011

Megnevezés	Vas megyében				Országosan, II. n. év
	I. n. év	II. n. év	III. n. év	IV. n. év	
Foglalkoztatottak száma ^{a)} , ezer fő	106,1	107,9			3 808,8
előző év azonos időszaka = 100,0	104,5	106,4			100,8
Munkanélküliek száma ^{a)} , ezer fő	10,0	8,1			460,7
előző év azonos időszaka = 100,0	90,1	63,3			97,3
Gazdaságilag inaktív népesség száma ^{a)} , ezer fő	84,5	84,7			3 406,7
előző év azonos időszaka = 100,0	94,0	96,0			99,1
Munkanélküliségi ráta ^{a)} , %	8,6	7,0			10,8
Nyilvántartott álláskeresők száma az időszak végén	10 620	8 057			553 346
előző év azonos időpontja = 100,0	78,3	76,7			101,3
Álláskeresési járadékban részesültek száma az időszak végén	2 800	2 109			99 146
előző év azonos időpontja = 100,0	59,5	68,9			85,2
Álláskeresési segélyben részesültek száma az időszak végén	1 514	921			46 705
előző év azonos időpontja = 100,0	79,1	70,3			94,5
Szociális ellátásban részesültek száma az időszak végén ^{b)}	2 245	1 490			174 670
előző év azonos időpontja = 100,0	98,8	70,6			108,0

a) A KSH munkaerő-felmérése alapján. – b) Tartalmazza a rendelkezésre állási támogatásban, a rendszeres szociális segélyben és a bérpótló juttatásban részesülők számát.

További információk, adatok (linkek):

[Részletes megyei adatok](#)

[stADAT-táblák](#)

[Módszertan](#)

Elérhetőségek:

Felelős szerkesztő: Nyitrai József igazgató

További információ: Pástiné Illa Judit

Telefon: (+36 1)-487-4402, judit.pastine@ksh.hu

ugyfelszolgalat.szombathely@ksh.hu, telefon: (+36-94) 314-430