



Statisztikai tájékoztató

Pest megye, 2011/2

Tartalom

Összefoglaló	2
Gazdasági szervezetek	2
Beruházás	3
Ipar	4
Építőipar	5
Lakásépítés	6
Turizmus	7
Foglalkoztatottság, keresetek	8
Népesség, népmozgalom	10
Közúti közlekedési balesetek	11
Táblázatok	12

További információk, adatok (linkek)

Elérhetőségek

Összefoglaló

A kiemelt ágazatok teljesítménye alapján Pest megye gazdaságát többségében az országosnál kedvezőbb folyamatok jellemezték. Az ipari szervezetek teljesítménye az átlagosnál nagyobb mértékben bővült, az építőipari termelés csökkenése is jóval kisebb volt, mint országosan. A megyei kereskedelmi szálláshelyek vendégszám növekedése meghaladta az országost, csakúgy, mint az eltöltött éjszakák száma. A regisztrált gazdasági szervezetek száma az országosnál nagyobb mértékben bővült, a beruházási tevékenység – folyó áron számítva – visszaesett. Az újonnan átadott lakások száma az átlagot is meghaladóan, a kiadott építési engedélyek száma viszont annál kisebb mértékben esett vissza.

A születésszám csökkent, a halálozások száma növekedett, így a népesség természetes fogyása gyorsult.

Az országos tendenciákkal megegyezően a foglalkoztatottak száma nőtt, a munkanélküliek csökkent, a gazdasági aktivitás megyei mutatói változatlanul kedvezőbbek az átlagosnál. Az alkalmazásban állók bruttó keresetnövekedése megegyezik az országos mértékkel, és a nettó átlagkeresetek is nőttek az egy évvel korábbi sinthez képest.

A megyében mind a személysérüléssel járó közúti közlekedési balesetek, mind a balesetet szenvedett személyek száma csökkent.

Gazdasági szervezetek

Pest megyében 2011. június 30-án 188 ezer gazdasági szervezetet regisztráltak, számuk – az országos növekedést meghaladóan – 4,6%-kal emelkedett az előző év azonos időpontjához képest. A szervezetek 94%-át kitevő vállalkozások nagyobb hányada, 52%-a egyéni, 48%-a társas vállalkozás volt.

Gazdálkodási forma szerint, a nyilvántartásba vett 84 ezer társas vállalkozás több mint hattizedét a korlátolt felelősségű társaságok, több mint egyharmadát pedig a betéti társaságok képviselték.

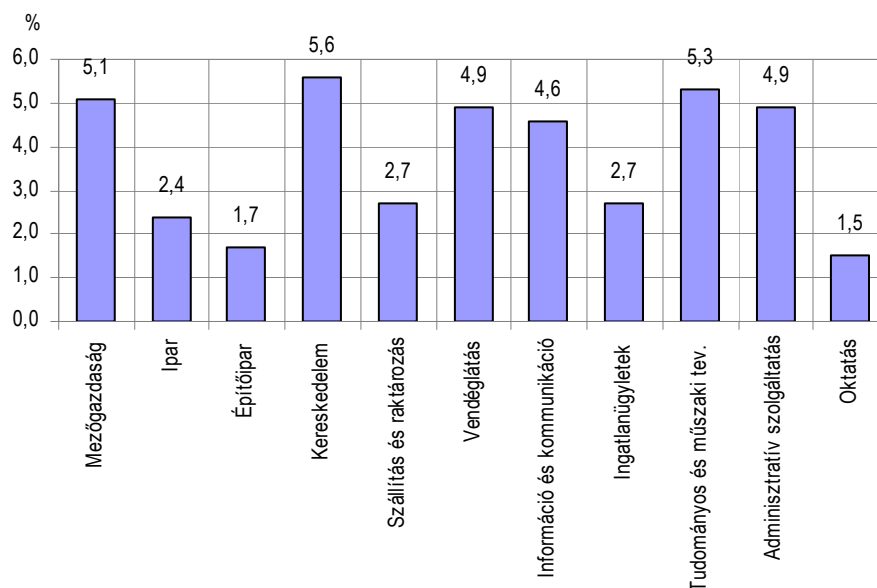
A Pest megyei 92 500 egyéni vállalkozás mintegy fele szerepelt az egyéni vállalkozói nyilvántartásban. A főfoglalkozásúak és a mellékfoglalkozásúak 40–40%-os arányt képviseltek, a nyugdíjasként regisztráltak pedig 19%-ot.

Gazdasági áganként a regisztrált szervezetek közül a legtöbbet, közel 27–27 ezret a kereskedelem, gépjárműjavítás és az ingatlanügyletek, több mint 24 ezret a mezőgazdaság, mintegy 21 ezret pedig a tudományos és műszaki tevékenység gazdasági ágak képviseltek a 2011. júniusi zárónapon. Számuk az egy évvel korábbihoz képest 2,7–5,6% között növekedett, ezek közül a legjobban a kereskedelem, gépjárműjavítás, a legkevésbé az ingatlanügyletek ágban. Tízezer feletti szervezettel rendelkeztek az ipar és az építőipar gazdasági ágak is, 2,4, illetve 1,7%-os növekedéssel.

1. ábra

**A regisztrált gazdasági szervezetek számának változása főbb gazdasági áganként,
2011. június 30.**

(előző év azonos időpontjához képest)

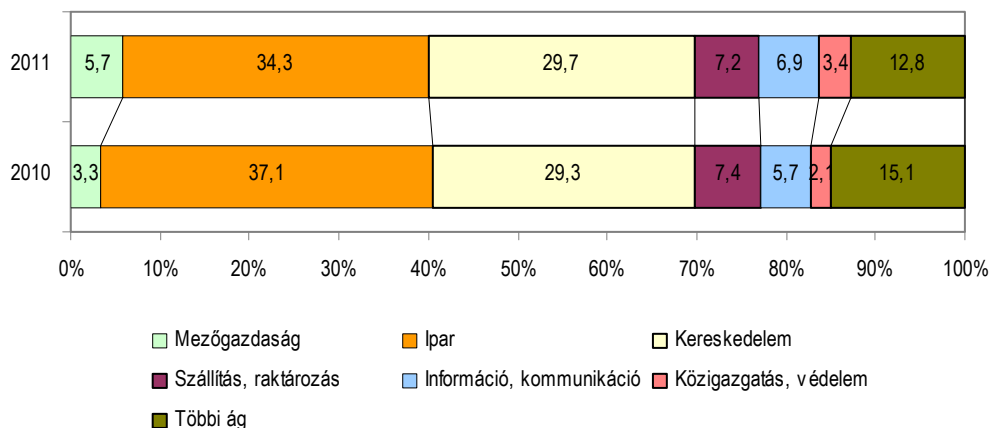


Beruházás

A megfigyelt Pest megyei székhelyű szervezetek 2011. I. félévében az előzetes adatok szerint 107 milliárd forintot fordítottak beruházásra, mely az ország összes beruházási ráfordításának mintegy 8,5%-át jelenti. A fejlesztési ráfordítások – folyó áron számolva – 10%-kal maradtak el az egy évvel korábbtól, a visszaesés mértéke jóval nagyobb volt, mint 2010 azonos időszakában. A megyében egy lakosra 86 200 forint értékű beruházás jutott, 38 700 forinttal kevesebb, mint országosan.

Az idei I. félévi beruházási felhasználásokból legtöbbet – 34, illetve 30%-ot – az ipar, valamint a kereskedelem fejlesztésére fordítottak, a kiadások 7%-a a szállítás és raktározás gazdasági ág fejlesztését szolgálta. A ráfordításokból az ipari ágakba, szállítás, raktározás területére az egy évvel korábbinál kisebb hányad jutott, ezzel szemben a kereskedelmi, továbbá az információ és kommunikáció gazdasági ágakban megvalósult beruházások aránya nagyobb volt.

A beruházások teljesítményértékének megoszlása főbb gazdasági áganként, I. félév



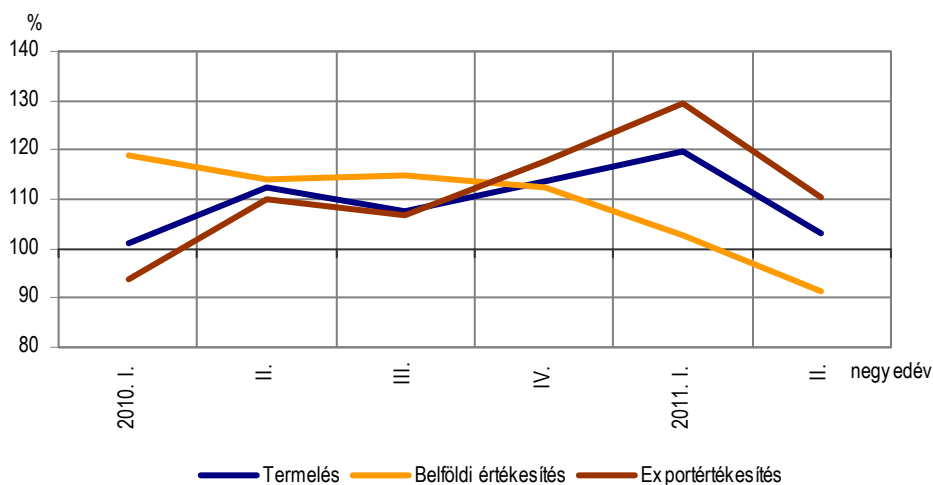
2011. I. félévében a beruházásokra felhasznált összegből építésre 37%-ot, gépekre, berendezésekre, járművekre 62%-ot fordítottak. A gépek közel fele-fele arányban származtak importból, illetve hazai gyártásból.

Ipar

A legalább 5 főt foglalkoztató ipari vállalkozások Pest megye területén működő telepein 2011. I. félévében a termelés az országos 8%-os növekedésnél nagyobb mértékben, 11%-kal bővült. Az itt előállított 1000 milliárd forint termelési érték az országos termelés 9,1%-át tette ki.

A Pest megyei székhelyű, legalább 50 főt foglalkoztató ipari szervezetek I. félévi termelési volumene is növekedett. Az országos 7,2%-osnál nagyobb 11%-os bővülés az első negyedév 20 és a második negyedév 3,1%-os növekedésének eredménye.

Az ipari termelés és értékesítés volumenindexei (előző év azonos időszaka = 100,0)



A termelés volumenének emelkedését az összes ipari termelés 97%-át adó feldolgozóipar 15%-os növekedése idézte elő, miközben az energiaipar termelési volumene a felére esett.

Minden jelentősebb feldolgozóipari ágazat növelni tudta termelési volumenét. A kiemelkedő termelési értéket előállító számítógép, elektronikai, optikai termék gyártása 7,2, a járműgyártásé 18, az élelmiszeriparé 7,9, a gumi-, műanyag és építőanyagiparé 23, a fa-, papír- és nyomdaiparé pedig 9,9%-kal növekedett az egy évvel korábbi szinthez képest.

1. tábla

Az ipari termelés és értékesítés, 2011. I. félév

Ágazat, ágazatcsoport	Termelés, milliárd Ft	Volumenindex, előző év azonos időszaka = 100,0		
		termelés	belföldi	export-
			értékesítés	
Ipar, víz- és hulladékgazdálkodás nélkül	686	110,8	96,6	119,3
Ebből:				
Feldolgozóipar	667	114,6	110,9	115,6
élelmiszer, ital, dohánytermék gyártása	104	107,9	101,9	104,7
fafeldolgozás, papírtermék gyártása, nyomdai tevékenység	46	109,9	100,1	116,2
gumi-, műanyag és nemfém ásványi termék gyártása	84	123,3	120,4	126,3
számítógép, elektronikai, optikai termék gyártása	156	107,2	116,4	100,8
járműgyártás	131	118,2	138,3	117,2
Villamosenergia-, gáz-, gőzellátás, légtkondicionálás	18	50,1	26,3	91-szerese

Az értékesítés volumene a termeléshez hasonló mértékben, 9,6%-kal emelkedett az előző év azonos időszakához képest, ami az export 19%-os növekedésének és a belföldi értékesítés 3,4%-os csökkenésének eredménye.

Az ipari értékesítés 96%-át adó feldolgozóipar 14%-kal nagyobb volumenben értékesített termékeket a belföldi piacok 11%-os és az exportpiacok 16%-os bővülése következtében.

A feldolgozóipar belföldi értékesítésében nagyobb súlyt képviselő ágazatok mindegyikénél nőtt a hazai eladások volumene 2011. I. félévében. Az élelmiszeriparban 1,9, a számítógép, elektronikai, optikai termékek gyártása ágazatban 16, a gumi-, műanyag- és építőanyagiparban 20, a járműgyártásban pedig 38%-os volt a növekedés.

A jelentősebb feldolgozóipari ágazatok a belföldi értékesítéshez hasonlóan a külpiacokon is növelni tudták eladásuk volumenét. A járműgyártás exportértékesítése 17, a számítógép, elektronikai, optikai termékek gyártása 0,8, a gumi-, műanyag- és építőanyagiparé pedig 26%-kal haladta meg az egy évvel korábbi szintet.

A Pest megyei székhelyű iparban alkalmazásban állók száma 2011. I. félévében 8,9%-kal emelkedett, a termelékenység – az egy alkalmazásban állóra jutó termelés volumene alapján számítva – 1,7%-kal nőtt. A feldolgozóiparban 4,8%-os volt a termelékenység javulása 2010. I. félévéhez képest.

Építőipar

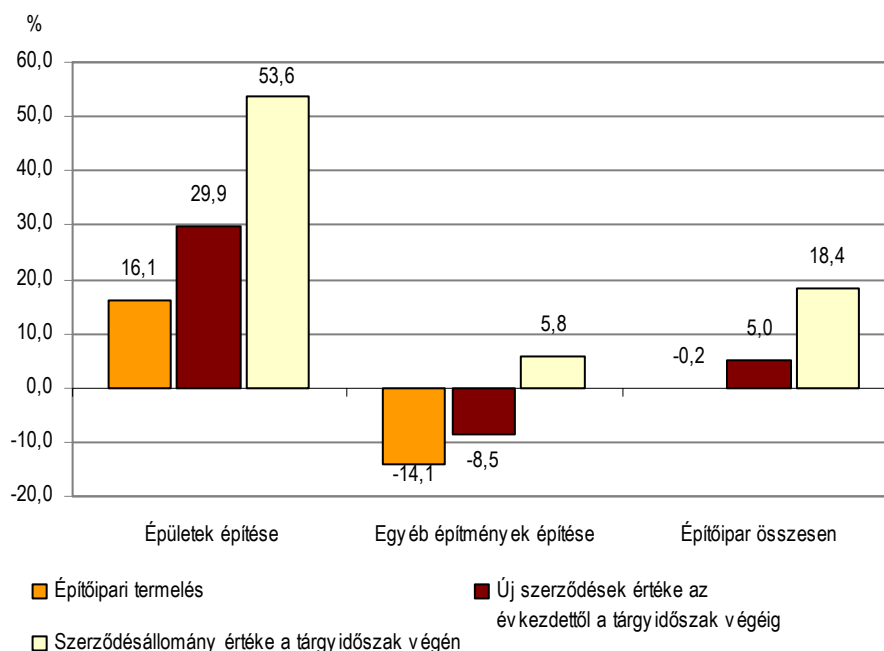
A Pest megyei székhelyű, legalább 5 főt foglalkoztató építőipari vállalkozások 2011 első hat hónapjában összesen 57,9 milliárd forint termelési értéket hoztak létre, összehasonlítva áron 0,2%-kal kevesebbet, mint az előző év azonos időszakában. Az I. negyedév 13%-os

növekedését 8%-os csökkenés váltotta fel a II. negyedévben. Az építési-szerelési munkák volumene ebben a körben országosan 11%-kal maradt el az egy évvel korábitól.

Az építőipari termelés csökkenése az építési-szerelési munkák 54%-át kitevő épületek építésének 16%-os bővülése, és az egyéb építmények építésének 14%-os visszaesése mellett alakult ki.

4. ábra

Az építőipari tevékenység volumenének változása, 2011. I. félév
(előző év azonos időszakához képest)



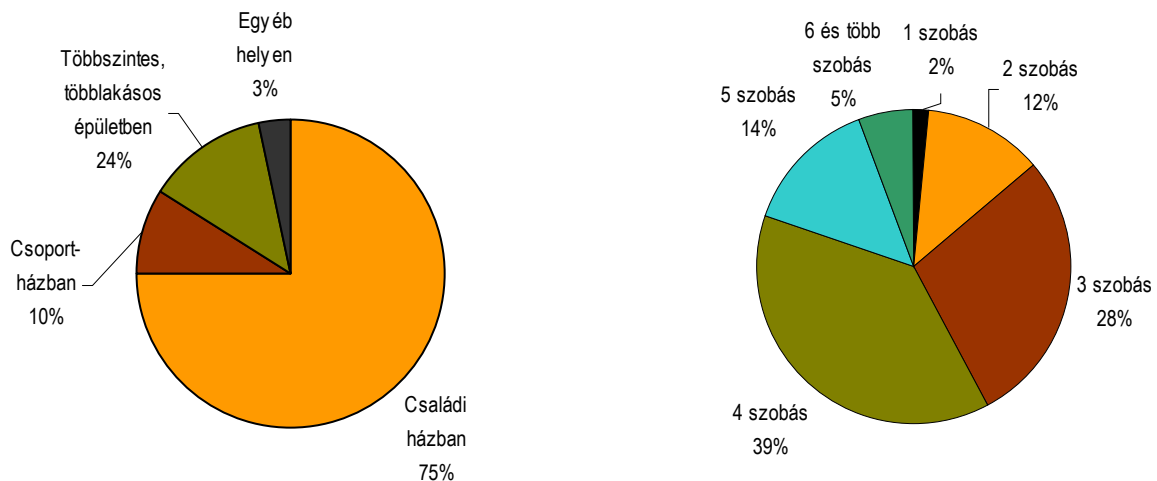
A Pest megyei székhelyű építőipari vállalkozások az év első hat hónapjában 5%-kal nagyobb volumenben kötöttek új szerződéseket, mint egy évvel korábban. Ezen belül az épületek építésére vonatkozó új szerződések volumene 30%-kal növekedett, az egyéb építményeké viszont 8,5%-kal csökkent. Az időszak végi építőipari szerződésállomány 18%-kal, ezen belül az épületeké 54, az egyéb építményeké 5,8%-kal emelkedett.

Lakásépítés

Pest megyében folytatódott a lakásépítések számának jelentős visszaesése, 2011. év első felében 1306 új lakás épült, négytizeddel kevesebb, mint egy évvel korábban. Az építésügyi szakhatóságok az év első hat hónapjában 1669 új lakás építését engedélyezték, 15%-kal kevesebbet, mint a tavalyi év azonos időszakában. (A lakásépítések számának csökkenése az ország egészében kisebb, míg a kiadott építési engedélyeké nagyobb volt, mint a megyében.)

Az építetőkör jelentős átrendeződését jelzi, hogy a természetes személyek megbízásából létesített lakások aránya 56%-ról 67%-ra emelkedett, míg a vállalkozásoké 44%-ról 31%-ra mérséklődött. Ezek a változások az építési célokban is megfigyelhetők; a lakások 64%-át saját használatra, 35%-át pedig értékesítésre szánták, szemben a tavalyi 55, illetve 45%-os részesedéssel. Az építési formákat tekintve legnagyobb mértékben a többszintes többlakásos, legkevésbé pedig a családi házas építkezések estek vissza. Ebből adódóan a félév folyamán átadott lakások 75%-a volt családi ház és 13%-a készült többszintes többlakásos formában.

Az épített lakások megoszlása, 2011. I. félév



Az év első felében átadott új lakások átlagos alapterülete 117 m² volt, 13 m²-rel nagyobb, mint az előző év azonos időszakában. A szobaszám szerinti összetétel módosulása – az átlagos alapterület növekedésének köszönhetően – főként a négy és több szobás lakásokat érintette, részarányuk a tavalyi 53%-ról 58%-ra emelkedett. Ezek a változások a lakások nagyságkategória szerinti összetételét is módosították; minden második lakás 100 m²-nél nagyobb alapterülettel épült, míg tavaly az új lakások alig több mint negyztizede tartozott ide. A 80 m²-nél kisebb lakásoknál valamennyi nagyságkategóriában csökkenés történt.

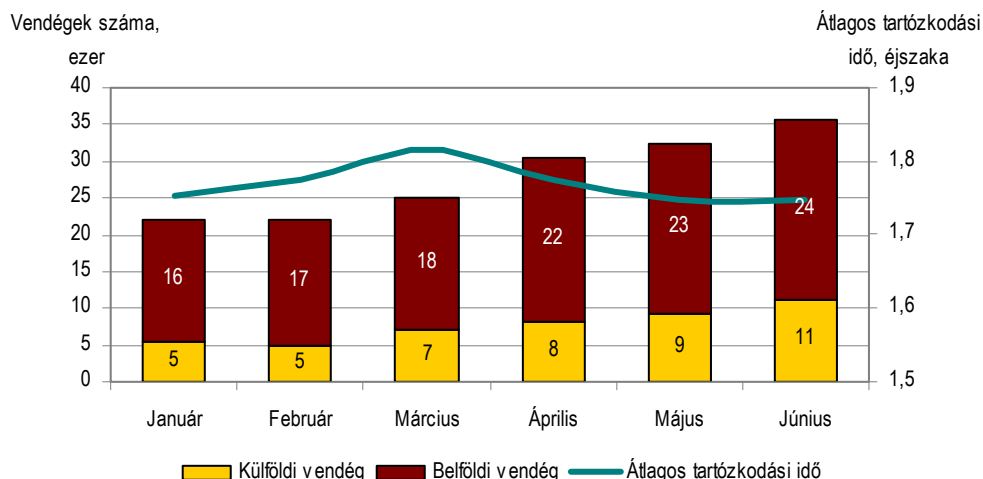
2011 első félévében a megyében 92 lakás szűnt meg, 16-tal több, mint egy évvel korábban.

Turizmus

Pest megyében az évközi adatszolgáltatás keretében megfigyelt kereskedelmi szálláshelyeken 2011. I. félévében 167 ezer vendég 296 ezer vendégéjszakát töltött el, 7,4, illetve 6,0%-kal többet, mint egy évvel korábban. (Az ország egészében 3,8%, illetve 2,9% volt a növekedés mértéke.)

A megye kereskedelmi szálláshelyeinek vendégforgalma minden hónapban kedvezőbben alakult, mint az előző év azonos időszakában. A legtöbb vendég az idegenforgalmi előidény hónapjaiban (május, június) érkezett a megye szálláshelyeire, ebben a két hónapban együttesen 68 ezer vendéget regisztráltak, 7,5%-kal többet, mint az előző év azonos időszakában.

A kereskedelmi szálláshelyek vendégforgalma, 2011



Szálláshelytípusonként vizsgálva 2011 első hat hónapjában a Pest megyei vendégek 83%-a szállodákban tartózkodott, 9,8%-a panziókban, 3,8%-a közösségi szálláshelyeken (korábban ifjúsági- és turistaszálló), 2,7%-a üdülőházakban szállt meg, a kempingek részesedése fél százalék volt. A vizsgált időszakban a szállodák és a közösségi szálláshelyek esetében a vendégforgalom 10, illetve 6,9%-os élénküléséről beszélhetünk, a többi szálláshely típus esetében csökkent a vendégek száma az egy évvel korábbihoz képest.

A megyében a teljes vendégforgalom közel háromtizedét kitevő külföldi vendégek száma az előző év azonos időszakához képest 16%-kal, az általuk eltöltött vendégéjszakáké 12%-kal növekedett. (Országosan 7,7, illetve 5,9% volt a növekedés mértéke.) A külföldiek több mint héttizede az Európai Unió országaiból, főként Németországból, Romániából, Lengyelországból, az Egyesült Királyságból, Ausztriából, Csehországból, Olaszországból és Szlovákiából érkezett. Ezekből az országokból Németország, Csehország és Olaszország kivételével többen utaztak a megyébe, mint egy évvel korábban. Szlovákia és Lengyelország esetében kiemelkedően magas 46, illetve 39% volt a vendégszám-bővülés mértéke. A külföldi vendégforgalom több mint kilenc-tizedét a szállodák bonyolították, melyek vendégforgalmában az év első hat hónapjában 18%-os növekedés következett be az előző év azonos időszakához képest. A szállodák mellett a panziók és a közösségi szálláshelyek külföldi vendégforgalma is élénkült: az előbbiben 9,8%-kal, az utóbbiban 2,7%-kal több külföldi vendég szállt meg 2011. január-júniusában, mint egy évvel korábban.

2011 első hat hónapjában 121 ezer belföldi vendég 210 ezer vendégéjszakát töltött el a megye kereskedelmi szálláshelyein, 4,5%-kal, illetve 3,8%-kal többet, mint egy évvel korábban. (Országosan a belföldi vendégek és az általuk eltöltött vendégéjszakák száma szinte nem változott az egy évvel korábbihoz képest.) A belföldi vendégek nyolctizede szállodákban, 11%-a panziókban szállt meg, a közösségi szálláshelyek a megye belföldi vendég-forgalmából 5, az üdülőházak 3,7, a kempingek 0,4%-kal részesedtek. A szállodákban és a közösségi szálláshelyeken 7%-ot meghaladó mértékben nőtt a belföldi vendégek száma, a többi szálláshelytípus esetében csökkenés volt tapasztalható.

Foglalkoztatottság, keresetek

A KSH által a 15–74 éves korú népesség körében végzett – a Nemzetközi Munkaügyi Szervezet (ILO) kritériumait alkalmazó – reprezentatív munkaerő-felmérés adatai szerint 2011. II. negyedévében Pest megyében 544,8 ezer fő volt jelen a munkaerőpiacon, a megfelelő korú

népesség 56,8%-a. A foglalkoztatottak száma 504,5 ezer, 1,4%-kal több, a munkanélkülieké 40,3 ezer fő volt, 18,7%-kal kevesebb, mint egy évvel korábban. A foglalkoztatási arány (52,6%) nagyobb, a munkanélküliségi ráta (7,4%) pedig kisebb volt, mint országosan (49,6, illetve 10,8%).

2011. január–júniusban a legalább 5 főt foglalkoztató megyei székhelyű vállalkozásoknál, valamint költségvetési szerveknél és nonprofit szervezeteknél átlagosan 260 ezren álltak alkalmazásban, 2,5%-kal többen, mint az előző év azonos időszakában. A fizikai foglalkozásúak létszáma 5,2%-kal bővült, a szellemieké 1,2%-kal csökkent.

Pest megyében a főbb nemzetgazdasági ágak többségében létszámnövekedés valósult meg. Többen voltak alkalmazásban, mint egy évvel korábban az ipar, az építőipar, a szállítás és raktározás, az adminisztratív szolgáltatás, oktatás, továbbá az egészségügyi szolgáltatás területén. Az egyik legnagyobb foglalkoztatónak számító kereskedelemben, ahol az alkalmazásban állók száma 69 ezer fő, 1,5%-kal, a közigazgatás területén 8,2%-kal dolgoztak kevesebben, mint az előző év azonos időszakában.

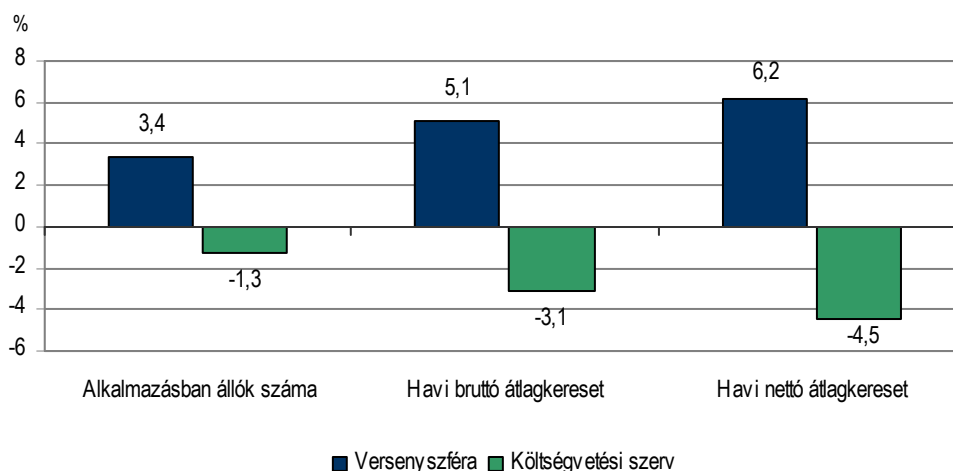
2. tábla

Az alkalmazásban állók számának és keresetének alakulása főbb gazdasági áganként, 2011. I. félév

Gazdasági ág	Alkalmazásban álló		Havi bruttó átlagkereset	Havi nettó átlagkereset
	megoszlás, %	előző év azonos időszaka = 100,0		
Összesen	100,0	102,5	103,5	104,1
Ebből:				
ipar	27,0	108,3	106,3	107,1
építőipar	5,6	102,9	102,2	101,2
kereskedelem	26,6	98,5	104,4	105,7
szállítás és raktározás	4,9	102,7	107,0	108,3
adminisztratív szolgáltatás	5,2	108,5	106,1	102,7
közigazgatás	3,5	91,8	101,7	99,9
oktatás	9,5	102,9	93,8	92,8
egészségügyi szolgáltatás	5,6	102,1	101,6	99,3

Pest megyében a versenyszférában foglalkoztatottak számának 3,4%-os növekedése mellett, a költségvetési szerveknél az év első hat hónapjában alkalmazásban állók száma 1,3%-kal kevesebb volt a 2010. I. félévinél.

Az alkalmazásban állók számának és átlagkeresetének változása, 2011. I. félév
(előző év azonos időszakához képest)



A megfigyelt Pest megyei székhelyű szervezeteknél alkalmazásban állók havi bruttó átlagkeresete 2011. január–júniusban 190 300 forint volt, 3,5%-kal több, mint az előző év azonos időszakában. A keresetnövekedés mértéke megközelítette az országos átlagot. A szellemi munkakörben foglalkoztatottak havonta átlagosan bruttó 267 500, a fizikai foglalkozásúak 132 900 forintot kerestek, 3,0, illetve 4,9 százalékkal meghaladva az egy évvel korábbi kereseteket.

A versenyszférában alkalmazásban állók havi bruttó átlagkeresete 2011 első félévében 192 600 forint volt, 5,1%-kal több, mint az előző év azonos időszakában. A költségvetés területén – a 2010. évi eseti kiegészítés januári és márciusi kifizetése miatt – a bruttó átlagkereset 3,1%-kal 182 500 forintra csökkent.

A családi kedvezmény nélkül számított havi nettó átlagkereset a vizsgált időszakban 127 800 forint volt, mely 4,1%-kal haladta meg az előző év azonos időszakában mértet.

A nemzetgazdasági szintű átlagos havi munkajövedelem egy év alatt 3,7%-kal, 201 900 forintra emelkedett. A munkajövedelmen belül az egyéb munkajövedelem aránya átlagosan 5,8%-ot tett ki.

A Foglalkoztatási Hivataltól származó adatok alapján a 2011. júniusi zárónapon 40 078 álláskeresőt tartottak nyilván, 0,7%-kal kevesebbet, mint az előző év azonos időpontjában. A pályakezdő álláskeresők száma 1835 volt, amely 5,6%-kal több az egy évvel korábbinál. Az elhelyezkedési lehetőségek általában kedvezőbbek Pest megyében, mint az ország más területein. A megyében 62%-kal több volt az egy évvel korábbinál a bejelentett betöltetlen álláshelyek száma, ennek ellenére az egy álláshelyre jutó álláskeresők száma (13,1 fő) több, mint országosan (11,9 fő).

Népesség, népmozgalom

Pest megyében 2011. I. félévében az elveszületések száma az országosnál valamelyest nagyobb mértékben csökkent: az előző év azonos időszakához viszonyítva tizedével (országosan 8,0%-kal) kevesebb, 5614 újszülött jött világra. Ugyanakkor 7078-an, az egy évvel korábbinál 4,3%-kal többen haltak meg. A két tényező eredményeként a megye népessége 1464 fővel fogyott, amely háromszorosa a 2010 első félévinek.

A megyében az év első hat hónapjában 1801 házasságot kötöttek, 9-cel kevesebbet, mint 2010 első félévében.

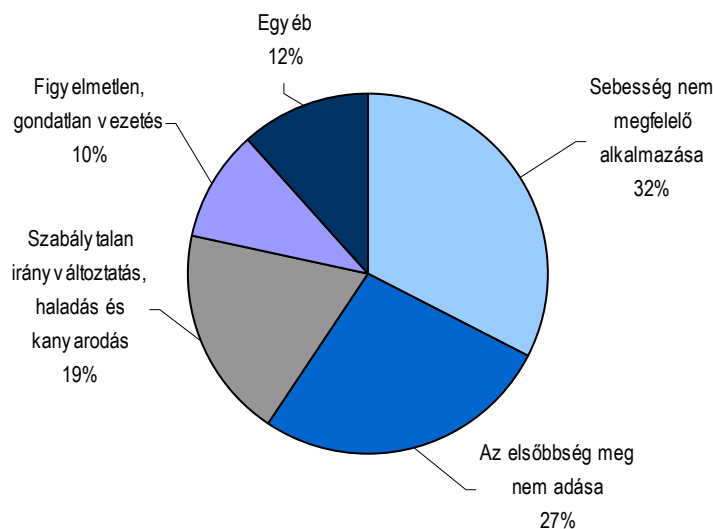
Közúti közlekedési balesetek

2011. I. félévében az előzetes adatok alapján Pest megyében 748 személysérüléssel járó közúti közlekedési baleset történt, 12%-kal kevesebb, mint egy évvel korábban.

A megye közútjain bekövetkezett balesetek közül 533 könnyű, 189 súlyos sérüléssel, 26 pedig halálos áldozattal járt. Mindhárom balesettípus száma mérséklődött az előző év azonos időszakához képest. Az ittas állapotban okozott közlekedési balesetek száma 15%-kal, 91-re csökkent. A megye közútjain bekövetkezett balesetek 94%-át járművezetők idézték elő. A gyalogosok hibájából bekövetkezett balesetek aránya 4%-ot tett ki, a fennmaradó esetekben az utasok hibája, illetve pálya- vagy műszaki hiba állt a balesetek hátterében. A megye területén a járművezetők által előidézett 706 baleset közel harmada a sebesség helytelen megválasztása miatt következett be és csaknem ekkora – 27%-os – súlya volt az elsőbbség meg nem adásának. A szabálytalan irányváltoztatás, haladás és kanyarodás miatt történt az ilyen balesetek közel ötöde és figyelmetlen vezetés miatt a tizede.

8. ábra

A járművezetők hibájából bekövetkezett személysérüléssel járó közúti közlekedési balesetek megoszlása, 2011. I. félév



A balesetek során 1005 személy sérült meg. A sérültek száma a baleseti esetszámnál jobban; 15%-kal mérséklődött. A balesetek következtében 769 ember sérült meg könnyebben és 208 súlyosan, az elhunytak száma 28 fő volt. Az egy évvel korábbinál 14-gyel kevesebben veszítették életüket. Pest megye közútjain száz áldozatból 3 hunyt el és 21 szenvedett súlyos sérüléseket. A közlekedési balesetek során elhunytak 11%-a Pest megye közútjain veszítette életét, egy évvel korábban ez az arány 13%-ot tett ki.

Táblázatok

Összehasonlító adatok (megye – régió – ország)

2011. I. félév

Megnevezés	Budapest	Pest megye	Közép- Magyarország	Ország
Lakónépesség				
Népesség száma, ezer fő ^{a)}	1 734	1 238	2 971	9 986
Népesség indexe	100,7	100,6	100,7	99,7
Ipar				
Termelés volumenindexe ^{b)}	107,0	110,5	108,2	108,0
Egy lakosra jutó termelési érték ^{b)} , ezer Ft	1 051,1	807,9	949,8	1 095,1
Termelés volumenindexe ^{c)}	100,6	110,8	102,6	107,2
Értékesítés volumenindexe ^{c)}	89,7	109,6	92,7	101,7
Ezen belül: belföldi	78,3	96,6	80,3	88,3
export	107,8	119,3	110,2	111,3
Értékesítésből az export aránya, %	46,6	62,1	49,3	63,6
Építőipar				
Építőipari termelés volumenindexe ^{d)}	87,8	99,8	90,5	88,9
Egy lakosra jutó termelési érték ^{d)} , ezer Ft	101,6	46,8	78,8	46,7
Turizmus				
Vendégek száma, ezer	1 204,5	167,2	1 371,7	3 228,5
Vendégek számának indexe	107,9	107,4	107,9	103,8
Vendégéjszakák száma, ezer	2 786,9	295,6	3 082,5	7 895,0
Vendégéjszakák számának indexe	107,1	106,0	107,0	102,9
Regisztrált vállalkozások^{e)}				
Regisztrált vállalkozások száma	375 756	176 749	552 505	1 627 716
1000 lakosra jutó vállalkozás	217	143	186	163
Beruházás				
Teljesítményérték, millió Ft	467 395	106 638	574 033	1 247 459
Egy lakosra jutó teljesítményérték, ezer Ft	269,6	86,2	193,2	124,9
Gazdasági aktivitás^{f)}				
Aktivitási arány, %	60,8	56,8	59,2	55,6
Foglalkoztatási arány, %	54,9	52,6	54,0	49,6
Munkanélküliségi ráta, %	9,7	7,4	8,8	10,8
Alkalmazásban állók száma és keresete^{g)}				
Alkalmazásban állók				
száma, ezer fő	951,9	259,6	1 211,6	2 677,7
számának indexe	101,3	102,5	101,5	100,2
havi bruttó átlagkeresete, Ft	269 604	190 273	253 011	211 381
havi bruttó átlagkeresetének indexe	102,4	103,5	102,5	103,6
havi nettó átlagkeresete ^{h)} , Ft	175 330	127 752	165 379	140 329
havi nettó átlagkeresetének indexe ^{h)}	107,2	104,1	106,7	105,2
Lakásépítés				
Épített lakás	1 666	1 306	2 972	5 585
Épített lakások indexe	64,2	59,9	62,2	64,8
Tízezer lakosra jutó épített lakások száma	9,6	10,6	10,0	5,6

a) 2011. január 1-jén.– b) A 4 főnél többet foglalkoztató szervezetek telephely szerinti adatai.– c) A 49 főnél többet foglalkoztató szervezetek székhely szerinti adatai.– d) A 4 főnél többet foglalkoztató szervezetek székhely szerinti adatai.– e) Az országos adatok a külföldön működőkkel együtt.– f) A KSH munkaerő-felmérése alapján, II. negyedévi adatok.– g) A 4 főnél többet foglalkoztató vállalkozások, létszámhatártól függetlenül a költségvetési szervek és a kijelölt nonprofit szervezetek székhely szerinti adatai.– h) Családi kedvezmény nélkül.

Index: előző év azonos időszaka (időpontja) = 100,0.

Gazdasági-társadalmi jelzőszámok I., 2011

Megnevezés	Pest megyében				Országosan, I. félév
	I. n. év	I. félév	I–III. n. év	I–IV. n. év	
Ipari termelés értéke ^{a)} , millió Ft	495 896	999 854			10 935 168
előző év azonos időszaka = 100,0	117,7	110,5			108,0
Ipari termelés értéke ^{b)} , millió Ft	342 988	685 919			9 925 349
előző év azonos időszaka = 100,0	119,8	110,8			107,2
Ipari értékesítés ^{b)} , millió Ft	344 060	685 799			10 910 866
előző év azonos időszaka = 100,0	118,1	109,6			101,7
Ezen belül: belföldi értékesítés, millió Ft	127 939	259 621			3 970 751
előző év azonos időszaka = 100,0	102,8	96,6			88,3
export, millió Ft	216 122	426 178			6 940 115
előző év azonos időszaka = 100,0	129,5	119,3			111,3
Építőipari termelés értéke ^{c)} , millió Ft	24 277	57 867			466 439
előző év azonos időszaka = 100,0	113,0	99,8			88,9
Épített lakások száma	612	1 306			5 585
előző év azonos időszaka = 100,0	54,1	59,9			64,8
Megszűnt lakások száma	28	92			991
előző év azonos időszaka = 100,0	77,8	121,1			105,1
Kiadott lakásépítési engedélyek száma	609	1 669			5 877
előző év azonos időszaka = 100,0	61,1	85,3			64,1
Élvezületek száma	2 883	5 614			41 586
előző év azonos időszaka = 100,0	86,9	89,1			92,0
Halálozások száma	3 713	7 078			66 034
előző év azonos időszaka = 100,0	105,5	104,3			101,6
Természetes szaporodás, fogyás (–)	–830	–1 464			–24 448
előző év azonos időszaka = 100,0	4-szerese	300,6			123,6
A kereskedelmi szálláshelyek vendégéjszakáinak száma	122 994	295 557			7 894 973
előző év azonos időszaka = 100,0	103,4	106,0			102,9
Ebből: külföldiek	32 491	85 673			4 145 803
előző év azonos időszaka = 100,0	114,9	112,0			105,9
Beruházások teljesítményértéke, millió Ft	50 455	106 638			1 247 459
Alkalmazásban állók száma ^{d)}	257 409	259 642			2 677 718
előző év azonos időszaka = 100,0	103,5	102,5			100,2
Alkalmazásban állók havi bruttó átlagkeresete ^{d)} , Ft	189 441	190 273			211 381
előző év azonos időszaka = 100,0	102,0	103,5			103,6
Alkalmazásban állók havi nettó átlagkeresete ^{d) e)} , Ft	127 444	127 752			140 329
előző év azonos időszaka = 100,0	102,9	104,1			105,2
Alkalmazásban állók átlagos havi munkajövedelme ^{d)} , Ft	200 455	201 945			225 061
előző év azonos időszaka = 100,0	102,5	103,7			103,7

a) A 4 főnél többet foglalkoztató szervezetek telephely szerinti adatai, az indexek összehasonlító áron.– b) A 49 főnél többet foglalkoztató szervezetek székhely szerinti adatai, az indexek összehasonlító áron.– c) A 4 főnél többet foglalkoztató szervezetek székhely szerinti adatai, az indexek összehasonlító áron.– d) A 4 főnél többet foglalkoztató vállalkozások, létszámhatártól függetlenül a költségvetési szervek és a kijelölt nonprofit szervezetek székhely szerinti adatai.– e) Családi kedvezmény nélkül.

Gazdasági-társadalmi jelzőszámok II., 2011

Megnevezés	Pest megyében				Országosan, II. n. év
	I. n. év	II. n. év	III. n. év	IV. n. év	
Foglalkoztatottak száma ^{a)} , ezer fő	499,7	504,5			3 808,8
előző év azonos időszaka = 100,0	100,4	101,4			100,8
Munkanélküliek száma ^{a)} , ezer fő	40,0	40,3			460,7
előző év azonos időszaka = 100,0	84,6	81,3			97,3
Gazdaságilag inaktív népesség száma ^{a)} , ezer fő	415,4	413,8			3 406,7
előző év azonos időszaka = 100,0	104,2	103,6			99,1
Munkanélküliségi ráta ^{a)} , %	7,4	7,4			10,8
Nyilvántartott álláskeresők száma az időszak végén	44 686	40 078			553 346
előző év azonos időpontja = 100,0	102,0	99,3			101,3
Álláskeresési járadékban részesültek száma az időszak végén	14 713	12 547			99 146
előző év azonos időpontja = 100,0	83,0	81,8			85,2
Álláskeresési segélyben részesültek száma az időszak végén	6 062	4 509			46 705
előző év azonos időpontja = 100,0	106,6	88,0			94,5
Rendelkezésre állási támogatásban részesültek száma az időszak végén ^{b)}	7 613	7 827			174 670
előző év azonos időpontja = 100,0	139,4	135,6			108,0

a) A KSH munkaerő-felmérése alapján.– b) Rendszeres szociális segélyben részesültekkel együtt.

További információk, adatok (linkek):

[Részletes megyei adatok](#)

[stADAT-táblák](#)

[Módszertan](#)

Elérhetőségek:

Felelős szerkesztő: Szabó István főosztályvezető

További információ: Vida Judit

Telefon: (+36-1) 345-1293, Judit.Vida@ksh.hu

[Információs szolgálat](#), telefon: (+36-1) 345-6789