



Statisztikai tájékoztató

Jász-Nagykun-Szolnok megye, 2011/2

Tartalom

| | |
|---|----|
| Bevezető | 2 |
| Gazdasági szervezetek | 3 |
| Beruházás | 3 |
| Mezőgazdaság | 4 |
| Ipar | 4 |
| Építőipar | 5 |
| Kereskedelmi szálláshelyek | 6 |
| Lakásépítés | 6 |
| Foglalkoztatottság, munkanélküliség | 7 |
| Keresetek | 9 |
| Népesség, népmozgalom | 10 |
| Közlekedési balesetek | 10 |
| Táblázatok | 12 |

További információk, adatok (linkek)

Elérhetőségek

Bevezető

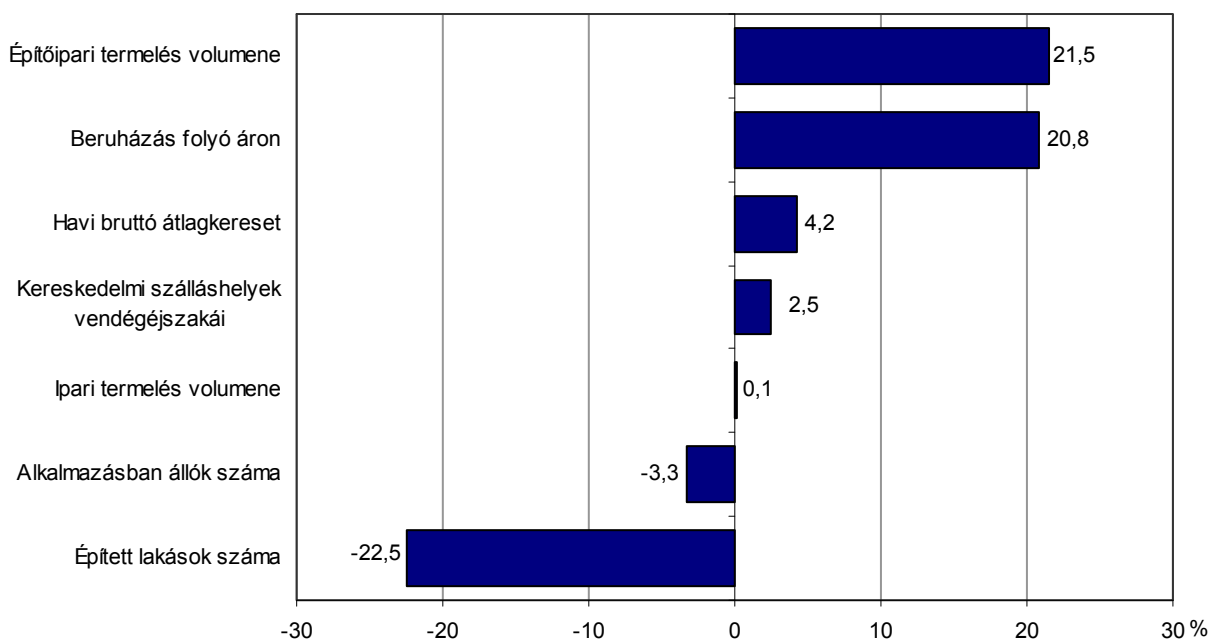
A rendelkezésre álló 2011. első félévi előzetes megyei adatok a gazdaság és társadalom különböző területein eltérő irányú folyamatokat jeleznek.

A megye gazdaságában jelentős szerepet betöltő ipari termelés a 4 főnél többet foglalkoztató vállalkozások megyei telephelyein 2010 azonos időszakához képest stagnált. A 49 főnél többet foglalkoztató megyei székhelyű ipari vállalkozások produktuma ugyanakkor 18%-kal bővült. A legalább 5 főt foglalkoztató megyei székhelyű építőipari szervezetek is növelték termelésüket. A megye mezőgazdaságában a kalászos gabonák terméseredményei kedvezőbbek az előző évinél. A belföldi turizmusnak köszönhetően az idegenforgalomban 2,5%-kal nőtt a vendégéjszakák száma. A megyei székhelyű gazdasági szervezetek beruházása folyó áron egyötödével bővült.

A lakossági munkaerő-felmérés alapján a foglalkoztatottak és a munkanélküliek száma egyaránt növekedett a második negyedévben 2010 ugyanezen időszakához képest, ezzel egyidejűleg csökkent az inaktívaké. A Nemzeti Foglalkoztatási Szolgálat nyilvántartásában szereplő álláskeresők száma a félév végén az országosnál lényegesen nagyobb mértékben nőtt a megyében az egy évvel korábbihoz képest. A gazdasági szervezeteknél az első félévben az alkalmazásban állók száma kevesebb volt, mint az elmúlt év ugyanezen időszakában. A megyei bruttó átlagkereset összességében az országosnál valamelyest nagyobb növekedést mutatott, az átlagkereset összege azonban számottevően elmarad az országostól.

1. ábra

A megye fontosabb gazdasági jelzőszámainak változása, 2011. I. félév
(2010. I. félévéhez képest)



A lakásépítések száma az egy évvel korábbi alacsony bázishoz képest tovább mérséklődött, így az év első hat hónapjában összesen 117 lakást adtak át a megyében.

A születések száma tovább csökkent, így a születések és halálozások eredőjeként kialakult természetes fogyás fokozódott.

Gazdasági szervezetek

2011. június 30-án Jász-Nagykun-Szolnok megyében 53,7 ezer gazdasági szervezetet, az országban bejegyzettek 3%-át tartották nyilván. A gazdasági szervezetek döntő többsége, 93,2%-a vállalkozás. A nonprofit szervezetek 5,7%-ot, a költségvetési szervezetek 1,1%-ot képviseltek.

A nyereségérdekeltségű szervezetek közül 2011. június végén 11,3 ezer társas és 38,8 ezer egyéni vállalkozásként szerepelt a nyilvántartásokban.

A társas vállalkozásokon belül a kft-k részaránya meghaladta a 60%-ot, miközben a betéti társaságoké 35,6%-ra csökkent. A megyei társas vállalkozások ágazati struktúrájában legnagyobb súlyt (23,8%-ot) a kereskedelem, gépjárműjavítás képviselt. A szintén jelentős építőipar részesedése 13,5%, az iparé és a szakmai, tudományos műszaki tevékenységé hasonló, 12,2–12,2% volt.

1. tábla

A megyei székhelyű vállalkozások megoszlása főbb nemzetgazdasági ágak szerint, 2011. június 30.

| Nemzetgazdasági ág | Társas vállalkozások | | Egyéni vállalkozások | |
|--|----------------------|------------------|----------------------|------------------|
| | száma | megoszlása, % | száma | megoszlása, % |
| Összesen | 11 262 | 100,0 | 38 778 | 100,0 |
| Ebből: | | | | |
| Mezőgazdaság, erdőgazdálkodás, halászat | 571 | 5,1 | 18 997 | 49,0 |
| Ipar | 1 369 | 12,2 | 841 | 2,2 |
| Építőipar | 1 526 | 13,5 | 1 358 | 3,5 |
| Kereskedelem, gépjárműjavítás | 2 681 | 23,8 | 2 851 | 7,4 |
| Szálláshely-szolgáltatás, vendéglátás | 600 | 5,3 | 1 352 | 3,5 |
| Ingtatlanügyletek | 492 | 4,4 | 4 481 | 11,6 |
| Szakmai, tudományos, műszaki tevékenység | 1 377 | 12,2 | 2 116 | 5,5 |
| Egyéb | 2 646 | 23,5 | 6 782 | 17,5 |

Az egyéni vállalkozások közül 13,4 ezer rendelkezett vállalkozói igazolvánnyal. Az egyéni vállalkozások csaknem felét (49%-át) a mezőgazdaság, erdőgazdálkodás, halászat gazdasági ágban tartották nyilván, és jelentősebb arányt képviselt még az ingatlanügyletek (11,6%), valamint a kereskedelem, gépjárműjavítás (7,4%) is. A munkavégzés jellege szerint az egyéni vállalkozók négytizede mellékfoglalkozásban, 30%-a főfoglalkozásban és 29%-uk nyugdíj mellett folytatta tevékenységét.

A vállalkozói aktivitást jelző mutató, azaz az ezer lakosra jutó nyereségérdekeltségű szervezetek száma 129 volt a megyében, ami az országos (163) közel nyolctizede.

Beruházás

A megfigyelt megyei székhelyű gazdasági szervezetek 2011 első félévében 25,5 milliárd forintot költöttek beruházásra, folyó áron 21%-kal többet, mint egy évvel korábban. A megyei fejlesztések döntő többsége a versenyszféra ágazataiba irányult. Az ide tartozó ágazatok szervezetei folyó áron összességében egyharmadával többet fordítottak tárgyi eszközeik fejlesztésére, mint egy évvel korábban. Ezen belül az ipari vállalkozások beruházásainak teljesítményértéke 50%-kal bővült, így a megyei investíciók 52%-át adták. Nominálisan csökkent a szálláshely-szolgáltatás, vendéglátás, az ingatlanügyletek, valamint az adminisztratív és szolgáltatást támogató tevékenységet végző ágazatok beruházása. A közigazgatás, védelem, továbbá a – túlnyomórészt ugyancsak a közszférába tartozó – humán-egészségügyi és szociális ellátás, valamint az oktatás ágazataiban összesen 3,3 milliárd forint szolgálta a fejlesztéseket, ami folyó áron számítva alig – 2%-kal – haladta meg az egy évvel korábbit.

A befektetések anyagi-műszaki összetételét tekintve a felhasznált összegek 62%-át gépekre, berendezésekre, járművekre, 34%-át épületek és egyéb építmények építésére fordították, a fennmaradó 4%-ot pedig egyéb célú (ültetvény, erdő, tenyész- és igásállat, föld, telek) investíciók adták.

Mezőgazdaság

A Jász-Nagykun-Szolnok Megyei Kormányhivatal Földművelésügyi Igazgatóságának információi szerint a megyében az aratás gyakorlatilag augusztus közepére befejeződött, és az utómunkálatok (szalma betakarítás, tarlóhántás) nagy részét is el tudták végezni a gazdálkodók. A főbb kalászos gabonafélék 2011. évi terméseredményei meghaladták az előző évi alacsony szintet. Búzából 390 ezer tonna termett, amely 3,6 tonnás termésátlagnak felel meg hektáronként. Árpából 74 ezer tonnát, míg repceből 39 ezer tonnát takarítottak be. Az előbbi termésátlaga 3,4 tonna, az utóbbié 2,2 tonna körül alakult. A száraz, meleg időjárás hatására a tavaszi vetésű kultúrák érése erőteljesen megindult, így a kukorica és a napraforgó betakarítása két-három héttel korábban kezdődhet.

2. tábla

Az állatállomány alakulása a megyében

(ezer db)

| Megnevezés | 2010. | | 2011. |
|--------------|-----------|-------------|-----------|
| | június 1. | december 1. | június 1. |
| Szarvasmarha | 47 | 44 | 44 |
| Sertés | 213 | 200 | 211 |
| Juh | 69 | 71 | 77 |
| Tyúkfélék | 1 445 | 812 | 1 337 |

2011. június 1-jén a megyében 44 ezer szarvasmarhát istállózottak, 3 ezerrel kevesebbet, mint egy évvel korábban. A sertésállomány egy év alatt 2 ezerrel, 211 ezerre csökkent. A juhállomány ugyanakkor 8 ezerrel nőtt, így 77 ezret tartottak a megyében. A tyúkfélék állománya 7,5%-kal, 1 millió 337 ezerre csökkent.

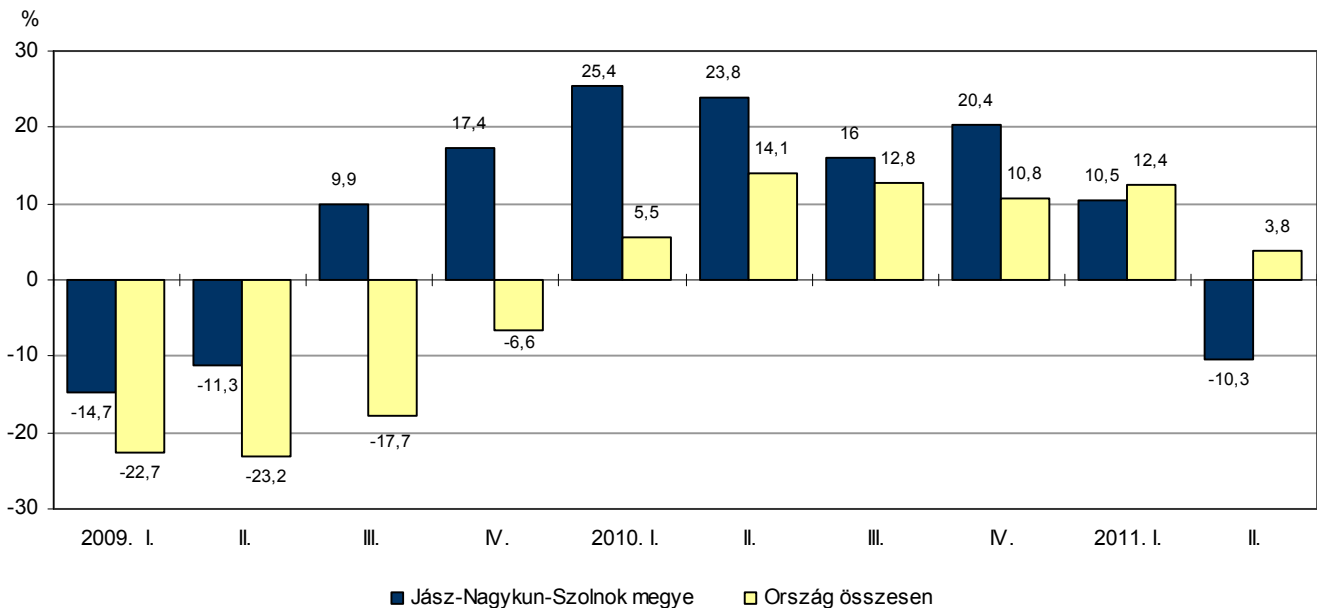
A mezőgazdasági termékek termelőiár-színvonala országosan az első félévben 41,4%-kal emelkedett az előző év azonos időszakához képest. Ezen belül a növényi termékek ára átlagosan 56,6%-kal, az élő állatok és állati termékeké pedig 15,6%-kal nőtt.

Ipar

2011 első félévében az előző év azonos időszakához képest stagnált a termelés volumene a legalább öt főt foglalkoztató vállalkozások megyei telephelyein. (Országosan az ipari termelés volumene 8,0%-kal bővült.) Az első negyedévi 11%-os bővülés után a második negyedévben közel ugyanilyen ütemben csökkent az ipari termelés volumene az egy évvel korábbihoz képest. Az első félév folyamán a megyei szervezetek összesen 569 milliárd forint ipari termelési értéket állítottak elő, és az egy lakosra jutó termelési érték 34%-kal haladta meg az országos átlagot.

A megyei székhelyű közepes és nagyméretű – legalább 50 főt foglalkoztató – vállalkozások termelési értéke 18%-kal bővült, és 252,2 milliárd forintot tett ki. A kereslet mindkét értékesítési irányban emelkedett. Az értékesítés kétharmadát kitevő export 18%-kal, a belföldi eladások értéke pedig 12%-kal nőtt.

Az ipari termelési volumen változása negyedévenként*
(előző év azonos időszakához képest)



*A legalább 5 főt foglalkoztató vállalkozások telephely szerinti adatai.

A megyei székhelyű ipar teljesítménye az élelmiszer, ital, dohánytermék gyártása kivételével minden területen emelkedett. Az ipari termelési érték legnagyobb részét (55%-át) kitevő gépipar és a gumi-, műanyag és nemfém ásványi termék gyártása ágazat teljesítménye nagyobb ütemben, 21, illetve 23%-kal bővült. A textilipar produktuma 13%-kal haladta meg az előző év azonos időszakit. Az előbbieknél kisebb súlyú fémalapanyag és fémfeldolgozási termék gyártása ágazat közel másfélszeresére növelte termelési volumenét. Ugyanakkor az élelmiszeripar termelése tovább (5,1%-kal) mérséklődött.

2011 első félévében a megyei székhelyű, közepes és nagyméretű ipari vállalkozásoknál összesen 21 ezren álltak alkalmazásban, 3,0%-kal többen, mint egy évvel korábban.

Az ipari termelői árak 2011 első félévében országosan 4,2%-kal voltak magasabbak, mint egy évvel korábban. Ezen belül a belföldi értékesítés árszínvonala nagyobb ütemben, 6,4%-kal, az exporté ennél mérsékeltebben, 2,6%-kal nőtt.

Építőipar

Az építőipari termelés volumene – a legalább öt főt foglalkoztató megyei székhelyű szervezetek körében – 2011 első félévében 22%-kal bővült az előző év azonos időszakához képest, és értéke 13,8 milliárd forintot tett ki. (Országosan ugyanakkor a legalább öt főt foglalkoztató vállalkozások termelése tovább mérséklődött.)

Az építményfőcsoportok közül az épületépítés volumene 5,6%-kal, az egyéb építményeké pedig jelentősen, 32%-kal bővült. Így a termelési érték kétharmadát az egyéb építmények építése tette ki.

Az építőipari vállalkozások június végén 6,5 milliárd forint értékű szerződésállománnyal rendelkeztek, ami a bázis időszakinál közel kétharmadával volt több.

Az építőipar termelői árai 2011 első félévében országosan átlagosan 2,3%-kal voltak magasabbak az egy évvel korábbinál.

Kereskedelmi szálláshelyek

2011 első félévében a megyei kereskedelmi szálláshelyeken 59,5 ezer vendég 160,6 ezer vendégéjszakát töltött el. A vendégek száma 6,2%-kal, a vendégéjszakáké 2,5%-kal nőtt az előző év azonos időszakához képest. (Országosan a vendégek és a vendégéjszakák száma 3,8, illetve 2,9%-kal haladta meg az előző év első félévi szintet.) A megyében a belföldi vendégek száma 7,8%-kal nőtt, a külföldieké pedig 1,3%-kal csökkent. Az összes vendégforgalom döntő hányadát, 84%-át a belföldiek tették ki. Országosan a belföldiek aránya ennél jóval alacsonyabb, 52% volt.

2011 első félévében 9600 külföldi látogatott a megyébe. Közülük a németek voltak a legtöbben (2600 fő), emellett nagyobb számban (ezret meghaladóan) Romániából és Lengyelországból jöttek a turisták. Az idelátogatók kilenczede az Európai Unió országaiból érkezett.

3. tábla

A kereskedelmi szálláshelyek vendégforgalma a megyében, 2011. I. félév

| | Vendégek | | Vendégéjszakák | |
|-------------------|---------------|---------------------------|----------------|---------------------------|
| | száma | 2010. I. félév = 100,0 | száma | 2010. I. félév = 100,0 |
| Szálloda | 31 658 | 101,7 | 73 723 | 103,1 |
| Panzió | 4 766 | 49,7 | 11 016 | 47,0 |
| Üdülőház | 8 460 | 126,2 | 21 836 | 115,9 |
| Közösségi szállás | 6 708 | 224,8 | 15 075 | 202,9 |
| Kemping | 7 862 | 140,7 | 38 934 | 109,7 |
| Összesen | 59 454 | 106,2 | 160 584 | 102,5 |

A belföldi vendégéjszakák száma 5,7%-kal nőtt, miközben a külföldiek által eltöltött vendégéjszakák száma 4,9%-kal visszaesett. Az átlagos tartózkodási idő összességében 2,7 éjszakát tett ki. A külföldiek ennél hosszabb időt, átlagosan 4,7 éjszakát töltöttek el a szálláshelyeken.

Szállástípusonként vizsgálva a vendégéjszakák legnagyobb részét (46%-át) a szállodákban töltötték el a vendégek.

A megyei szálláshelyek 1202 millió forint bruttó árbevételt könyveltek el 2011 első félévében. A bevétel legnagyobb részét (55%-át) a szállásdíjak jelentették. A vendéglátás bevétele 31%-ot tett ki, a fennmaradó 13–14% pedig további szolgáltatásokból és a szállásdíjba foglalt egyéb bevételekből származott.

Az év első felében beváltott üdülési csekkek összértéke 150,4 millió forint volt, és a belföldi bruttó szállásdíjak egyharmadát fizették meg ily módon.

Lakásépítés

A megyében 2011 első félévében 117 új lakásra adtak ki használatbavételi engedélyt, az egy évvel korábbinak közel nyolctizedére. A lakásépítés visszaesése a községekben volt a legnagyobb mértékű, ahol az átadott lakások száma alig haladta meg a 2010 első félévi héttizedét.

A lakások közel háromnegyede készült saját használatra, és egy kivételével építetők természetesen személyek voltak. Ebben az építetők körben mintegy harmadával csökkent a lakásépítés. A vállalkozások beruházásában (kizárólag értékesítésre) 30 lakás épült, ami az előző év első félévének másfélszerese.

Az építetők struktúra változása tükröződik a lakások szobaszám és alapterület szerinti összetételében. Az átadott lakások alig több mint hattizede készült 3 vagy annál több szobával. A lakások átlagos alapterülete az év első félévben 104 m² volt, ami 5 m²-rel nagyobb, mint 2010 azonos időszakában.

Az országos tendenciától eltérően a kiadott új építési engedélyek száma 7,1%-kal nőtt a megyében. (Országosan számottevően, több mint egyharmadával esett vissza az engedélyek száma.)

4. tábla

Lakásépítés és -megszűnés a megyében, 2011. I. félév

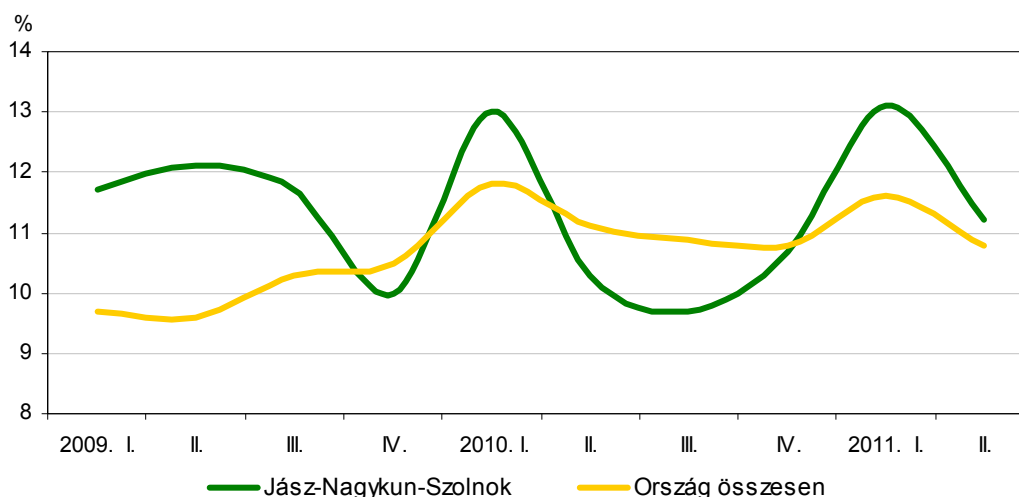
| Megnevezés | Épített | | Megszűnt | | Kiadott lakásépítési engedélyek | |
|-----------------|------------|-------------------------|-----------|-------------------------|---------------------------------|-------------------------|
| | lakások | | | | száma | 2010. I.félév =100,0 |
| | száma | 2010. I.félév =100,0 | száma | 2010. I.félév =100,0 | | |
| Szolnok | 28 | 82,4 | 17 | 113,3 | 54 | 150,0 |
| Többi város | 68 | 77,3 | 43 | 138,7 | 36 | 85,7 |
| Községek | 21 | 72,4 | 28 | 112,0 | 15 | 75,0 |
| Összesen | 117 | 77,5 | 88 | 123,9 | 105 | 107,1 |

2011 első félévében 88 lakás szűnt meg a megyében, 24%-kal több, mint 2010 azonos időszakában. A lakások hattizedét avulás miatt szüntették meg.

Foglalkoztatottság, munkanélküliség

A KSH **lakossági munkaerő-felmérése** szerint 2011 második negyedévében a megye 293,7 ezer fős 15–74 éves népességéből 140,2 ezren foglalkoztatottak, 17,7 ezren munkanélküliek voltak, az inaktívak közé pedig 135,8 ezren tartoztak. Az egy évvel korábbihoz képest mind a munkanélküliek, mind a foglalkoztatottak száma emelkedett (2000 illetve 3800 fővel), ugyanakkor az inaktívaké 8700 fővel csökkent.

3. ábra

**Munkanélküliségi ráta negyedévenként
(a 15–74 éves népesség körében)**


A foglalkoztatási arány 2011 második negyedévében 47,7%-ot, a munkanélküliségi ráta pedig 11,2%-ot tett ki. Mindkét mutató emelkedett az egy évvel korábbihoz képest, a foglalkoztatási ráta 1,7 százalékponttal, a munkanélküliségi ráta pedig 0,9 százalékponttal. Az országos foglalkoztatási arány az időszakban a megyeinél magasabb (49,6%), a munkanélküliségi ráta pedig alacsonyabb (10,8%) volt.

Az **intézményi munkaügyi** adatok alapján 2011 első félévében a legalább 5 főt foglalkoztató megyei székhelyű vállalkozásoknál, valamint létszámhatártól függetlenül a költségvetési

szerveknél és a kijelölt nonprofit szervezeteknél együttesen 78 ezren álltak alkalmazásban, 3,3%-kal kevesebben, mint egy évvel korábban. Ezen belül a létszám kétharmadát foglalkoztató versenyszférában lényegében ugyanannyian dolgoztak, mint az előző év azonos időszakában. A költségvetési szerveknél ugyanakkor mindkét állománycsoportban szűkült a létszám, ami a szférában összességében 8,6%-os csökkenést okozott, döntően az átalakuló közfoglalkoztatási program bázishatásaként.

5. tábla

Alkalmazásban állók száma a megyében, 2011. I. félév

| Állománycsoport | Összesen | Ebből | |
|-------------------------|---------------|-------------------------------|---------------|
| | | versenyszféra | költségvetés |
| | | Fő | |
| Fizikai foglalkozásúak | 48 740 | 38 949 | 7 983 |
| Szellemi foglalkozásúak | 29 388 | 12 177 | 15 912 |
| Összesen | 78 128 | 51 126 | 23 895 |
| | | 2010. I. félév = 100,0 | |
| Fizikai foglalkozásúak | 96,3 | 100,0 | 83,7 |
| Szellemi foglalkozásúak | 97,5 | 99,4 | 95,8 |
| Összesen | 96,7 | 99,9 | 91,4 |

A versenyszféra ágazatai közül a vízellátás, szennyvíz gyűjtése, kezelése, hulladékgazdálkodás, szennyeződésmegelőzés területén, a mezőgazdaságban, a kereskedelem, gépjárműjavításban, a szállítás, raktározásban valamint az adminisztratív és szolgáltatást támogató tevékenységek területén csökkent a létszám, a többi gazdasági ágban ugyanakkor nőtt. A foglalkoztatás szempontjából legjelentősebb feldolgozóiparban az alkalmazásban állók száma 4,2%-kal haladta meg az egy évvel korábbit.

A munkaerőpiac helyzetéről más megközelítésben a Nemzeti Foglalkoztatási Szolgálat **nyilvántartott álláskeresőkre** vonatkozó adatai nyújtanak információt, amelyek az országosnál lényegesen kedvezőtlenebb változást jeleznek. 2011. június végén Jász-Nagykun-Szolnok megyében összesen 29,6 ezren kerestek állást, 13%-kal többen, mint egy évvel korábban. (A növekedés dinamikája a legmagasabb volt az országban.) A nők száma (14 669) a 2010. június 20-ai zárónaphoz képest 18%-kal, a férfiaké 10%-kal nőtt. Az álláskeresők 45%-a legfeljebb általános iskolát, 29%-a szakmunkásképzőt illetve szakiskolát végzett, 22%-uknak gimnáziumi, szakközépiskolai vagy technikumi végzettsége volt, 4%-uk pedig főiskolát vagy egyetemet végzett. A pályakezdő munkanélküliek június végén 13%-kal voltak többen, mint egy évvel korábban.

A nyilvántartott álláskeresők közül a júniusi zárónapon 4413 fő álláskeresési járadékban, 2214 fő pedig álláskeresési segélyben részesült. A járadékosok száma 5,6%-kal kevesebb, ugyanakkor a segélyben részesülőké 11%-kal több volt az egy évvel korábbinál. Szociális ellátásban – amely tartalmazza a rendelkezésre állási támogatásban, a rendszeres segélyben és a bérpótló juttatásban érintettek számát is – 11,2 ezren részesültek, 24%-kal többen, mint egy évvel korábban. Az érintettek átlagos havi bruttó ellátásának összege júniusban a megyében 51,4 ezer forintot tett ki.

A júniusi zárónapon 2533 bejelentett betöltetlen – zömében fizikai állománycsoportba tartozó – álláshely várt kiközvetítésre a megyében, ami 1,8-szerese az egy évvel korábbinak. Egy betöltetlen álláshelyre így 12 álláskereső jutott. Az aktív programokban 6893 fő volt érintett júniusban, közülük 439 fő képzéseken vett részt. Bér és bérjellegű támogatásokkal 665 fő elhelyezkedését segítették. Közjelleget munkavégzésben 5204 fő vett részt a megyében.

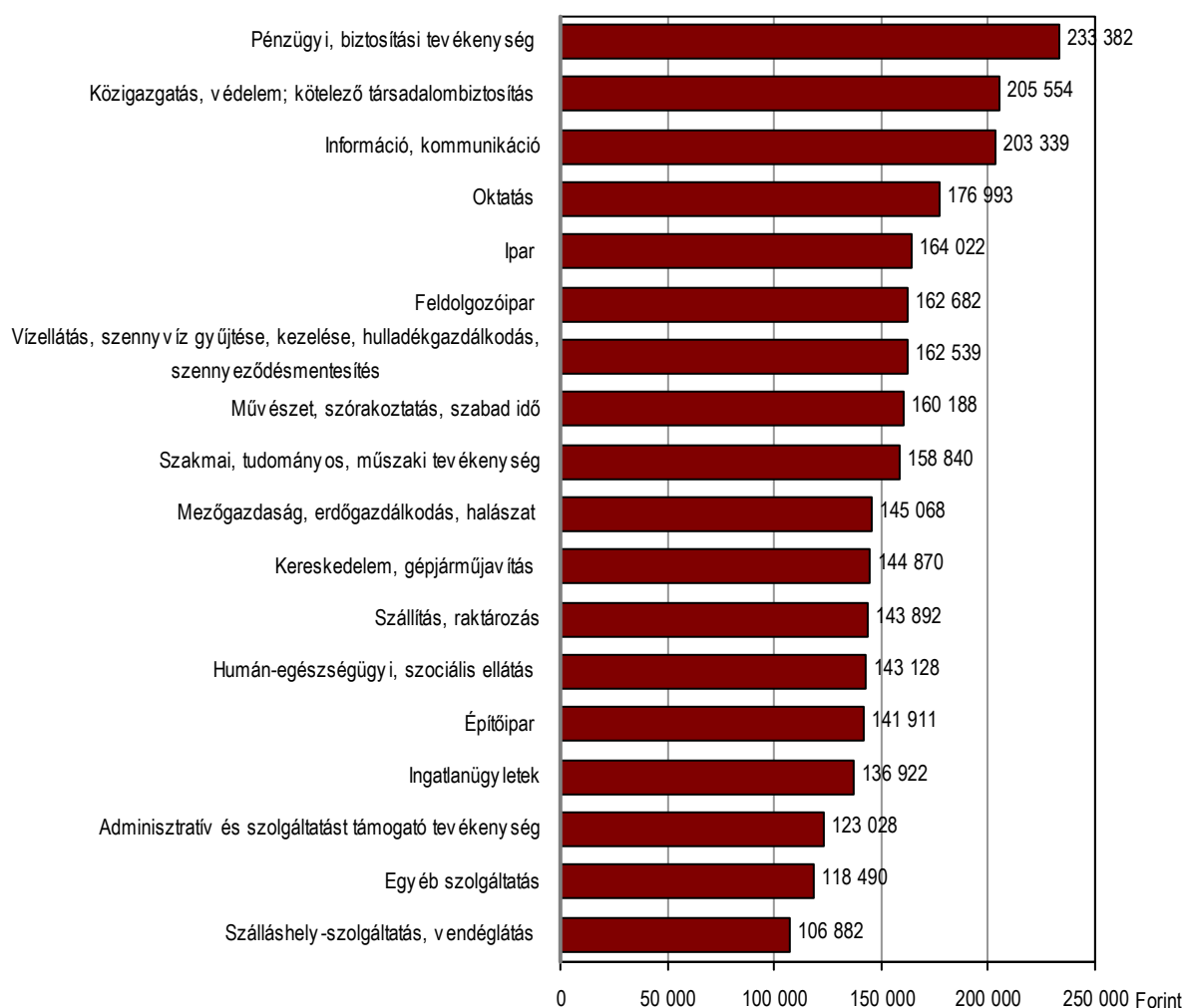
Keresetek

2011 első félévében a teljes munkaidőben alkalmazásban állók havi **bruttó átlagkeresete** a megyében 160 ezer forintot tett ki, ami az egy évvel korábbinál 4,2%-kal magasabb. A növekedés meghaladta az országos szinten mért 3,6%-ot. A változás ellenére a megyei bruttó keresetszínvonal 51 ezer forinttal elmarad az országostól. A versenyszférában 7,4%-kal nőtt a bruttó átlagkereset, a költségvetési szerveknél ugyanakkor 1,1%-kal csökkent. (A költségvetési szerveknél mutatkozó visszaesést a bázisidőszak első negyedévében kifizetett kereset-kiegészítés hatása okozza.)

Állománycsoportonként tekintve a fizikai foglalkozásúak 124 ezer forintot, a szellemi foglalkozásúak pedig 215 ezer forintot kerestek. A fizikai foglalkozásúak bruttó keresete az átlagosnál nagyobb ütemben (7,0%-kal) növekedett, a szellemi foglalkozásúaké ugyanakkor stagnált. Így kissé mérséklődött a különbség a két állománycsoport bruttó keresete között.

4. ábra

Havi bruttó átlagkeresetek nemzetgazdasági áganként a megyében, 2011. I. félév



A fizikai foglalkozásúak a legtöbbet a közigazgatás, védelem; kötelező társadalombiztosítás területén és a gépiparban kerestek, a legkevesebbet pedig az oktatásban és a szálláshelyszolgáltatásban. A szellemi foglalkozásúak keresete ugyancsak a gépiparban volt a legmagasabb (444 ezer forint), legalacsonyabb pedig az egyéb szolgáltatások és a szálláshelyszolgáltatás ágazatokban (142–151 ezer forint).

A kereseti elemeken felüli egyéb pénzbeli és természetbeni juttatásokkal növelt átlagos havi **munkajövedelem** az év első felében 170 ezer forint volt, ami 4,2%-kal haladta meg az egy évvel korábit. Az egyéb juttatások az összes munkajövedelemen belül átlagosan 5,9%-ot jelentettek. Az építőiparban volt a legmagasabb – 16% – az egyéb munkajövedelem aránya az összes munkajövedelemből.

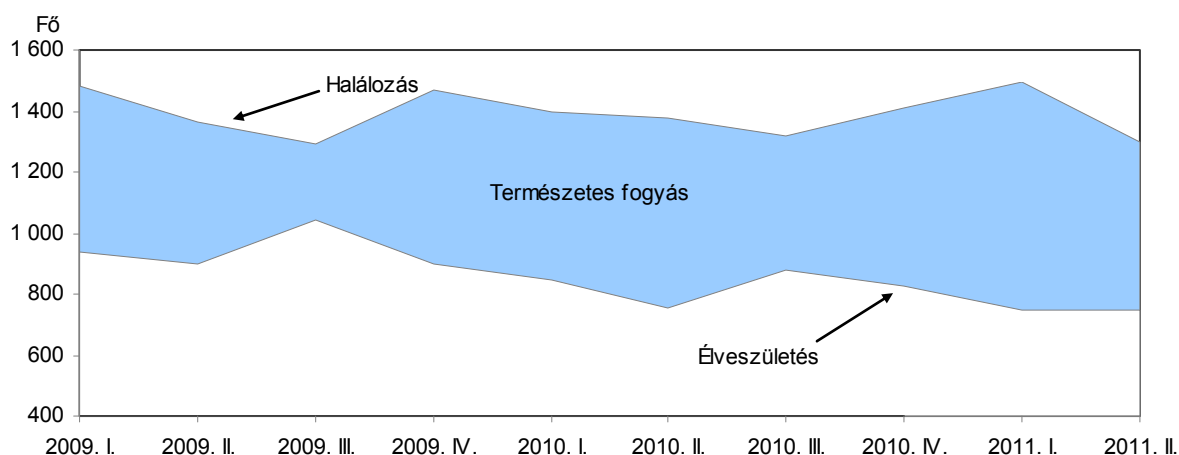
A családi kedvezmény figyelembevétele nélkül számított **nettó átlagkereset** havi összege 110 ezer forintnak felelt meg, ami 2,5%-kal haladta meg a 2010. I. félévit.

Népesség, népmozgalom

Előzetes adatok szerint 2011. január 1-jén Jász-Nagykun-Szolnok megye lakónépessége 387 ezer főt tett ki, ami az egy évvel korábinál 4000 fővel kevesebb. Az első félévben a természetes népmozgalmi folyamatok további népességcsökkenést okoztak. A megyében 2011 első félévében 1496 gyermek született, 102-vel kevesebb, mint 2010 azonos időszakában. Ezzel egyidejűleg 2792 haláleset történt, csaknem ugyanannyi, mint egy évvel korábban. A születések és halálozások eredőjeként a természetes fogyás 1296 főt tett ki, ami 100-zal több, mint 2010 első félévében. (Országosan szintén folytatódott a születésszám csökkenés, miközben a halálozások száma emelkedett, így a természetes fogyás 24%-kal meghaladta a 2010. első félévét. A nemzetközi vándorlás figyelembe vételével becsült népességszám az időszak végén 9 millió 986 ezer fő volt.)

5. ábra

Természetes fogyás a megyében negyedévenként



Jász-Nagykun-Szolnok megyében 2011 első félévében 440 házasságot kötöttek, 7%-kal, 32-vel kevesebbet, mint egy évvel korábban. Országosan ennél szerényebb mértékben (1,3%-kal) csökkent a házasságkötések száma.

Közlekedési balesetek

2011 első félévében 313 személysérüléssel közlekedési baleset történt a megyében, amelynek során 311-en könnyű, 112-en súlyos sérülést szenvedtek, 16 személy pedig életét veszítette. A balesetek száma 7,6%-kal, a balesetet szenvedett személyeké 16%-kal volt több mint 2010 azonos időszakában. A megyében történt balesetek kimenetele szerint a halálos áldozatok száma nem változott, a súlyos sérülteké (11%-kal) és a könnyebben sérülteké (19%-kal) növekedett. Az ittasság 50 közúti balesetben játszott szerepet, amelyek közül 3 végződött halállal.

A balesetek 93%-a a járművezetők hibájára vezethető vissza, és többségüket személygépkocsival okozták. Az előidéző okok közül a korábbiakhoz hasonlóan a sebesség nem

megfelelő alkalmazása (107 eset), az elsőbbség meg nem adása (72 eset) és a szabálytalan irányválttatás, haladás, kanyarodás (65 eset) volt a leggyakoribb.

6. tábla

A közúti közlekedési balesetek főbb adatai, 2011. I. félév

| Megnevezés | Jász-Nagykun-Szolnok megye | | Ország összesen | |
|--|----------------------------|---------------------------|-----------------|---------------------------|
| | száma | 2010. I. félév = 100,0 | száma | 2010. I. félév = 100,0 |
| Balesetek összesen | 313 | 107,6 | 7 014 | 98,0 |
| Ebből: halálos | 15 | 100,0 | 237 | 82,3 |
| súlyos sérüléssel | 96 | 106,7 | 2 018 | 95,2 |
| könnyű sérüléssel | 202 | 108,6 | 4 759 | 100,2 |
| ittasan okozott | 50 | 138,9 | 737 | 88,6 |
| Balesetet szenvedett személyek összesen | 439 | 115,8 | 9 197 | 97,0 |
| Ebből: meghaltak | 16 | 100,0 | 264 | 80,0 |
| súlyosan megsérültek | 112 | 110,9 | 2 306 | 94,5 |
| könnyen megsérültek | 311 | 118,7 | 6 627 | 98,7 |

Országosan mérséklődött a balesetek és a sérültek száma is, és a balesetek kimenetele is kedvezőbb volt az egy évvel korábinál.

Táblázatok

Összehasonlító adatok
(megye – régió – ország)

2011. I. félév

| Megnevezés | Hajdú- Bihar | Jász- Nagykun- Szolnok | Szabolcs- Szatmár- Bereg | Észak- Alföld | Ország |
|---|-----------------|------------------------------|--------------------------------|------------------|-----------|
| | megye | | | | |
| Lakónépesség | | | | | |
| Népesség száma, ezer fő ^{a)} | 540 | 387 | 555 | 1 482 | 9 986 |
| Népesség indexe | 99,7 | 99,0 | 99,1 | 99,3 | 99,7 |
| Ipar | | | | | |
| Termelés volumenindexe ^{b)} | 114,4 | 100,1 | 126,2 | 108,6 | 108,0 |
| Egy lakosra jutó termelési érték ^{b)} , ezer Ft | 589,0 | 1 471,3 | 416,5 | 754,6 | 1 095,1 |
| Termelés volumenindexe ^{c)} | 118,0 | 117,7 | 123,8 | 119,3 | 107,2 |
| Értékesítés volumenindexe ^{c)} | 96,8 | 115,7 | 118,7 | 105,9 | 101,7 |
| Ezen belül: belföldi | 85,2 | 111,5 | 103,2 | 92,0 | 88,3 |
| export | 126,4 | 118,1 | 127,5 | 123,5 | 111,3 |
| Értékesítésből az export aránya, % | 36,8 | 64,9 | 68,4 | 51,6 | 63,6 |
| Építőipar | | | | | |
| Építőipari termelés volumenindexe ^{d)} | 108,5 | 121,5 | 109,9 | 112,4 | 88,9 |
| Egy lakosra jutó termelési érték ^{d)} , ezer Ft | 34,7 | 35,6 | 28,7 | 32,7 | 46,7 |
| Turizmus | | | | | |
| Vendégek száma, ezer | 138,0 | 59,5 | 50,4 | 247,9 | 3 228,5 |
| Vendégek számának indexe | 95,0 | 106,2 | 113,4 | 100,9 | 103,8 |
| Vendégéjszakák száma, ezer | 424,9 | 160,6 | 89,2 | 674,6 | 7 895,0 |
| Vendégéjszakák számának indexe | 94,2 | 102,5 | 107,7 | 97,7 | 102,9 |
| Regisztrált vállalkozások^{e)} | | | | | |
| Regisztrált vállalkozások száma | 89 754 | 50 040 | 108 937 | 248 731 | 1 627 716 |
| 1000 lakosra jutó vállalkozás | 166 | 129 | 196 | 168 | 163 |
| Beruházás | | | | | |
| Teljesítményérték, millió Ft | 57 065 | 25 524 | 24 599 | 107 187 | 1 247 459 |
| Egy lakosra jutó teljesítményérték, ezer Ft | 105,7 | 66,0 | 44,3 | 72,3 | 124,9 |
| Gazdasági aktivitás^{f)} | | | | | |
| Aktivitási arány, % | 52,9 | 53,8 | 52,0 | 52,8 | 55,6 |
| Foglalkoztatási arány, % | 46,1 | 47,7 | 42,4 | 45,2 | 49,6 |
| Munkanélküliségi ráta, % | 12,8 | 11,2 | 18,3 | 14,4 | 10,8 |
| Alkalmazásban állók száma és keresete^{g)} | | | | | |
| Alkalmazásban állók | | | | | |
| száma, ezer fő | 111,1 | 78,1 | 99,7 | 289,0 | 2 677,7 |
| számának indexe | 98,1 | 96,7 | 93,4 | 96,1 | 100,2 |
| havi bruttó átlagkeresete, Ft | 175 145 | 160 357 | 162 135 | 166 720 | 211 381 |
| havi bruttó átlagkeresetének indexe | 103,5 | 104,2 | 108,4 | 105,4 | 103,6 |
| havi nettó átlagkeresete ^{h)} , Ft | 118 377 | 110 064 | 110 844 | 113 569 | 140 329 |
| havi nettó átlagkeresetének indexe ^{h)} | 102,3 | 102,5 | 105,6 | 103,5 | 105,2 |
| Lakásépítés | | | | | |
| Épített lakás | 271 | 117 | 152 | 540 | 5 585 |
| Épített lakások indexe | 108,4 | 77,5 | 65,8 | 85,4 | 64,8 |
| Tízezer lakosra jutó épített lakások száma | 5,0 | 3,0 | 2,7 | 3,6 | 5,6 |

a) 2011. január 1-jén.– b) A 4 főnél többet foglalkoztató szervezetek telephely szerinti adatai.– c) A 49 főnél többet foglalkoztató szervezetek székhely szerinti adatai.– d) A 4 főnél többet foglalkoztató szervezetek székhely szerinti adatai.– e) Az országos adatok a külföldön működőkkel együtt.– f) A KSH munkaerő-felmérése alapján, II. negyedévi adatok– g) A 4 főnél többet foglalkoztató vállalkozások, létszámhatártól függetlenül a költségvetési szervek és a kijelölt nonprofit szervezetek székhely szerinti adatai.– h) Családi kedvezmény nélkül.

Index: előző év azonos időszaka (időpontja) = 100,0)

Gazdasági-társadalmi jelzőszámok I., 2011

| Megnevezés | Jász-Nagykun-Szolnok megyében | | | | Országosan, I. félév |
|---|-------------------------------|----------|--------------|-------------|-------------------------|
| | I. n. év | I. félév | I–III. n. év | I–IV. n. év | |
| Ipari termelés értéke ^{a)} , millió Ft | 312 292 | 569 040 | | | 10 935 168 |
| előző év azonos időszaka = 100,0 | 110,5 | 100,1 | | | 108,0 |
| Ipari termelés értéke ^{b)} , millió Ft | 121 596 | 252 206 | | | 9 925 349 |
| előző év azonos időszaka = 100,0 | 119,9 | 117,7 | | | 107,2 |
| Ipari értékesítés ^{b)} , millió Ft | 117 098 | 247 520 | | | 10 910 866 |
| előző év azonos időszaka = 100,0 | 116,5 | 115,7 | | | 101,7 |
| Ezen belül: belföldi értékesítés, millió Ft | 40 726 | 86 828 | | | 3 970 751 |
| előző év azonos időszaka = 100,0 | 108,7 | 111,5 | | | 88,3 |
| export, millió Ft | 76 372 | 160 692 | | | 6 940 115 |
| előző év azonos időszaka = 100,0 | 121,1 | 118,1 | | | 111,3 |
| Építőipari termelés értéke ^{c)} , millió Ft | 3 590 | 13 777 | | | 466 439 |
| előző év azonos időszaka = 100,0 | 107,7 | 121,5 | | | 88,9 |
| Épített lakások száma | 30 | 117 | | | 5 585 |
| előző év azonos időszaka = 100,0 | 34,9 | 77,5 | | | 64,8 |
| Megszűnt lakások száma | 21 | 88 | | | 991 |
| előző év azonos időszaka = 100,0 | 55,3 | 123,9 | | | 105,1 |
| Kiadott lakásépítési engedélyek száma | 51 | 105 | | | 5 877 |
| előző év azonos időszaka = 100,0 | 104,1 | 107,1 | | | 64,1 |
| Élveszületések száma | 747 | 1 496 | | | 41 586 |
| előző év azonos időszaka = 100,0 | 88,3 | 93,6 | | | 92,0 |
| Halálozások száma | 1 492 | 2 792 | | | 66 034 |
| előző év azonos időszaka = 100,0 | 106,6 | 100,0 | | | 101,6 |
| Természetes szaporodás, fogyás (–) | –745 | –1 296 | | | –24 448 |
| előző év azonos időszaka = 100,0 | 134,5 | 108,5 | | | 123,6 |
| A kereskedelmi szálláshelyek vendégéjszakáinak száma | 47 818 | 160 584 | | | 7 894 973 |
| előző év azonos időszaka = 100,0 | 110,0 | 102,5 | | | 102,9 |
| Ebből: külföldiek | 7 527 | 44 969 | | | 4 145 803 |
| előző év azonos időszaka = 100,0 | 103,0 | 95,1 | | | 105,9 |
| Beruházások teljesítményértéke, millió Ft | 11 625 | 25 524 | | | 1 247 459 |
| Alkalmazásban állók száma ^{d)} | 76 708 | 78 128 | | | 2 677 718 |
| előző év azonos időszaka = 100,0 | 97,6 | 96,7 | | | 100,2 |
| Alkalmazásban állók havi bruttó átlagkeresete ^{d)} , Ft | 160 176 | 160 357 | | | 211 381 |
| előző év azonos időszaka = 100,0 | 100,7 | 104,2 | | | 103,6 |
| Alkalmazásban állók havi nettó átlagkeresete ^{d) e)} , Ft | 110 072 | 110 064 | | | 140 329 |
| előző év azonos időszaka = 100,0 | 99,9 | 102,5 | | | 105,2 |
| Alkalmazásban állók átlagos havi munkajövedelme ^{d)} , Ft | 169 156 | 170 445 | | | 225 061 |
| előző év azonos időszaka = 100,0 | 101,1 | 104,2 | | | 103,7 |

a) A 4 főnél többet foglalkoztató szervezetek telephely szerinti adatai, az indexek összehasonlító áron.– b) A 49 főnél többet foglalkoztató szervezetek székhely szerinti adatai, az indexek összehasonlító áron.– c) A 4 főnél többet foglalkoztató szervezetek székhely szerinti adatai, az indexek összehasonlító áron.– d) A 4 főnél többet foglalkoztató vállalkozások, létszámhatártól függetlenül a költségvetési szervek és a kijelölt nonprofit szervezetek székhely szerinti adatai.– e) Családi kedvezmény nélkül.

Gazdasági-társadalmi jelzőszámok II., 2011

| Megnevezés | Jász-Nagykun-Szolnok megyében | | | | Országosan, I. n. év |
|---|-------------------------------|-----------|------------|-----------|-------------------------|
| | I. n. év | II. n. év | III. n. év | IV. n. év | |
| Foglalkoztatottak száma ^{a)} , ezer fő | 132,5 | 140,2 | | | 3 808,8 |
| előző év azonos időszaka = 100,0 | 100,3 | 102,8 | | | 100,8 |
| Munkanélküliek száma ^{a)} , ezer fő | 20,0 | 17,7 | | | 460,7 |
| előző év azonos időszaka = 100,0 | 101,0 | 112,7 | | | 97,3 |
| Gazdaságilag inaktív népesség száma ^{a)} , ezer fő | 142,3 | 135,8 | | | 3 406,7 |
| előző év azonos időszaka = 100,0 | 97,8 | 94,0 | | | 99,1 |
| Munkanélküliségi ráta ^{a)} , % | 13,1 | 11,2 | | | 10,8 |
| Nyilvántartott álláskeresők száma az időszak végén | 33 309 | 29 591 | | | 553 346 |
| előző év azonos időpontja = 100,0 | 106,4 | 113,4 | | | 101,3 |
| Álláskeresési járadékban részesültek száma az időszak végén | 6 401 | 4 413 | | | 99 146 |
| előző év azonos időpontja = 100,0 | 92,7 | 94,4 | | | 85,2 |
| Álláskeresési segélyben részesültek száma az időszak végén | 3 746 | 2 214 | | | 46 705 |
| előző év azonos időpontja = 100,0 | 115,8 | 111,3 | | | 94,5 |
| Szociális ellátásban részesültek száma az időszak végén ^{b)} | 11 107 | 11 248 | | | 174 670 |
| előző év azonos időpontja = 100,0 | 112,2 | 123,7 | | | 108,0 |

a) A KSH munkaerő-felmérése alapján.– b) Tartalmazza a rendelkezésre állási támogatásban, a rendszeres szociális segélyben és a bérpótló juttatásban részesülők számát.

További információk, adatok (linkek):

[Részletes megyei adatok](#)

[stADAT-táblák](#)

[Módszertan](#)

Elérhetőségek:

Felelős szerkesztő: Malakucziné Póka Mária
További információ: Kólyáné Sziráki Ágnes
Telefon: (+36-56/344-916) agnes.kolyane@ksh.hu

[Információs szolgálat](#), telefon: (+36-56/422-604)