



Statisztikai tájékoztató

Heves megye, 2011/2

Tartalom

Összefoglaló.....	2
Ipar	2
Építőipar	3
Idegenforgalom.....	4
Gazdasági szervezetek	5
Beruházás	6
Áralakulás.....	7
Népmozgalom	8
Foglalkoztatottság, keresetek, munkaerő-piaci folyamatok	9
Lakásépítés	10
Táblázatok.....	12

További információk, adatok (linkek)

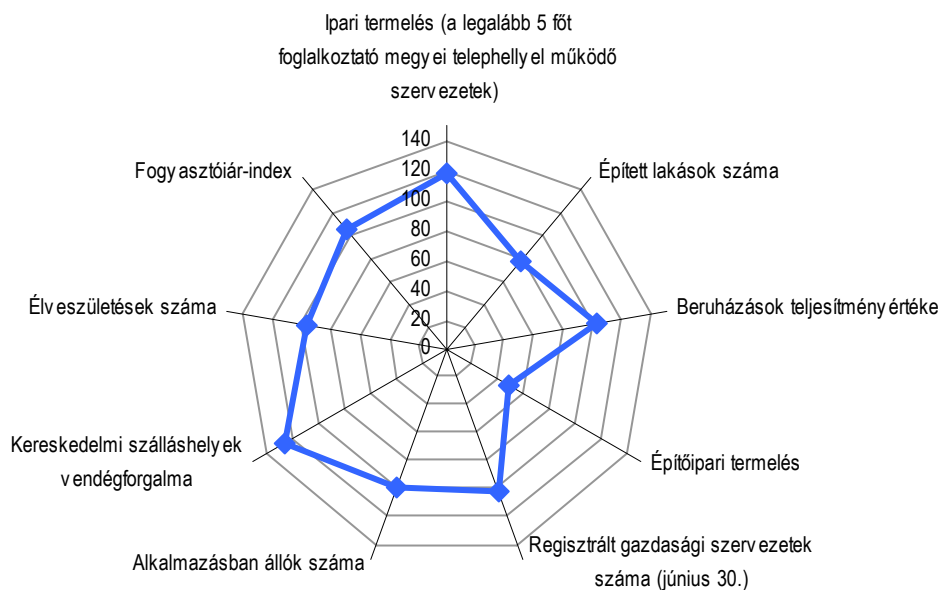
Elérhetőségek

Összefoglaló

Heves megyében 2011. I. félévben az ipari termelés az előző év azonos időszakához viszonyítva növekedett. A megyei székhelyű, legalább 5 főt foglalkoztató szervezetek exportja 22%-kal, a belföldi értékesítés 3,3%-kal bővült. Az ipari termelésnek 85%-át a feldolgozóipar bocsátotta ki. A Heves megyei székhelyű, legalább 5 főt foglalkoztató építőipari vállalkozások 2011. I. félévben 7,8 milliárd forint értékben végeztek építési-szerelési tevékenységet, ami 2010 első hat hónapjához képest 52%-os visszaesést jelentett. A kereskedelmi szálláshelyeken 2011 január-júniusában mind a vendégek, mind a vendégéjszakák száma emelkedett. 2011. I. félévben a megyébe érkező vendégek háromnegyede a szállodák szolgáltatásait vette igénybe. A beruházások értéke folyó áron növekedett. A fejlesztési források 53%-a az iparban, ennek 73%-a pedig a feldolgozóiparban került felhasználásra. Az év első hat hónapjában kevesebb gyermek született, és a halálozások száma is mérséklődött 2010 I. félévéhez képest. A házasságkötések száma egy év alatt 18%-kal nőtt. Az alkalmazásban állók száma csökkent, ezen belül a fizikai dolgozók száma nagyobb, a szellemi foglalkozásúaké kisebb mértékben. A teljes munkaidőben foglalkoztatottak bruttó és nettó átlagkeresete is emelkedett. Heves megyében 2011. június végén több álláskeresőt tartottak nyilván, mint 2010 azonos időpontjában, miközben nőtt a bejelentett betöltetlen álláshelyek száma is. 2011. I. félévben kevesebb lakást építettek, mint az előző év azonos időszakában.

1. ábra

A fontosabb mutatószámok alakulása, 2011. I. félév (előző év azonos időszaka =100,0)



Ipar

A legalább 5 főt foglalkoztató Heves megyei telephellyel működő ipari szervezetek 2011. I. félévben 359,6 milliárd forint termelési értéket állítottak elő, az Észak-magyarországi régióénak több mint negyedét. Az ipari teljesítmény a vizsgált gazdálkodói körben – összehasonlító áron – 18%-kal növekedett az előző év azonos időszakához képest, a bővülés mértéke mind az ország, mind a régió átlagát felülmúlta (9,6; valamint 2,8 százalékponttal). Az egy lakosra jutó termelési érték 1167,6 ezer forintot tett ki, ami közel ötödével haladta meg a 2010. január-júniusit.

A legalább 50 főt foglalkoztató megyei székhelyű ipari vállalkozások 2011. első félévi termelékenysége 19%-kal emelkedett 2010 első hat hónapjához képest, amit az alkalmazásban állók számának 1,4%-os mérséklődése és a termelés 17%-os élénkülése együttesen eredményezett. A kibocsátás az év mindkét negyedében bővült az előző év azonos időszakához képest, bár április-júniusban kisebb mértékben, mint január-márciusban (16; és 18%-kal). Az ipari konjunktúra elsősorban a külföldi kereslet 22%-os növekedésének a következménye, de a vizsgált időszakban belföldön is nagyobb értékben (3,3%-kal) értékesítettek ipari termékeket. Míg a hazai árbevétel 2011. I. negyedévben 0,5%-kal haladta meg az egy évvel korábbit, a II. negyedévben már 6,3%-kal volt több.

2011. január-júniusban az összes termelés és az értékesítés egyaránt 61%-át a legalább 500 munkavállalót foglalkoztató vállalkozások állították elő, amely szervezetek erősen exportorientáltak, ugyanis összes értékesítésük (196,1 milliárd forint) 76%-a külföldi eladásokból származott. A külföldi kereslet alakulása azonban legjelentősebben a 250-499 főt alkalmazó cégek teljesítményét befolyásolta, hiszen 2011. I. félévben árbevételük közel 93%-a származott exportból.

1. tábla

A 49 fő feletti megyei székhelyű vállalkozások termelése és értékesítése, 2011.

(százalék)

Létszám-kategória (fő)	I. negyedév			II. negyedév			I. félév		
	termelés ^{a)}	értékesítés ^{a)}	export-arány	termelés ^{a)}	értékesítés ^{a)}	export-arány	termelés ^{a)}	értékesítés ^{a)}	export-arány
	előző év azonos időszaka = 100,0			előző év azonos időszaka = 100,0			előző év azonos időszaka = 100,0		
500 –	116,0	115,6	75,4	114,4	115,4	76,6	115,2	115,5	76,0
250 – 499	130,7	133,0	92,5	138,2	138,8	93,0	134,6	136,1	92,7
50 – 249	114,0	110,4	48,3	102,0	96,1	43,3	107,6	102,7	45,8
Összesen	118,0	117,4	73,3	115,7	114,9	73,6	116,8	116,1	73,4

^{a)}Összehasonlító áron.

Heves megye ipari termelésének 85%-át a feldolgozóipar bocsátotta ki, melynek volumene – a 2010. I. félévi bázishoz képest – ötödével emelkedett, döntően a gépiparba sorolt vállalkozások tevékenységének köszönhetően. Utóbbiak 2011 első hat hónapjában az ipari produktum 74%-át, 239,6 milliárd forint termelési értéket állítottak elő, ami 23%-kal haladta meg az egy évvel korábbit. A gépipar a vizsgált időszakban szintén 23%-kal magasabb árbevételt realizált, mint az előző év azonos időszakában, termelékenysége pedig – 11%-os létszám-bővítés mellett – 11%-kal nőtt. A gépiparon belül minden ágazat teljesítménye pozitív változást mutatott 2010. január-júniushoz viszonyítva, legdinamikusabban a gép, gépi berendezés gyártása (38%-kal) és a járműgyártás (37%-kal) kibocsátása bővült. Utóbbi esetében megállt a korábbi évek hanyatlása, és a 2010 azonos időszaki alacsony bázishoz képest 2011. I. félévben minden hónapban jelentősen emelkedett mind a termelés (20-66%-kal), mind az értékesítés (17-58%-kal) volumene.

A könnyűipari ágazatok idei első féléves kibocsátása eltérő irányban változott: míg az élelmiszer, ital, dohánytermék gyártása több mint tizedével haladta meg az előző év azonos időszakit, addig a textil, ruházat, bőr- és bőrtermék gyártása a felére esett vissza. Az értékesítésből származó árbevétel mindkét ágban csökkent, 1,3; valamint 52%-kal. Egy alkalmazásban állóra mindkét ágazatban kisebb termelési érték jutott, mint egy évvel korábban (3,6; és 2%-kal), amit a textil, ruházat, bőr- és bőrtermék gyártása esetén az alkalmazásban állók létszámának drasztikus, 49%-os leépítése okozott.

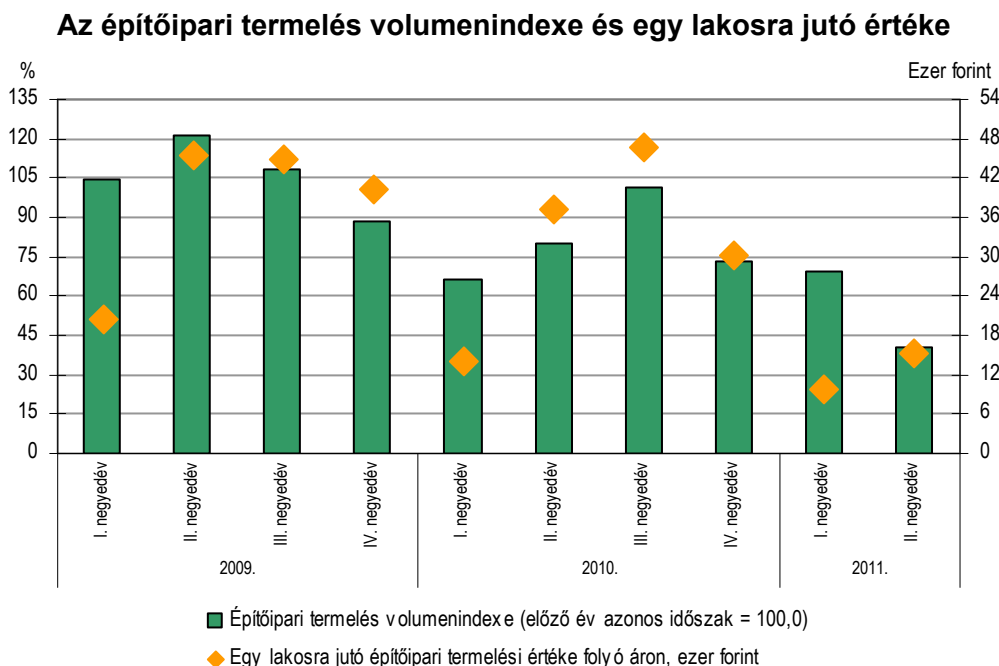
Építőipar

A Heves megyei székhelyű, legalább 5 főt foglalkoztató építőipari vállalkozások 2011. I. félévben 7,8 milliárd forint értékben végeztek építési-szerelési tevékenységet, mely az Észak-magyar-

országi régió teljesítményének több mint negyedét tette ki. Ez összehasonlítva áron 8,4 milliárd forinttal maradt el 2010 első hat hónapjához képest és 52%-os visszaesést jelentett. Az építőipari dekonjunkturát elsősorban az egyéb építmények építésének – a 2010 I. félévéhez mért – 73%-os elmaradása eredményezte, míg épület 7%-kal nagyobb értékben készült el. Az előző év azonos időszakához viszonyítva a termelés volumenének csökkenése az év második negyedében jelentősen meghaladta a január-márciusit, ugyanis míg 2011 első három hónapjában több mint háromtizedével kisebb értékben végeztek építőipari munkát, addig április-júniusban már közel hattizedével. Az egy lakosra jutó termelési érték (25,3 ezer forint) – melynek közel hattizede épületek építéséből származott – azonos a régióéval, az országosnak azonban mindössze 54%-át érte el.

Az építőipari vállalkozások kedvezőtlen helyzetét az egy évvel korábbinak 3,8%-ára zsugorodott tárgyidőszak végi szerződésállományuk is alátámasztotta, de az év első felében kötött új szerződések értéke is csupán hatodát tette ki a 2010. I. félévinek.

2. ábra



Idegenforgalom

Heves megye idegenforgalmában 2011. I. félévben pozitív tendencia érvényesült az előző év azonos időszakához képest. A kereskedelmi szálláshelyeken mind a vendégek, mind a vendégéjszakák száma emelkedett, 25; valamint 22%-kal. A látogatók kilencetizede belföldről érkezett, részarányuk 1,3 százalékponttal nőtt. Külföldi vendéget a vizsgált időszakban 15,3 ezret regisztráltak, akik fele mindössze négy európai országból (Lengyelországból, Németországból, Szlovákiából és Csehországból) utazott ide. A megyei átlaghoz képest a hazai vendégkör nagyobb mértékben (27%-kal), a külföldi mérsékeltebben (10%-kal) bővült. Mivel a határon túlról érkezők átlagosan hosszabb időt (2,6 vendégéjszaka) töltöttek el a kereskedelmi szálláshelyeken, mint a belföldiek (2,1 vendégéjszaka), az utóbbiak által lefoglalt vendégéjszakák aránya (88%) 2,4 százalékponttal alacsonyabb a vendégforgalomban megfigyelt részesedésüknél.

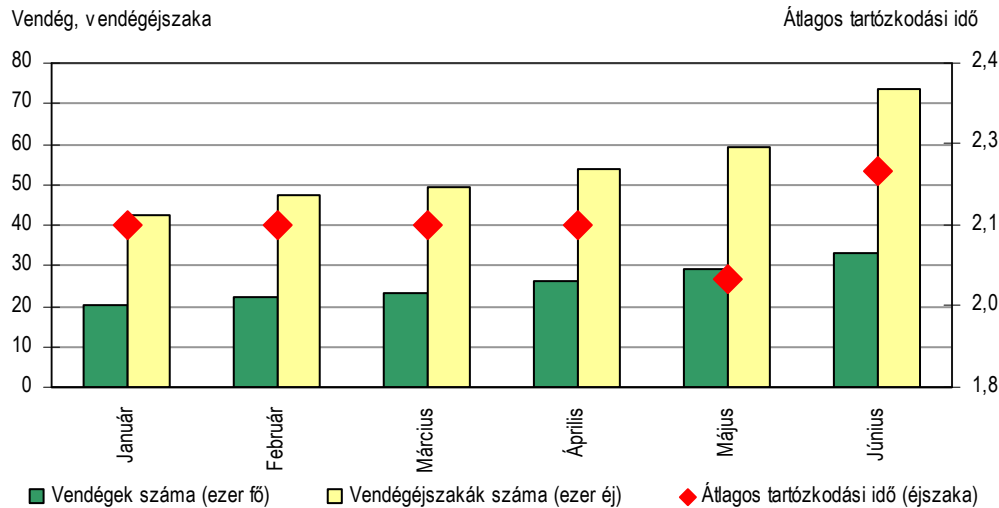
A vendégek négytizede (62,2 ezer fő) az előidényben (május-június hónapokban) látogatott Heves megyébe, és ekkor több mint 133 ezer vendégéjszakát töltöttek el itt. Az előző év azonos hónapjaihoz képest ez 9,7; valamint 8,2%-os növekedést jelentett.

A kereskedelmi szálláshelyeken 2011. január-júniusban szállást foglalók háromnegyede a szállodák szolgáltatásait vette igénybe, és itt regisztrálták a vendégéjszakák 74%-át is.

Vendéget 44,5%-kal többet fogadtak ebben a szállástípusban, a vendégéjszakák száma pedig 33%-kal gyarapodott 2010 első hat hónapjához képest. A vendégforgalom legerőteljesebben a kempingekben növekedett, legnagyobb visszaesés pedig a panziókat jellemezte. A külföldi vendégek a szállodák kivételével minden szállástípust kevesebben kerestek fel, a belföldi vendégek csak a panziókat és a közösségi szállókat választották ritkábban. Az év első félévében a férőhely-kihasználtság a vizsgált szállástípusok esetében 4,6 és 30% között szóródott, legalacsonyabb a kempingekben, legmagasabb a szállodákban volt. Átlagosan 18%-ot ért el, ami 2,9 százalékponttal elmaradt az országos értéktől, azonban 12%-kal meghaladta az egy évvel korábbit.

3. ábra

A kereskedelmi szálláshelyek vendégforgalma, 2011. I. félév



A megfigyelt egységek 2011. I. félévben 4,3 milliárd forint bruttó bevételt realizáltak, ami közel négytizeddel múlta felül a 2010 azonos időszakit. Ennek 48%-a szállásdíjkból, 28%-a vendéglátásból származott. A bruttó szállásdíj-bevétel nagysága 33; a vendéglátásé 41%-kal emelkedett egy év alatt. A beváltott üdülési csekkek értéke – 562,8 millió forint – 5,7%-kal maradt el a bázisidőszakhoz képest, a belföldi bruttó szállásdíjon belüli arányuk (32%) pedig az előző év január-júniusinak a héttizedére esett vissza.

Gazdasági szervezetek

Heves megyében 2011. június 30-án 50 683 gazdasági szervezetet regisztráltak, 1,7%-kal többet, mint az előző év azonos időpontjában. A gazdasági szervezetek 92%-a vállalkozás, a többi pedig költségvetési és társadalombiztosítási szerv, nonprofit, illetve MRP szervezet. A vállalkozások részesedése 1,7 százalékponttal meghaladta az Észak-magyarországi régióét, és az országgal közel azonos volt. Az egyéni vállalkozások hányada 70%, mind a régiós (66%), mind az országos (60%) átlagot felülmúlta, míg a társas vállalkozásoké (22%) elmaradt azoktól (2,8; illetve 11 százalékponttal). Az ezer lakosra jutó vállalkozások száma a régióon belül Heves megyében a legmagasabb (151), az országosnál (163) azonban kevesebb. A vállalkozások nagyobb részét (37%-át) a mezőgazdaságban regisztrálták. Jelentős még a kereskedelem, gépjárműjavítás (11%), és az ingatlanügyletek (10%) gazdasági ágakban nyilvántartottak aránya is. A vállalkozások 75%-át 1-9 fővel, 1,6%-át kisvállalkozásként (10-49 fő), 0,2%-ukat középvállalkozásként (50-249 fő) tartották nyilván, 16 vállalkozás 250 főnél többet foglalkoztatott.

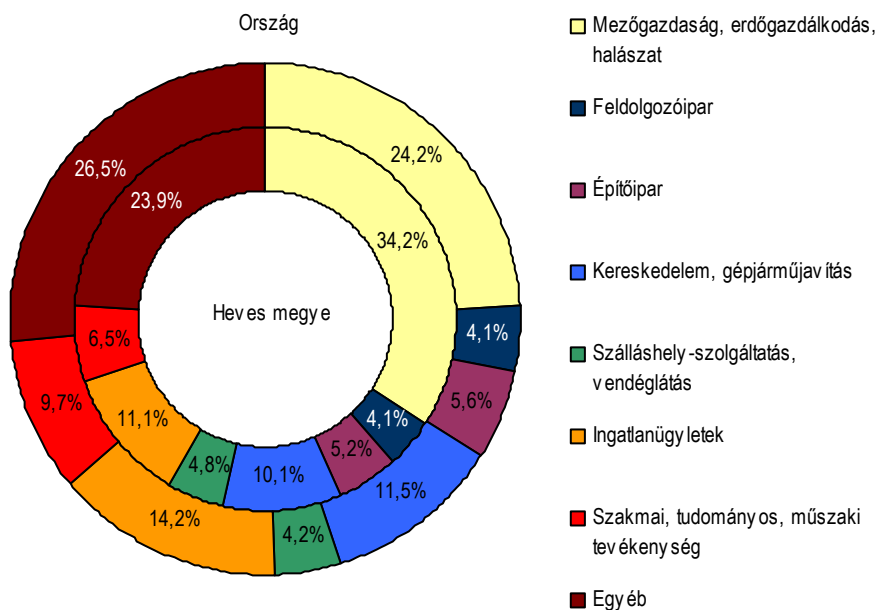
A 46,6 ezer regisztrált vállalkozás 76%-a egyéni vállalkozás volt, melyek 35%-a rendelkezett vállalkozói igazolvánnyal. A nyilvántartott 35,7 ezer egyéni vállalkozás 47%-át a mezőgazdaságban jegyezték be, valamint jelentős részt képviseltek még az ingatlanügyletek (12%) és a kereskedelem, gépjárműjavítás (6,9%) ágakban is. A vállalkozók nagyobb hányada (40%-a)

mellékfoglalkozású, a főfoglalkozású és a nyugdíj mellett vállalkozók aránya egyaránt 30%. Utóbbi mind a régiós (28%), mind az országos (25%) átlagot meghaladta, míg a fő- és mellékfoglalkozásúaké elmaradt azoktól. Létszám-kategória szerint az egyéni vállalkozások több mint nyolctizedét (81%-át) 1-9 fővel regisztrálták.

A társas vállalkozások 65%-a korlátolt felelősségű, és több mint háromtizede betéti társaság formájában került bejegyzésre. A legtöbb társas vállalkozást – az összes 24%-át – a kereskedelem gazdasági ágban regisztrálták. Jelentős még az építőipar, valamint a tudományos és műszaki tevékenység részesedése is (egyenként 12%). Létszám-kategória szerint a társas vállalkozások közel hattizede 1-9 főt, 6,5%-uk 10-49 főt foglalkoztatott, 1%-uk közép vállalkozás volt.

4. ábra

Regisztrált gazdasági szervezetek megoszlása főbb gazdasági áganként, 2011. június 30.



Beruházás

A megfigyelt Heves megyei székhellyel működő gazdasági szervezetek 2011 I. félévében 22,6 milliárd forint értékben valósítottak meg új beruházást, ami az Észak-magyarországi régióénak közel negyede, az országosnak mindössze 1,8%-a. Ez folyó áron 384 millió forinttal (1,7%-kal) meghaladta a 2010. január-júniusi investálások értékét, de 19%-kal elmaradt a gazdasági válság kirobbanása előtti – 2008. I. félévi – teljesítménytől. A beruházási kedv élénkülését jelzi, hogy míg az év első három hónapjában 8,3 milliárd forintot fordítottak új tárgyi eszköz beszerzésére, illetve a meglévők fejlesztésére, addig április-júniusban ennek 1,7-szeresét, azaz több mint 14 milliárd forintot. Az előző év azonos időszakához képest egy lakosra folyó áron 2,3%-kal magasabb, 73,3 ezer forint beruházási teljesítményérték jutott, ami a fővárossal számolt megyék rangsorában a 6. legalacsonyabb volt.

A fejlesztési források 53%-a az iparban került felhasználásra, ennek 73%-a pedig a feldolgozóiparban realizálódott. Az ipari befektetések értéke folyó áron 42%-kal, ezen belül a feldolgozóiparié 77%-kal emelkedett 2010. I. félévhez képest. A gazdasági szervezetek jelentős mértékű beruházást hajtottak végre az oktatás, valamint a szállítás és raktározás területén is, a fejlesztésre fordított teljes összeg 10-11%-a került ide. Az év első hat hónapjában – az előző év január-júniushoz képest – jelentősen növekedtek a ráfordítások az egészségügyi és a pénzügyi szolgáltatások esetében, előbbinél több mint 4-szeresére, utóbbinál közel 2,5-szeresére. Ezzel szemben a vendéglátás, a közigazgatás, az adminisztratív szolgáltatás, az ingatlanügyletek,

valamint a művészet és szabadidő nemzetgazdasági ágakban a fejlesztésre fordított összeg nagymértékű (68-79% közötti) visszaesését regisztrálták.

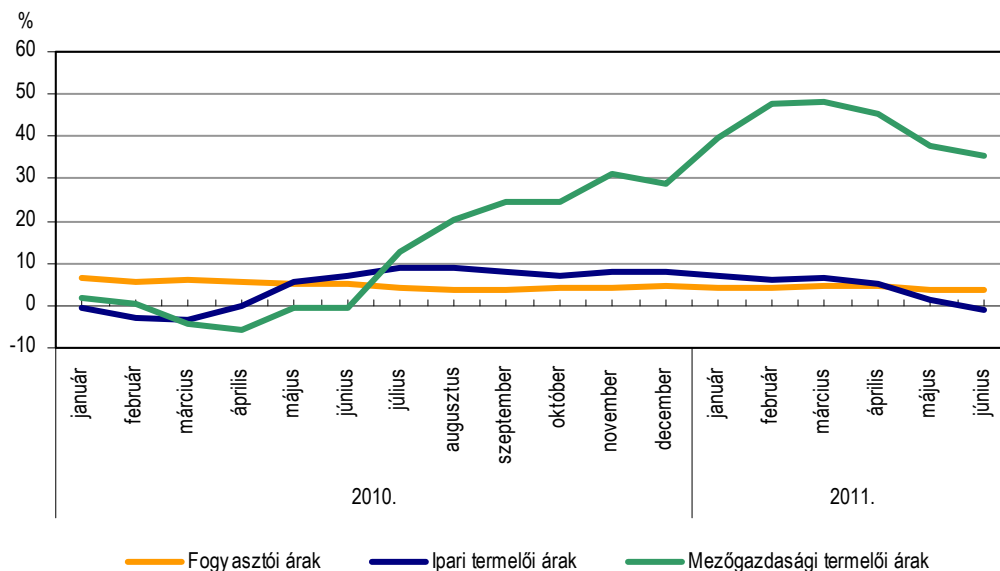
Anyagi-műszaki összetétel szerint 2011. I. félévben az új beruházások 54%-a gépberuházás volt, a feldolgozóiparban ez az arány több mint kilenctizedet tett ki. Míg az importból származó gépek, berendezések, járművek értéke 23%-kal nőtt, addig a belföldi piacon történő beszerzésük 7,6%-kal csökkent egy év alatt. Így a gépvásárláson belül 2010. január-júniusig képest 6,9 százalékponttal, 62%-ra emelkedett a külföldi behozatal aránya. Az épületek és egyéb építmények létesítésére és korszerűsítésére 6,7%-kal kisebb összeget investáltak a befektetők, mint az előző év azonos időszakában.

Áralakulás

Az ipari termelői árak 2011 I. félévében az előző év azonos időszakához viszonyítva 4,2%-kal növekedtek. A belföldi értékesítés árai 6,4%-kal emelkedtek a vizsgált időszakban, ezen belül az átlagosnál erőteljesebben nőtt a kőolajfeldolgozás (22%-kal), a vegyi anyag, termék gyártása (13%-kal), a kohászat, fémfeldolgozás (9,9%-kal) és az élelmiszeripar (8,9%-kal) ágazatokban. Csökkentek a belföldi értékesítési árak a járműgyártás (3%-kal), a számítógép, elektronikai, optikai termék gyártása (2,3%-kal), a textil- és bőripar (1,5%-kal), valamint a gyógyszergyártás (0,5%-kal) ágazatokban. Az exportárak 2,6%-kal haladták meg a 2010. január-júniusit. Ezen belül jelentősebben nőttek a kőolajfeldolgozás (21%-kal), a vegyi anyag, termék gyártása (15%-kal), a kohászat, fémfeldolgozás (12%-kal) és az élelmiszeripar (10%-kal) árai. A villamosenergia-, gáz-, gőzellátás, légkondicionálás árai 3,2%-kal, a járműgyártáséi 1,8%-kal, a gyógyszeripar árai pedig 0,4%-kal elmaradtak az előző év azonos időszakától.

5. ábra

Árak változása
(előző év azonos időszaka = 100,0)



Az építőipar 2011. I. félévi termelői árai 2,3%-kal emelkedtek 2010 első félévéhez képest, ezen belül a speciális szaképítés ágazatban 2,6%-kal, az egyéb építmények építése ágazatban 2,2%-kal, az épületek építése ágazatban pedig 1,8%-kal.

A fogyasztói árak növekedése a vizsgált időszakban 4,1%-os volt. Ezen belül kiemelkedő az élelmiszerek (7,8%), a háztartási energia (6,3%) és az egyéb cikkek, üzemanyagok (6%) árainak emelkedése. A tartós fogyasztási cikkekért 1,4%-kal kevesebbet kellett fizetni, mint az előző év első hat hónapjában.

A mezőgazdasági termékek ára 41%-kal haladta meg az előző év azonos időszakát. Ezen belül a növényi termékeké 57%-kal, az élő állatok és állati termékeké 16%-kal emelkedett. A növényi termékeken belül jelentősek az eltérések: míg a gabonafélék 89%-kal, a virágok 0,7%-kal kerültek többre, mint az előző év I. félévében, addig a friss zöldségek árai 3,6%-kal csökkentek. Az élő állatok és állati termékek közül a vágómarha termelői ára 44%-kal, a vágóbaromfié 17%-kal, a vágósertésé 6,5%-kal emelkedett. A tehéntej termelői ára 23%-kal nőtt, az étkezési tyúktojásé azonban 4,1%-kal elmaradt az egy évvel korábbtól. 2011 I. félévében a mezőgazdasági termékek ráfordítási árai 15,5%-kal haladták meg az előző év azonos időszakit. A növekedésre a takarmányok 40%-os és a műtrágya 30%-os áremelkedése is hatást gyakorolt.

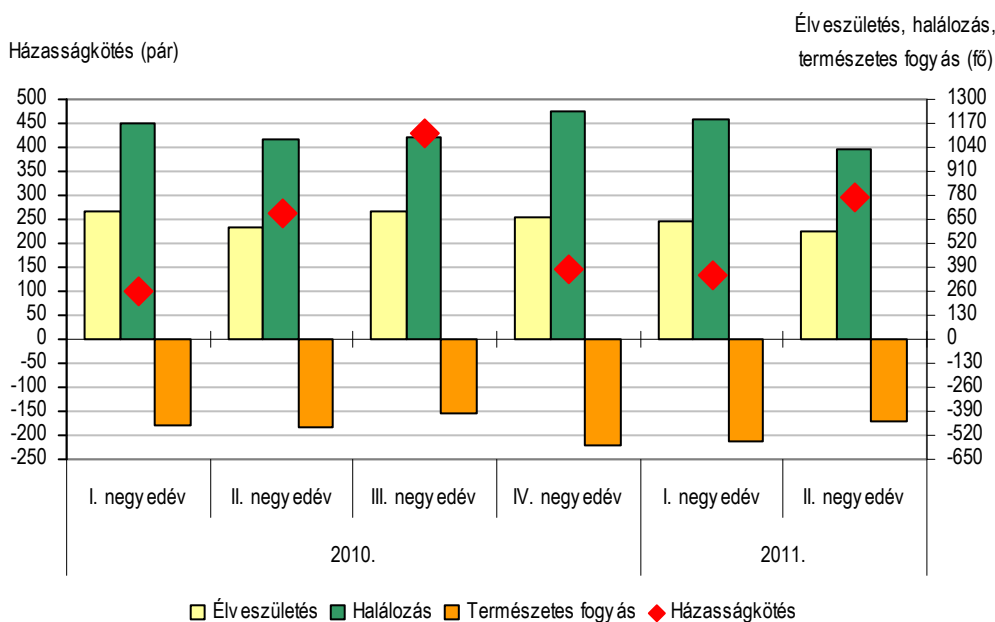
Népmozgalom

Heves megye lakónépessége 2011. január 1-jén 307 985 fő volt, 1,1%-kal kevesebb, mint egy évvel korábban. Az első hat hónapban a természetes népmozgalmi folyamatból adódóan, az élveszületések és a halálozások különbözeteként a népesség 991 fővel csökkent. A fogyás mértéke meghaladta a 2010. január-júniusit, melynek oka, hogy bár kevesebben haltak meg, de az élveszületések száma jelentősen visszaesett.

2011. I. félévben 1232 gyermek született, 5,4%-kal kevesebb, mint az előző év azonos időszakában. A csökkenés mértéke kisebb, mint országosan (8%), de a régiós átlagot (4,4%) meghaladta. Az ezer lakosra jutó élveszületések száma 4 (egy évvel korábban 4,2), amely mind a régiós (4,3), mind az országos átlagtól (4,2) elmaradt.

6. ábra

Népmozgalmi események alakulása



A vizsgált időszakban 2223 haláleset történt, 1,2%-kal kevesebb, mint 2010 első hat hónapjában. Ezer lakosra – az előző év azonos időszakához hasonlóan – 7,2 haláleset jutott, ami a régiós átlaggal megegyezik, viszont több mint országosan (6,6). A meghaltak között 7 csecsemő volt, számuk 3-mal több, mint egy évvel korábban. Ezer élveszületésre 6 csecsemőhalálozás jutott, ami a régiós átlagtól (8) kevesebb, az országossal közel azonos.

A természetes fogyás mértéke 4,5%-kal meghaladta az előző év azonos időszakit. Minden megyében (Borsod-Abaúj-Zemplén kivételével) növekedett a népességfogyás üteme, legkisebb mértékben Heves megyében.

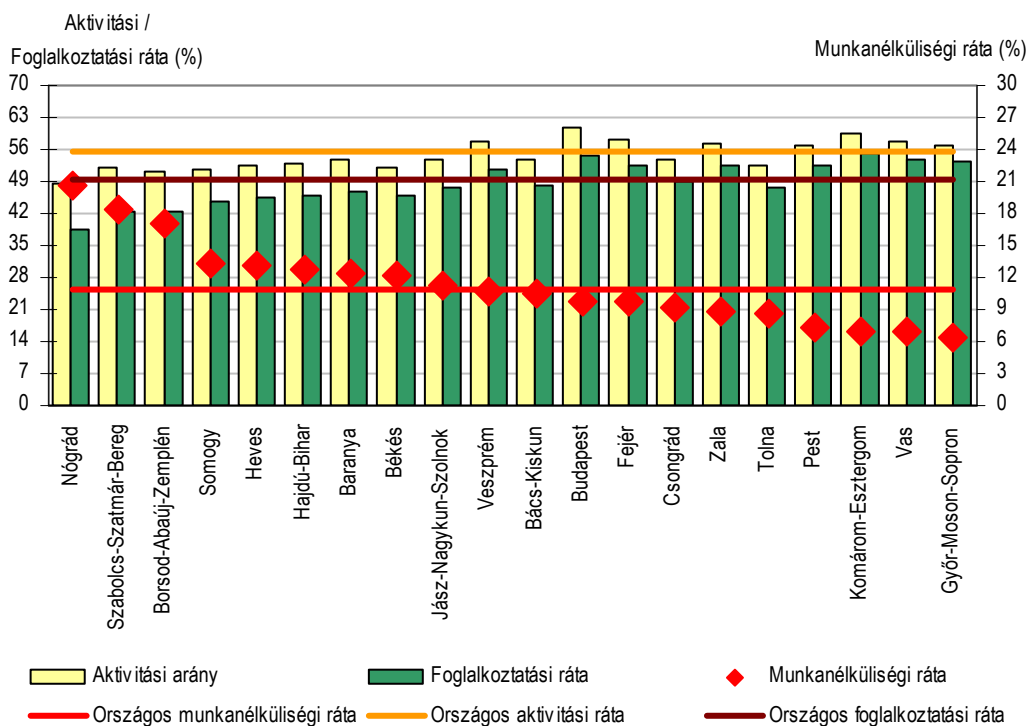
2011. január-júniusban 429 pár állt anyakönyvvezető elé, 18,2%-kal több mint 2010. I. félévben. A házasságok többségét (69%-át) az előző évekhez hasonlóan a II. negyedévben kötötték.

Foglalkoztatottság, keresetek, munkaerő-piaci folyamatok

A KSH magánháztartások körében végzett munkaerő-felmérése alapján Heves megyében 2011. II. negyedévben 235,6 ezren tartoztak a 15-74 éves munkaképes korú népesség körébe, 1,2%-kal kevesebben, mint egy évvel korábban. Ezt elsősorban a gazdaságilag inaktívak számának 3,3%-os csökkenése eredményezte, bár ezzel egyidejűleg a gazdaságilag aktívak köre bővült, de mindössze 972 fővel (0,8%-kal). Utóbbiak aránya a munkaképes korú népességen belül 52%-ot tett ki, ami 1 százalékponttal felülmúlta a 2010. II. negyedévi értéket. Az aktivitási ráta növekedése azonban nem párosult kedvező munkaerő-piaci folyamatokkal, ugyanis a vizsgált időszakban 14%-kal nőtt a munkanélküliek száma, miközben a foglalkoztatottaké 1%-kal (1055 fővel) mérséklődött. Ennek következtében folytatódott a munkanélküliségi ráta 2010 IV. negyedévével tapasztalható növekedése, ez év április-júniusban 13%-ot ért el, ami 1,5 százalékponttal haladta meg az előző év azonos időszakit. A foglalkoztatási ráta gyakorlatilag stagnált, a 15-74 évesek 46%-a minősült foglalkoztatottnak. Mindhárom Heves megyei aktivitási arányszám értéke az Észak-magyarországi régión belül a legkedvezőbb, azonban az országos átlagtól elmaradt.

7. ábra

A gazdasági aktivitás alakulása, 2011. II. negyedév



Az intézményi adatgyűjtés alapján a legalább 5 főt foglalkoztató Heves megyei székhelyű vállalkozásoknál, létszámnagyságtól függetlenül a költségvetési és társadalombiztosítási intézményeknél, valamint a kijelölt nonprofit szervezeteknél 2010 I. félévében átlagosan 58 ezer főt alkalmaztak, 41%-ukat szellemi foglalkozásúként. Míg országosan 0,2%-kal emelkedett az alkalmazásban állók száma, addig Heves megyében 2,6%-os csökkenést regisztráltak 2010 I. félévéhez képest. A negatív változás egyaránt érintette a versenyszférát és a költségvetési szerveket is, előbbit mérsékelten (0,4%), utóbbit jelentősen (9,4%). Az év első hat hónapjában részmunkaidőben 11%-kal többen (közel hétezer fő) dolgoztak, mint az előző év azonos időszakában.

Heves megyében a teljes munkaidőben foglalkoztatottak havi bruttó átlagkeresete 2011. január-júniusban 190,3 ezer forint, ami 5,5%-kal meghaladta az egy évvel korábbit, de 21 ezer forinttal elmaradt az országostól. Az átlagnál a költségvetési szférában 10,2 ezer forinttal kevesebbet, a versenyszférában 5,5 ezer forinttal többet kerestek. A fizikai és a

szellemi foglalkozásúak havi bruttó átlagkeresete között 84,2 ezer forint eltérést mutattak ki, az utóbbiak javára. A nemzetgazdasági ágak közül hatban csökkentek a keresetek, legnagyobb mértékben az építőiparban (27%-kal), ezen belül is a szellemi foglalkozásúak átlagkeresete a 2010. I. félévinek a hattizedére esett vissza. Legdinamikusabb keresetnövekedést az egyéb szolgáltatások (17%-os) mellett az ingatlanügyletek (14%-os) alkalmazottai tapasztaltak.

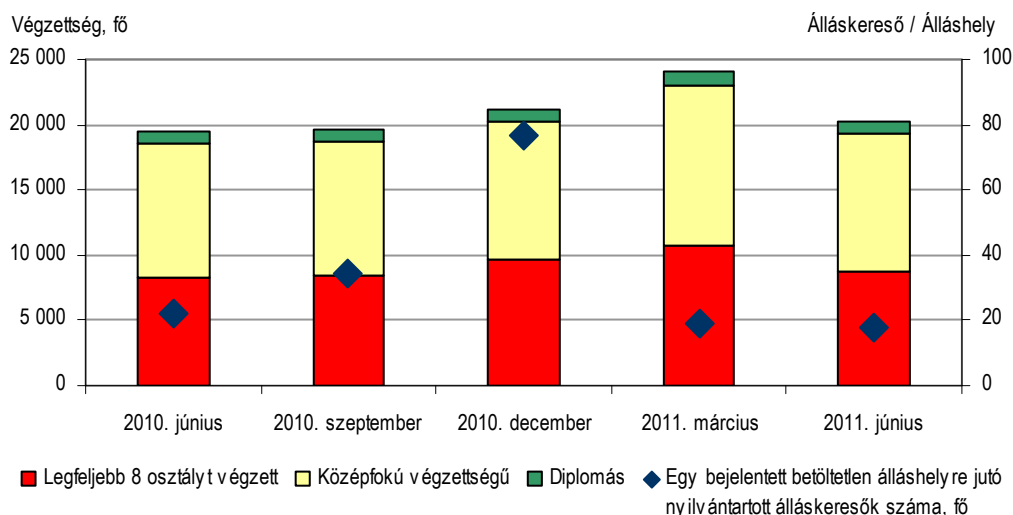
Az átlagos (családi kedvezmény nélkül számított) havi nettó kereset – 4,8%-kal felülmúlta a 2010. azonos időszakit – a bruttónak 67%-át (127,4 ezer forintot) tette ki. Legkevesebbet (78,5 ezer forintot) a vendéglátásban alkalmazásban állók, legtöbbet (250,1 ezer forintot) pedig az energiaiparban dolgozók kaptak.

Az alkalmazásban állók átlagos havi munkajövedelme közel 202 ezer forint, összege 5,3%-kal múlta felül az egy évvel korábbit. Az egyéb munkajövedelem aránya átlagosan 5,7%-ot képviselt, kiugróan magas a szállítás és raktározás nemzetgazdasági ágban (13%).

A Foglalkoztatási és Szociális Hivatal adatai alapján Heves megye munkaügyi kirendeltségei 2011. június végén összesen 20 257 fő álláskeresőt tartottak nyilván, 4%-kal többet, mint egy évvel korábban. A munkát keresők 48%-a nő, 9,1%-a pályakezdő és 15%-a 25 éven aluli. A bejelentett betöltetlen álláshelyek száma 27,3%-kal 1133-ra nőtt, így az álláskeresési esélyek javultak. Egy év alatt az egy álláshelyre jutók száma 22-ről 18-ra csökkent.

8. ábra

A nyilvántartott álláskeresők megoszlása iskolai végzettség szerint és az egy bejelentett betöltetlen álláshelyre jutó nyilvántartott álláskeresők száma



Lakásépítés

Heves megyében 2011. I. félévben 88 lakást építettek, 23,5%-kal kevesebbet, mint az előző év azonos időszakában. 2010 I. félévéhez viszonyítva csökkent a városokban épített lakások hányada: az év első hat hónapjában 53%-uk, míg egy évvel korábban 66%-uk épült városokban. Az építetők többnyire (92%) természetes személyek, arányuk egy év alatt 14 százalékponttal nőtt. A kivitelezők 53%-a egyéni vállalkozó volt.

Az új lakások 85%-át saját használatra, a többi értékesítés céljából építették; az előbbiek részesedése egy év alatt 33 százalékponttal emelkedett, míg az utóbbiak hányada 28 százalékponttal visszaesett. A lakások nyolctizede – 2010 azonos időszakában 48%-a – új családi házas formában épült.

Az épített lakások átlagos alapterülete 125,4 m², 22%-kal nagyobb, mint 2010 első hat hónapjában. 100 m² feletti alapterülettel 61%-uk rendelkezett. Az új lakások hattizede 4 és több szobás, míg az előző év első félévében az 1-2, illetve a 3 szobás lakások képviseltek nagyobb részt (31%, illetve 34%-ot).

A vizsgált időszakban épült lakások felszereltségüket tekintve egy kivétellel fürdőszobával, valamint főzőhellyel ellátottak; héttizedük külön WC-helyiséggel rendelkezett. Minden lakás fűtéssel ellátott: 73%-uk etázs-, 17%-uk egyedi központi és egytizedük helyiségfűtéssel. A lakások több mint háromnegyede gázzal fűtött, arányuk 2010 I. félévéhez viszonyítva 3,9 százalékponttal csökkent. Jelentősen (20; illetve 7,6 százalékponttal) nőtt a padlófűtéses és a kályhával rendelkező lakások hányada.

Az épített lakások 97%-a közüzemi vízvezetékekkel ellátott, közcsonna-hálózatba közel kilenc-tizedük kapcsolódott. Vezetékes gázzal 83%-uk rendelkezett, részesedésük 2010. január-júniushoz viszonyítva közel 11 százalékponttal mérséklődött.

2. tábla

Az épített lakások száma és közüzemi ellátottsága

	Épített lakások száma		Közüzemi ivóvízvezeték-hálózatba bekapcsolt		Közüzemi szennyvízgyűjtő-hálózatba bekapcsolt		Vezetékes gázzal ellátott	
	lakások aránya							
	2011.	2010.	2011.	2010.	2011.	2010.	2011.	2010.
	I. félév							
Eger	22	57	95,5	100,0	95,5	100,0	95,5	100,0
Többi város	25	19	100,0	94,7	88,0	94,7	96,0	84,2
Községek	41	39	95,1	97,4	85,4	79,5	68,3	89,7
Heves megye	88	115	96,6	98,3	88,6	92,2	83,0	93,9
Észak-Magyarország	229	444	98,3	99,1	91,3	90,3	80,3	88,3
Ország	5 585	8 617	99,0	98,9	89,8	89,0	91,9	93,3

Heves megyében 2011. I. félévben 31 lakás szűnt meg, a megszűnés oka többnyire (74%) avulás. A megszűnt lakások közel kétharmada 1960-ban, vagy korábban épült.

Új lakás építésére az év első hat hónapjában 102 esetben adtak ki engedélyt az építésügyi hatóságok, héttel többre, mint 2010 azonos időszakában: 61%-ukat városokban, 39%-ukat községekben. Egy évvel korábban ezek az arányok 53; illetve 47%-ot tettek ki.

Táblázatok

Összehasonlító adatok
(megye – régió – ország)
2011. I. félév

Megnevezés	Borsod- Abaúj- Zemplén	Heves	Nógrád	Észak- Magyar- ország	Ország
	megye				
Lakónépesség					
Népesség száma, ezer fő ^{a)}	685	308	202	1 195	9 986
Népesség indexe	98,8	98,9	98,5	98,8	99,7
Ipar					
Termelés volumenindexe ^{b)}	114,7	117,6	104,9	114,8	108,0
Egy lakosra jutó termelési érték ^{b)} , ezer Ft	1 403,1	1 167,6	408,3	1 174,3	1 095,1
Termelés volumenindexe ^{c)}	116,6	116,8	105,7	116,0	107,2
Értékesítés volumenindexe ^{c)}	114,8	116,1	107,6	114,7	101,7
Ezen belül: belföldi	97,8	103,3	111,4	99,4	88,3
export	125,5	121,5	107,0	122,9	111,3
Értékesítésből az export aránya, %	67,3	73,4	85,4	69,9	63,6
Építőipar					
Építőipari termelés volumenindexe ^{d)}	92,3	48,2	94,7	74,8	88,9
Egy lakosra jutó termelési érték ^{d)} , ezer Ft	28,9	25,3	13,2	25,3	46,7
Turizmus					
Vendégek száma, ezer	120,6	153,8	18,1	292,5	3 228,5
Vendégek számának indexe	99,8	125,2	84,0	110,3	103,8
Vendégéjszakák száma, ezer	266,4	326,0	38,2	630,6	7 895,0
Vendégéjszakák számának indexe	104,3	121,6	84,6	110,9	102,9
Regisztrált vállalkozások^{e)}					
Regisztrált vállalkozások száma	73 123	46 636	22 652	142 411	1 627 716
1000 lakosra jutó vállalkozás	107	151	112	119	163
Beruházás					
Teljesítményérték, millió Ft	64 598	22 589	6 687	93 873	1 247 459
Egy lakosra jutó teljesítményérték, ezer Ft	94,3	73,3	33,1	78,6	124,9
Gazdasági aktivitás^{f)}					
Aktivitási arány, %	51,2	52,4	48,4	51,0	55,6
Foglalkoztatási arány, %	42,5	45,6	38,4	42,6	49,6
Munkanélküliségi ráta, %	17,0	13,1	20,7	16,5	10,8
Alkalmazásban állók száma és keresete^{g)}					
Alkalmazásban állók					
száma, ezer fő	132,6	58,0	30,8	221,4	2 677,7
számának indexe	98,5	97,4	94,6	97,7	100,2
havi bruttó átlagkeresete, Ft	173 425	190 334	160 344	176 056	211 381
havi bruttó átlagkeresetének indexe	105,2	105,5	104,0	105,2	103,6
havi nettó átlagkeresete ^{h)} , Ft	117 842	127 393	109 853	119 246	140 329
havi nettó átlagkeresetének indexe ^{h)}	104,1	104,8	101,9	104,0	105,2
Lakásépítés					
Épített lakás	104	88	37	229	5 585
Épített lakások indexe	37,4	76,5	72,5	51,6	64,8
Tízezer lakosra jutó épített lakások száma	1,5	2,9	1,8	1,9	5,6

a) 2011. január 1-jén.– b) A 4 főnél többet foglalkoztató szervezetek telephely szerinti adatai.– c) A 49 főnél többet foglalkoztató szervezetek székhely szerinti adatai.– d) A 4 főnél többet foglalkoztató szervezetek székhely szerinti adatai.– e) Az országos adatok a külföldön működőkkel együtt.– f) A KSH munkaerő-felmérése alapján II. negyedévi adatok.– g) A 4 főnél többet foglalkoztató vállalkozások, létszámhatártól függetlenül a költségvetési szervek és a kijelölt nonprofit szervezetek székhely szerinti adatai. – h) Családi kedvezmény nélkül.

Index: előző év azonos időszaka (időpontja) = 100,0)

Gazdasági-társadalmi jelzőszámok I., 2011

Megnevezés	Heves megyében				Országosan, I. félév
	I. n. év	I. félév	I–III. n. év	I–IV. n. év	
Ipari termelés értéke ^{a)} , millió Ft	176 964	359 605			10 935 168
előző év azonos időszaka = 100,0	119,4	117,6			108,0
Ipari termelés értéke ^{b)} , millió Ft	158 738	322 749			9 925 349
előző év azonos időszaka = 100,0	118,0	116,8			107,2
Ipari értékesítés ^{b)} , millió Ft	156 943	320 861			10 910 866
előző év azonos időszaka = 100,0	117,4	116,1			101,7
Ezen belül: belföldi értékesítés, millió Ft	41 956	85 287			3 970 751
előző év azonos időszaka = 100,0	100,5	103,3			88,3
export, millió Ft	114 987	235 574			6 940 115
előző év azonos időszaka = 100,0	125,0	121,5			111,3
Építőipari termelés értéke ^{c)} , millió Ft	3 051	7 801			466 439
előző év azonos időszaka = 100,0	69,1	48,2			88,9
Épített lakások száma	24	88			5 585
előző év azonos időszaka = 100,0	37,5	76,5			64,8
Megszűnt lakások száma	7	31			991
előző év azonos időszaka = 100,0	36,8	103,3			105,1
Kiadott lakásépítési engedélyek száma	57	102			5 877
előző év azonos időszaka = 100,0	123,9	107,4			64,1
Élveszületések száma	643	1 232			41 586
előző év azonos időszaka = 100,0	92,1	94,6			92,0
Halálozások száma	1 191	2 223			66 034
előző év azonos időszaka = 100,0	102,2	98,8			101,6
Természetes szaporodás, fogyás (–)	–548	–991			–24 448
előző év azonos időszaka = 100,0	117,3	104,5			123,6
Kereskedelmi szálláshelyek vendégéjszakáinak száma	139 326	326 016			7 894 973
előző év azonos időszaka = 100,0	131,1	121,6			102,9
Ebből: külföldiek	11 161	40 429			4 145 803
előző év azonos időszaka = 100,0	128,2	116,2			105,9
Beruházások teljesítményértéke, millió Ft	8 332	22 589			1 247 459
Alkalmazásban állók száma ^{d)}	56 411	57 951			2 677 718
előző év azonos időszaka = 100,0	97,9	97,4			100,2
Alkalmazásban állók havi bruttó átlagkeresete ^{d)} , Ft	188 126	190 334			211 381
előző év azonos időszaka = 100,0	102,2	105,5			103,6
Alkalmazásban állók havi nettó átlagkeresete ^{d) e)} , Ft	126 122	127 393			140 329
előző év azonos időszaka = 100,0	102,0	104,8			105,2
Alkalmazásban állók átlagos havi munkajövedelme ^{d)} , Ft	198 931	201 871			225 061
előző év azonos időszaka = 100,0	102,4	105,3			103,7

a) A 4 főnél többet foglalkoztató szervezetek telephely szerinti adatai, az indexek összehasonlító áron.– b) A 49 főnél többet foglalkoztató szervezetek székhely szerinti adatai, az indexek összehasonlító áron.– c) A 4 főnél többet foglalkoztató szervezetek székhely szerinti adatai, az indexek összehasonlító áron.– d) A 4 főnél többet foglalkoztató vállalkozások, létszámhatártól függetlenül a költségvetési szervek és a kijelölt nonprofit szervezetek székhely szerinti adatai.– e) Családi kedvezmény nélkül.

Gazdasági-társadalmi jelzőszámok II., 2011

Megnevezés	Heves megyében				Országosan, II. n. év
	I. n. év	II. n. év	III. n. év	IV. n. év	
Foglalkoztatottak száma ^{a)} , ezer fő	107,0	107,3			3 808,8
előző év azonos időszaka = 100,0	100,1	99,0			100,8
Munkanélküliek száma ^{a)} , ezer fő	15,6	16,2			460,7
előző év azonos időszaka = 100,0	92,7	114,3			97,3
Gazdaságilag inaktív népesség száma ^{a)} , ezer fő	113,4	112,1			3 406,7
előző év azonos időszaka = 100,0	98,4	96,7			99,1
Munkanélküliségi ráta ^{a)} , %	12,7	13,1			10,8
Nyilvántartott álláskeresők száma az időszak végén	24 095	20 257			553 346
előző év azonos időpontja = 100,0	98,8	104,0			101,3
Álláskeresési járadékban részesültek száma az időszak végén	4 401	3 429			99 146
előző év azonos időpontja = 100,0	82,0	97,9			85,2
Álláskeresési segélyben részesültek száma az időszak végén	2 773	1 606			46 705
előző év azonos időpontja = 100,0	98,6	98,2			94,5
Szociális ellátásban részesültek száma az időszak végén ^{b)}	8 795	7 480			174 670
előző év azonos időpontja = 100,0	116,3	112,5			108,0

a) A KSH munkaerő-felmérése alapján.– b) Tartalmazza a rendelkezésre állási támogatásban, a rendszeres szociális segélyben és a bérpótló juttatásban részesülők számát.

További információk, adatok (linkek):

[Részletes megyei adatok](#)

[stADAT-táblák](#)

[Módszertan](#)

Elérhetőségek:

Felelős szerkesztő: Zilahy Edina osztályvezető

További információ: Miholecz Zita Tímea, Vigné Cseh Magdolna szerkesztők

Telefon: (+36-1) 4874-341, (+36-1) 4874-363

zitatimea.miholecz@ksh.hu / maqdolna.vighnecseh@ksh.hu

ugyfelszolgalat.eger@ksh.hu