



Statisztikai tájékoztató Borsod-Abaúj-Zemplén megye, 2011/2

Tartalom

Összefoglaló	2
Ipar	2
Építőipar	4
Idegenforgalom	6
Gazdasági szervezetek	7
Beruházás	9
Áralakulás	10
Népmozgalom	11
Foglalkoztatottság, keresetek, munkaerő-piaci folyamatok	11
Lakásépítés	13
Táblázatok	15

További információk, adatok (linkek)

Elérhetőségek

Összefoglaló

2011 I. félévében az ipari termelés növekedése tovább folytatódott, a 4 főnél többet foglalkoztató megyei telephelyű ipari vállalkozások termelése 15%-kal, a 49 fő feletti megyei székhelyű szervezeteké 17%-kal emelkedett az előző év azonos időszakához képest. A belföldi értékesítés volumene csökkent, az export viszont jelentősen bővült. Az építőipar teljesítménye a megyében és országosan is visszaesett. Hazánkba 2011. I. félévében a kereskedelmi szálláshelyekre több vendég érkezett és nőtt a vendégéjszakák száma is. A megyében a vendégforgalom stagnált, az általuk eltöltött vendégéjszakáké emelkedett az előző év azonos időszakához képest. A külföldi vendégek száma nőtt, a belföldieké csökkent. Gazdasági szervezetet 1,8%-kal többet regisztráltak, mint egy évvel korábban. A beruházások teljesítményértéke folyóáron 49%-kal gyarapodott. A mezőgazdasági termékek árai jelentősen, 41,4%-kal, az ipari termelők árak 4,2%-kal, az építőipar árai 2,3%-kal meghaladták az előző év azonos időszakát, a fogyasztói árak emelkedése 4,1%-os volt. A természetes népmozgalmi folyamatok hatásaként a megye népességcsökkenése némileg mérséklődött 2010. I. félévhez képest. Az alkalmazásban állók száma 1,5%-kal csökkent, ezen belül a versenyszférában 7,7%-kal emelkedett, a költségvetési szervezeteknél 12,5%-kal visszaesett. A teljes munkaidőben alkalmazásban állók nettó átlagkeresete 4,1%-kal nőtt. 2011. június végén 1,2%-kal több álláskeresőt tartottak nyilván, mint az előző év júniusában.

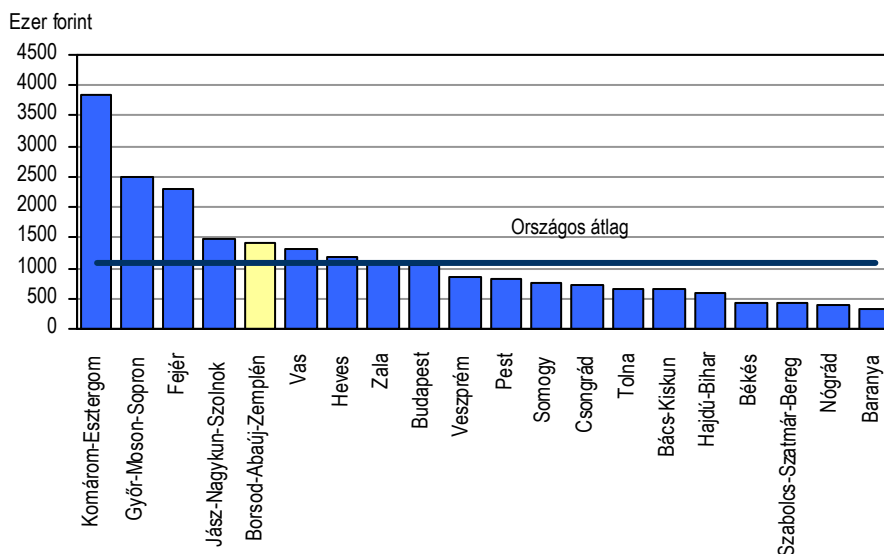
Ipar

Az előző évben megindult ipari teljesítmény növekedés tovább folytatódott 2011 I. félévében is. A 4 főnél többet foglalkoztató megyei telephelyű ipari vállalkozások ez év első felében 960,8 milliárd forint termelési értéket állítottak elő, mely – összehasonlítva áron – 15%-kal magasabb, mint 2010 azonos időszakában. Minden régióban gyarapodást lehetett tapasztalni, melynek mértéke Észak-Magyarországon volt a legmagasabb (15%). E körben hazai átlagban 8%-os emelkedést figyelhettünk meg.

A megye gazdaságában az ipar kiemelkedő szerepet tölt be, az egy lakosra jutó termelési érték (1403 ezer forint) 28%-kal magasabb, mint országosan. E mutató alapján a főváros és a megyék rangsorában Borsod-Abaúj-Zemplén az 5. helyen áll.

1. ábra

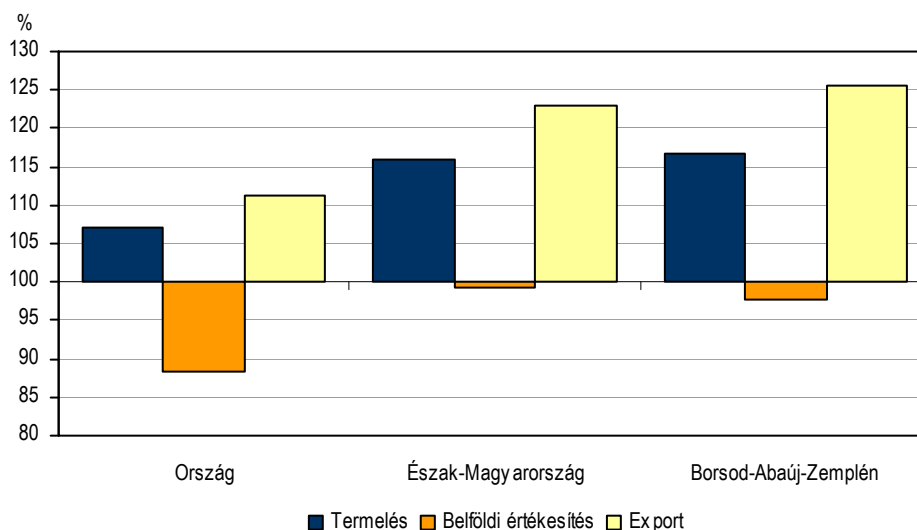
Az egy lakosra jutó ipari termelési érték, 2011. I. félév



Részletesebb adatok a megyei székhelyű, 49 főnél nagyobb létszámmal működő szervezetekre vonatkozóan állnak rendelkezésre. E megfigyelt körbe tartozó szervezetek Borsod-Abaúj-Zemplénben 2011. I. félévben 809 milliárd forint értékű produktumot hoztak létre, mellyel 17%-kal múlták felül az egy évvel korábbi (országosan 7,2%-os gyarapodást regisztráltak). A növekedés hajtóereje a kivitel (mely több mint negyedével magasabb a tavalyi év január-júniusához képest), mivel a belföldi értékesítés (2,2%-kal) mérséklődött. Az országos átlaghoz viszonyítva a megyei adatok mindkét értékesítési relációban kedvezőbben alakultak, a belföldi értékesítés kevésbé esett vissza, az export jelentősebben nőtt.

2. ábra

Az ipari termelés a belföldi értékesítés és az export alakulása, 2011. I. félév*
(előző év azonos időszaka=100,0)



* A 49 főnél többet foglalkoztató megyei székhelyű vállalkozások adatai

A megfigyelt körben az ipari termékek és szolgáltatások közel nyolctizedét a legalább 250 főt foglalkoztató nagyvállalkozások adták, melyek volumene 18%-kal, míg a 50-249 fő közötti vállalkozásoké 13%-kal nőtt.

Az energiaipar teljesítménye 2011. I. félévben 18%-kal csökkent az egy évvel korábbihoz képest, ezzel ellentétben a feldolgozóipari ágazatok többségében azonban növekedést lehetett megfigyelni.

A megyei ipar legjelentősebb területe – az összes ipari produktum 43%-át előállító – vegyi anyag termék gyártás kibocsátása 7,5%-kal, a belföldi értékesítés 4,7%-kal, az export 6,9%-kal gyarapodott.

A gépipar egyre nagyobb szerepet tölt be, a termelése 44,5%-kal haladta meg az egy évvel korábbi. Ezen belül a számítógép, elektronikai, optikai termék gyártása ágazatáé 50,5%-kal emelkedett, döntően az export 56%-os bővülése következtében, mivel a kis részarányt képviselő belföldi eladása alig változott. A gépipar másik jelentős ágazata a járműgyártás, külpiaci eladása 41%-kal, a belföldi értékesítése kétharmaddal gyarapodott.

A gumi-, műanyag és nemfém ásványi termék gyártás teljesítménye 8,8%-kal nőtt, az értékesítés külföldön 14%-kal, belföldön 3,2%-kal emelkedett.

Borsod-Abaúj-Zemplénben a fémalapanyag és fémfeldolgozási termék gyártás 2011. I. negyedévi termelésének növekedése a II. negyedévben már nem folytatódott, így az év első felében az ágazat teljesítménye valamelyest elmaradt az előző év azonos időszakától. Az eladás külföldön 6,4%-kal bővült, belföldön viszont 16%-kal visszaesett.

Az élelmiszeripar termelése (év első három hónapjában még gyarapodott) az év első felében 1,2%-kal mérséklődött, mind a hazai, mind a külföldi kereslet kismértékű csökkenése következtében.

A textilipar produktuma 6,3; az exportja 24; belföldi értékesítése 2,5%-kal emelkedett.

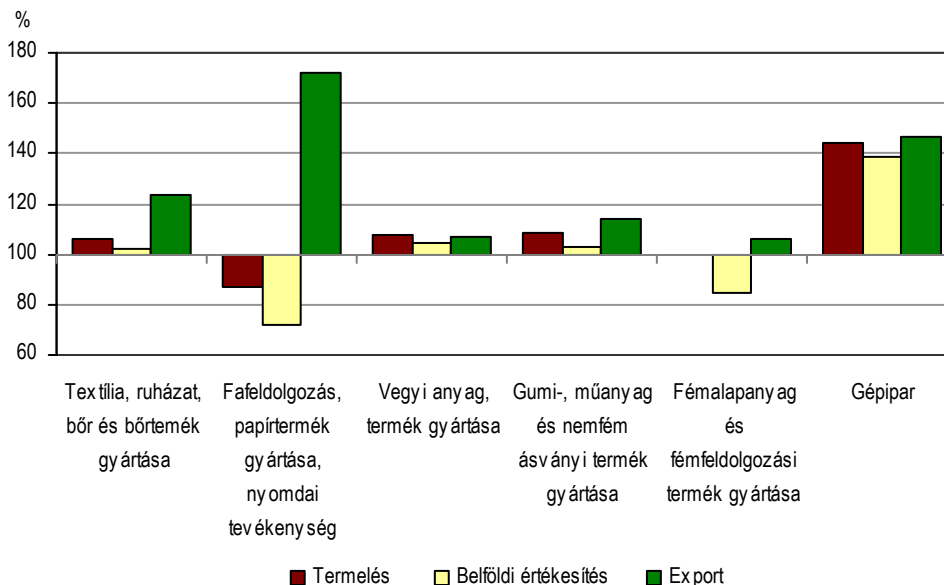
A fafeldolgozás, papírtermék gyártása, nyomdai tevékenység ágazat termelése a megyében 13%-kal visszaesett.

Borsod-Abaúj-Zemplénben az ipari ágazatok többségében az export a meghatározóbb, az összes értékesítés 67%-át (országosan 64%-át) a kivitel tette ki. Az export részaránya a számítógép, elektronikai, optikai termék gyártása ágazatban (98%) a legmagasabb, ezzel szemben az élelmiszeriparban (egyized) a legalacsonyabb.

3. ábra

Az ipari termelés, a belföldi értékesítés és az export alakulása a főbb ágazatok szerint 2011. I. félév*

(előző év azonos időszaka=100,0)

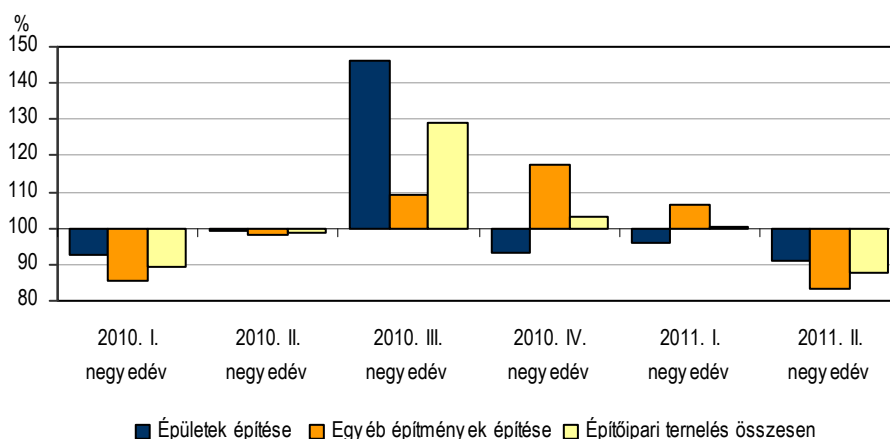


*A 49 főnél többet foglalkoztató megyei székhelyű vállalkozások adatai

A megfigyelt ipari vállalkozások körében az alkalmazásban állók száma 2011. I. félévében 18%-kal több volt, mint az előző év azonos időszakában. A létszám a textilipar és a fafeldolgozás, papírtermék gyártása, nyomdai tevékenység ágazat és az energiaipar kivételével mindenhol növekedett, leginkább 58%-kal a számítógép, elektronikai, optikai termék gyártása ágazatban. A termelés az ipar egészében 1%-kal elmaradt az előző év I. félévétől, jelentős ágazati különbségek mellett. Az egy alkalmazottra jutó termelési érték legmagasabb a vegyiparban (77,8 millió forint), míg a legalacsonyabb a textiliparban (3,6 millió forint) volt.

Építőipar

Az elmúlt másfél évben a megyében az építőipari termelés volumene hullámzóan alakult. A 2010. I. és II. negyedévi csökkenést a III. negyedévben erőteljes (29%-os), majd a IV. negyedévben jóval szerényebb (2,9%-os) emelkedés követte. Az építési piacon megfigyelhető elhúzó hatására 2011 első negyedévében az egyéb építmények építésénél tapasztalható 6,5%-os növekedést követően a második negyedévben minden építmény-főcsoportban visszaesést figyelhettünk meg. A 4 főnél többet foglalkoztató Borsod-Abaúj-Zemplén megyei székhelyű építőipari vállalkozások termelése 7,7%-kal – országosan 11%-kal – mérséklődött 2010. január-júniusához képest.

Az építőipari termelés alakulása
 (előző év azonos időszaka = 100,0)


A megfigyelt szervezetek 2011. I. felében 19,8 milliárd forint értékű munkát végeztek el. Építményfőcsoportok szerint a termelési érték nagyobb részét (58%-át) kitevő épületek építése összehasonlító áron 7,1%-kal, az egyéb építmények építése 8,5%-kal mérséklődött. Egy lakosra 28,9 ezer forint termelési érték jutott, az országos 62%-a.

Az építőipar három ágazata közül a termelési érték meghatározó hányadát, 44%-át a speciális szaképítés, 36%-át az épületek építése, 19,5%-át az egyéb építmények építése adta. A speciális szaképítés ágazaton belül az épületgépészeti szerelés képviselte a termelési érték felét. Az egyéb építmények építésének termelési értéke 6,3%-kal nőtt, viszont az épületek építése 14%-kal, a speciális szaképítés alágazat pedig 7,7%-kal maradt el az előző év azonos időszakától.

1. tábla

Az építőipari termelés alakulása ágazatok szerint, 2011. I. félév

Ágazat	Az építőipari termelés		
	millió forint	megoszlása, %	előző év azonos időszaka = 100,0 ^{a)} , %
Épületek építése	7 172	36,2	86,3
Egyéb építmény építése	3 866	19,5	106,3
Speciális szaképítés	8 758	44,2	92,3
Összesen	19 796	100,0	92,3

a) Összehasonlító áron.

Létszám-kategóriánként a termelési érték 44%-át a 10-49 főt foglalkoztató, 38%-át az 50 főt és azt meghaladó szervezetek, 18%-át az 5-9 fővel működők adták. A termelés minden létszám-kategóriában csökkent, leginkább (9,7%-kal) a 10-49 főt foglalkoztató építőipari vállalkozások esetében.

A Borsod-Abaúj-Zemplén megyei építőipari vállalkozások 2011. I. félév végi szerződés-állománya összehasonlító áron 65%-kal kisebb, mint tavaly ilyenkor. Ezen belül az épületek építésére 67; míg az egyéb építmények építésére kötött szerződések nagysága 58%-kal lett kevesebb. Az új szerződések értéke minden építményfőcsoportban jelentősen visszaesett.

Idegenforgalom

Fél éven keresztül 2011. január 1-jétől első alkalommal töltötte be Magyarország az Európai Unió Tanácsának soros elnöki tisztségét. Hazánk számára ez az elnökség turisztikai forgalom és bevétel szempontjából előnyösnek mutatkozott. Összességében a kereskedelmi szálláshelyeken a vendégek és a vendégéjszakák száma 3,8; illetve 2,9%-kal haladta meg az előző évi szintet. Ezen belül a 2010 január-júniusához képest szinte ugyanannyian érkeztek belföldi vendégek és vendégéjszakáikat is hasonló mértékben töltötték el. A külföldi vendégforgalom élénkebb képet mutatott, az egy évvel korábbi időszakhoz képest 7,7%-kal, a vendégéjszakáik pedig 5,9%-kal emelkedtek.

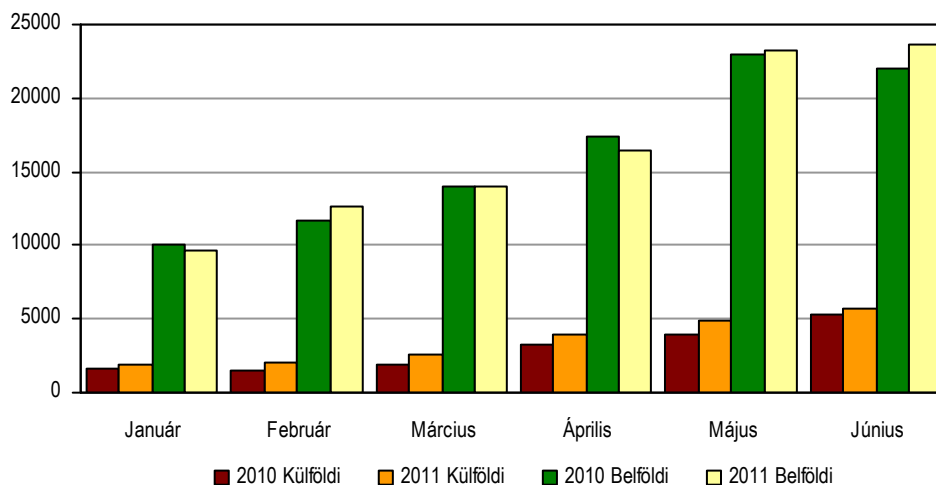
A 2011. év első hat hónapjában a megye kereskedelmi szálláshelyeire 120,6 ezer vendég érkezett, akik összesen 266,4 ezer vendégéjszakát töltöttek el. A vendégforgalom stagnált, míg a vendégéjszakáké 4,3%-kal nőtt az előző év azonos időszakához képest.

A külföldi vendégek 14%-kal többen látogattak el a megye kereskedelmi szálláshelyeire és az általuk eltöltött vendégéjszakák száma is jelentősen, 28,5%-kal nőtt. Ugyanakkor a nagyobb részarányt képviselő belföldi vendégforgalom 2,8%-kal maradt el az előző év azonos időszakától, az eltöltött vendégéjszaka pedig alig változott. A kereskedelmi szálláshelyeken megszállt külföldi vendégek aránya 17%-ot, a vendégéjszakáiké pedig kéttizedet tett ki.

A május és június hónapokból álló előszezonban 2011-ben 57,4 ezer vendéget fogadtak a megyében, akik 123,9 ezer vendégéjszakát töltöttek el. Az előszezon vendégeinek 18%-át és a vendégéjszakák 21%-át a külföldiek adták. A vendégforgalom májusban az előző hónaphoz képest 38%-kal emelkedett, júniusban pedig májushoz viszonyítva 4,8%-kal nőtt.

5. ábra

A vendégforgalom alakulása havonta



Szállástípusonként vizsgálva a vendég és vendégéjszaka szám a szálloda és az üdülőtér esetében emelkedett, a többi szállástípusban – kivéve a kempinget, ahol a vendégforgalom nőtt – elmaradt az előző év azonos időszakától, leginkább a panziókban és a közösségi szállásokon csökkent. Továbbra is a szállodákban szállt meg a vendégek 53%-a, illetve a külföldiek 72%-a részesítette előnyben e szállástípust.

A belföldiek főleg a szállodákat és a panziókat választották, az előbbi 49%-uk, az utóbbit 21%-uk vette igénybe. A vendégéjszakáik megoszlása is hasonlóan alakult a 49; illetve a 23%-os részesedéssel.

A megye kereskedelmi szálláshelyein megszállt külföldi vendégek 92%-a Európából érkezett. A legtöbb külföldi vendég Lengyelországból (18%), Németországból (14%), illetve Szlovákiából (13%) látogatott a megyébe és a vendégéjszakáikból is ezen országok részesedése emelhető ki. Az Európai Unió országaiból 15,9 ezer vendéget fogadtak Borsod-Abaúj-Zemplénben, akik

40,9 ezer, átlagosan pedig 2,6 vendégéjszakát tölthettek el. Az EU tagországok vendégei alkották a külföldiek 76%-át, valamint a vendégéjszakák 78%-át.

A megyei kereskedelmi szálláshelyeken a férőhely kihasználtság átlagosan 9,9% volt, ami 15%-kal elmaradt az előző év azonos időszakától. A szállodák férőhely kihasználtsága 22,1%-ot tett ki, ezen belül is a három csillagosok 29,1%-os, a négy csillagosok 28,3%-os kihasználtsággal működtek a 2011. év első felében.

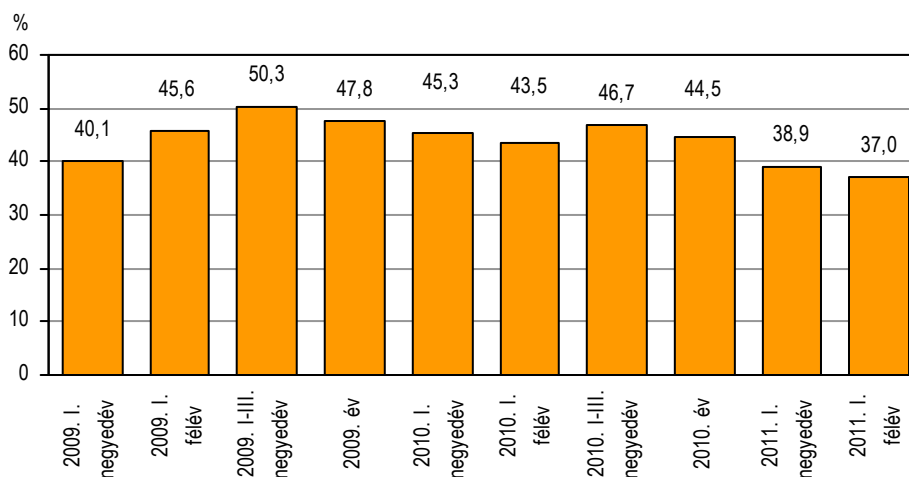
A vendégek az év első felében átlagosan 2,2 vendégéjszakát tartózkodtak a megye kereskedelmi szálláshelyein, ezen belül a külföldiek 2,5; a belföldiek 2,1 vendégéjszakát. Átlagosan a leghosszabb időt, 2,4 vendégéjszakát a panzióban töltötték el a vendégek.

2011 első hat hónapjában a megye kereskedelmi szálláshelyein 2,5 milliárd forint bevétel keletkezett, melyből a szállásdíj 1,4 milliárd forintot tett ki. A szállásdíj bevételek 72%-át a szállodák, 17%-át pedig a panziók adták. A szállásdíj bevételek 73%-a a hazai vendégektől származott.

Az egy vendégéjszakára jutó szállásdíj a belföldiekénél 4821 forint, a külföldiek esetében pedig 7355 forint bevételt jelentett, ami átlagosan 5319 forintot eredményezett. Az előző év azonos időszakához képest az egy vendégéjszakára jutó szállásdíj átlagosan 3,7%-kal, ezen belül a külföldiekénél 1,1%-kal, a belföldiekénél 6,6%-kal csökkent.

6. ábra

A beváltott üdülési csekk aránya a belföldi bruttó szállásdíjból



A beváltott üdülési csekkek értéke 2011. I. félévben 362,3 millió forintot tett ki, ami az előző év azonos időszakához képest 22%-kal visszaesett. A belföldi szállásdíjakat 37%-ban egyenlítették ki üdülési csekkel, ez a tavalyihoz viszonyítva 16%-os csökkenést jelentett, eközben az üdülési csekket elfogadó kereskedelmi egységek száma a 2010. júniusi 174-ről 2011 júniusában 168-ra mérséklődött.

Gazdasági szervezetek

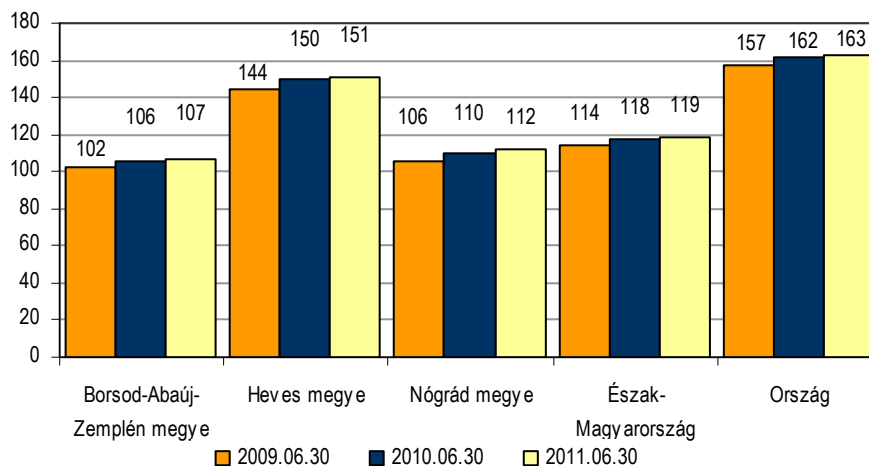
2011. június 30-án országosan 2,7%-kal, a megyében 1,8%-kal bővült a regisztrált gazdasági szervezetek száma az előző év azonos időpontjához képest. Így számuk Magyarországon 1,8 milliót, a megyében pedig 81,6 ezret tett ki, melyből 73,1 ezer vállalkozás volt. Hazánk gazdasági szervezeteinek 4,6%-át Borsod-Abaúj-Zemplénben jegyezték be. A megyei gazdasági szervezetek 62%-át az egyéni, 27%-át a társas vállalkozások adták, a nonprofit szervezetek 8,6%-ot, a költségvetési és társadalombiztosítási szervek 1,7%-ot képviseltek. A gazdasági szervezetekből a Borsod-Abaúj-Zemplén megyei vállalkozások hányada (89,6%) a régiós (90,3%) és az országos (92,2%) érték alatt maradt. A megyében az egyéni vállalkozások gazdasági szervezetekhez viszonyított aránya meghaladta a magyarországit (60%), ezzel

ellentétes irányú a társas vállalkozások részaránya, itt a megyei érték elmaradt a hazaitól (33%).

Borsod-Abaúj-Zemplénben az ezer lakosra jutó regisztrált vállalkozások száma 107 (régióon belül is a legalacsonyabb), míg országosan 163.

7. ábra

Ezer lakosra jutó vállalkozások száma



A megyében 2011 január-júniusában a főtevékenységük alapján magas részarányt képviselt a gazdasági szervezetek közül – főleg az őstermelők kötelező adószám kiváltása következtében – a mezőgazdaság (26%-ot), a kereskedelem (12%-ot), az ingatlanügyletek (11%-ot), a tudományos és műszaki tevékenység (8,3%-ot), valamint az egyéb szolgáltatás (7,1%-ot) ág. A gazdasági szervezeteknél a legnagyobb növekedés az előző év azonos időpontjához képest a közigazgatás (34%), a pénzügyi szolgáltatás (11%), illetve az egyéb szolgáltatás (11%) ágakban következett be. Továbbá az átlagot (1,8%-ot) meghaladóan emelkedett a gazdasági szervezetek száma az energiaipar (7,5%-kal), a víz- és hulladék-gazdálkodás (4%-kal), a kereskedelem (2,4%-kal), valamint az információ és kommunikáció (1,9%-kal) ágak területén.

2. tábla

A regisztrált gazdasági szervezetek száma, 2011. június 30.

Megnevezés	Borsod-Abaúj-Zemplén megye	Megoszlás, %	Országos	Megoszlás, %
Összesen	81 633	100,0	1 764 567	100,0
Ebből:				
Társas vállalkozás	22 340	27,4	575 698	32,6
Egyéni vállalkozás	50 783	62,2	1 052 018	59,6
Vállalkozások összesen	73 123	89,6	1 627 716	92,2
Költségvetési és társadalombiztosítási szervezet	1 383	1,7	15 489	0,9
Nonprofit szervezet	7 058	8,6	119 442	6,8

A 2011 év első félévében a főfoglalkozású egyéni vállalkozások hányada háromtizedet, a nyugdíj mellett vállalkozóké több mint egynegyedét tett ki, illetve a mellékfoglalkozásként nyilvántartottak aránya meghaladta a 44%-ot.

A 22,3 ezer regisztrált társas vállalkozás 59%-a korlátolt felelősségű és 37%-a betéti társaságként került bejegyzésre. E két gazdálkodási formában 21,3 ezer társas vállalkozást tartottak nyilván 2011. június 30-án.

A regisztrált társas vállalkozások többsége 10 főnél kevesebbet foglalkoztatott, 5,3%-a 10-49 fővel, 0,9%-a 50-249 fővel került bejegyzésre, illetve 36 olyan vállalkozás volt, ahol 250 főnél többet foglalkoztattak.

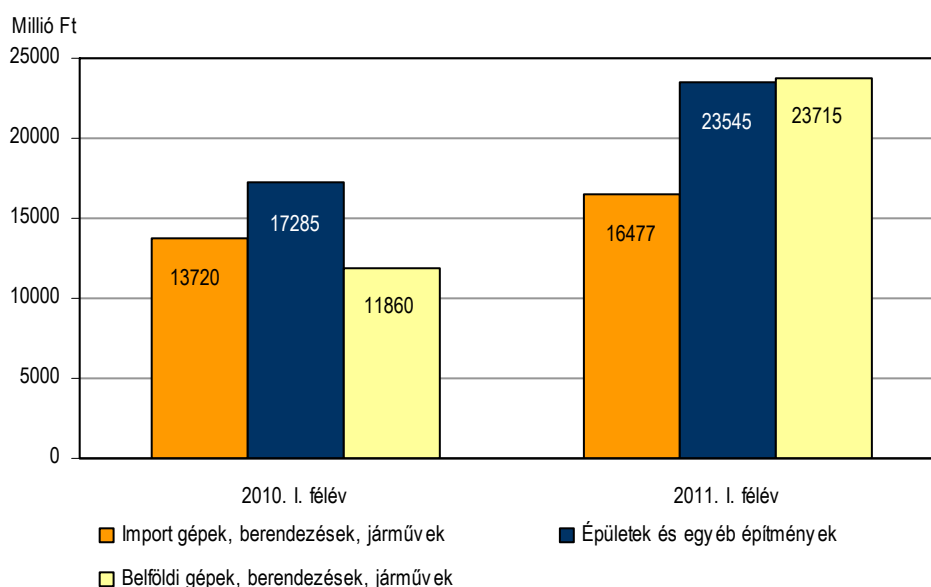
Beruházás

A megfigyelt Borsod-Abaúj-Zemplén megyei székhelyű gazdasági szervezetek 2011. I. félévben 64,6 milliárd forint értékű beruházást valósítottak meg, mely folyó áron 49%-kal magasabb az előző év azonos időszakához képest. A megyei investálások értéke az Észak-magyarországi fejlesztések 69%-át, az országos 5,2%-át tette ki. Az épületek és egyéb építmények építésére 36%-kal, az importból származó gépekre, berendezésekre fordított összeg 20%-kal emelkedett, a belföldi gépek, berendezések beszerzése megduplázódott a 2010. január-júniushoz viszonyítva. A megyében egy lakosra 94,3 ezer forint beruházási érték jutott, mely a régiós átlagtól 15,7 ezer forinttal több, viszont az országostól 30,6 ezer forinttal kevesebb.

Borsod-Abaúj-Zemplénben 2011. I. félévben a nemzetgazdasági ágak közül az össz-beruházások 63%-a az iparba irányult, melynek 82%-a a feldolgozóiparban valósult meg. Az ipari fejlesztésekre fordított összeg hattizeddel, ezen belül a feldolgozóiparban több mint héttizeddel gyarapodott az egy évvel korábbihoz képest. Emelkedést lehetett megfigyelni a tudományos és műszaki tevékenység ágazat beruházásainak értékében, mely négy és félszeresére bővült az előző évhez képest. Emellett jelentős az egészségügyi szolgáltatás, valamint a szállítás és raktározás ágazatok investálásaira fordított összeg, ahol az előbbi több mint háromszorosára, az utóbbi 2,6-szeresére nőtt az előző év azonos időszakához viszonyítva. A vizsgált időszakban jelentős visszaesést lehetett megfigyelni az ingatlanügyletek (73%-kal), az információ és kommunikáció (50%-kal), valamint a kereskedelem (29%-kal) ágazatok beruházásainak értékében.

8. ábra

A beruházások teljesítményértékének alakulása anyagi-műszaki összetétel szerint



A megyei beruházások legnagyobb hányadát az első félévben a belföldi gépek, berendezések beszerzése (37%) tette ki, melyet az épületek és egyéb építmények építése (36%), valamint az import gépek, berendezések beszerzése (26%) követett.

Áralakulás

Az ipari termelői árak 2011 I. félévében az előző év azonos időszakához viszonyítva 4,2%-kal növekedtek. A belföldi értékesítés árai 6,4%-kal emelkedtek a vizsgált időszakban, ezen belül az átlagosnál erőteljesebben nőtt a kocszgyártás, kőolaj-feldolgozás (21,7%-kal), a vegyi anyag, termék gyártása (12,9%-kal), a kohászat, fémfeldolgozás (9,9%-kal) és az élelmiszeripar (8,9%-kal) ágazatokban. Az előző év I. félévéhez képest csökkentek a belföldi értékesítési árak a járműgyártás (3%-kal), a számítógép, elektronikai, optikai termék gyártása (2,3%-kal), a textil- és bőripar (1,5%-kal), valamint a gyógyszergyártás (0,5%-kal) ágazatokban. Az exportárak 2,6%-kal haladták meg a 2010. január-júniusit. Ezen belül jelentősebben nőttek a kocszgyártás, kőolaj-feldolgozás (21,3%-kal), a vegyi anyag, termék gyártása (15,1%-kal), a kohászat, fémfeldolgozás (11,6%-kal) és az élelmiszeripar (10,1%-kal) árai. A villamosenergia-, gáz-, gőzellátás, légkondicionálás árai 3,2%-kal, a járműgyártásé 1,8%-kal, a gyógyszeripar árai 0,4%-kal elmaradtak az előző év azonos időszakától.

Az építőipar 2011. I. félévi termelői árai 2,3%-kal emelkedtek 2010 első félévéhez képest, ezen belül a speciális szaképítés ágazatban 2,6%-kal, az egyéb építmények építése ágazatban 2,2%-kal, az épületek építése ágazatban pedig 1,8%-kal.

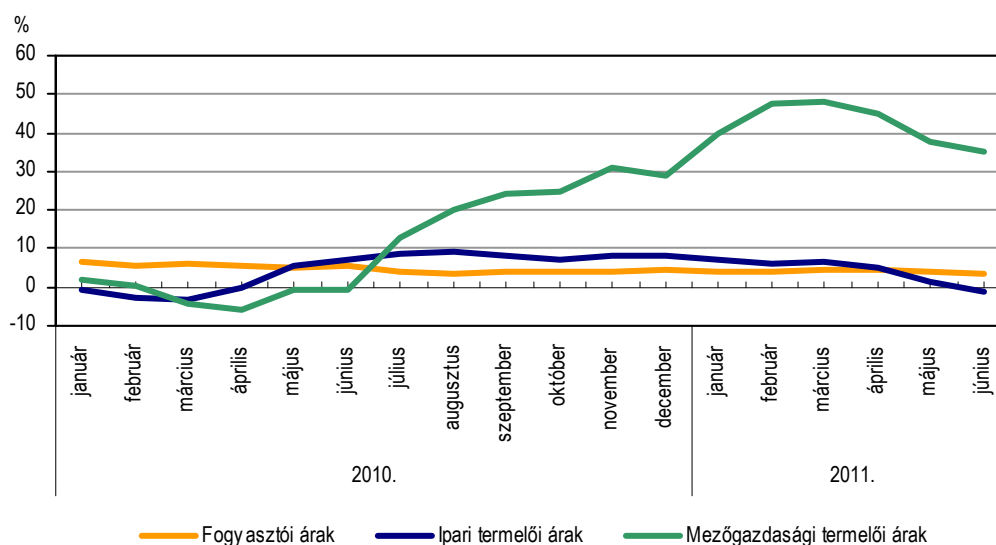
A fogyasztói árak növekedése a vizsgált időszakban 4,1%-os volt. Ezen belül kiemelkedő az élelmiszerek (7,8%), a háztartási energia (6,3%) és az egyéb cikkek, üzemanyagok (6%) árainak emelkedése. A tartós fogyasztási cikkekért 1,4%-kal kevesebbet kellett fizetni, mint az előző év első hat hónapjában.

A mezőgazdasági termékek ára 41,4%-kal haladta meg az előző év azonos időszakát. Ezen belül a növényi termékeké 56,6%-kal, az élő állatok és állati termékeké 15,6%-kal emelkedett. A növényi termékeken belül jelentősek az eltérések: míg a gabonafélék 89,2%-kal, a virágok 0,7%-kal kerültek többbe, mint az előző év I. félévében, addig a friss zöldségek árai 3,6%-kal csökkentek. Az élő állatok és állati termékek közül a vágómarha termelői ára 44,2%-kal, a vágóbaromfié 17,2%-kal, a vágósertésé 6,5%-kal emelkedett. A tehéntej termelői ára 23,1%-kal nőtt, az étkezési tyúktojásé azonban 4,1%-kal elmaradt az egy évvel korábbitól. 2011 I. félévében a mezőgazdasági termékek ráfordítási árai 15,5%-kal haladták meg az előző év azonos időszakit. A növekedésre a takarmányok 39,6%-os és a műtrágya 30,2%-os áremelkedése is hatást gyakorolt.

9. ábra

Az árak változása

(előző év azonos időszaka = 100,0)



Népmozgalom

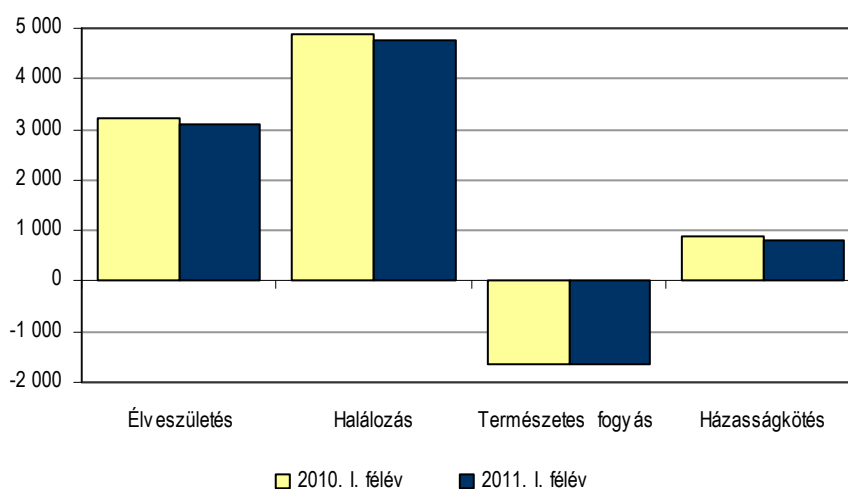
Magyarország népessége 2011. január 1-jén 9 millió 986 ezer főt tett ki, mely 0,3%-kal kevesebb, mint egy évvel korábban. Borsod-Abaúj-Zemplénben a népességfogyás (1,2%) nagyobb mértékű az országosnál. Az év eleji lakónépesség a megyében 684 793 fő volt, 7978-cal kevesebb, mint 2010 év elején. A lakosság nemek szerinti megoszlása változatlan maradt, ezer férfira 1103 nő jutott. A gyermek (0-14 éves), a felnőtt korúak (15-64 éves), valamint az időskorúak (65 éves és idősebb) száma is mérséklődött (2,5; 0,9; illetve 0,7%-kal).

A megyében az év első hat hónapjában – a főbb népmozgalmi eseményeket tekintve – az országotól kedvezőbb demográfiai folyamatok érvényesültek. 3115 gyermek született és 4757 személy hunyt el. A születések száma 3,6; a halálozásoké 2,8%-kal csökkent az előző év azonos időszakához képest (országosan a születések száma jelentősebben esett vissza, miközben a halálozásoké emelkedett). A természetes fogyás némileg mérséklődött: a 2010. első félévi 1662-vel szemben 1642 fő volt a megyében.

Folytatódott a házasságkötések számának csökkenése, százzal kevesebb pár járult az anyakönyvvezető elé, mint 2010 első félévében. További kedvezőtlen változás a csecsemő-halálozások terén mutatkozott még, 17%-kal emelkedett az egy éven aluli elhunytak száma. Ezer élveszületésre 8,7 csecsemőhalálozás jutott, 3,2 ezrelépponttal több, mint országosan.

10. ábra

Fontosabb népmozgalmi események alakulása



Foglalkoztatottság, keresetek, munkaerő-piaci folyamatok

A KSH lakossági munkaerő-felmérésének adatai alapján 2011 II. negyedévében a megye 514,2 ezer fős 15-74 éves népességéből 218,5 ezer fő foglalkoztatottként, 44,6 ezer fő munkanélküliként jelent meg a munkaerőpiacon, az inaktívak közé 251,1 ezer fő tartozott. A fent megnevezett korcsoportban az aktivitási arány 51,2%-ot; a foglalkoztatási arány 42,5%-ot; a munkanélküliségi arány pedig 17%-ot tett ki. Az elmúlt év azonos időszakához képest a foglalkoztatási arány 0,7, az aktivitási arány 0,5 százalépponttal emelkedett, a munkanélküliségi ráta viszont 0,6 százalépponttal mérséklődött. A munkaerő-piaci helyzet területi különbségei jelentősnek mondhatók. A munkanélküliségi ráta a régiók között továbbra is Észak-Magyarországon a legmagasabb (16,5%) és Nyugat-Dunántúlon a legalacsonyabb (7,3%).

A megfigyelt 4 főnél többet foglalkoztató megyei székhelyű vállalkozásoknál, létszám-kategóriától függetlenül a költségvetési és társadalombiztosítási intézményeknél, valamint a kijelölt nonprofit szervezeteknél 2011 I. félévében 132 561 fő állt alkalmazásban, 1,5%-kal kevesebb, mint az előző év azonos időszakában (Országosan 0,2%-kal gyarapodott az alkalmazásban állók száma). Ezen belül a létszám a költségvetési szerveknél 12,5%-kal

csökkent, a versenyszférában 7,7%-kal bővült. (A közszférában bekövetkezett létszámcsökkenés háttérében a közfoglalkoztatási rendszer átalakítása húzódik meg.) Az alkalmazásban állók közül a fizikai foglalkozásúak száma (74,4 ezer fő) 5,2%-kal visszaesett, a szellemieké (58,2 ezer fő) 3,7%-kal emelkedett az előző év azonos időszakához képest. Az alkalmazásban állók közül 117 ezer főt teljes munkaidőben foglalkoztattak.

Nemzetgazdasági áganként vizsgálva 2011 I. félévében az iparban 12%-kal, ezen belül a feldolgozóiparban 14%-kal több; a víz- és hulladékgyártásban 1,1%-kal, az energiaiparban 3,3%-kal kevesebb munkavállalót foglalkoztattak. Az építőiparban a létszám 2,9%-kal mérséklődött, a mezőgazdaságban 17%-kal gyarapodott. A szolgáltatások területén változóan alakult a létszám, a szállítás és raktározás (21,5%-kal), az egészségügyi szolgáltatás (20%-kal), a közigazgatás (16%-kal), a kereskedelem (7,2%-kal), a művészet és szabadidő (3,9%-kal) illetve az oktatás (0,3%-kal) ágakban csökkent; míg az ingatlanügyletek (79%-kal), adminisztratív szolgáltatás (42%-kal), a tudományos és műszaki tevékenység (36%-kal) ágakban jelentősen emelkedett az alkalmazásban állók száma.

A teljes munkaidőben foglalkoztatottak havi bruttó átlagkeresete 2011 első félévében 173,4 ezer forint volt, 5,2%-kal több az előző év azonos időszakánál. A havi bruttó átlagkereset a megyében 38 ezer forinttal maradt el az országostól. Jelentősen felülmúlták az előző év azonos időszakának kifizetéseit a tudományos és műszaki tevékenység, a bányászat, az információ és kommunikáció, a pénzügyi szolgáltatás, az egészségügyi szolgáltatás, szállítás és raktározás január-júniusi keresetei, viszont a vendéglátás, az oktatás, az ingatlanügyletek, illetve a művészet és szabadidő ágai elmaradtak attól.

A havi bruttó átlagkeresetek a versenyszférában 5,8%-kal, a költségvetési szerveknél 2,9%-kal emelkedtek.

3. tábla

A havi bruttó átlagkeresetek alakulása, 2011. I. félév

Gazdasági ág	Borsod-Abaúj-Zemplén megye		Ország összesen	
	Ft	2010. I. félév %-ában	Ft	2010. I. félév %-ában
Összesen	173 425	105,2	211 381	103,6
Ebből:				
mezőgazdaság	139 951	104,2	145 623	106,1
bányászat	232 003	114,3	236 549	110,4
ipar	203 731	104,5	216 531	106,4
építőipar	128 597	106,7	154 204	100,8
kereskedelem	141 689	107,9	196 978	106,1
vendéglátás	108 345	93,6	124 916	100,8
információ és kommunikáció	240 994	113,7	394 893	105,2
pénzügyi szolgáltatás	212 218	112,8	480 166	106,8
tudományos és műszaki tevékenység	195 771	117,6	301 811	102,2
közigazgatás	197 436	100,7	247 460	98,8
oktatás	183 314	93,5	191 146	94,4
egészségügyi szolgáltatás	135 957	111,6	154 037	104,0
művészet és szabadidő	161 143	96,8	185 260	101,6

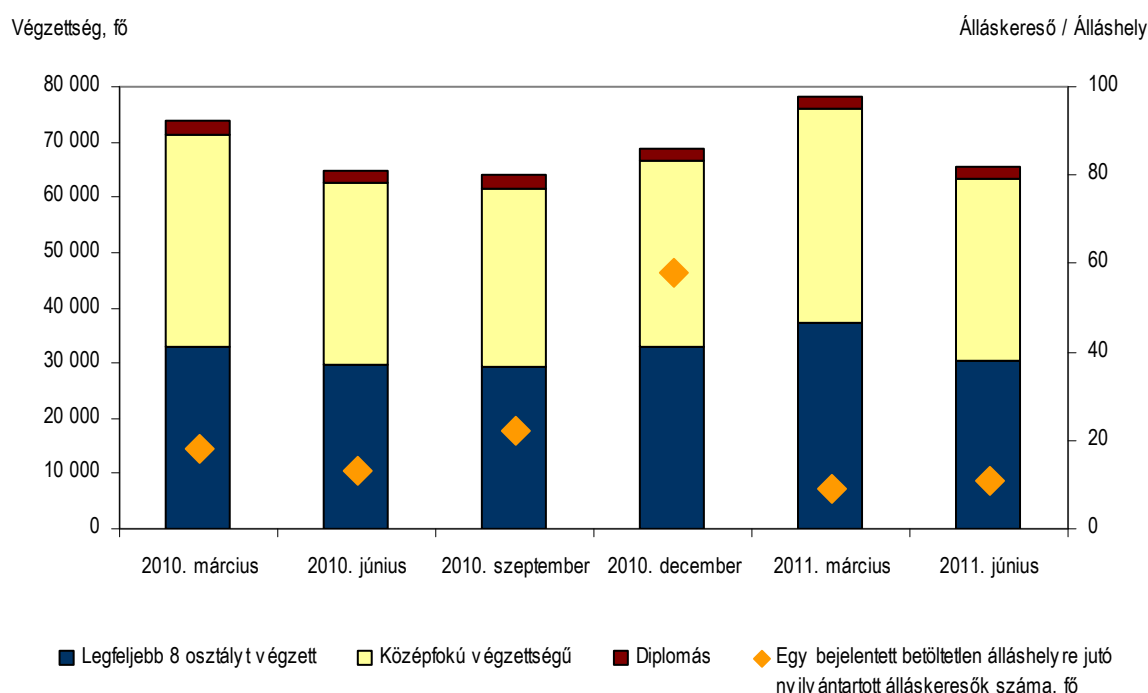
Az alkalmazásban állók az adózás és egyéb levonások után a bruttó átlagkeresetük 68%-át, 117,8 ezer forintot, ezen belül a fizikai foglalkozásúak 90,2 ezer forintot, a szellemiek 148,8 ezer forintot kaptak kézhez. A havi nettó – családi kedvezmény nélkül számított – átlagkeresetek a fizikaiaknál 3,8%-kal, a szellemieknél 1,1%-kal haladták meg az előző év azonos időszakát.

Borsod-Abaúj-Zemplénben a 184 616 forintos nemzetgazdasági szintű átlagos havi munkajövedelem 5,7%-kal volt magasabb az előző év első félévéénél. A munkajövedelemen belül az egyéb munkajövedelem aránya átlagosan 6,1%-ot tett ki.

2011. június végén a megye munkaügyi kirendeltségein összesen 65 612 fő álláskeresőt tartottak nyilván, 1,2%-kal többet, mint az előző év júniusában. A megyei álláskeresők 47%-a a nők, 17%-a a 25 éven aluliak köréből került ki. Borsod-Abaúj-Zemplénben a regisztrált munkanélküliek iskolai végzettség szerinti összetétele kedvezőtlen. Az összes álláskereső 46%-a legfeljebb 8 általános iskolai végzettséggel, fele középfokú végzettséggel és 3,4%-a felsőfokú végzettséggel rendelkezett.

11. ábra

A nyilvántartott álláskeresők megoszlása iskolai végzettség szerint és az egy bejelentett betöltetlen álláshelyre jutó nyilvántartott álláskeresők száma



A megyében 2011. június végén 6869 fő nyilvántartott pályakezdő álláskereső volt, az egy évvel korábbihoz képest 0,7%-kal (országosan 3,4%-kal) emelkedett a számuk. A 2011. június végén Borsod-Abaúj-Zemplénben nyilvántartott pályakezdő álláskeresők az összes regisztrált álláskereső 10,5%-át tették ki. Az álláskeresési ellátásokra (álláskeresési járadék, valamint segély) 2011. június végén 10 908 fő volt jogosult, az egy évvel korábbihoz képest 12%-kal csökkent a létszámuk, az összes álláskeresőkön belüli arányuk pedig 17%-ot képviselt. Az álláskeresési ellátásban részesülők 63%-át az álláskeresési járadékban részesülők alkotják. A regisztrált álláskeresők közül június végén szociális ellátásban 29 480-an részesültek, ebből bérpótló juttatásban 9607 fő. Aktív foglalkoztatáspolitikai eszközökkel júniusban összesen 22 074 főt támogattak. A bejelentett betöltetlen álláshelyek száma egy év alatt 21%-kal 6179 főre emelkedett, így az egy álláshelyre jutók száma 13-ról 11 főre csökkent.

Lakásépítés

Borsod-Abaúj-Zemplénben 2011 I. félévében 104 új lakást vettek használatba, ami az előző évi alacsony bázisnál is 63%-kal kevesebb. (A hazai átlagban 35%-os csökkenés történt 2010 I. félévéhez képest.) Az építési kedv további mérséklődését jelzi a 89 kiadott új építési engedély, amely 26%-kal kevesebb, mint az előző év azonos időszakában. (Országosan még

nagyobb, 36%-os visszaesés mutatkozott.) A megyében a tízezer lakosra jutó épített lakások száma egyaránt (1,5) kevesebb a régiós (1,9) és az országos átlagnál (5,6) is.

Településtípusonként vizsgálva megállapítható, hogy mindenütt jelentősen mérséklődött a lakásépítés, a legnagyobb mértékben a megyeszékhelyen, ahol mindössze 18 lakást (az egy évvel korábbi 14%-át) vettek használatba. Pozitív változás, hogy emelkedett az új lakások építésére kiadott engedélyek száma a községekben és – Miskolcot nem számítva – a városokban is.

4. tábla

Lakásépítés, építési engedélyek, 2011. I. félév

Megnevezés	Épített lakások		Kiadott lakásépítési engedélyek	
	száma	2010. I. félév %-ában	száma	2010. I. félév %-ában
Miskolc	18	14,4	31	45,6
Többi város	56	65,9	24	104,3
Községek	30	44,1	34	113,3
Összesen	104	37,4	89	73,6

A megyében az év első hat hónapjában használatba vett lakások több mint hattizedénél természetes személy, 27%-nál egyéb építető, 12%-nál vállalkozás adott a kivitelezésre megbízást. Az építési célt tekintve értékesítésre háromnegyedével, míg saját használatra 45%-kal kevesebb lakás készült el az előző év azonos időszakához képest. Az átadott legtöbb lakás 4 vagy annál több szobával, a legkevesebb két szobával rendelkezett. Mérséklődött a két, a három, a négy és több szobás lakások építése, csupán az egyszobások száma emelkedett a vizsgált időszakban. Az épített lakások átlagos alapterülete a megyében 87 m² volt.

2011. első felében 22 lakás szűnt meg, a legtöbb avulás miatt.

Táblázatok

Összehasonlító adatok (megye – régió – ország)

2011. I. félév

Megnevezés	Borsod- Abaúj- Zemplén	Heves	Nógrád	Észak- Magyar- ország	Ország
	megye				
Lakónépesség					
Népesség száma, ezer fő ^{a)}	685	308	202	1 195	9 986
Népesség indexe	98,8	98,9	98,5	98,8	99,7
Ipar					
Termelés volumenindexe ^{b)}	114,7	117,6	104,9	114,8	108,0
Egy lakosra jutó termelési érték ^{b)} , ezer Ft	1 403,1	1 167,6	408,3	1 174,3	1 095,1
Termelés volumenindexe ^{c)}	116,6	116,8	105,7	116,0	107,2
Értékesítés volumenindexe ^{c)}	114,8	116,1	107,6	114,7	101,7
Ezen belül: belföldi	97,8	103,3	111,4	99,4	88,3
export	125,5	121,5	107,0	122,9	111,3
Értékesítésből az export aránya, %	67,3	73,4	85,4	69,9	63,6
Építőipar					
Építőipari termelés volumenindexe ^{d)}	92,3	48,2	94,7	74,8	88,9
Egy lakosra jutó termelési érték, ^{d)} ezer Ft	28,9	25,3	13,2	25,3	46,7
Turizmus					
Vendégek száma, ezer	120,6	153,8	18,1	292,5	3 228,5
Vendégek számának indexe	99,8	125,2	84,0	110,3	103,8
Vendégéjszakák száma, ezer	266,4	326,0	38,2	630,6	7 895,0
Vendégéjszakák számának indexe	104,3	121,6	84,6	110,9	102,9
Regisztrált vállalkozások^{e)}					
Regisztrált vállalkozások száma	73 123	46 636	22 652	142 411	1 627 716
1000 lakosra jutó vállalkozás	107	151	112	119	163
Beruházás					
Teljesítményérték, millió Ft	64 598	22 589	6 687	93 873	1 247 459
Egy lakosra jutó teljesítményérték, ezer Ft	94,3	73,3	33,1	78,6	124,9
Gazdasági aktivitás^{f)}					
Aktivitási arány, %	51,2	52,4	48,4	51,0	55,6
Foglalkoztatási arány, %	42,5	45,6	38,4	42,6	49,6
Munkanélküliségi ráta, %	17,0	13,1	20,7	16,5	10,8
Alkalmazásban állók száma és keresete^{g)}					
Alkalmazásban állók					
száma, ezer fő	132,6	58,0	30,8	221,4	2 677,7
számának indexe	98,5	97,4	94,6	97,7	100,2
havi bruttó átlagkeresete, Ft	173 425	190 334	160 344	176 056	211 381
havi bruttó átlagkeresetének indexe	105,2	105,5	104,0	105,2	103,6
havi nettó átlagkeresete ^{h)} , Ft	117 842	127 393	109 853	119 246	140 329
havi nettó átlagkeresetének indexe ^{h)}	104,1	104,8	101,9	104,0	105,2
Lakásépítés					
Épített lakás	104	88	37	229	5 585
Épített lakások indexe	37,4	76,5	72,5	51,6	64,8
Tízezer lakosra jutó épített lakások száma	1,5	2,9	1,8	1,9	5,6

a) 2011. január 1-jén. – b) A 4 főnél többet foglalkoztató szervezetek telephely szerinti adatai. – c) A 49 főnél többet foglalkoztató szervezetek székhely szerinti adatai. – d) A 4 főnél többet foglalkoztató szervezetek székhely szerinti adatai. – e) Az országos adatok a külföldön működőkkel együtt. – f) A KSH munkaerő-felmérése alapján II. negyedévi adatok. – g) A 4 főnél többet foglalkoztató vállalkozások, létszámhatártól függetlenül a költségvetési szervek és a kijelölt nonprofit szervezetek székhely szerinti adatai. – h) Családi kedvezmény nélkül.

Index: előző év azonos időszaka (időpontja) = 100,0

Gazdasági-társadalmi jelzőszámok I., 2011

Megnevezés	Borsod-Abaúj-Zemplén megyében				Országosan, I. félév
	I. n. év	I. félév	I–III. n. év	I–IV. n. év	
Ipari termelés értéke ^{a)} , millió Ft	472 067	960 842			10 935 168
előző év azonos időszaka = 100,0	118,0	114,7			108,0
Ipari termelés értéke ^{b)} , millió Ft	397 712	809 013			9 925 349
előző év azonos időszaka = 100,0	119,9	116,6			107,2
Ipari értékesítés ^{b)} , millió Ft	416 858	839 512			10 910 866
előző év azonos időszaka = 100,0	117,1	114,8			101,7
Ezen belül: belföldi értékesítés, millió Ft	135 642	274 898			3 970 751
előző év azonos időszaka = 100,0	99,4	97,8			88,3
export, millió Ft	281 217	564 615			6 940 115
előző év azonos időszaka = 100,0	128,2	125,5			111,3
Építőipari termelés értéke ^{c)} , millió Ft	7 937	19 796			466 439
előző év azonos időszaka = 100,0	100,2	92,3			88,9
Épített lakások száma	39	104			5 585
előző év azonos időszaka = 100,0	19,8	37,4			64,8
Megszűnt lakások száma	3	22			991
előző év azonos időszaka = 100,0	37,5	88,0			105,1
Kiadott lakásépítési engedélyek száma	40	89			5 877
előző év azonos időszaka = 100,0	55,6	73,6			64,1
Élveszületések száma	1 565	3 115			41 586
előző év azonos időszaka = 100,0	93,6	96,4			92,0
Halálozások száma	2 500	4 757			66 034
előző év azonos időszaka = 100,0	97,6	97,2			101,6
Természetes szaporodás, fogyás (–)	– 935	– 1 642			– 24 448
előző év azonos időszaka = 100,0	105,1	98,8			123,6
A kereskedelmi szálláshelyek vendégéjszakáinak száma	96 084	266 364			7 894 973
előző év azonos időszaka = 100,0	113,8	104,3			102,9
Ebből: külföldiek	16 090	52 308			4 145 803
előző év azonos időszaka = 100,0	147,8	128,5			105,9
Beruházások teljesítményértéke, millió Ft	26 753	64 598			1 247 459
Alkalmazásban állók száma ^{d)}	127 795	132 561			2 677 718
előző év azonos időszaka = 100,0	98,5	98,5			100,2
Alkalmazásban állók havi bruttó átlagkeresete ^{d)} , Ft	170 035	173 425			211 381
előző év azonos időszaka = 100,0	101,2	105,2			103,6
Alkalmazásban állók havi nettó átlagkeresete ^{d) e)} , Ft	115 783	117 842			140 329
előző év azonos időszaka = 100,0	100,6	104,1			105,2
Alkalmazásban állók átlagos havi munkajövedelme ^{d)} , Ft	179 956	184 616			225 061
előző év azonos időszaka = 100,0	102,2	105,7			103,7

a) A 4 főnél többet foglalkoztató szervezetek telephely szerinti adatai, az indexek összehasonlító áron.– b) A 49 főnél többet foglalkoztató szervezetek székhely szerinti adatai, az indexek összehasonlító áron.– c) A 4 főnél többet foglalkoztató szervezetek székhely szerinti adatai, az indexek összehasonlító áron.– d) A 4 főnél többet foglalkoztató vállalkozások, létszámhatártól függetlenül a költségvetési szervek és a kijelölt nonprofit szervezetek székhely szerinti adatai.– e) Családi kedvezmény nélkül.

Gazdasági-társadalmi jelzőszámok II., 2011

Megnevezés	Borsod-Abaúj-Zemplén megyében				Országosan, II. n. év
	I. n. év	II. n. év	III. n. év	IV. n. év	
Foglalkoztatottak száma ^{a)} , ezer fő	213,5	218,5			3 808,8
előző év azonos időszaka = 100,0	98,7	100,4			100,8
Munkanélküliek száma ^{a)} , ezer fő	49,0	44,6			460,7
előző év azonos időszaka = 100,0	107,0	95,9			97,3
Gazdaságilag inaktív népesség száma ^{a)} , ezer fő	253,6	251,1			3 406,7
előző év azonos időszaka = 100,0	97,5	97,9			99,1
Munkanélküliségi ráta ^{a)} , %	18,7	17,0			10,8
Nyilvántartott álláskeresők száma az időszak végén	78 303	65 612			553 346
előző év azonos időpontja = 100,0	106,2	101,2			101,3
Álláskeresési járadékban részesültek száma az időszak végén	10 983	6 907			99 146
előző év azonos időpontja = 100,0	99,9	85,5			85,2
Álláskeresési segélyben részesültek száma az időszak végén	7 686	4 001			46 705
előző év azonos időpontja = 100,0	135,3	94,1			94,5
Szociális ellátásban részesültek száma az időszak végén ^{b)}	33 857	29 480			174 670
előző év azonos időpontja = 100,0	108,0	102,0			108,0

a) A KSH munkaerő-felmérése alapján.– b) Tartalmazza a rendelkezésre állási támogatásban, a rendszeres szociális segélyben és a bérpótló juttatásban részesülők számát.

További információk, adatok (linkek):

[Részletes megyei adatok](#)

[stADAT-táblák](#)

[Módszertan](#)

Elérhetőségek:

Felelős szerkesztő: Zilahy Edina osztályvezető

További információ: Fejes László szerkesztő

Telefon: (+36-46) 518-274

fejes.laszlo@ksh.hu

[Információs szolgálat](#), telefon: (+36-46) 518-254