



Statisztikai tájékoztató

Baranya megye, 2011/2

Tartalom

Összefoglalás.....	2
Népmozgalom	2
Mezőgazdaság	3
Ipar	5
Építőipar.....	8
Idegenforgalom	8
Beruházás	10
Gazdasági szervezetek	11
Lakásépítés	11
Foglalkoztatottság, keresetek.....	11
Munkanélküliség.....	13
Közúti közlekedési balesetek	15
Bűnözés	16
Táblázatok.....	17

További információk, adatok (linkek)

Elérhetőségek

Összefoglalás

A **népmozgalom** az idei év első felében továbbra is kedvezőtlenül alakult, újabb mélypontra süllyedt mind az élveszületések mind a házasságkötések száma. Bár a halandóság kismértékben javult, a népesség természetes fogyásának üteme tovább gyorsult.

A Dél-Dunántúl **mezőgazdaságában** a vetésszerkezetet – a korábbi évekhez hasonlóan – a gabonaféléknek, ezen belül a kukoricának az országosnál nagyobb súlya jellemezte. A kalászosok betakarítására vonatkozó előzetes Baranya megyei adatokat tekintve az idei termésátlagok – a rozs kivételével – általában valamennyi kalászosnál meghaladják az előző éveket. 2011. június 1-jén 77 ezer darab szarvasmarhát és 540 ezer darab sertést regisztráltak a dél-dunántúli körzetben, az országos állományok 11,4 illetve 17,2%-át. A szarvasmarhák és a sertések száma az előző évi nyári – ÁMÖ-felvétel során számbavett – létszámhoz képest kismértékben nőtt.

Baranya megye **ipari termelése** 2011 első félévében az egy évvel korábbi szinten alakult. Az összes értékesítés csupán megközelítette a 2010. január–júniusit, azon belül pedig a hazai eladások és az export volumene egyaránt némileg bázisszint alatt maradt. Az **építőipari termelés** bő 5%-kal mérséklődött, kisebb mértékben, mint országosan. Az építmény-főcsoportok közül az épületek építésének teljesítménye elérte az egy évvel korábbit, az egyéb építmények létesítésében viszont számottevő visszaesés következett be.

Elsősorban a pécsi vendégforgalom visszaesésének betudhatóan csökkent az érdeklődés a megye **kereskedelmi szálláshelyei** iránt. A külföldi szállásfoglalások negyedével, a belföldiek több mint tizedével estek vissza az egy évvel korábbihoz képest.

A **beruházások teljesítményértéke** folyó áron is jelentősen elmaradt a 2010. első félévitől, a nemzetgazdasági ágak többsége szűkebb fejlesztési forrásokkal gazdálkodhatott.

Baranya megyében az év első felében 185 **lakás épült**, ami 1,6%-kal (szám szerint hárommal) maradt el a 2010. I. félévitől. A lakások többségét (77%-át) ezúttal is a városokban adták át, ezen belül kétharmadukat Pécsen.

A megfigyelt megyei székhelyű szervezeteknél az előző évihez képest 2,1%-kal kevesebben **álltak alkalmazásban**. A teljes munkaidőben foglalkoztatottak havi bruttó átlagkeresete 2,2%-kal, családi kedvezmény nélkül számított nettó átlagkeresete 1,1%-kal nőtt.

Baranyában az első félév zárónapján közel 28 ezer **álláskeresőt** tartottak nyilván, 6,7%-kal többet, mint egy évvel korábban. A munkanélküliek száma a nők körében erőteljesebben növekedett, mint a férfiaknál. A regisztrált álláskeresők gazdaságilag aktív népességhez viszonyított aránya 15,8% volt, az előző évihez képest nem mutatott elmozdulást.

Az év első hat hónapja során mintegy negyedével több **bűncselekményt**, ugyanakkor 2%-kal kevesebb bűnelkövetőt regisztráltak, mint egy évvel korábban.

Népmozgalom

Az előzetes adatok szerint 2011 első hat hónapja során Baranya megyében is, akárcsak országosan, többnyire kedvezőtlenül alakultak a demográfiai folyamatok. Az **élveszületések** száma tovább csökkent, az első félév során mindössze 1457 újszülött jött a világra, amely az egy évvel korábbi mélyponthoz viszonyítva is 12%-os visszaesést jelentett (országosan 8%-os csökkenés történt).

Az egyetlen pozitívum, hogy ezzel egyidejűleg valamelyest mérséklődött a **halandóság**, a megyében az első félévben 2588-an hunytak el, 1,6%-kal kevesebben mint egy évvel korábban (országos átlagban ugyanilyen mértékű növekedés történt).

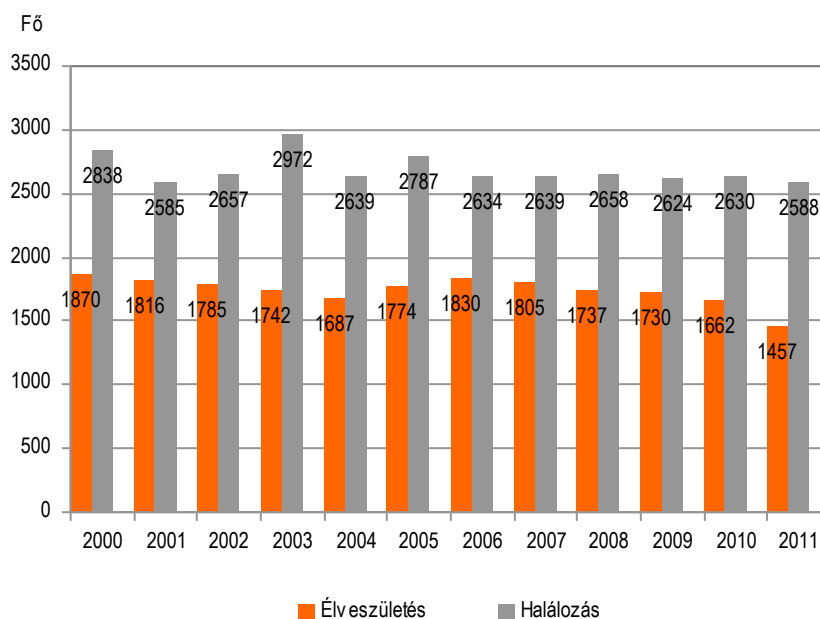
Az alig alacsonyabb halandóság mellett bekövetkezett drasztikus születésszám-visszaesés a népességcsökkenés ütemének további fokozódását eredményezte, az év első hat hónapjának leforgása alatt a megye lakossága a **természetes** népmozgalomból adódóan 1131 fővel lett kevesebb, amely mintegy 17%-kal felülmúlta az előző év hasonló időszakának **fogyását** (országosan ennél is nagyobb mértékben, csaknem 24%-kal nőtt a természetes fogyás).

Az első negyedév biztató előzetes adatai még azt mutatták, hogy talán ebben az esztendőben megáll a **házassodási** kedv csökkenésének 7 éve tartó tendenciája, az első féléves adatok azonban már további visszaesésről tanúskodnak. Az év januártól júniusig tartó időszakában mindössze 512 pár kötött házasságot, amely az egy évvel korábbi mélyponthoz képest is csaknem 8%-kal volt kevesebb (országos átlagban kisebb mértékű 1,3%-os mérséklődés történt).

További kedvezőtlen változás a **csecsemőhalandóság** romlása, hiszen a tavaly első félévi 6 helyett ez év június végéig 8 egy éven aluli gyermek hunyt el, a csecsemőhalálozások ezer élveszülettre jutó száma az egy évvel korábbi 3,6 ezrelékről 5,5 ezrelékre emelkedett (országosan a mutató 4,6-ről 5,5-re változott).

1. ábra

Az élveszületések és a halálozások számának I. félévi alakulása Baranya megyében



Mezőgazdaság

2011. május 31-én a **dél-dunántúli szántóterület** mintegy 691 ezer hektárt tett ki, az országos 16%-át. Térségünk ez utóbbi értékkel alatta maradt az élenjáró dél-alföldi és az észak-alföldi régióknak, melyek részesedése az ország szántóterületéből 23,1 és 21,0% volt. Ám míg az utóbbi körzetekben a szántóterület több mint fele az egyéni gazdálkodók használatában volt, és mintegy 35–36% gazdasági szervezetek művelésében állt, addig a dél-dunántúli szántó 51,0%-át gazdasági szervezetek, 39,2%-át egyéni gazdálkodók kezelték. A gazdaságra nem azonosítható területek¹ súlya mind a Dél-Dunántúlon, mind az alföldi körzetekben mintegy 10–10%-ot tett ki.

A térségben a szántóföldi növénytermesztés nagy jelentőségét mutatja, hogy idén tavasszal a régiók közül a Dél-Dunántúlon **maradt** a szántóterületnek a legkisebb hányada **vetetlenül**. Arányában ugyanakkor a legtöbb vetetlen területet – nem számítva a Budapestet magába foglaló Közép-Magyarországot – Észak-Magyarországon és Észak-Alföldön vették számba (8,0–8,0%-ot). Ezzel együtt az egyes régiókban a vetetlen szántó aránya általában az egyéni gazdaságokban magasabb volt, mint a gazdasági szervezetekben.

¹ Gazdaságra nem azonosítható terület: nemzeti parkokhoz, MÁV-hoz, Vízügyhöz, Honvédséghez, egyházakhoz tartozó és egyéb területek.

A szántóterület régiónkénti főbb adatai
2011. május 31.

Megnevezés	Gazdasági szervezetek	Egyéni gazdálkodók	Gazdaságra nem azonosítható terület	Összesen
Szántóterület gazdálkodási formánkénti megoszlása, %				
Közép-Magyarország	44,8	38,8	16,4	100,0
Közép-Dunántúl	49,2	39,4	11,4	100,0
Nyugat-Dunántúl	50,2	44,8	5,1	100,0
<i>Dél-Dunántúl</i>	<i>51,0</i>	<i>39,2</i>	<i>9,8</i>	<i>100,0</i>
Észak-Magyarország	38,6	38,4	23,1	100,0
Észak-Alföld	34,9	54,6	10,5	100,0
Dél-Alföld	36,4	54,1	9,5	100,0
Összesen	42,2	46,6	11,4	100,0
A vetetlen szántóterület aránya, %				
Közép-Magyarország	6,3	14,4	9,1	9,9
Közép-Dunántúl	1,3	1,7	0,4	1,4
Nyugat-Dunántúl	2,3	0,9	1,1	1,6
<i>Dél-Dunántúl</i>	<i>0,7</i>	<i>1,7</i>	<i>1,8</i>	<i>1,2</i>
Észak-Magyarország	6,7	5,9	13,8	8,0
Észak-Alföld	5,5	7,4	19,3	8,0
Dél-Alföld	4,7	7,9	16,0	7,5
Összesen	3,6	5,8	11,0	8,5

A **vetésszerkezet** a régióban a korábbi évekhez hasonlóan idén májusban is a gabona-féléknek és ezen belül a kukoricának az országosnál nagyobb súlya jellemezte. Előbbi növények a térségben a bevetett szántó háromnegyedére, országosan pedig kétharmadára terjedtek ki.

Vetésszerkezet, %
2011. május 31.

Megnevezés	Dél-Dunántúl				Ország összesen			
	gazdasági szervezetek	egyéni gazdaságok	gazdaságra nem azonosítható terület	összesen	gazdasági szervezetek	egyéni gazdaságok	gazdaságra nem azonosítható terület	összesen
Búza	20,2	20,1	16,2	19,8	24,4	23,9	21,5	23,9
Durumbúza	0,5	0,2	0,0	0,3	0,5	0,2	0,0	0,3
Rozs	0,2	0,5	0,0	0,3	0,4	0,9	1,9	0,8
Triticale	1,0	3,6	0,3	2,0	1,1	4,0	2,0	2,5
Őszi árpa	4,0	3,8	2,9	3,8	3,6	4,0	5,3	4,0
Tavaszi árpa	1,0	1,9	1,9	1,5	1,6	2,9	4,3	2,5
Kukorica	43,1	46,6	63,6	46,5	28,4	33,8	27,0	30,8
Zab	0,5	1,2	0,4	0,8	0,7	2,0	1,6	1,4
Cukorrépa	1,1	0,4	0,2	0,7	0,7	0,1	0,2	0,4
Burgonya	0,1	0,2	0,0	0,1	0,2	0,8	0,8	0,5
Napraforgó	10,1	10,0	0,0	9,1	13,4	13,3	20,8	14,2
Repce	6,6	4,1	2,5	5,2	7,9	4,1	5,3	5,9
Silókukorica	2,5	0,3	0,0	1,4	4,2	0,6	1,2	2,2
Lucerna	1,9	1,7	0,9	1,7	4,0	3,4	1,5	3,5
Zöldségfélék összesen	0,5	0,2	0,2	0,3	1,6	2,1	1,4	1,8
Egyéb növények	6,4	5,2	10,8	6,4	7,4	3,8	5,3	5,5
Bevetett szántó	100,0	100,0	100,0	100,0	100,0	100,0	100,0	100,0

A kukoricaterület aránya a Dél-Dunántúlon 47, országosan pedig 31% volt. Régiós szinten a kukoricának ez a túlsúlya azt vonta maga után, hogy a kalászosok (elsősorban a búza), az ipari növények (pl. a napraforgó, a repce), a takarmánynövények (a lucerna, silókukorica), valamint a zöldségfélék részesedése alatta maradt az országosnak.

A régión belül Baranya megyét tekintve – az **Agrárgazdasági Kutatóintézet 2011. augusztus 15-ei operatív jelentése szerint** – a beszámoló idejében a térségben a kalászos gabonák betakarítása a végéhez közeledett. Az előzetes adatokat tekintve az idei termésátlagok – a rozs kivételével – általában valamennyi kalászosnál meghaladják az előző éveket. A tavaszi árpánál így a tavalyinál több mint másfélszeres, a zabnál egyharmadával nagyobb növekedés várható. A rozsnál ugyanakkor közel 19%-os termésátlag-visszaeséssel kell számolni.

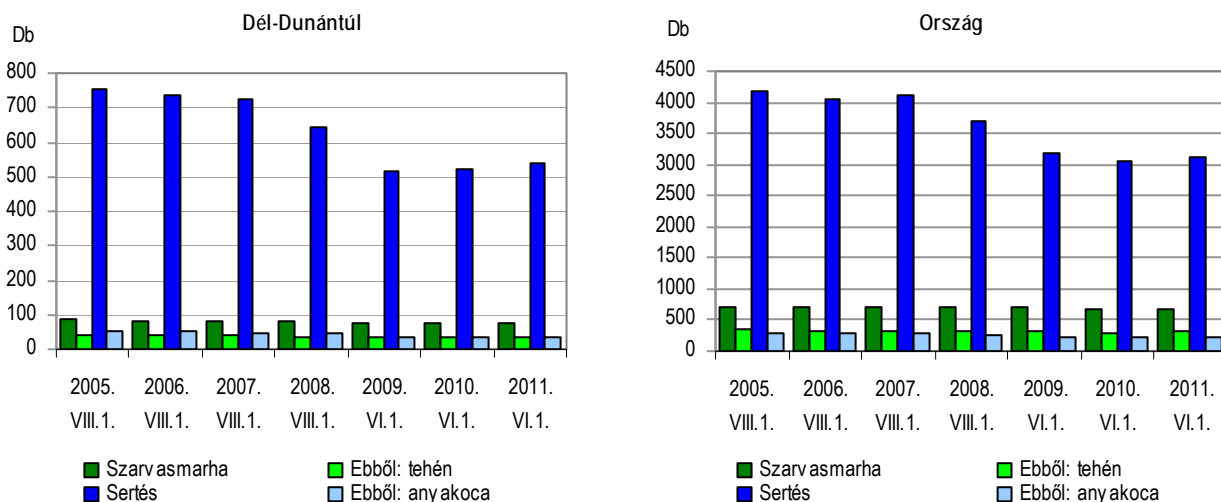
A Dél-Dunántúlon 2011. június 1-jén 77 ezer darab **szarvasmarhát** és 540 ezer darab **sertést** regisztráltak, az országos állományok 11,4 illetve 17,2%-át. Az ország régiói közül a két állomány ennél nagyobb koncentrációja csak a két alföldi körzetben fordult elő.

A régióban a szarvasmarhák és a sertések száma az előző évi nyári – Általános Mezőgazdasági Összeírás során regisztrált – létszámhoz képest² kismértékben nőtt. Országosan a szarvasmarhák száma az elmúlt egy év alatt ugyan valamelyest mérséklődött, azonban a sertésállomány itt is bővült. Ezzel együtt a tehenek száma az elmúlt egy évben mind régiósan, mind országosan emelkedett, miközben az anyakoca-létszám a Dél-Dunántúlon nem változott, az ország egészében pedig kismértékben csökkent. Az elmúlt félévben ugyanakkor – a korábbi időszakokhoz hasonlóan – a Dél-Dunántúlon a szarvasmarha- és a sertésállomány az átlagosnál nagyobb mértékben került gazdasági szervezetekben istállózásra.

Hosszabb távra visszatekintve a két állomány nyári állatlétszámának csökkenése regisztrálható.

2. ábra

A fontosabb állatállományok a Dél-Dunántúlon és országosan



Ipar

Baranya megye idei első félévi ipari produktuma az egy évvel korábbihoz hasonlóan alakult. **A legalább 5 főt foglalkoztató ipari vállalkozások Baranyában működő telepei** a hat hónap alatt 132,7 milliárd forint **ipari termelési értéket** hoztak létre (az országos teljesítménynek csupán 1,2%-át), amely összehasonlító áron számítva mindössze fél százalékkal haladta meg a 2010. hasonló időszakit. Önmagában ez nem túl biztató, azonban a két korábbi év első félévi teljesítmény-változásához képest kedvezőbb, 2009-ben ugyanis drasztikusan, egynegyedével, az

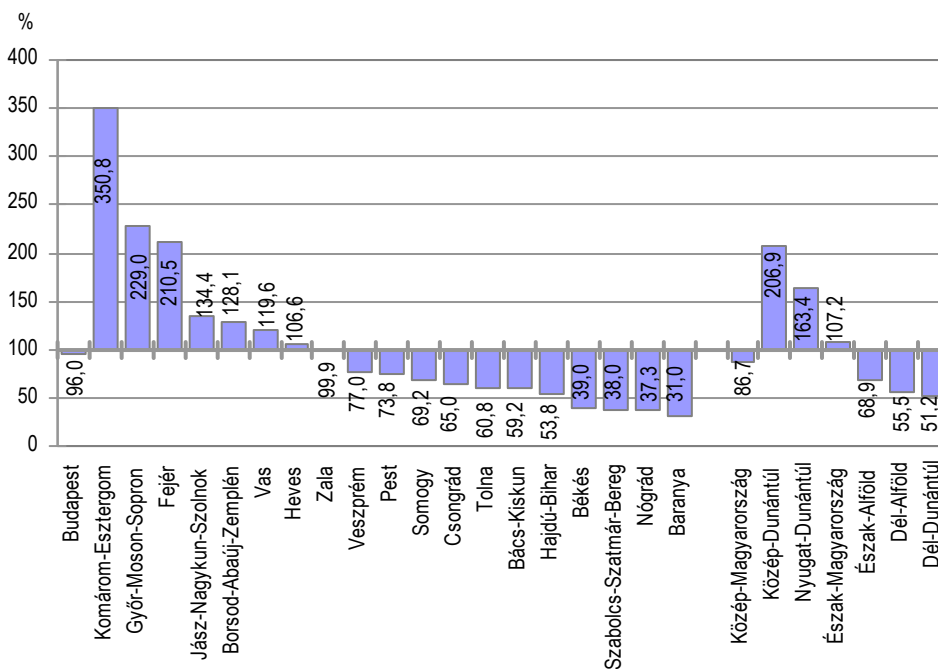
² A 1165/2008/EK rendelet alapján a KSH 2009-től évente kétszer (június 1-jei, illetve december 1-jei eszmei időponttal) hajtja végre az állatszámolást.

elmúlt évben bő 4%-kal csökkent a termelés volumene a megelőző év hasonló időszakhoz viszonyítva. Országosan az első félévben 8%-kal bővült az ipari termelés volumene, azon belül a legtöbb megyében, illetve minden régióban növekedést regisztráltak. Baranyával együtt mindössze három megye akadt ahol hozzávetőlegesen stagnált vagy némileg csökkent a teljesítmény. A régióon belül a baranyai változás volt a legcsekélyebb, Somogyban 2%-kal, Tolnában egytizeddel bővült a telephely szerint számba vett kibocsátás, ez együttesen a Dél-Dunántúlon átlagosan 4%-os növekedést eredményezett.

Továbbra is kedvezőtlen képet mutat a térségben az ipari termelés népességarányos mutatószáma. **Az egy lakosra jutó termelési érték** baranyai 339 100 forintnyi összege messze a legalacsonyabb volt az ország megyéinek sorában, az országos átlagnak (közel 1,1 millió forint) pedig mindössze bő háromtizedét (a legmagasabb fajlagos teljesítményű Komárom-Esztergom megyének alig 9%-át) tette ki. A térség másik két megyéjében ugyan a baranyainak a duplája körül alakult a fajlagos kibocsátás, ezzel is csak az országos átlag 60–70%-át teljesítették, így a Dél-Dunántúltra számított 561 ezer forint is a legalacsonyabbnak mutatkozott a hét tervezési-statisztikai régió mutatóértéke között.

3. ábra

Az ipari termelés egy lakosra jutó értéke az országos átlag százalékában térségek szerint, 2011. I. félév



* A legalább 5 főt foglalkoztató vállalkozások telephely szerinti adatai alapján.

Az ipari termelés főbb iparágak, ágazatok és értékesítési irányok szerinti alakulását a **legalább 50 főt foglalkoztató ipari vállalkozások székhely szerint összesített adatai alapján** tudjuk vizsgálni. Az első félév ipari termelésének értéke e vállalkozói körben Baranya megyében 103,9 milliárd forint volt, amely összehasonlító áron számítva az egy évvel korábbi szintnek felel meg. (Országosan e gazdálkodói körben a termelés 7,2%-kal bővült.) Megjegyzendő azonban, hogy a stagnáló teljesítmény mögött az egy évvel korábbinál kevesebb (80 helyett 73) megyei székhelyű szervezet áll. A szervezetszám-csökkenés hátterében többféle ok is megtalálható, előfordult felszámolási eljárás indítása, létszámcsökkentés miatti kikerülés a megfigyelésbe bevont gazdálkodói körből, székhelyáthelyezés, beolvadás más megyei szervezetbe, stb. A féléven belül az első negyedév növekvő teljesítménye után a második negyedévben csökkenés következett. Az értékesítés kondícióit a hazai és az exportpiacokon is csupán az egy

évvel korábbi megközelítő lehetőségek alakították, miközben országosan a bővülő exporttal szemben jócskán szűkülő hazai értékesítés állt.

3. tábla

Az ipari termelés és értékesítés alakulása*

Időszak	Termelés	Belföldi	Export	Összes	Termelés	Belföldi	Export	Összes	
		értékesítés nettó árbevétele				értékesítés			
	folyó áron, millió forint				volumenindexe, előző év azonos időszaka = 100,0				
2009.	I. negyedév	57 429	35 471	25 846	61 318	79,8	78,0	79,5	78,6
	II. negyedév	50 785	30 237	26 588	56 825	69,5	71,4	74,8	73,0
	I. félév	108 214	65 709	52 434	118 143	74,6	74,8	77,0	75,8
	III. negyedév	54 124	31 884	23 552	55 435	74,9	80,3	72,2	76,6
	IV. negyedév	59 501	39 989	29 472	69 460	82,1	87,6	83,2	85,7
	év	221 838	137 581	105 458	243 039	76,5	79,4	77,5	78,6
2010.	I. negyedév	48 527	31 369	20 919	52 289	87,0	89,4	86,4	88,1
	II. negyedév	53 744	30 405	26 430	56 835	109,0	102,4	103,4	102,9
	I. félév	102 270	61 774	47 349	109 123	97,3	95,3	95,1	95,3
	III. negyedév	54 780	30 668	26 173	56 841	100,7	97,3	108,4	102,1
	IV. negyedév	61 475	39 206	30 669	69 874	101,3	97,2	101,0	98,9
	év	218 525	131 647	104 191	235 838	99,3	96,3	99,9	97,9
2011.	I. negyedév	51 965	32 996	21 412	54 408	104,8	104,2	98,6	101,9
	II. negyedév	51 919	29 130	26 550	55 679	95,4	94,8	99,2	96,9
	I. félév	103 884	62 126	47 961	110 087	99,9	99,6	98,9	99,3

* A legalább 50 főt foglalkoztató vállalkozások székhely szerinti adatai alapján.

A legalább 50 főt foglalkoztató vállalkozások jelenleg két iparágat képviselnek a megyében, kisebb hányaduk a **villamosenergia-, gáz-, gőz-, légkondicionálás** területéhez, többségük a feldolgozóiparhoz tartozik. Az előbbi nemzetgazdasági ágban működők – amelyek csak hazai fogyasztókat láttak el – az idei első félévben az ipari termelési érték 32%-át hozták létre, és a termelésben 2, az összes értékesítésben egy százalékos volumenbővülést könyvelhettek el. A teljesítmények nagyobb hányadát adó **feldolgozóiparban** – amelyet a szervezetszámcsökkenés is érintett – a termelés és az összes értékesítés árbevétele is egy-két százalék közötti mértékben csökkent összehasonlítva áron számítva. Az értékesítési irányok közül a hazai piac felvevőképessége 3, az export egy százalékkal szűkült.

- A két legjelentősebb súlyarányú feldolgozóipari ág a megyében az élelmiszeripar és a gépipar. Közülük az előbbi termelése és értékesítése egyaránt 7%-kal volt kevesebb az egy évvel korábbinál, az ágazatban kimutatható – döntően szervezeti átszervezés következtében – alacsonyabb export hatására. A gépiparban nagyobb mértékű csökkenést regisztráltunk, a termelés 12, az értékesítés 15%-kal csappant meg. Az ágazat piaci lehetőségei mindkét értékesítési irányban rosszabbak voltak az egy évvel korábbinál, de a nagyobb mértékű visszaesés a hazai eladásokban jelentkezett. A négy gépipari alág közül csupán a – megyében alkatrészgyártás által jelenlévő – járműgyártás teljesítménye érte el az egy évvel korábbi, az exportlehetőség bővülésének köszönhetően. A jelentősebb részesedésű gép-, gépi berendezés gyártása területén ugyanakkor a termelés 5, az értékesítés 9%-kal csökkent, a mindkét értékesítési irányt jellemző, de a hazai eladásokban erőteljesebb visszaesés hatására.
- A további feldolgozóipari ágak közül a textilipar és a fafeldolgozás az exportban, az egyéb feldolgozóipar a belföldi eladásokban, a fémalapanyag és fémfeldolgozási termék gyártása

pedig a mindkét értékesítési irányban megvalósult bővülés által tudta növelni teljesítményét. A gumi-, műanyag- és építőanyagipar alacsonyabb kibocsátását a tavaly ilyenkorinál kedvezőtlenebb hazai kereslet okozta.

A termelés és értékesítés közel egy évvel korábbi szinten tartása az e gazdálkodói körben **alkalmazásban állók** számának 4%-os mérséklődésével párhuzamosan ment végbe, aminek következtében a **termelékenység** hasonló mértékben, 4%-kal javult.

Építőipar³

A baranyai székhellyel nyilvántartott építőipari vállalkozások az első félév során 12,2 milliárd forint **építőipari termelési értéket** állítottak elő, a hasonló gazdálkodói kör országos termelésének 2,6%-át. A termelés összehasonlító áron számított értéke bő 5%-kal csökkent, kisebb mértékben, mint országosan (11%). Az építőipari kibocsátás 65%-a épületek építéséből adódott, amelynek volumene elérte az elmúlt év hasonló időszakit. A termelés kisebb hányadát adó egyéb építmények építése viszonylag jelentős visszaesést mutat.

4. tábla

Az építőipari termelés alakulása építmény-főcsoportonként, 2011. I. félév

Építmény-főcsoport	Az építőipari termelés						
	millió Ft	meg- oszlása, %	volumen-indexe, 2010. I. félév = 100,0	országon belüli aránya, %	millió Ft	meg- oszlása, %	volumen-indexe, 2010. I. félév = 100,0
	Baranya megyében				országosan		
Épületek építése	7 905	64,7	100,7	3,2	245 650	52,7	92,8
Egyéb építmények építése	4 319	35,3	85,2	2,0	220 789	47,3	84,9
Összesen	12 224	100,0	94,6	2,6	466 439	100,0	88,9

Az I. félévi **építőipari termelés egy lakosra jutó értéke** 31 200 forint volt, az országos átlag (46 700 forint) kétharmada. A fajlagos mutatóérték megközelítette a dél-dunántúli átlagot (32 100 forint), a régió megyéi közül pedig Tolnában magasabb, Somogyban alacsonyabb értéket regisztráltunk (40 300, illetve 27 200 forint). A fajlagos építőipari termelés mutatószáma alapján Baranya az országos megyesorban középen helyezkedett el.

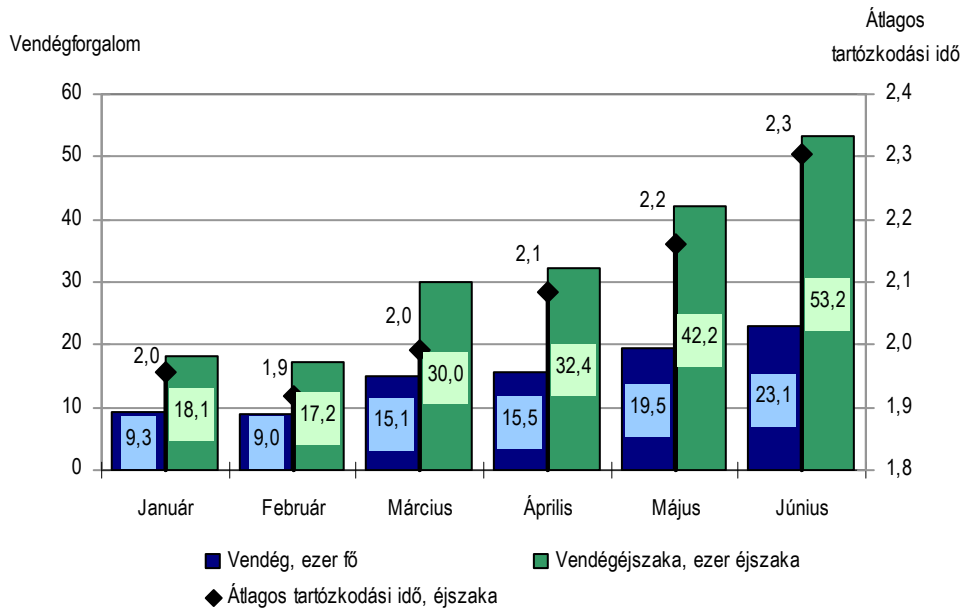
Idegenforgalom

Baranya megye kereskedelmi szálláshelyein 2011. januártól június végéig 91 400 **vendéget** regisztráltak, 18%-kal kevesebbet, mint az előző év azonos hónapjaiban. A **vendégéjszakák** száma alig lépte túl a 193 ezret, szemben az egy évvel korábbi 238 ezerrel, ami alapján a forgalom ötödével esett vissza. Nem sokkal kedvezőbbek a régió egészének idegenforgalmi mutatói: a Dél-Dunántúlon a vendégek száma 15, a szállásfoglalásoké 19%-kal mérséklődött, miközben országosan a vendégforgalom 4 illetve 3%-os élénkülését tapasztalták.

A külföldi vendégek nagyobb arányú elmaradása miatt a megye idegenforgalmában az előző évinél jobban dominált a hazai vendégkör. Az év első hat hónapjában 75 000 magyar és 16 500 külföldi turista érkezett a kereskedelmi szállásokra, előbbiek száma a tavalyi évhez képest 17%-kal, utóbbiaké ennél is nagyobb mértékben, a negyedével esett vissza. Hasonlóan alakult az itt eltöltött vendégéjszakák száma is: az 141 500 **belföldi** foglalás közel 19, a 51 600 **külföldi** 23%-kal volt kevesebb, mint egy évvel korábban.

³ Az építőipari adatok a legalább 5 főt foglalkoztató vállalkozásokra vonatkoznak, székhely szerinti összesítésben.

**A vendégéjszakák alakulása a kereskedelmi szálláshelyeken
2011. I. félév**



Tovább erősödött a magasabb minőséget képviselő, több szolgáltatást nyújtó **szállástípusok** iránti igény, így a legtöbben továbbra is a **szállodákat** választották, három vendégből kettő töltötte itt az éjszakát. A határon belülről közel ugyanannyian (47 500) vettek igénybe szállodai szolgáltatást, mint az előző évben, és az itt eltöltött idő (91 000 vendégéjszaka) sem csökkent számottevően. A külföldi vendégek száma (14 200) azonban jelentősen, mintegy ötödével csökkent, és a vendégéjszakák (44 700) esetében is hasonló mértékű volt a visszaesés. Összességében a szállodák a rendelkezésre álló szobáik 29%-át értékesítették, a férőhelyek kihasználtsága 21%-os volt, mely jelentősen elmarad az országos 43 illetve 31%-os átlagtól.

A **panziók** forgalma közel harmadával esett vissza az év első 6 hónapjában, szolgáltatásait kevesebb mint 17 ezren vették igénybe, mintegy 33 ezer éjszakára foglalva szállást.

Az év első hat hónapjában a megye kereskedelmi szálláshelyein összesen 2227 millió Ft **bruttó árbevétel** keletkezett, melynek közel fele, 1163 millió Ft a szállásdíjkból, fennmaradó része a vendéglátásból és az egyéb szolgáltatásokból származott. A bevételek folyó áron számítva mintegy 16%-kal, ezen belül a szállásdíj-bevételek 19%-kal csökkentek. Az ágazatból származó bevételek meghatározó hányadát (82%-át) a szállodák termelték ki, az 1823 millió Ft nominál értéken 10%-kal maradt el az egy évvel korábban realizált bevételektől. (2011 júniusában a vendéglátás és szálláshely-szolgáltatás területén mért fogyasztói árindex 102,6% volt.)

A szálláshelyek **REVPAR** mutatója – az egy kiadható szoba egy működési napjára jutó szállásdíj – (idén 2707 Ft) jelentősen, 22%-kal maradt el az elmúlt évihez képest, ezen belül a szállodáké (3290 Ft) negyedével csökkent.

Júniusban már 104 kereskedelmi szálláshely fogadott el **üdülési csekket**. Az év első hat hónapjában beváltott csekkek értéke 231 millió Ft volt, 22%-kal kevesebb mint az előző év azonos időszakában. A belföldi bruttó szállásdíjak háromtizedét e fizetőeszközzel egyenlítették ki.

A megye idegenforgalma szempontjából meghatározó települések közül első helyen **Pécs**et kell kiemelni, miután a megyébe irányuló turistaforgalom mintegy fele ideköthető. Az elmúlt évben az Európa Kulturális Fővárosa év kapcsán fokozott figyelem irányult a városra, megélnékvül a város idegenforgalma. Az idei év első hat hónapjában érezhetően visszaesett ez az érdeklődés: a határon túlról 24%-kal kevesebben, mindössze 10 ezren érkeztek, a vendégéjszakák száma 23%-kal csökkenve, 22 500-ra apadt. A megyeszékhelyre közel 36 ezer belföldi vendég látogatott el, a szállásfoglalások száma 62 ezer volt, egyaránt 16–16%-kal kevesebb az előző év hasonló időszakánál. Bár a város látogatottsága összességében visszaesett, az elmúlt év

szálloda fejlesztéseinek hatása már megmutatkozott: a szállodai szobákat a tavalyinál több hazai vendéggel sikerült megtölteni.

Harkányt ugyanannyian (15 700-an) keresték fel, mint a megelőző év hasonló időszakában. A szálláshelyeket 52 600 vendégéjszakára vették igénybe az ideérkezők, mindössze 3%-kal kevesebbre, mint egy évvel korábban, amely azzal magyarázható, hogy a külföldi vendégek átlagosan rövidebb időt töltöttek el itt tartózkodásuk alatt, mint korábban. A külföldről érkezők még így is közel egy hetet (6 éjszakát) időztek a fürdővárosban átlagosan, míg a hazai pihenni és gyógyulni vágyók ennek kevesebb mint felét (2,5 éjszakát).

A borkultúrájáról híres **Villányt** – köszönhetően a belföldi forgalom élénkülésének – a tavalyinál 8%-kal többen, 8350-en keresték fel, az értékesített vendégéjszakák száma 13%-kal haladta meg az egy évvel korábbit, és elérte a 12 500-at.

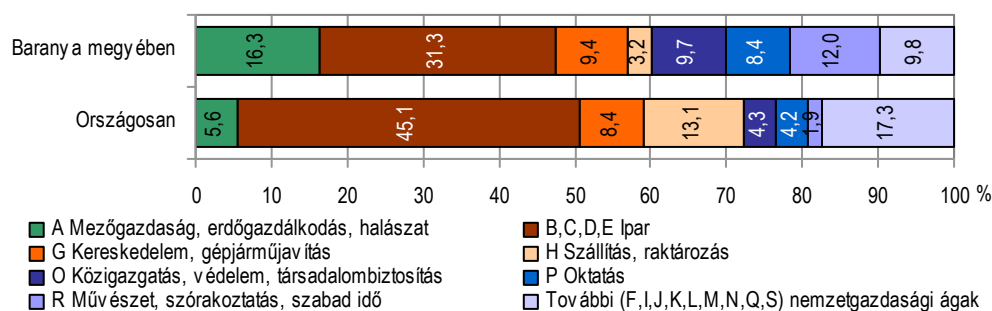
Beruházás⁴

A Baranya megyei székhelyű **gazdasági szervezetek új beruházásainak teljesítményértéke** az első félévben – a jelzett vonatkozási körben – 29,5 milliárd forint volt, a hasonló gazdálkodói körben megvalósult országos beruházásérték 2,4%-a. Az idei fejlesztések összege számottevően, folyó áron is 18%-kal elmaradt az egy évvel korábbitól, de nem érte el a két esztendővel korábbi értéket sem. A visszaesés mértéke lényegesen erőteljesebb volt, mint országosan.

A **nemzetgazdasági ágak** legtöbbjében csökkent a folyó áron számított beruházásérték az egy évvel korábbihoz viszonyítva. Jobb kondícióval a megyében a viszonylag jelentős súlyarányú mezőgazdaság rendelkezett, részesedése a térség beruházási teljesítményéből lényegesen nagyobb volt mind az egy évvel korábinál, mind pedig az országosnál. Ezen kívül jelentősen nőtt a fejlesztési forrás az alacsony részesedésű szakmai, tudományos, műszaki tevékenység területén is. A feldolgozóiparban – akárcsak az ipar egészében – megvalósult beruházások részaránya idén is lényegesen szerényebb volt az országosnál, nagyobb hányad jutott ugyanakkor a közigazgatás, védelem, társadalombiztosítás, az oktatás továbbá a művészet, szórakoztatás, szabadidős tevékenységek területére.

5. ábra

**A beruházási teljesítmények megoszlása főbb nemzetgazdasági ágak szerint
2011. I. félév**



Az első félévben megvalósult beruházások **anyagi-műszaki összetétele** is jelentősen eltért az országostól, amely részben az ágazati sajátosságokkal, részben néhány, a tárgyidőszakban megvalósult jelentősebb felújítással függött össze. A baranyai cégek idei fejlesztéseinek nagyobb hányadát, 58%-át (országosan 44%-át) épületek és egyéb építmények építése adta, és kisebb hányad jutott mind belföldi mind importgépek, berendezések, járművek beszerzésére (20, illetve 17% az országos 23 és 31%-kal szemben). Jelentősebb volt a tenyész- és igásállatok beszerzésére fordított hányad is.

⁴ A beruházási adatok a legalább 5 főt foglalkoztató vállalkozásokra, létszámhatár nélkül a költségvetési szervekre és a megfigyelt nonprofit szervezetekre vonatkoznak, a szervezetek székhelye szerint összesítve.

Baranyában **az egy lakosra jutó beruházási teljesítményérték** 75 300 forintot tett ki, az országos átlag hattizedét, az ország 19 megyéje átlagának nyolctizedét. A fejlesztések összegének fajlagos mutatója alapján a megyék között – az élen álló fővárost nem számítva – a 12. helyen állt, Győr-Moson-Sopron megyében a baranyainak 2,8-szeresét, a sort záró Nógrádban 44%-át fordították népességárányosan beruházásokra. A régió belül a felső szélsőértéket Tolna megye mondhatta magáénak (99 400 forinttal), Somogy pedig (73 500 forint) épp csak lemaradt Baranyától.

Gazdasági szervezetek

Baranya megyei székhellyel 2011. június végén 62 868 gazdasági szervezetet tartottak nyilván, számuk bő 3%-kal volt magasabb az egy évvel korábinál. A szervezetek kilenczetedét a vállalkozások adták. Ez utóbbiak nagyobb hányada (több mint 38 500) egyéni vállalkozásként volt bejegyezve, közülük 15 686 szerepelt az egyéni vállalkozói nyilvántartásban. A 18 065 társas vállalkozás között 10 946 korlátolt felelősségű társaságot és 6448 betéti társaságot találhattunk.

A nemzetgazdasági ágak közül a legtöbb vállalkozást a mezőgazdaság területén tartották nyilván, legnagyobb arányban itt regisztráltatták magukat egyéni vállalkozások, amelyek között nagyon gyakori az adószámot igénylő magánszemély, ez esetben főként östermelő. A másik legnagyobb vállalkozásszámú nemzetgazdasági ág az adószámot kiváltó magánszemélyek között ugyancsak népszerű ingatlanügyletek. Az iparban, az építőiparban, a kereskedelem és a humán egészségügyi, szociális ellátás területén ugyanakkor a társas vállalkozások valamelyest elterjedtebbek, mint az egyéni formákban létrejötték.

Az időszak végén a megyében 1657 társas vállalkozás állt felszámolási vagy végelszámolási eljárás alatt (a társas vállalkozások 9%-a), közöttük 959 korlátolt felelősségű vállalkozást, 6 részvénytársaságot és 651 betéti társaságot jegyeztek. A tárgyidőszakban 2624 gazdasági szervezet alakulását és 1808 megszűnését regisztrálták, ez az országos bejegyzéseknek 4–5% közötti hányadát jelentette.

Lakásépítés

Az elmúlt fél esztendő során az ország egészében mintegy 5600 lakás épült, 35,2%-kal kevesebb, mint egy évvel korábban. Az új otthonok állománya a hét régió közül mindenütt fogyott, legerőteljesebben, 49,5%-kal Nyugat-Dunántúlon. A használatba vett lakások mintegy 7%-a Dél-Dunántúlon létesült, számuk itt az átlagosnál mérsékeltebben, 28,4%-kal csökkent. A régió belül Baranya megyében az év első felében 185 lakás épült, ami 1,6%-kal (szám szerint hárommal) maradt el a 2010. I. félévitől. Ez a megyék rangsorában a 4. helyet jelentette Hajdú-Bihar, Csongrád, és Veszprém mögött (előbbi kettőben növekedés, utóbbiban stagnálás mutatkozott).

A lakások többségét (77%-át) ezúttal is a városokban adták át, ezen belül kétharmadukat Pécsen. Megjegyzendő, hogy a megye 13 városa közül négyben, nevezetesen Szentlőrincen, Sásdon, Sellyén és Mágocson egyetlen lakás sem épült. Ugyanez mondható el a falvak kilenczetedéről is, ugyanis mindössze 27 községben folyt lakásberuházás. Közülük „jelentősebb” számú csupán Nagykozárban, ahol idén június végéig 9 lakás létesült.

Foglalkoztatottság, keresetek

Baranyában az intézményi munkaügyi adatok szerint az 5, vagy ennél több főt foglalkoztató vállalkozásoknál, a költségvetési intézményeknél és a megfigyelt nonprofit szervezeteknél **alkalmazásban állók** létszáma 2011. első félévében átlagosan 79 600 főt tett ki, 2,1%-kal kevesebbet, mint egy évvel korábban. Az alkalmazásban állók hattizedét foglalkoztató versenyszférában ugyanannyian, a közel négytized részt foglalkoztató költségvetési szerveknél 6,7%-kal kevesebben dolgoztak, mint az előző év azonos időszakában. Az alkalmazásban állók fennmaradó

3,6%-át magába foglaló nonprofit szférában 2843, többségében szellemi foglalkozású személy dolgozott a vizsgált időszakban.

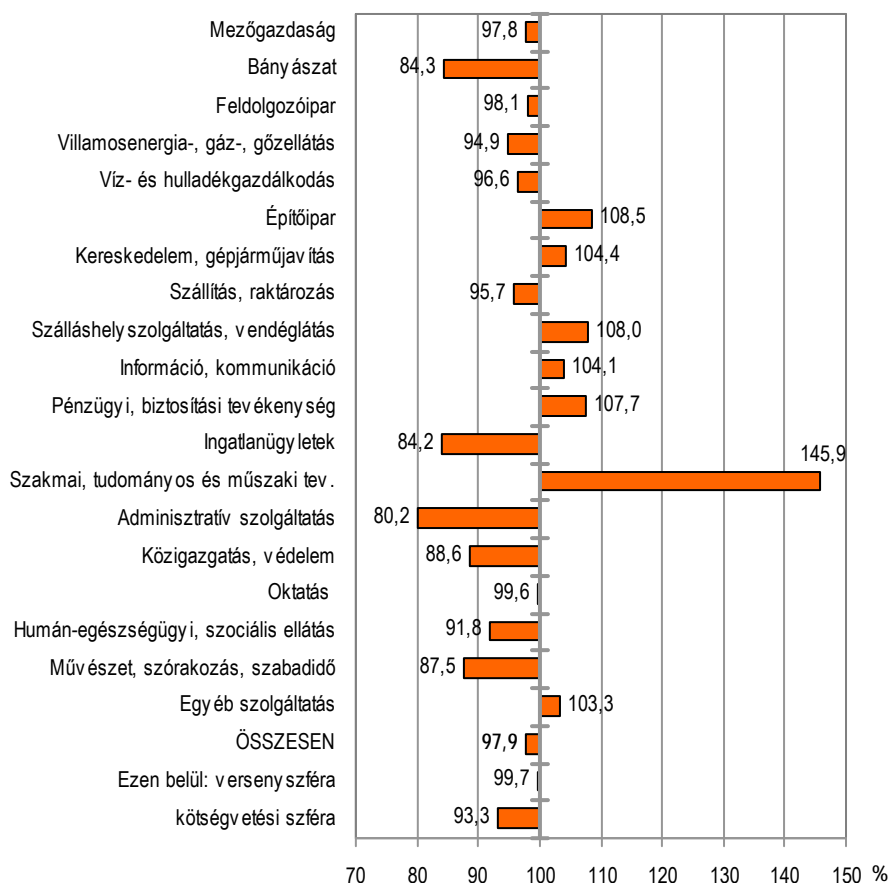
Ezzel szemben a dél-dunántúli régió másik két megyéje közül Somogyban 4,1, Tolnában 5,4%-os növekedést mutatott a versenyszférában alkalmazásban állók száma, míg a költségvetési szerveknél hasonlóképpen – 3,4, illetve 8,7%-os – csökkenést tapasztaltak. (A közszférában bekövetkezett létszámcsökkenés háttérében a közfoglalkoztatási rendszer átalakítása húzódik meg.)

A megyében alkalmazottak közül a szellemi munkát végzők száma (36 530 fő) egy, a fizikai foglalkozásúaké (43 100 fő) 2,9%-kal maradt el az egy évvel korábbtól.

A **nemzetgazdasági ágak** közül a két legnagyobb foglalkoztató a *feldolgozóipar* és az *oktatás*, ahová az alkalmazásban állók 20,4, illetve 18,3%-a tartozott. A legtöbb fizikai foglalkozásút az előbbi, a legtöbb szellemi munkát végzőt az utóbbi ágazat alkalmazta. Jelentős foglalkoztatotti hányad mutatkozott továbbá a *humán-egészségügyi, szociális ellátás* (10,7%), valamint a *kereskedelem, gépjárműjavítás* (9,8%) és a *közigazgatás* (9,0%) területén.

6. ábra

Az alkalmazásban állók számának indexe gazdasági áganként, 2011. I. félév
(előző év azonos időszaka = 100,0)



Az egyes gazdasági ágak létszámalakulását az év első felében egyaránt jellemezte növekedés, csökkenés, illetve stagnálás is. A megyei foglalkoztatásban már említett két legnagyobb ágazat közül az *oktatásban* dolgozók száma a tanév végéig stabil maradt, míg a *feldolgozóiparban* mintegy 300 fővel csökkent. A nagyobb létszámarányú területek közül az elmúlt egy év alatt minden tízedik *közigazgatásban* dolgozó kikerült az ágazatból, míg a *humán-egészségügyi, szociális ellátás* területe 760 fővel kevesebbnek tudott munkát biztosítani. A kisebb ágazatok közül a *szálláshely-szolgáltatás, vendéglátást* és az *építőipart* jellemezte nagyobb

mértékű létszámbővülés, előbbi részben a szálláshely-kapacitás bővülése indokolta. A *szakmai, tudományos és műszaki tevékenységet* végzők körében történt mintegy másfélszeres növekedés főként szervezeti változások eredménye.

Az év első felében 11 400 főt, az alkalmazotti létszám 14%-át foglalkoztatták **részmunkaidőben** a Baranya megyei szervezetek. Számuk egy év alatt 10,4%-kal, arányuk 1,6 százalékponttal növekedett. A részmunkaidős munkavállalás leginkább a szolgáltató ágazatokra jellemző, a megyében azonban a *humán-egészségügyi, szociális ellátásban* alkalmazták a legtöbb, 2725 főt, ebben az ágazatban minden harmadik munkavállaló az átlagosnál rövidebb munkaidőben dolgozott. A jelentősebb létszámot foglalkoztató ágazatok közül a *kereskedelem, gépjárműjavítás* területén minden ötödik, az *oktatásban* minden tizedik főt, a *feldolgozóiparban* pedig 12%-ukat alkalmazták csökkentett munkaidőben.

Baranyában a teljes munkaidőben alkalmazásban állók **havi bruttó átlagkeresete** 177 800 Ft volt, ami jelentősen elmaradt az országos 211 400 Ft-os átlagtól. Ezen belül a megyei költségvetési szervezeteknél dolgozók 191 100, a vállalkozásoknál lévők 170 600 Ft-ot kerestek, ami 10 ezer, illetve 46 ezer Ft-tal kevesebb a nemzetgazdaság egészére számított értékeknél.

A baranyai bruttó átlagkereset 2,2%-kal haladta meg az előző év azonos időszakának szintjét. (Országosan 3,6%-os volt a növekedés.) A versenyszférát 5,4%-os növekedés, a költségvetést – az elmúlt évben történt eseti kereset-kiegészítés kifizetése miatt – kismértékű (0,4%-os) csökkenés jellemezte.

Állományi összevetésben egyedül a költségvetés területén dolgozó szellemi foglalkozásúak bruttó bére maradt el az elmúlt évitől, a vállalkozásoknál alkalmazásban állóké jelentősen meghaladta azt, éppen úgy, mint a fizikai munkát végzőké. A két állomány közt továbbra is jelentős jövedelemkülönbség mutatkozik, a fizikai dolgozók bruttó átlagbére alig több mint fele a szellemi foglalkozásúak átlagos jövedelmének.

A korábbi időszakokhoz hasonlóan az ágazatonkénti keresetek idén is lényeges eltérést mutattak. A legjobban fizető *pénzügyi, biztosítási tevékenység* (338 600 Ft) és a legrosszabbul fizető *szálláshely-szolgáltatás, vendéglátás* (109 600 Ft) területén dolgozók havi jövedelme között mintegy háromszoros különbség mutatkozott. Az átlag felett kerestek még többek közt a *villamosenergia-, gáz-, gőzellátás, légkondicionálás* területén, a *közigazgatásban*, valamint az *oktatásban* is. Átlag alatti juttatásban az *építőipari* és az *egészségügyi* dolgozók részesültek.

A teljes munkaidőben foglalkoztatottak első félévi átlagos havi **munkajövedelme** 187 700 forintot tett ki, amelybe beletartoztak a bruttó kereseti elemeken felül az egyéb pénzbeli és természetbeni juttatások is. Ezeknek az egyéb munkajövedelmeknek az aránya (ami összességében 5,3%-ot ért el) a *villamosenergia-, gáz-, gőzellátás, légkondicionálás ágazatban* és a *közigazgatásban* volt a legmagasabb (ez utóbbi az adó- és járulékváltozások ellentételezésére havonta fizetett kompenzáció miatt alakult így).

A 2011-ben bevezetésre került családi adóalap-kedvezmény a nettó keresetek összehasonlítását megnehezítette. E kedvezmény figyelmen kívül hagyásával számítva Baranya megyében a teljes munkaidőben foglalkoztatottak **havi nettó átlagkeresete** 119 700 (ezen belül a fizikai dolgozóké 93 800, a szellemi foglalkozásúaké 146 800) Ft volt, átlagosan 1,1%-kal magasabb az egy évvel korábbinál.

Munkanélküliség

A Nemzeti Foglalkoztatási Szolgálatnál 2011 első félévének zárónapján közel 28 ezer **álláskeresőt** tartottak nyilván Baranya megyében, mintegy 1750 fővel (6,7%-kal) többet, mint egy évvel korábban. Ugyanezen időszak alatt a régió másik két megyéje közül Somogyban változatlan, Tolnában 3,0%-kal kevesebb volt a regisztrált munkanélküliek száma.

A megyén belül továbbra is a pécsi és a komlói **kirendeltséget** keresték fel a legtöbben, előbbi helyen közel 9200, utóbbin mintegy ötezer álláskeresőt tartottak nyilván a júniusi zárónapon. Az előző negyedévvél összevetve – elsősorban a szezonális foglalkoztatásnak köszönhetően – valamennyi körzetben csökkent a Munkaügyi Központokban regisztráltak száma, egy éves periódust vizsgálva azonban már nem ilyen kedvező a kép. A munkanélküliek száma (a sellyei kivételével) valamennyi körzetben emelkedett. Legrosszabb a helyzet Siklós környékén, ahol ötödével, 659 fővel többen vártak munkára, de a mohácsi kirendeltségen is 476 fővel (15,0%-kal) többen jelentkeztek, mint tavaly.

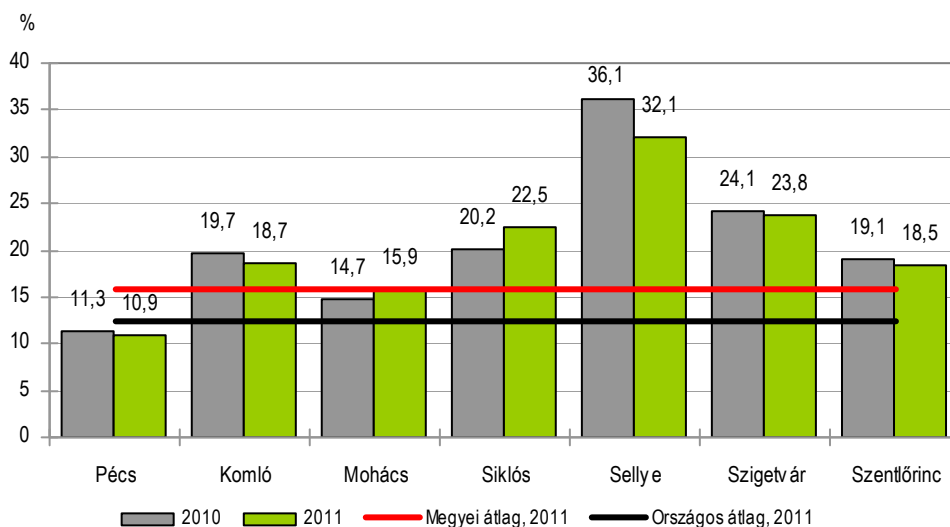
A munkanélküliek számának növekedése a férfiaknál 4,4, a nőknél 9,2%-os volt, ezzel együtt a férfiak aránya még mindig magasabb mint a nőké, ők alkották a félév végén az állástalanok 51,0%-át. Az álláskeresők **állománycsoportonkénti** megoszlása nem mutatott változást az egy évvel korábbi időponthoz képest, többségük (83,1%-uk) továbbra is a fizikai foglalkozásúak közül került ki, ezen belül a szakmunkások aránya 44,4%-os, a betanított és segédmunkásoké 26,4, illetve 29,1%-os volt. Az elmúlt egy évben a munkanélküliek száma mind a fizikai állományúak körében, mind a szellemi munkakörből kikerülteknél növekedett, előbbieknél 6,7%-kal, utóbbiaknál 7,4%-kal.

A munkanélküliek közel fele (13 550 fő) kevesebb, mint 6 hónapja kereste fel a Munkaügyi Központot, ők 2 ezerrel voltak többen, mint egy évvel ezelőtt. Ezzel szemben a tartós munkanélküliek (7866 fő), vagyis az egy éven túl állás nélkül lévők száma is, aránya is csökkent, utóbbi 32,9%-ról 28,3%-ra.

Baranya megyében a **nyilvántartott álláskeresők gazdaságilag aktív népességhez viszonyított aránya** 15,8% volt, ami 2010. év júniusához képest nem mutatott elmozdulást, de továbbra is rosszabb az országos átlagnál (12,5%). A megyék rangsorában Baranya a 8. legmagasabb munkanélküliségi rátával megőrizte a helyét a középmezőnyben. A megye kirendeltségeinek többségében – a mohácsi és siklói kivételével – javult a foglalkoztatási helyzet. Közben a munkaügyi kirendeltségek adatai alapján a legkedvezőbb változás a sellyei térséget jellemezte, ahol a ráta értéke 4 százalékponttal volt alacsonyabb, mint egy évvel korábban, addig az elhelyezkedési esélyek továbbra is az itt élőkénél maradtak a legrosszabbak. Sellye környékén a ráta közel háromszorosa volt a megyeszékhelyen élők mutatójának, vagyis minden 10 aktív lakosból 3 nem talált magának munkahelyet.

7. ábra

Az álláskeresők gazdaságilag aktív népességhez viszonyított aránya kirendeltségenként, június



Az iskolaév befejezésével megnövekedett a munkaerőpiacra beáramló **pályakezdő** álláskeresők száma, 2011. június végén 2550-en vártak az első munkahelyükre, az egy évvel korábbi létszámhoz képest 6,2%-kal többen. Az újonnan bekerültek több mint harmada semmilyen szakképesítéssel nem rendelkezett. A nyilvántartott pályakezdő álláskeresők az összes regisztrált álláskereső 9,2%-át tették ki.

A bejelentett **üres álláshelyek** száma tovább nőtt a megyében, melyek zöme a korábbi időszakokhoz hasonlóan a fizikai foglalkozásúaknak kínált munkalehetőséget. A munkáltatók a zárónapon 1649 álláshelyet kínáltak, az egy évvel korábbi 857-tel szemben, így egy betöltetlen munkahelyre 17 álláskereső jutott.

A regisztrált munkanélküliek 57,8%-a volt jogosult a **munkanélküli ellátás** valamely formájára a félév végén: a támogatottak 36,6%-a álláskeresési ellátást (álláskeresési járadékot, valamint segélyt), 63,4%-uk szociális ellátást kapott. Az álláskeresési járadék 4007 fő részére került kifizetésre, az érintettek átlagosan havi bruttó 52 252 Ft-ot kaptak. 2011 januárjától számos változás érintette az ellátás területét: megszűntek a régi közfoglalkoztatási formák (közhasznú, közcélú és közmunka programok) és helyettük új támogatási elemek (rövid időtartamú, hosszabb időtartamú, vállalkozásokat érintő és országos közfoglalkoztatás) kerültek bevezetésre, valamint a rendelkezésre állási támogatást bérpótló juttatás váltotta fel. Ez utóbbit Baranyában már 3517-en vehették igénybe. Aktív foglalkoztatáspolitikai eszközökkel júniusban összesen 9746 főt támogattak, két és félszer annyit, mint egy évvel korábban. A támogatottak 73%-a a közfoglalkoztatásban volt érintett, 12,8%-uk részesült bér- és járulék jellegű hozzájárulásban, ennél kisebb hányaduknak a képzését támogatták, illetve segítették a vállalkozóvá válását.

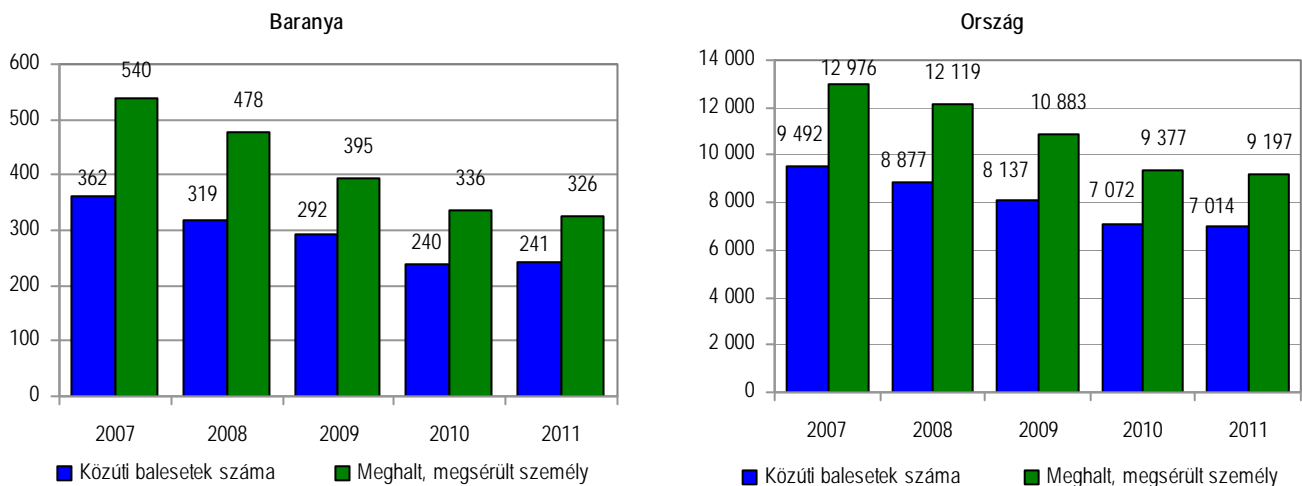
Közúti közlekedési balesetek

Baranya megye területén 2011 első félévében 241 **személyi sérüléssel járó közúti balesetet** regisztráltak, alig valamivel többet, mint az előző év azonos időszakában. Ezen belül azonban az ittasan okozottak száma – amelyek a balesetek bő egytizedét jelentették – több mint ötödével volt magasabb az egy évvel korábbinál. Az idei első félévben az összes baleset kétharmada a könnyű-, közel háromtizede a súlyos sérüléssel kategóriába tartozott, míg a halálos balesetek aránya 3,7% volt. A könnyű sérüléssel végződő balesetek száma 2010 első félévéhez képest 6,6%-kal nőtt, míg a súlyosaké valamelyest mérséklődött, a halálosaké csaknem felére esett vissza.

Az év első hat hónapjában a megyében bekövetkezett közúti balesetekben 326 **személy** – a tavalyinál 3%-kal kevesebb – **sérült meg, illetve vesztette életét**. Ezen belül azonban a könnyen sérültek száma 3,5%-kal nőtt, a súlyosaké 7,9%-kal mérséklődött, míg a meghaltaké több mint a felével visszaesett.

A balesetek okozóit tekintve – hogy csak a legfőbb csoportokat említsük – az esetek 57%-a a személygépkocsi-vezetők, 12%-a a kerékpárosok, 6,6–6,6%-a a motorkerékpárosok, a gyalogosok és az utasok hibájából következett be, míg 5,8%-a a tehergépkocsi-vezetőkhez köthető. A személygépkocsi-vezetők mulasztásából bekövetkezett közúti balesetek száma a tavalyi félévhez képest 11%-kal csökkent, miközben a többi kategóriában – a tehergépkocsi-vezetőket leszámítva, ahol mintegy hattizedes visszaesést regisztráltak – általában növekedés volt tapasztalható. Így a kerékpárosok által okozott balesetek száma tavalyhoz képest több mint másfélszeresére, a motorkerékpárosokhoz köthetőké a duplájára, az utasokra visszavezethetőké pedig több mint két és félszeresére emelkedett, míg a gyalogosok okozta baleseteké „mindössze” 6,7%-kal nőtt.

A személy sérüléses balesetek számának alakulása, I. félév



Bűnözés

Baranya megyében 2011 első félévé során 8300 **bűncselekményt** regisztráltak, nagyjából negyedével többet, mint egy évvel korábban (országos átlagban lényegében nem változott a bűnesetek száma). Ezzel Baranya a 19 megye közül a hatodik legfertőzöttebbnek bizonyult, 100 000 lakosra 2120 bűncselekmény jutott.

A legnagyobb mértékű növekedés mind a megyében, mind országosan a közrend elleni és a gazdasági bűncselekmények körében következett be. A megyében az első félév során elkövetett 2143 **közrend** elleni bűncselekmény 89%-kal haladta meg az előző év hasonló időszakában regisztráltak (országos átlagban kisebb mértékű 20%-os növekedés következett be). Különösen a közbizalom ellen irányuló esetek száma ugrott meg jelentősen, a tavalyinak csaknem 2,3-szeresére, de számottevően növekedett a köznyugalom és a közegészség elleniek előfordulása is. Az első félévben jelentősen megszorodtak a **gazdasági** bűncselekmények, januártól júniusig összesen 590 esetet regisztráltak, 88%-kal többet, mint tavaly ugyanebben az időszakban (országosan 31%-kal gyarapodott a számuk). A gazdasági ügyek közül a pénzügyi bűncselekmények száma több mint két és félszeresére, a gazdálkodási kötelességeket és a gazdálkodás rendjét sértő bűnesetek száma több mint másfélszeresére növekedett.

Bár számuk az előbbieknél kisebb mértékben emelkedett, a bűncselekmények döntő hányadát, (54%-át) még mindig a **vagyon** elleniek tették ki. Az év első hat hónapja során a megyében ismertté vált 4490 eset mintegy 14%-kal haladta meg a tavalyit (országosan 8%-kal mérséklődött a számuk).

Növekedés mutatkozott még a **házasság, család, ifjúság és nemi erkölcs** elleni bűncselekmények számában is, az első félév során ismertté vált 141 eset 5%-kal haladta meg a tavalyit.

A többi bűncselekmény-típus esetében csökkenés következett be. Az év első hat hónapjában regisztráltak 528 **személy** elleni bűneset 17%-kal, a 297 **közlekedési** ügy 18%-kal, az **államigazgatás, igazságszolgáltatás és a közélet tisztasága** ellen elkövetett 104 bűncselekmény 13%-kal volt kevesebb az egy évvel korábinál.

Az első félév során 2648 baranyai lakóhelyű **bűnelkövető** vált ismertté, 2%-kal kevesebb mint egy évvel korábban.

Táblázatok

Összehasonlító adatok (megye – régió – ország)

2011. I. félév

Megnevezés	Baranya	Somogy	Tolna	Dél-Dunántúl	Ország
	megye				
Lakónépesség					
Népesség száma, ezer fő ^{a)}	391	318	231	941	9 986
Népesség indexe	99,4	99,2	98,9	99,2	99,7
Ipar					
Termelés volumenindexe ^{b)}	100,5	102,1	110,3	103,9	108,0
Egy lakosra jutó termelési érték ^{b)} , ezer Ft	339,1	757,9	666,2	561,0	1 095,1
Termelés volumenindexe ^{c)}	99,9	100,7	110,7	102,8	107,2
Értékesítés volumenindexe ^{c)}	99,3	101,4	110,2	103,0	101,7
Ezen belül: belföldi	99,6	101,2	105,9	103,0	88,3
export	98,9	101,4	130,7	102,9	111,3
Értékesítésből az export aránya, %	43,6	87,8	20,9	62,6	63,6
Építőipar					
Építőipari termelés volumenindexe ^{d)}	94,6	35,6	115,0	66,7	88,9
Egy lakosra jutó termelési érték, ^{d)} ezer Ft	31,2	27,2	40,3	32,1	46,7
Turizmus					
Vendégek száma, ezer	91,4	114,4	23,3	229,1	3 228,5
Vendégek számának indexe	81,7	87,2	84,0	84,6	103,8
Vendégéjszakák száma, ezer	193,1	252,8	48,6	494,4	7 895,0
Vendégéjszakák számának indexe	79,9	82,5	79,2	81,2	102,9
Regisztrált vállalkozások^{e)}					
Regisztrált vállalkozások száma	56 571	54 159	33 951	144 681	1 627 716
1000 lakosra jutó vállalkozás	145	170	147	154	163
Beruházás					
Teljesítményérték, millió Ft	29 464	23 381	22 980	75 826	1 247 459
Egy lakosra jutó teljesítményérték, ezer Ft	75,3	73,5	99,4	80,6	124,9
Gazdasági aktivitás^{f)}					
Aktivitási arány, %	53,7	51,7	52,3	52,7	55,6
Foglalkoztatási arány, %	47,0	44,8	47,8	46,5	49,6
Munkanélküliségi ráta, %	12,4	13,3	8,7	11,8	10,8
Alkalmazásban állók száma és keresete^{g)}					
Alkalmazásban állók					
száma, ezer fő	79,6	68,2	45,3	193,1	2 677,7
számának indexe	97,9	99,1	102,3	99,3	100,2
havi bruttó átlagkeresete, Ft	177 751	165 559	187 167	175 536	211 381
havi bruttó átlagkeresetének indexe	102,2	104,2	105,2	103,7	103,6
havi nettó átlagkeresete ^{h)} , Ft	119 738	112 871	126 190	118 758	140 329
havi nettó átlagkeresetének indexe ^{h)}	101,1	102,5	105,9	102,7	105,2
Lakásépítés					
Épített lakás	185	149	52	386	5 585
Épített lakások indexe	98,4	58,2	54,7	71,6	64,8
Tízezer lakosra jutó épített lakások száma	4,7	4,7	2,2	4,1	5,6

a) 2011. január 1-jén.– b) A 4 főnél többet foglalkoztató szervezetek telephely szerinti adatai.– c) A 49 főnél többet foglalkoztató szervezetek székhely szerinti adatai.– d) A 4 főnél többet foglalkoztató szervezetek székhely szerinti adatai.– e) Az országos adatok a külföldön működőkkel együtt.– f) A KSH munkaerő-felmérése alapján, II. negyedévi adatok.– g) A 4 főnél többet foglalkoztató vállalkozások, létszámhatártól függetlenül a költségvetési szervek és a kijelölt nonprofit szervezetek székhely szerinti adatai.– h) Családi kedvezmény nélkül.

Index: előző év azonos időszaka (időpontja) = 100,0

Gazdasági-társadalmi jelzőszámok I., 2011

Megnevezés	Baranya megyében				Országosan, I. félév
	I. n. év	I. félév	I–III. n. év	I–IV. n. év	
Ipari termelés értéke ^{a)} , millió Ft	64 083	132 727			10 935 168
előző év azonos időszaka = 100,0	105,0	100,5			108,0
Ipari termelés értéke ^{b)} , millió Ft	51 965	103 884			9 925 349
előző év azonos időszaka = 100,0	104,8	99,9			107,2
Ipari értékesítés ^{b)} , millió Ft	54 408	110 087			10 910 866
előző év azonos időszaka = 100,0	101,9	99,3			101,7
Ezen belül: belföldi értékesítés, millió Ft	32 996	62 126			3 970 751
előző év azonos időszaka = 100,0	104,2	99,6			88,3
export, millió Ft	21 412	47 961			6 940 115
előző év azonos időszaka = 100,0	98,6	98,9			111,3
Építőipari termelés értéke ^{c)} , millió Ft	4 924	12 224			466 439
előző év azonos időszaka = 100,0	97,0	94,6			88,9
Épített lakások száma	76	185			5 585
előző év azonos időszaka = 100,0	93,8	98,4			64,8
Megszűnt lakások száma	14	26			991
előző év azonos időszaka = 100,0	140,0	123,8			105,1
Kiadott lakásépítési engedélyek száma	33	215			5 877
előző év azonos időszaka = 100,0	14,2	72,4			64,1
Élveszületések száma	790	1 457			41 586
előző év azonos időszaka = 100,0	89,9	87,7			92,0
Halálozások száma	1 335	2 588			66 034
előző év azonos időszaka = 100,0	102,8	98,4			101,6
Természetes szaporodás, fogyás (–)	–545	–1 131			–24 448
előző év azonos időszaka = 100,0	129,8	116,8			123,6
A kereskedelmi szálláshelyek vendégj- szakáinak száma	65 319	193 067			7 894 973
előző év azonos időszaka = 100,0	85,6	79,9			102,9
Ebből: külföldiek	11 040	51 616			4 145 803
előző év azonos időszaka = 100,0	74,2	76,7			105,9
Beruházások teljesítményértéke, millió Ft	11 555	29 464			1 247 459
Alkalmazásban állók száma ^{d)}	78 007	79 607			2 677 718
előző év azonos időszaka = 100,0	98,4	97,9			100,2
Alkalmazásban állók havi bruttó átlagke- resete ^{d)} , Ft	176 004	177 751			211 381
előző év azonos időszaka = 100,0	99,1	102,2			103,6
Alkalmazásban állók havi nettó átlagkere- sete ^{d) e)} , Ft	118 848	119 738			140 329
előző év azonos időszaka = 100,0	98,5	101,1			105,2
Alkalmazásban állók átlagos havi munka- jövedelme ^{d)} , Ft	184 939	187 708			225 061
előző év azonos időszaka = 100,0	99,6	102,0			103,7

a) A 4 főnél többet foglalkoztató szervezetek telephely szerinti adatai, az indexek összehasonlító áron.– b) A 49 főnél többet foglalkoztató szervezetek székhely szerinti adatai, az indexek összehasonlító áron.– c) A 4 főnél többet foglalkoztató szervezetek székhely szerinti adatai, az indexek összehasonlító áron.– d) A 4 főnél többet foglalkoztató vállalkozások, létszámhatártól függetlenül a költségvetési szervek és a kijelölt nonprofit szervezetek székhely szerinti adatai.– e) Családi kedvezmény nélkül.

Gazdasági-társadalmi jelzőszámok II., 2011

Megnevezés	Baranya megyében				Országosan, II. n. év
	I. n. év	II. n. év	III. n. év	IV. n. év	
Foglalkoztatottak száma ^{a)} , ezer fő	139,8	142,9			3 808,8
előző év azonos időszaka = 100,0	98,1	96,6			100,8
Munkanélküliek száma ^{a)} , ezer fő	24,2	20,2			460,7
előző év azonos időszaka = 100,0	100,4	89,8			97,3
Gazdaságilag inaktív népesség száma ^{a)} , ezer fő	140,6	140,7			3 406,7
előző év azonos időszaka = 100,0	102,2	105,5			99,1
Munkanélküliségi ráta ^{a)} , %	14,7	12,4			10,8
Nyilvántartott álláskeresők száma az időszak végén	31 959	2 7763			553 346
előző év azonos időpontja = 100,0	105,1	106,7			101,3
Álláskeresési járadékban részesültek száma az időszak végén	5 789	4 076			99 146
előző év azonos időpontja = 100,0	95,3	92,8			85,2
Álláskeresési segélyben részesültek száma az időszak végén	2 973	1 923			46 705
előző év azonos időpontja = 100,0	111,2	114,1			94,5
Szociális ellátásban részesültek száma az időszak végén ^{b)}	11 150	10 170			174 670
előző év azonos időpontja = 100,0	109,5	108,8			108,0

a) A KSH munkaerő-felmérése alapján.– b) Tartalmazza a rendelkezésre állási támogatásban, a rendszeres szociális segélyben és a bérpótló juttatásban részesülők számát.

További információk, adatok (linkek):

[Részletes megyei adatok](#)

[stADAT-táblák](#)

[Módszertan](#)

Elérhetőségek:

Felelős szerkesztő: dr. Horváth József
További információ: Berettyánné Halas Judit
Telefon: (+36-72) 533-319 judit.halas@ksh.hu

[Információs szolgálat](#), telefon: (+36-72) 533-300