



Statisztikai tájékoztató

Veszprém megye, 2011/1

Tartalom

Bevezető	2
Ipar	2
Beruházás	4
Építőipar	4
Lakásépítés	5
Turizmus	6
Gazdasági szervezetek	8
Foglalkoztatottság, keresetek	9
Népmozgalom	12
Táblázatok	13

További információk, adatok (linkek)

Elérhetőségek

Bevezető

2011 első negyedében Veszprém megyében az ipari termelés volumene 18, az értékesítés 11%-kal, ezen belül az exportbevétel egyötödével nőtt, a belföldi értékesítés ugyanakkor 14%-kal csökkent az előző év azonos időszakához képest. A megyei székhelyű gazdasági szervezetek folyó áron egynegyedével többet fordítottak beruházásokra, mint egy évvel korábban. Az építőipar teljesítménye 20%-kal növekedett. Egytizedével több új lakás készült el, és a kiadott építési engedélyek száma is jelentősen emelkedett. A kereskedelmi szálláshelyeken 5,2%-kal nőtt a vendégek, és 7,1%-kal a vendégéjszakák száma. A negyedév végén 1282-vel több gazdasági szervezetet tartottak nyilván. A foglalkoztatottak száma a versenyszférában 5,1%-kal nőtt, a költségvetési intézményekben pedig 4,6%-kal kevesebben dolgoztak. A nyilvántartott álláskeresők száma egy év alatt 11%-kal, 21 ezer főre csökkent. Az alkalmazásban állók nettó átlagkeresete – az egy évvel korábbihoz hasonlóan – 115 ezer forint volt. A fogyasztói árak 4,2%-os emelkedése mellett a keresetek reálértéke 4,1%-kal csökkent. A születések és halálozások különbségéből adódó természetes fogyás üteme tovább gyorsult.

Ipar

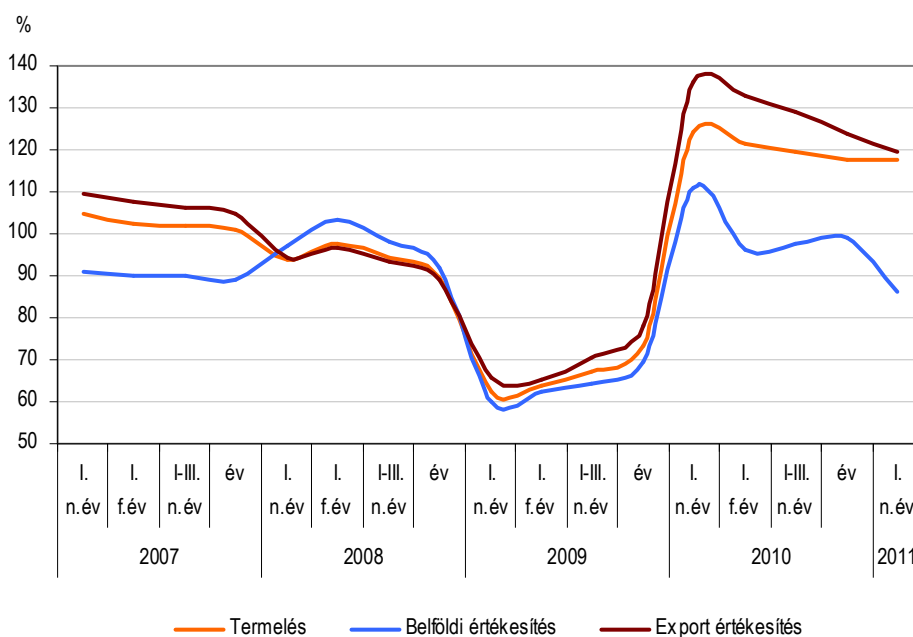
2011 első negyedében a megyei ipar termelése – a 4 főnél többet foglalkoztató vállalkozások telephely szerinti adatai alapján – 154 milliárd forintot tett ki, ami a közép-dunántúli régió össztermelésének valamivel több, mint egytizede. Az ipari tevékenység volumene 16%-kal nőtt az előző év azonos időszakához képest. Az egy lakosra jutó termelés értéke 431 ezer forint volt, kevesebb, mint a régiós átlag négytizede.

A megyei székhelyű, 49 főnél többet foglalkoztató ipari vállalkozások 137 milliárd forint termelési értéket állítottak elő, ami összehasonlítva áron 18%-kal meghaladta az egy évvel korábbit.

1. ábra

Az ipari termelés és értékesítés volumenindexe*

(előző év azonos időszaka = 100,0%)



* A 49 főnél többet foglalkoztató szervezetek székhely szerinti adatai.

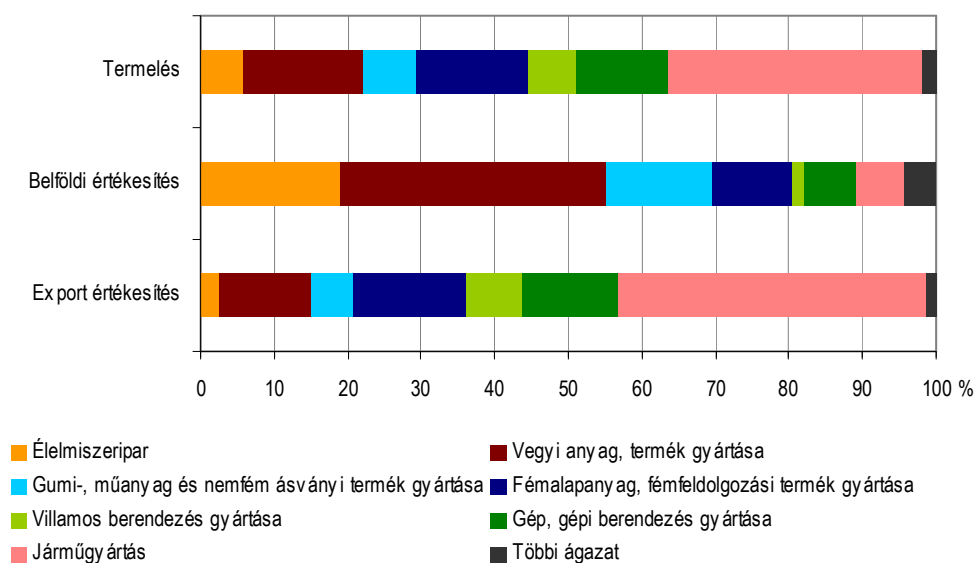
A megye ipari termelését csaknem teljes egészében a feldolgozóipar teljesítménye határozza meg, amelynek legnagyobb súlyú ágazatcsoportja a járműipar, kibocsátása a negyedével nőtt a 2010. január-márciusi időszakhoz képest. Több mint 80%-kal bővült a gépek, gépi berendezések, 6,4%-kal a vegyi anyagok, 5,4%-kal pedig a fémalapanyagok, fémfeldolgozási termékek előállított mennyisége, az élelmiszeripar termelési volumene ugyanakkor 12%-kal elmaradt a tavalyitól.

A termelés bővülését a külföldi felvevőpiacok növekvő kereslete alapozta meg. A feldolgozóipari termékek négyötöde (106 milliárd forint) került külföldre, ennek hattizedét a gépipar (ezen belül négytizedét a járműgyártás) produktumai adták. A feldolgozóipar kivitele együttesen az ötödével emelkedett 2010 első negyedéhez viszonyítva. Jelentős ágazatai közül a gépek, gépi berendezések külföldi értékesítéséből 83%-kal több árbevétel folyt be, mint egy évvel korábban, a járműipari export a negyedével, a vegyi anyagoké pedig több mint egytizedével bővült.

A feldolgozóipar a hazai piacokon az előző évinél 17%-kal kevesebb, 24 milliárd forint értékű árbevételt ért el. A bevétel több mint egyharmada a vegyipari termékek értékesítéséből származott, amelyek eladási volumene 30%-kal visszaesett. Az élelmiszeripar termékei iránti belföldi kereslet a háromnegyedére apadt, a járműipar bevétele pedig 13%-kal csökkent. Gépekből, gépi berendezésekből, valamint gumi-, műanyag, nemfém ásványi termékekből ugyanakkor (13, illetve 16%-kal) többet értékesítettek az ipari szervezetek, és jelentősen erősödött a villamos berendezések iránti hazai kereslet is.

2. ábra

A feldolgozóipari termelés és értékesítés megoszlása ágazatonként, 2011. I. negyedév*



*A 49 főnél többet foglalkoztató szervezetek székhely szerinti adatai.

A legalább 50 fős ipari szervezetek átlagos létszáma 7,5%-kal bővült 2010 első negyedéhez képest. Az összes foglalkoztatott (19 és félezer fő) több mint négytizedét a gépiparban, ezen belül 4700 főt a járműgyártásban alkalmazták.

A termelés az alkalmazásban állók számánál nagyobb mértékben nőtt, így az ipari termelékenység (az egy alkalmazásban állóra jutó termelés értéke) 9,6%-kal emelkedett Veszprém megyében.

Beruházás

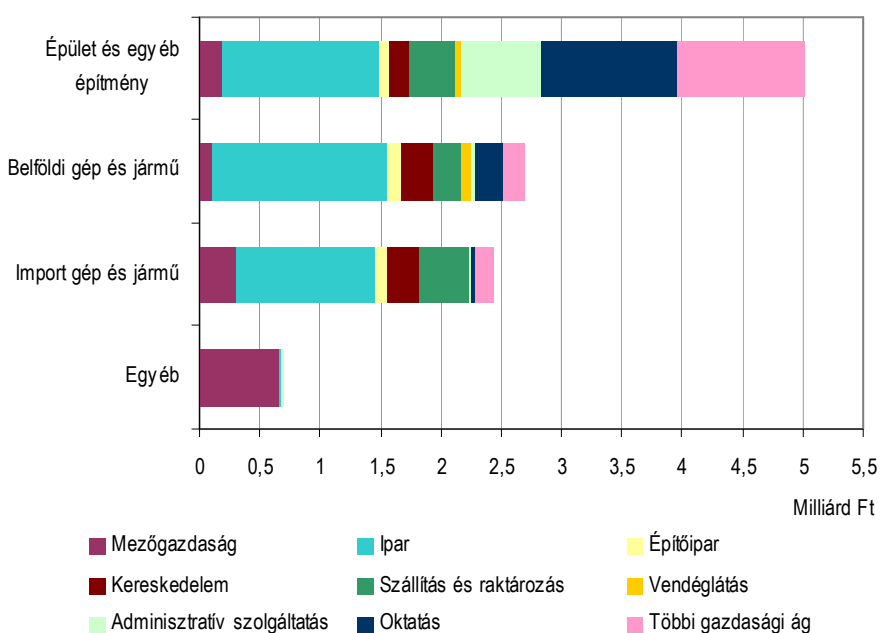
A Veszprém megyei székhelyű gazdasági szervezetek 2011 I. negyedévében 10,8 milliárd forint értékű beruházást valósítottak meg, folyó áron egynegyedével többet, mint egy évvel korábban. Egy lakosra 30 ezer forint beruházási teljesítményérték jutott, amely az országos átlagnál (52 ezer forint) jóval alacsonyabb.

A termelő ágak közül a legnagyobb súlyú (37%) ipar beruházásai folyó áron nem változtak. A mezőgazdaságba a harmadával többet, míg az építőiparba 30%-kal kevesebbet investáltak.

A szolgáltatások területén a 2010 első negyedévi alacsony bázishoz képest az oktatásban a hatszorosára, míg az adminisztratív szolgáltatások területén tízszeresére nőtt a beruházási ráfordítások nagysága. Kisebbs mértékben emelkedett a befektetések volumene a szállításban (8,9%-kal) és a kereskedelemben (5,5%-kal), ugyanakkor kétötödével csökkent a vendéglátásban.

3. ábra

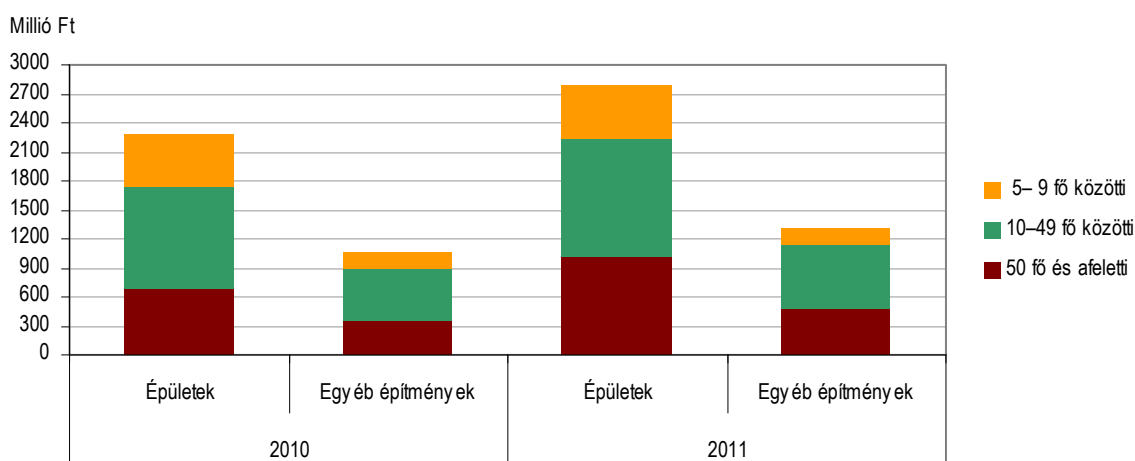
A beruházások teljesítményértéke, 2011. I. negyedév



Anyagi-műszaki összetétel szerint az év első három hónapjában a beruházások 25%-a hazai, 23%-a import gép, berendezés, jármű beszerzésére irányult, épületek és egyéb építmények építésére pedig 46% beruházási hányad jutott.

Építőipar

2011 első negyedévében a megyei székhelyű, 4 főnél többet foglalkoztató építőipari szervezetek 4,1 milliárd forint termelési értéket állítottak elő, összehasonlítva az előző évi alacsony bázishoz képest egyötödével többet. Ezen belül mindkét építményfőcsoport teljesítménye hasonló mértékben növekedett.

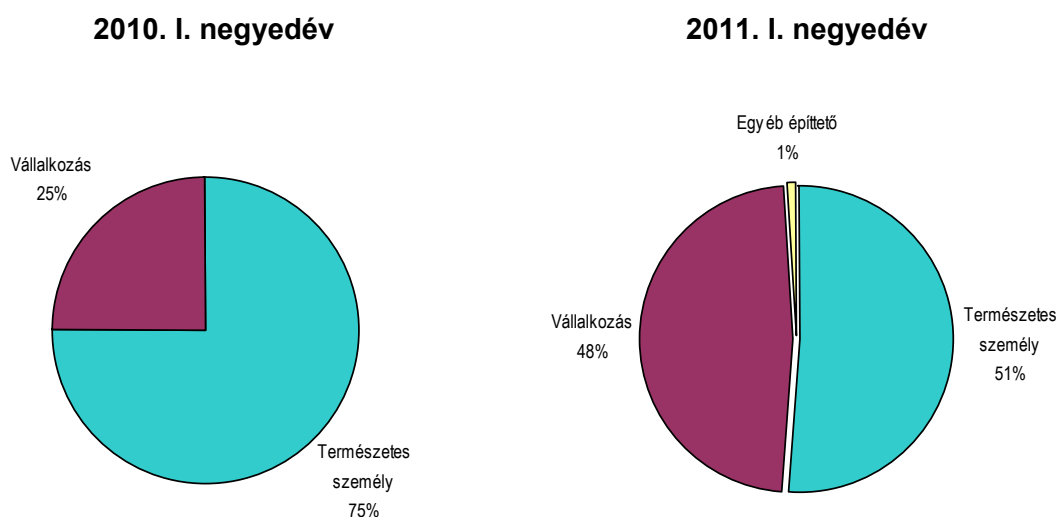
Az építőipari termelés összetétele létszám-kategóriák szerint, 2011. I. negyedév


Az építőipari termelés több mint négyötöde a lakó- és nem lakóépület építése, az épületgépészeti szerelés, a bontás, építési terület előkészítése és a közműépítés alágazatokban realizálódott. A termelés volumene ez utóbbiban a háromszorosára emelkedett a vörösiszap sújtotta települések új ivóvíz-, szennyvíz- és csapadékvíz- csatorna beruházásainak következtében. Valamennyi nagyobb súlyú alágazatban termelés növekedés volt tapasztalható, kivéve az út, vasút építéseket, ahol 62%-os visszaesés mutatkozott.

Az év első három hónapjában 20%-kal emelkedett az építőipari felszámolási és végelszámolási eljárások száma, különösen a végelszámolások nőttek jelentősen (60%-kal). Az építőipari rendelésállomány adatok is azt mutatják, hogy az ágazat rendkívül kevés munkához jut. A március végi szerződésállomány volumene közel 40, míg az évkezdettől a negyedév végéig kötött új szerződések értéke 16%-kal esett vissza az egy évvel korábbihoz képest.

Lakásépítés

2011 első 3 hónapjában Veszprém megyében 137 lakás épült és 168 új lakásra adtak ki építési engedélyt. Az új lakások száma 10-, az építési engedélyeké 24%-kal volt több mint 2010 ugyanezen időszakában. Országosan jelentősen visszaesett az építési kedv, 35%-kal kevesebb új lakás épült, az építési engedélyek száma pedig felére csökkent.

Az új lakások megoszlása építető szerint


Az elmúlt időszakokra jellemző vállalkozói lakásépítés csökkenése most megállni látszik, hiszen a lakások közel felét vállalkozások építették, csaknem kizárólagosan a megyeszékhelyen. Az új lakások fele-fele arányban saját használatra, illetve értékesítésre épültek.

1. tábla

Lakásépítés, építési engedélyek, 2011. I. negyedév

Megnevezés	Épített lakás		Kiadott lakásépítési engedélyek	
	száma	2010. I. negyedév = 100,0	száma	2010. I. negyedév = 100,0
Megyeszékhely	81	13-szoros	3	33,3
Többi város	20	29	115	194,9
Községek	36	73,5	50	74,6
Összesen	137	110,5	168	124,4

Az új lakások közel 40%-a négy vagy ennél több szobával rendelkezik, átlagos alapterületük 89 m². Kilenctizedüket vezetékes gázzal látták el, és mindössze 8 lakást nem kapcsoltak közműves csatornahálózatra.

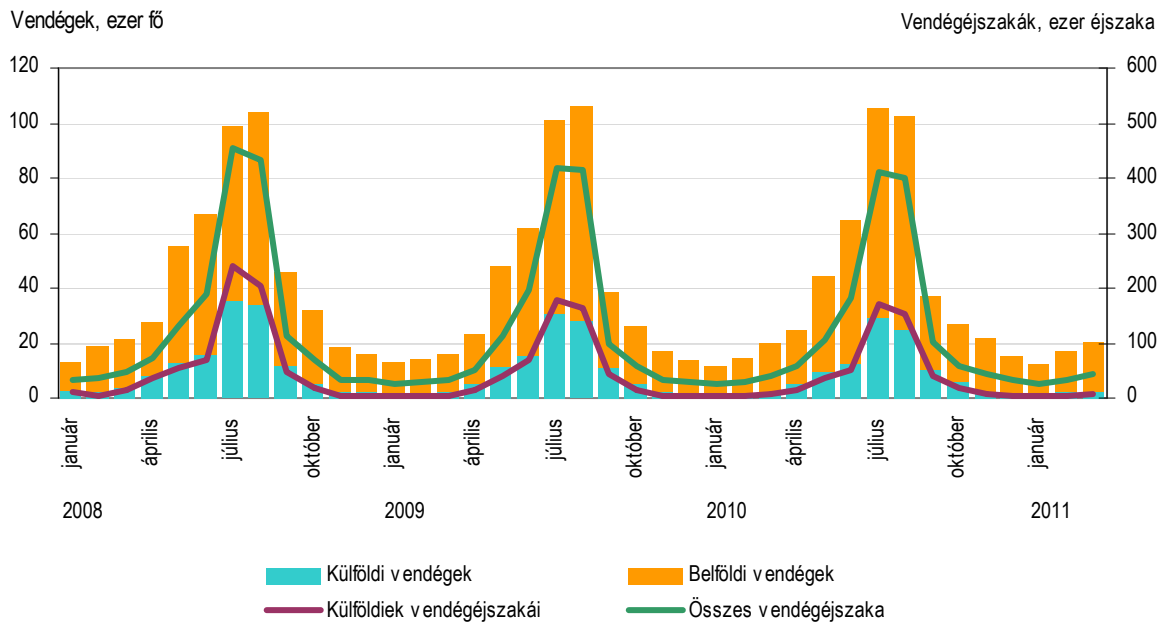
A 168 építési engedély héttizedét a városokban adták ki. A vörösiszap-katasztrófában érintett Devecserben 76, Kolontáron 29 új lakás építését engedélyezték 2011 első negyedévében.

Turizmus

2011 első negyedévében a megye kereskedelmi szálláshelyein 49 ezer vendég 105 ezer vendégéjszakát töltött el. A külföldi és a belföldi vendégforgalom egyaránt bővült, ennek eredményeként a vendégek összlétszáma 5,2%-kal, eltöltött vendégéjszakáik száma 7,1%-kal nőtt az előző év azonos időszakához képest.

A teljes vendégkör csaknem kilenctizedét a hazai vendégek tették ki, számuk 4,9%-kal, igénybe vett vendégéjszakáik száma 6,9%-kal haladta meg a tavaly január-márciusi forgalmat. Külföldről – elsősorban az európai kontinens országaiból – 5700 fő érkezett, ők 14 700 éjszakát töltöttek el a kereskedelmi szálláshelyeken. A külföldiek száma 7,4%-kal, vendégéjszakáik száma 8,2%-kal nőtt az egy évvel korábbihoz képest. A külföldi vendégkör közel egyötödét adó német látogatók száma 27%-kal, az osztrákoké 2,6%-kal csökkent, emellett negyedével visszaesett a francia, több mint harmadával pedig az ukrán vendéglétszám. Másfélszer annyian keresték fel ugyanakkor a megyét Szlovákiából, 40%-kal többen Olaszországból, és több mint kétszeresére nőtt a román, cseh, orosz vendégek száma. A külföldiek a tavalyinál valamivel hosszabb időt, átlagosan 2,6 éjszakát, míg a hazai vendégek 2,1 éjszakát töltöttek el a szálláshelyeken. A megyébe érkezők fele (a külföldiek négytizede) a Balaton környékén szállt meg, ahol a vendégek száma 8,8, a vendégéjszakáké 5,2%-kal csökkent.

A kereskedelmi szálláshelyek vendégforgalma havonként

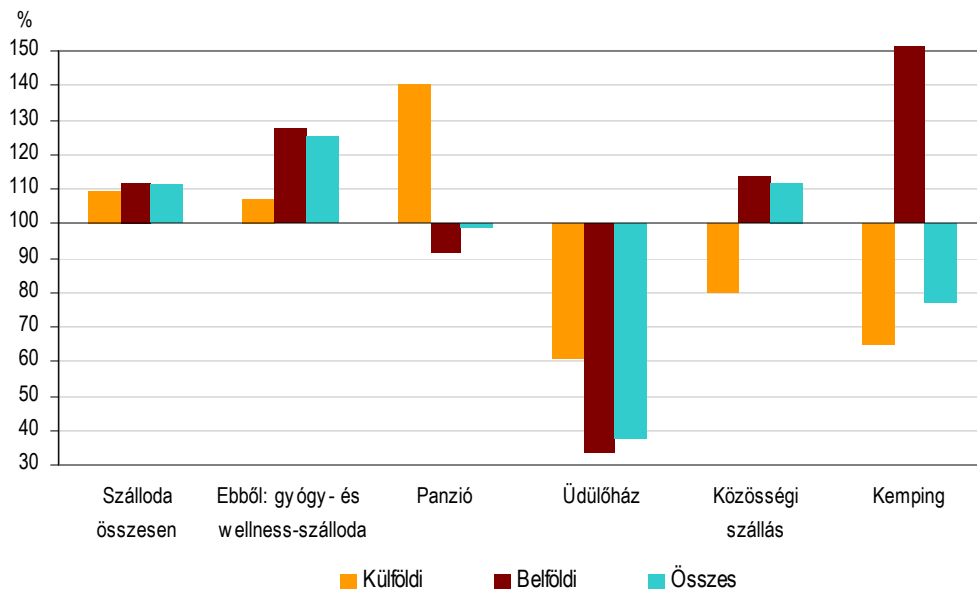


A vendégek négyötöde a szállodákat vette igénybe. A március végén működő összesen 38 egység belföldi vendégéjszakáinak száma 12%-kal, a külföldieké 9,4%-kal nőtt 2010 első negyedévéhez viszonyítva. A szállodák kihasználtsága a január-márciusi időszakban kedvezőbb volt a tavalyinál: kiadható szobáik 29%-át értékesítették (országosan viszont ennél magasabb, 36%-os foglaltság jellemezte a szállástípust).

A szállodákon belül a gyógy- és wellness-szállodák összesen negyedével több vendégéjszakát regisztráltak, mint egy évvel korábban. A panziókban a külföldi, a közösségi szállásokon és a kempingekben a belföldi vendégforgalom élénkült. Az üdülőházakat ezzel szemben a tavalyinál jóval kevesebben vették igénybe, így vendégéjszakáik száma csaknem egyharmadára visszaesett.

A vendégéjszakák számának alakulása szállástípusonként, 2011. január–március

(előző év azonos időszaka = 100,0%)



A megyei kereskedelmi szálláshelyek március végéig 1,5 milliárd forint bruttó árbevételt értek el, aminek közel fele szállásdíjból származott. A bevételek folyó áron 7,6%-kal, ezen belül a szállásdíj-bevételek 11%-kal nőttek. A január-márciusi időszakban egy kiadott szoba átlagára bruttó 13 600 forintot tett ki, ami 5%-kal magasabb a tavalyinál. A belföldi vendégek a szállásdíjak harmadát üdülési csekkkel egyenlítették ki. A szálláshelyeken elfogadott csekkek összértéke (196 millió forint) 4,7%-kal volt kevesebb, mint egy évvel korábban.

Gazdasági szervezetek

Veszprém megyében 2011. március 31-én az egy évvel korábbinál 2,4%-kal több, 55 826 gazdasági szervezetet regisztráltak, melyeknek kilenczede vállalkozás, fennmaradó része költségvetési és társadalombiztosítási, nonprofit, valamint egyéb szervezet.

A vállalkozásokat 26-74%-os arányban társas, illetve egyéni formában jegyezték be. A 13 240 társas vállalkozás között a legnépszerűbbek a korlátolt felelősségű és a betéti társaságok voltak, az előbbiek 62, az utóbbiak 32%-os részesedést értek el. A munkavégzés jellege szerint a 37 081 egyéni vállalkozó 43%-a mellék-, 36%-a főfoglalkozásúként, és több mint egyötöde nyugdíjasként tevékenykedett. A bejegyzett egyéni vállalkozók 46%-a szerepelt az egyéni vállalkozási nyilvántartásban.

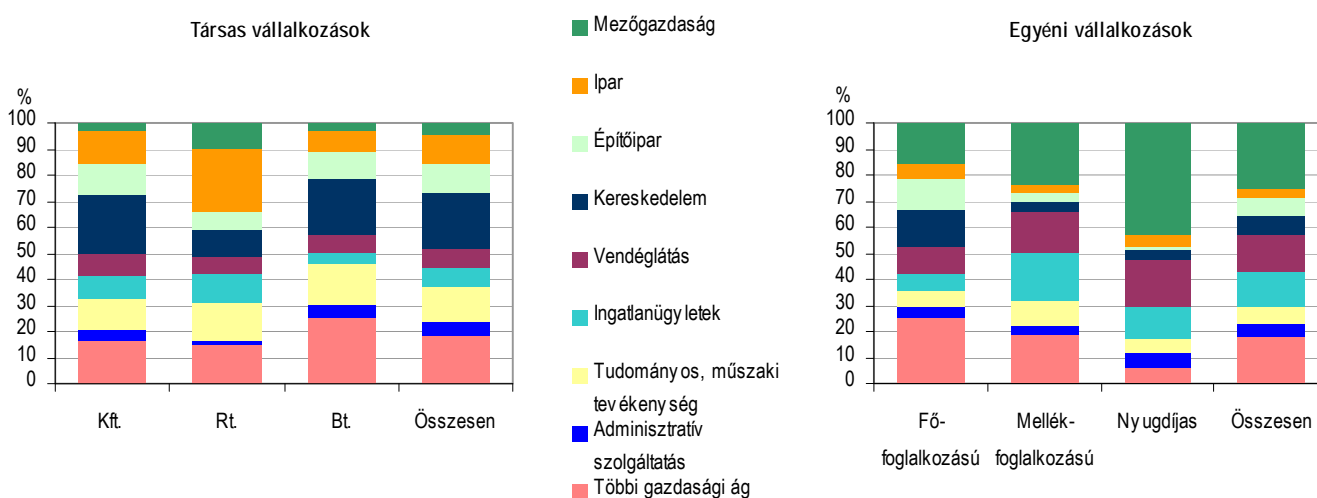
A vállalkozások túlnyomó része (98%) legfeljebb 9 főt foglalkoztató kisméretű szervezet, mindössze 30 cég tartozott a nagyfoglalkoztatók közé, és további 117 közepes méretű.

A Közép-Dunántúlon 2011 első negyedévének végén ezer lakosra 90 egyéni és 42 társas vállalkozás jutott. Az egyéni vállalkozások lakónépességre vetített mutatója a balatoni idegenforgalmi, valamint a Pápa környéki mezőgazdasági területek élénk vállalkozási tevékenységének köszönhetően Veszprém megyében (104) a nagyobb. Ugyanakkor a társas vállalkozások vonatkozásában a régió átlagánál 5-tel alacsonyabb (37) az aktivitási mutató értéke.

Főtevékenység szerint vizsgálva a mezőgazdasági vállalkozások voltak a legelterjedtebbek a megyében, minden ötödik folytatott agrártermelést. Az egyénieken belüli részarányuk még ennél is magasabb (25%). További jelentős (11-12%) arányt képviseltek a kereskedelem, a vendéglátás és az ingatlanügyletek területén lévő vállalkozások is, melyek közül a legnagyobb részesedéssel (22%) a kereskedelmi cégek rendelkeztek.

8. ábra

A gazdálkodási formák megoszlása gazdasági áganként, 2011. március 31.



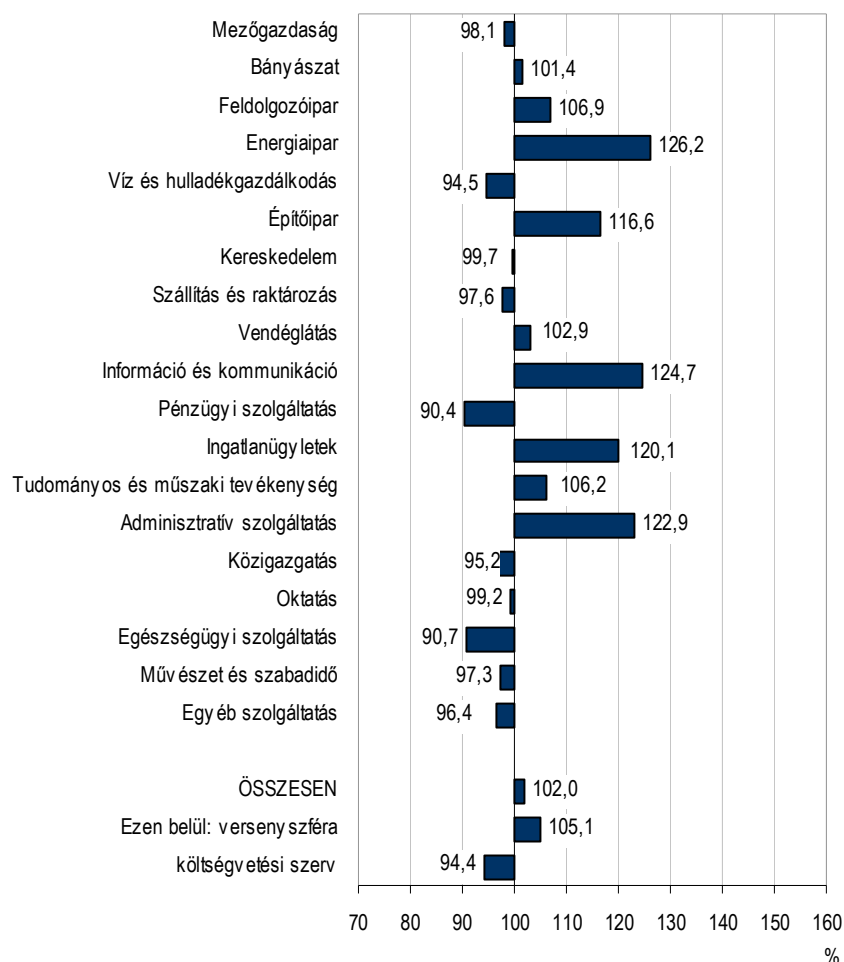
Míg a nagyobb súlyt képviselő gazdasági ágakon belül az előző évihez képest a mezőgazdaságban 2,2, az ingatlanügyletek területén 4,6%-kal több gazdasági szervezetet tartottak nyilván, addig az iparban, az építőiparban és a vendéglátásban számuk alig változott.

Foglalkoztatottság, keresetek

Veszprém megyében 2011 első negyedévében a legalább öt főt foglalkoztató vállalkozásoknál és költségvetési szerveknél 74 318 fő állt alkalmazásban, 2%-kal több mint egy évvel korábban. Az alkalmazásban állók mintegy 60%-át kitevő fizikai foglalkozásúak létszáma 3,3, a szellemi foglalkozásúaké 0,1%-kal volt több, mint 2010 első három hónapjában. Az alkalmazottak közel héttizede a versenyszférában dolgozott, ahol a fizikai foglalkozásúak létszáma 7%-kal növekedett, a szellemieké nem változott. A költségvetési szerveknél dolgozó mintegy 20 ezer fős alkalmazotti létszám (a fizikai állományban bekövetkezett 15%-os csökkenés miatt) 5,6%-kal kevesebb. A foglalkoztatottak kilenctizede teljes munkaidőben dolgozott, létszámuk 1,9%-kal több mint 2010 I. negyedévében.

9. ábra

Az alkalmazásban állók számának változása, 2011. I. negyedév
(2010. I. negyedév =100,0)

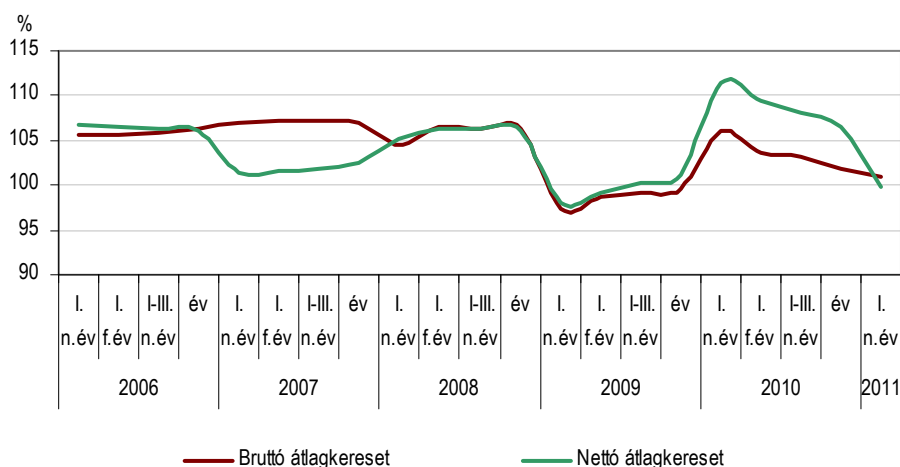


A Veszprém megyei székhelyű gazdasági szervezeteknél teljes munkaidőben alkalmazásban állók havi bruttó átlagkeresete 168 600 forint volt, mindössze 1%-kal több a 2010. I.

negyedévinél. A versenyszférában dolgozók bruttó átlagkeresete 7,1%-kal nőtt, az állami szférában alkalmazottaké viszont 8,8%-kal csökkent. A nettó átlagkereset 114 700 forintot tett ki, ami alig változott az egy évvel korábbihoz képest. Az átlagos nettó kereset reálértéke a fogyasztói árak 4,2%-os növekedése mellett 4,1%-kal csökkent. A reálérték a versenyszférában dolgozók esetében 1%-kal nőtt, a költségvetési szerveknél azonban 13%-kal csökkent. A pénzbeli és a természetbeni juttatásokat is figyelembe véve az átlagos havi munkajövedelem 7,6%-kal (179 500 forintra) emelkedett a 2010. első negyedévihez képest, amelyből 6,1% volt az egyéb munkajövedelem aránya.

10. ábra

A teljes munkaidőben foglalkoztatottak havi átlagkeresetének változása
(előző év azonos időszaka = 100,0)



A Nemzeti Foglalkoztatási Szolgálat adatai alapján az álláskeresők száma az előző év első negyedév végéhez képest 11%-kal mérséklődött, március végén 21 010 fő szerepelt a nyilvántartásban. A nyilvántartott álláskeresők 48%-a nő, 6,9%-a pályakezdő és 13%-a 25 éven aluli. Egyötödével kevesebben voltak a 25 éven aluliak, 13%-kal csökkent a pályakezdők és egytizedével a női álláskeresők száma is.

11. ábra

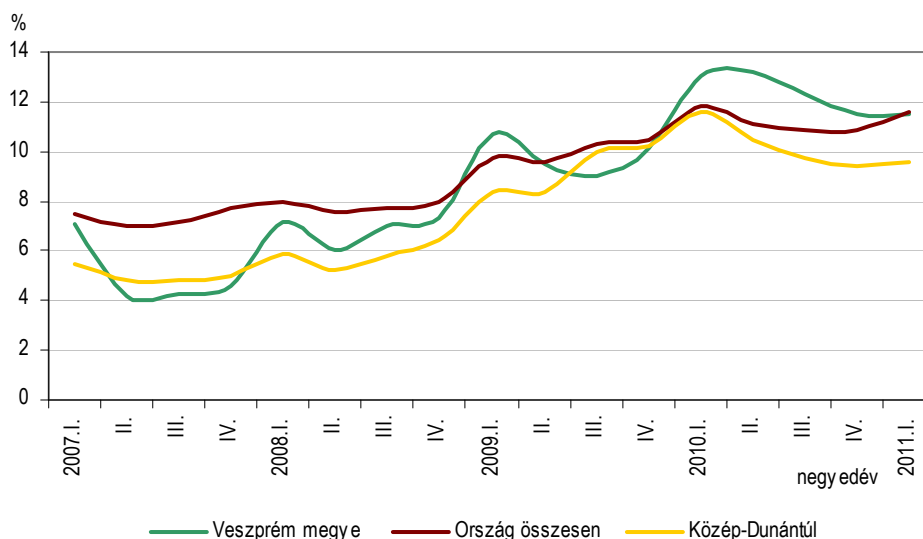
Nyilvántartott álláskeresők száma az időszak végén



30%-kal (4899-re) csökkent az álláskeresési járadékban, és ötödével (2674-re) az álláskeresési segélyben részesültek száma. Rendelkezésre állási támogatást 5099 fő kapott, a tavalyi évhez képest 2,7%-kal többen. Foglalkoztatáspolitikai aktív programokban márciusban 2701 fő vett részt, közel háromnegyedével több, mint egy évvel korábban. 2011. március végén 914 bejelentett üres álláshely volt, ami mintegy másfélszerese az egy évvel korábbinak. Így a negyedév végén a megyében egy betölthető álláshelyre 23 nyilvántartott álláskereső jutott.

12. ábra

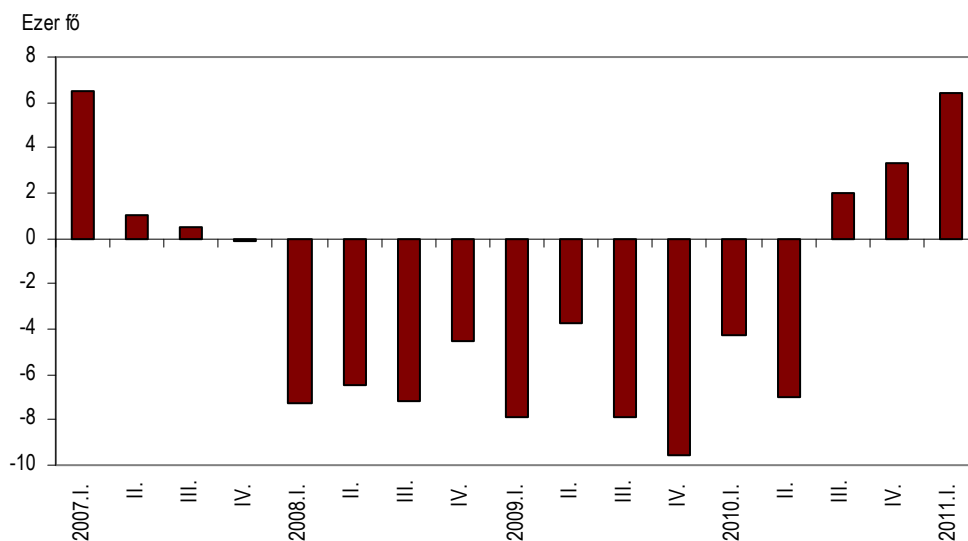
A munkanélküliségi ráta alakulása



A KSH lakossági munkaerő-felmérése szerint a Veszprém megyei 15-74 éves népesség 57%-a, mintegy 158 ezer fő tartozott a gazdaságilag aktívak közé. A népességen belül a foglalkoztatottak átlagos létszáma 140,2 ezer fő, ami mintegy 6400-zal több a 2010. I. negyedévihez képest. A megyei munkanélküliségi ráta 2011. első három hónapjában 11,5%-ra csökkent, a foglalkoztatási arány 50,7%-ra emelkedett.

13. ábra

A 15-74 éves foglalkoztatottak létszámának változása az előző év azonos időszakához képest

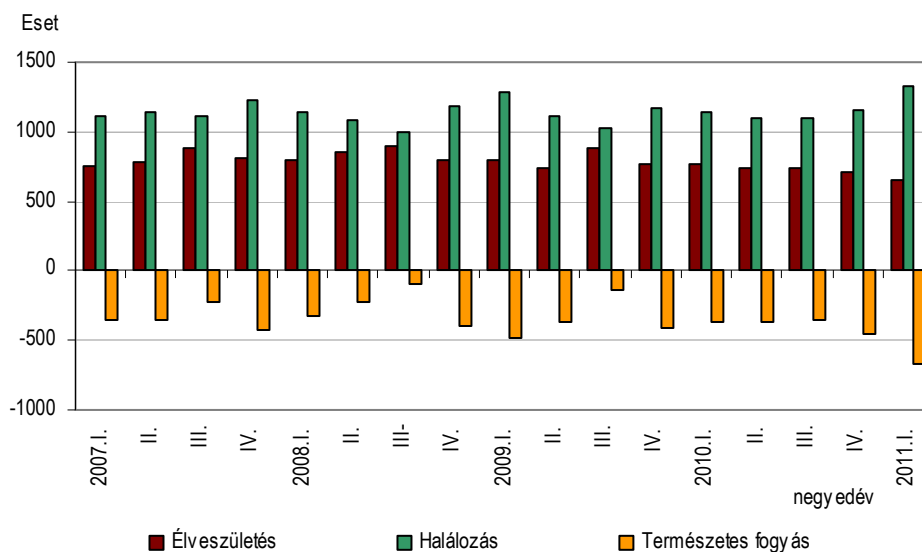


Népmozgalom

Veszprém megyében az előzetes adatok alapján 2011 első három hónapjában 653 gyermek született (116-tal) 15%-kal kevesebb, mint egy évvel korábban. A halálesetek száma 1323 volt, ami 16%-os növekedést jelent a tavalyi év azonos időszakához képest. A kedvezőtlen folyamatok eredményeként a természetes fogyás (670 fő) 1,8-szerese a 2010 első negyedévének. Az első három hónapban öt gyermek hunyt el egyéves születésnapja előtt, kettővel több, mint egy évvel korábban. Januártól márciusig a megyében 139 házasságot kötöttek, 2%-kal többet, mint 2010 első negyedévében.

14. ábra

Élveszületések, halálozások száma és a természetes fogyás



Táblázatok

Összehasonlító adatok (megye – régió – ország)

2011. I. negyedév

Megnevezés	Fejér	Komárom- Esztergom	Veszprém	Közép- Dunántúl	Ország
	megye				
Lakónépesség					
Népesség száma, ezer fő ^{a)}	426	312	357	1 095	9 986
Népesség indexe	99,8	100,0	99,4	99,6	99,7
Ipar					
Termelés volumenindexe ^{b)}	111,1	111,0	116,3	111,6	112,3
Egy lakosra jutó termelési érték ^{b)} , ezer Ft	1 134,6	2 048,2	431,3	1 165,6	554,6
Termelés volumenindexe ^{c)}	112,0	111,0	117,8	112,2	111,4
Értékesítés volumenindexe ^{c)}	113,6	112,9	110,7	112,9	104,1
Ezen belül: belföldi	104,4	115,7	86,3	105,1	87,3
export	116,6	112,5	119,4	114,7	117,6
Értékesítésből az export aránya, %	77,7	87,5	79,4	82,7	62,7
Építőipar					
Építőipari termelés volumenindexe ^{d)}	96,2	62,8	120,2	88,9	91,3
Egy lakosra jutó termelési érték, ^{d)} ezer Ft	11,6	11,2	11,5	11,5	18,4
Turizmus					
Vendégek száma, ezer	26,4	13,7	48,7	88,9	1 214,7
Vendégek számának indexe	130,0	84,0	105,2	107,1	105,9
Vendégéjszakák száma, ezer	59,3	30,3	104,9	194,5	2 930,8
Vendégéjszakák számának indexe	136,7	80,2	107,1	108,6	105,9
Regisztrált vállalkozások^{e)}					
Regisztrált vállalkozások száma	55 813	38 543	50 321	144 677	1 615 860
1000 lakosra jutó vállalkozás	131	123	141	132	162
Beruházás					
Teljesítményérték, millió Ft	30 394	15 550	10 841	56 786	518 099
Egy lakosra jutó teljesítményérték, ezer Ft	71,3	49,8	30,4	51,9	51,9
Gazdasági aktivitás^{f)}					
Aktivitási arány, %	57,2	59,3	57,3	52,4	55,0
Foglalkoztatási arány, %	52,4	54,0	50,7	52,3	48,6
Munkanélküliségi ráta, %	8,5	8,9	11,5	9,6	11,6
Alkalmazásban állók száma és keresete^{g)}					
Alkalmazásban állók					
száma, ezer fő	109,0	80,5	74,3	263,9	2 641,5
számának indexe	100,2	103,0	102,0	101,5	100,7
havi bruttó átlagkeresete, Ft	194 606	198 123	168 613	188 486	210 036
havi bruttó átlagkeresetének indexe	100,9	101,3	101,0	101,0	101,5
havi nettó átlagkeresete ^{h)} , Ft	130 064	132 055	114 704	126 421	139 707
havi nettó átlagkeresetének indexe ^{h)}	101,1	101,4	99,9	100,9	103,5
Lakásépítés					
Épített lakás	67	50	137	254	3 141
Épített lakások indexe	26,3	61,0	110,5	55,1	65,1
Tízezer lakosra jutó épített lakások száma	1,6	1,6	3,8	2,3	3,1

a) 2011. január 1-jén.– b) A 4 főnél többet foglalkoztató szervezetek telephely szerinti adatai.– c) A 49 főnél többet foglalkoztató szervezetek székhely szerinti adatai.– d) A 4 főnél többet foglalkoztató szervezetek székhely szerinti adatai.– e) Az országos adatok a külföldön működőkkel együtt.– f) A KSH munkaerő-felmérése alapján.– g) A 4 főnél többet foglalkoztató vállalkozások, létszámhatártól függetlenül a költségvetési szervek és a kijelölt nonprofit szervezetek székhely szerinti adatai.– h) Családi kedvezmény nélkül.

Index: előző év azonos időszaka (időpontja) = 100,0)

Gazdasági-társadalmi jelzőszámok I., 2011

Megnevezés	Veszprém megyében				Országosan, I. n. év
	I. n. év	I. félév	I–III. n. év	I–IV. n. év	
Ipari termelés értéke ^{a)} , millió Ft	153 964				5 538 682
előző év azonos időszaka = 100,0	116,3				112,3
Ipari termelés értéke ^{b)} , millió Ft	136 637				5 044 909
előző év azonos időszaka = 100,0	117,8				111,4
Ipari értékesítés ^{b)} , millió Ft	133 216				5 679 474
előző év azonos időszaka = 100,0	110,7				104,1
Ezen belül: belföldi értékesítés, millió Ft	27 432				2 120 834
előző év azonos időszaka = 100,0	86,3				87,3
export, millió Ft	105 784				3 558 640
előző év azonos időszaka = 100,0	119,4				117,6
Építőipari termelés értéke ^{c)} , millió Ft	4 108				183 795
előző év azonos időszaka = 100,0	120,2				91,3
Épített lakások száma	137				3 141
előző év azonos időszaka = 100,0	110,5				65,1
Megszűnt lakások száma	8				316
előző év azonos időszaka = 100,0	38,1				62,7
Kiadott lakásépítési engedélyek száma	168				2 398
előző év azonos időszaka = 100,0	124,4				48,8
Élveszületések száma	653				21 181
előző év azonos időszaka = 100,0	84,9				89,8
Halálozások száma	1 323				34 763
előző év azonos időszaka = 100,0	116,1				103,9
Természetes szaporodás, fogyás (–)	–670				–13 582
előző év azonos időszaka = 100,0	180,6				137,5
Kereskedelmi szálláshelyek vendégéjszakáinak száma	104 886				2 930 801
előző év azonos időszaka = 100,0	107,1				105,9
Ebből: külföldiek	14 711				1 403 858
előző év azonos időszaka = 100,0	108,2				106,7
Beruházások teljesítményértéke, millió Ft	10 841				518 099
Alkalmazásban állók száma ^{d)}	74 318				2 641 453
előző év azonos időszaka = 100,0	102,0				100,7
Alkalmazásban állók havi bruttó átlagkeresete ^{d)} , Ft	168 613				210 036
előző év azonos időszaka = 100,0	101,0				101,5
Alkalmazásban állók havi nettó átlagkeresete ^{d) e)} , Ft	114 704				139 707
előző év azonos időszaka = 100,0	99,9				103,5
Alkalmazásban állók átlagos havi munkajövedelme ^{d)} , Ft	179 536				222 246
előző év azonos időszaka = 100,0	101,6				101,9

a) A 4 főnél többet foglalkoztató szervezetek telephely szerinti adatai, az indexek összehasonlító áron.– b) A 49 főnél többet foglalkoztató szervezetek székhely szerinti adatai, az indexek összehasonlító áron.– c) A 4 főnél többet foglalkoztató szervezetek székhely szerinti adatai, az indexek összehasonlító áron.– d) A 4 főnél többet foglalkoztató vállalkozások, létszámhatártól függetlenül a költségvetési szervek és a kijelölt nonprofit szervezetek székhely szerinti adatai.– e) Családi kedvezmény nélkül.

Gazdasági-társadalmi jelzőszámok II., 2011

Megnevezés	Veszprém megyében				Országosan, I. n. év
	I. n. év	II. n. év	III. n. év	IV. n. év	
Foglalkoztatottak száma ^{a)} , ezer fő	140,2				3 732,5
előző év azonos időszaka = 100,0	104,8				100,4
Munkanélküliek száma ^{a)} , ezer fő	18,2				489,8
előző év azonos időszaka = 100,0	90,9				98,4
Gazdaságilag inaktív népesség száma ^{a)} , ezer fő	118,1				3 460,2
előző év azonos időszaka = 100,0	94,7				99,7
Munkanélküliségi ráta ^{a)} , %	11,5				11,6
Nyilvántartott álláskeresők száma az időszak végén	21 010				649 990
előző év azonos időpontja = 100,0	89,1				100,9
Álláskeresési járadékban részesültek száma az időszak végén	4 899				134 871
előző év azonos időpontja = 100,0	75,9				85,2
Álláskeresési segélyben részesültek száma az időszak végén	2 674				73 986
előző év azonos időpontja = 100,0	91,4				109,4
Szociális ellátásban részesültek száma az időszak végén ^{b)}	5 099				193 811
előző év azonos időpontja = 100,0	102,7				108,9

a) A KSH munkaerő-felmérése alapján.– b) Tartalmazza a rendelkezésre állási támogatásban, a rendszeres szociális segélyben és a bérpótló juttatásban részesülők számát.

További információk, adatok (linkek):

[Részletes megyei adatok](#)

[stADAT-táblák](#)

[Módszertan](#)

Elérhetőségek:

Felelős szerkesztő: Szemes Mária igazgató

További információ: Berta Györgyné tájékoztatási osztályvezető

Telefon: (+36-88) 620-205, gyorgyne.bertha@ksh.hu

tajekoztatas.veszprem@ksh.hu, telefon: (+36-88) 620-230