

Statisztikai tájékoztató

Vas megye, 2011/1



2011. június

Tartalom

Bevezető	2
Ipar	2
Építőipar	3
Turizmus	4
Gazdasági szervezetek	5
Beruházás	5
Foglalkoztatási helyzet	6
Népmozgalom	8
Lakáshelyzet	8
Közlekedési balesetek.....	8
Táblázatok.....	9

További információk, adatok (linkek)

Elérhetőségek

Bevezető

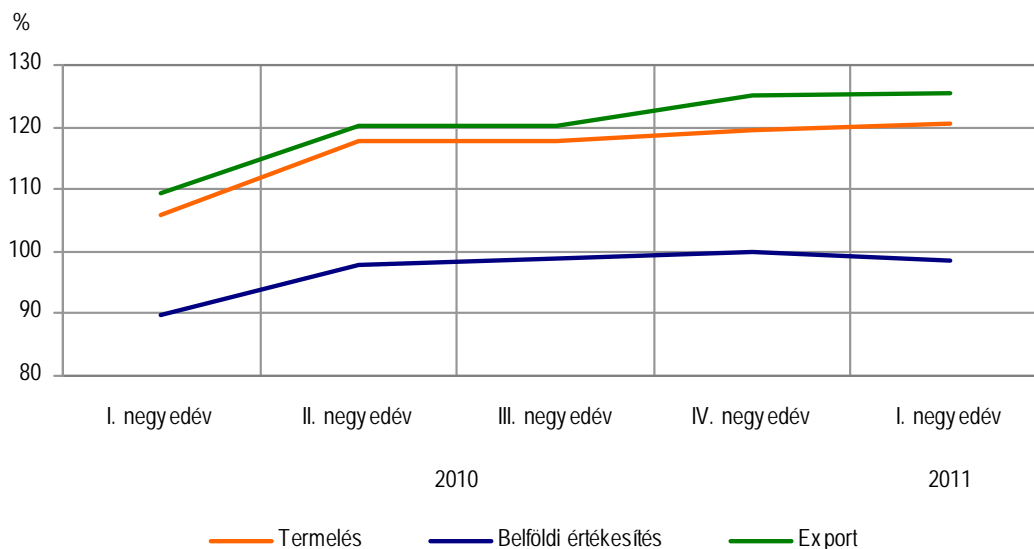
2011 első negyedében a gazdasági fellendülés néhány területre koncentrált Vas megyében, a társadalmi folyamatok többsége pedig kedvezőtlen irányultságú maradt. Az ipari termelés területi viszonylatban kimagasló növekedését a gépipari termékek iránti erősödő külföldi kereslet idézte elő. Az év elején a korábbiakhoz képest jóval eredményesebben tudták a rendelkezésükre álló kapacitásaikat hasznosítani az építőipari szervezetek. Különösen a közlekedési és közműves infrastruktúrák kialakításával foglalkozó vállalkozások teljesítménye fokozódott. A határon túli turisták növekvő érdeklődésének köszönhetően számottevően bővült a kereskedelmi szálláshelyek forgalma, így javult a kihasználtságuk. Élénk maradt a gazdasági szervezetek alapítása. A beruházási aktivitás lendülete nem tört meg, mivel a feldolgozóipari vállalkozások a javuló piaci környezet hatására jelentős összeget fordítottak eszközparkjuk bővítésére és megújítására. Kedvezőbbé vált a munkaerő-piaci helyzet. A foglalkoztatottság bővült, és csökkent a nyilvántartott álláskereső száma. A népességfogyás felgyorsult. Folytatódott az előző években megkezdődött lakáspiaci dekonjunkció. A közutakon több személyesérüléssel járó közúti baleset történt, mint tavaly január és március között.

Ipar

Az első negyedében számottevően nőtt a vasi ipar kibocsátása az előző év azonos időszakához képest, de a termelés nagysága még így sem érte el a gazdasági recesszió előtti időszak (2008. I. negyedév) szintjét. A megyében telephellyel rendelkező és legalább öt főt foglalkoztató ipari tevékenységet folytató vállalkozások az első három hónapban 168 milliárd Ft értékű árutömeget állítottak elő, ötödével többet, mint 2010. I. negyedében. A termelés volumene az országos 3,0%-át, a nyugat-dunántúli egyötödét tette ki. A teljesítmény nagysága a megyék között a középmezőnybe sorolódott, a növekedés üteme viszont Szabolcs-Szatmár-Bereg után a második legmagasabb volt. Az egy lakosra vetített termelési érték alapján felállított sorrend szerint Vas helyezése nem változott az egy évvel korábbihoz viszonyítva, és a hatodik legmagasabb értéket mutatta.

1. ábra

Az ipari termelés és az értékesítés volumenindexei
(előző év azonos időszaka = 100,0)



Az első három hónapban a megyében bejegyzett ipari tevékenységet folytató, legalább fél-száz munkavállalót foglalkoztató vállalkozások termelésének értéke 156 milliárd Ft-ot tett ki. Kibocsátásuk és értékesítésük volumene 21, illetve 20%-kal emelkedett, ami a legmagasabb növekedési ütem volt az elmúlt öt negyedévben. A magas dinamikát kizárólag a külföldi kereslet élénkülése idézte elő. Amíg az első három hónapban az export 26%-kal bővült, addig a belföldi értékesítés 1,4%-kal mérséklődött az előző év hasonló időszakához képest. Ennek következtében az eladás szerkezetében tovább erősödött az export súlya, ugyanis a külföldi vevők az ár-bevétel 84%-át fizették.

A termelés felfutását a tavalyihoz hasonlóan a járműalkatrészek és a villamos berendezések iránti növekvő külpiazi kereslet okozta. A kibocsátás felét adó járműgyártásban 35%-kal, a 12%-át előállító villamos berendezés gyártásában pedig 34%-kal nőtt a teljesítmény. Rajtuk kívül a feldolgozóipar további négy ágazatcsoportjában, az élelmiszeriparban, a fa-, papír- és nyomdaiparban, a gumi-, műanyag- és építőanyag-iparban, valamint a gép, gépi berendezés gyártásában haladta meg a kibocsátás volumene az egy esztendővel korábbit. A feldolgozóipar többi területén az előállított termékek, nyújtott szolgáltatások értéke összehasonlító áron nem érte el az egy esztendővel korábbit. A csökkenés mértéke 0,3% (egyéb feldolgozóipar) és 11% (fémfeldolgozás) között mozgott.

Az ipari megrendelések felfutása csupán szerény mértékű foglalkoztatás bővüléssel járt együtt. A vasi székhelyű, 49 főnél többet foglalkoztató szervezetekben az év első három hónapjában átlagosan 20 324 munkavállaló dolgozott, hatszáz fővel (2,9%-kal) több, mint 2010 hasonló időszakában. Számottevő munkaerő felvételre egyelőre a konjunktúra jeleit mutató gépiipari ágazatokban nyílt lehetőség. Az élelmiszeriparban, a textil- és bőriparban, a gumi-, műanyag- és építőanyag-iparban, valamint a fémfeldolgozás területén ezzel szemben csökkent a munkavállalók állománya. A kibocsátás és a létszám különböző ütemű emelkedése következtében az egy alkalmazásban állóra jutó termelés (7,7 millió Ft/fő) 17%-kal javult. A termelékenység szintje elmaradt az országostól és a nyugat-dunántúlitól, a főváros és a megyék között a nyolcadik legmagasabb értéket mutatta. A jelzőszám nagysága a járműgyártás területén volt a legmagasabb (14 millió Ft/fő), a növekedés üteme pedig a termelés és a létszám ellentétes irányú változása következtében az élelmiszeriparban (23%) emelkedett ki.

Építőipar

A megye építőipari szereplői az év első hónapjaiban eredményesebben tudták meglévő kapacitásaikat hasznosítani, mint egy évvel korábban. Ennek ellenére az elvégzett munkák értéke nem érte el a 2010. IV. negyedévit. Összességében a megyei székhelyű, legalább öt főt foglalkoztató megyei székhelyű építőipar vállalkozások január és március között 5,6 milliárd Ft értékű feladatot teljesítettek, ami változatlan áron számítva 2,3-szerese az egy évvel korábbinak. A termelés volumene az országos 3,0%-át, a nyugat-dunántúli közel egyharmadát tette ki. Nagysága a főváros és a megyék között a középmezőnyben helyezkedett el. Egy lakosra jutó értéke Budapest és Csongrád megye után a harmadik legmagasabb volt az országban. A munkák nyolctizedét kitevő infrastrukturális fejlesztések volumene 3,2-szeresére nőtt egy év alatt, de a fennmaradó hányadot adó épületépítési és rekonstrukciós feladatok értéke is 11%-kal haladta meg a 2010. I. negyedévit.

Az építőipar valamennyi fontosabb ágazatában bővült a teljesítmény. Ezen belül a termelés 16%-át adó épületek építése területén tevékenykedő vállalkozások kibocsátása 68%-kal haladta meg az egy esztendővel korábbit. A feladatok hattizedét végrehajtó egyéb építmények ágazatba sorolt szervezetek 3,7-szer nagyobb értékű munkát végeztek el az első három hónapban, mint egy évvel korábban. Az építési projektek közül kiemelkedett a Sopron és Szentgotthárd közötti GySEV vasútvonal rekonstrukciója. A speciális szaképítésen belül a bontás, építési terület előkészítése és a befejező építés szakágazatokban nőtt, az épületgépészeti szerelés és az egyéb szaképítés területén viszont csökkent a termelés volumene. A korábbinál eredménye-

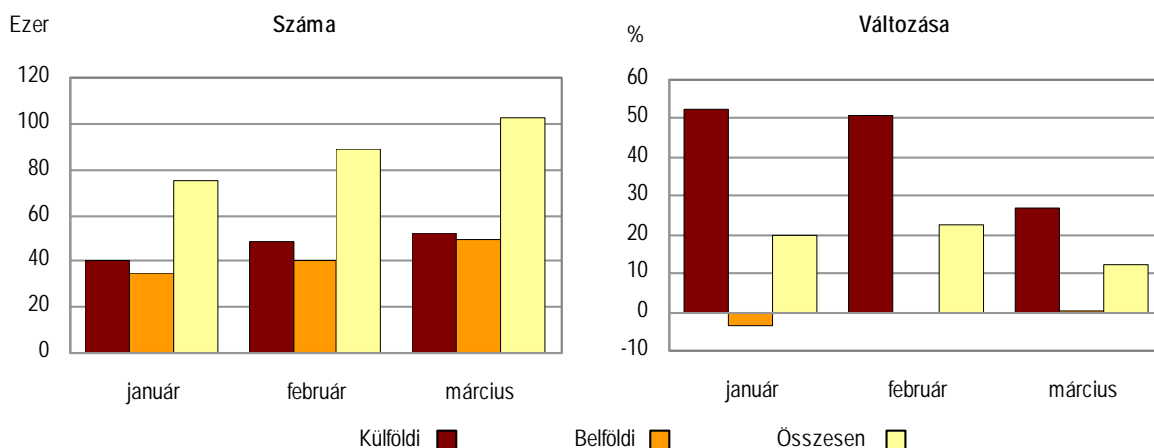
sebb évkezdett mellett bizakodásra ad okot az is, hogy március végén az építőipari szervezetek által visszaigazolt megrendelések összege közel kétszeresét tette ki az egy évvel korábbinak. Különösen az út, vasút és a közműves hálózatok kivitelezésével foglalkozók kaptak az egy évvel korábbinál jóval nagyobb volumenű munkára megbízást.

Turizmus

A külföldi vendégek növekvő érdeklődésének köszönhetően kedvezően indult az év a megye turizmusában. A kereskedelmi szálláshelyeken 2011 első három hónapjában 88 ezer vendég szállt meg, 15%-kal több, mint az előző év azonos időszakában. A vendégéjszakák száma (266 ezer) a látogatókénál nagyobb mértékben emelkedett, így az átlagos tartózkodási idő elérte a három éjszakát. A külföldiek átlagban 3,3 napot töltöttek el a szálláshelyeken, hosszabb ideig maradtak, mint a magyarok. A szálláshelyek forgalma hónapról hónapra bővült, a növekedés üteme pedig mindvégig kétszámjegyű maradt.

2. ábra

A vendégéjszakák száma és változása, 2011. I. negyedév
(2010. I. negyedév = 100,0)



A vasi vendégházak meghatározó szerepet töltenek be a hazai idegenforgalom lebonyolításában. Az első három hónapban a nyugat-dunántúli szálláshelyeken lefoglalt vendégéjszakák egyharmada, az országosnak pedig egytizede az itteni szálláshelyeken realizálódott. A vendégek által eltöltött idő átlagos tartama megegyezett a régióssal, ugyanakkor 0,6 nappal hosszabb volt az országosnál.

A szálláshelyek látogatottsága fokozódott. Az üzemeltetők az első negyedév során a férőhelyek 28%-át tudták hasznosítani, ezen belül a szállodák 41%-os leköttéssel működtek. A kapacitás-kihasználtság mértéke 7–8 százalékponttal haladta meg a nyugat-dunántúlit és az országot. A vendégek kilenctizedének elhelyezést biztosító hotelekben együttesen ötödével nőtt a lefoglalt idő hossza.

A turizmus bővülését teljes egészében a külföldi forgalom élénkülése idézte elő, ugyanis a belföldi látogatók száma és az általuk eltöltött vendégéjszakák összesített időtartama lényegében megegyezett az egy évvel korábbival. A vendégkörben a magyarok megtartották vezető szerepüket, viszont a forgalom nagyobbik hányada (53%-a) kötődött a külföldiekhez. Közöttük tovább nőtt az Európai Unió tagországaiból érkezett vendégek aránya (96%-ra). A vendégéjszakák 53%-át osztrák vendégek foglalták le, a Csehországból és a Németországból érkezett látogatók pedig hasonló arányban (16–17%-kal) részesedtek a forgalomból. A csehek és az osztrákok alig fele annyi időt (2,9, illetve 3,1 napot) időztek a szálláshelyeken, mint a németek, akik átlagosan 5,6 napig maradtak.

Az I. negyedév folyamán az üzemeltetők által elkönyvelt bruttó bevétel megközelítette a 3,4 milliárd Ft-ot, ami 13%-kal haladta meg az egy esztendővel korábbit. A bevételek 47%-a – az egy évvel korábbinál nagyobb hányada – származott a szállásdíjból, melynek 54%-át a határon túlról ide látogató vendégek fizették be. A béren kívüli juttatások (kafetéria) mértékének változása nyomán mérséklődött az üdülési csekk szerepe a számlák kiegyenlítésében. Amíg 2010. I. negyedévében a beváltott tiketek összege megközelítette a belföldi bruttó szállásdíj 32%-át, 2011 hasonló időszakában már csak 26%-át tette ki. A beváltott üdülési csekk együttes összege 50 millió Ft-tal volt kevesebb az egy évvel korábbinál.

Gazdasági szervezetek

Az első negyedévben tovább bővült a regisztrált gazdasági szervezetek állománya. Március végén 41 214 Vas megyei székhelyű szervezetet tartottak nyilván, 3,8%-kal többet, mint az előző év azonos időpontjában. Itt jegyezték be a hazai szervezetek 2,3%-át, s a nyugat-dunántúliak egynegyedét. A szervezetek kilenczede (37 385) folytatott nyereségérdekeltségű tevékenységet. Az ezer lakosra jutó vállalkozók száma (146) megyei kitekintésben közepes vállalkozási intenzitást mutatott. A vállalkozások háromnegyedét az egyéni formában működők képviselték.

A társas vállalkozások kétharmadát kft-ként alapították, háromtizedét pedig bt-ként. Előbbiek gyakrabban, utóbbiak pedig ritkábban fordultak elő a megyében, mint a régióban és országosan. Az általában nagyobb tőkével rendelkező szövetkezetek a cégek egy, a részvénytársaságok pedig fél százalékát alkották. Az egyéni vállalkozások munkavégzésének jellege nem módosult lényegesen a korábbihoz viszonyítva. A magánvállalkozók 44%-a munka mellett, egyharmada hivatásszerűen, 22%-a pedig nyugdíj folyósítása mellett tevékenykedett. A vállalkozások között továbbra is a kis létszámú szervezetek dominálnak, 98%-uk legfeljebb 9 munkavállalóval rendelkezett. A társaságok körében ennél mérsékeltebb (92%) volt a mikro-vállalkozások előfordulása.

A gazdasági szervezetek száma 15 gazdasági ágban gyarapodott és mindössze 4 helyütt (bányászat, kereskedelem, oktatás, egészségügyi szolgáltatás) csökkent. A legtöbb új szervezetet továbbra is mezőgazdasági tevékenység folytatására hozták létre az östermelők adószám-kiváltási kötelezettsége miatt. Élénk maradt az alapítás az ingatlanügyletek, az üzleti és az egyéb szolgáltatások területén is. A helyi gazdaság meghatározó ágában, a feldolgozóiparban egy százalékkal bővült az állomány. Az építőiparban folytatódott a szervezetek elaprózódása. A gazdasági ág szerinti összetétel alig változott egy év távlatában. A legnépszerűbb változatlanul az agrárium, az ingatlanügyletekkel kapcsolatos és – bár kissé veszített szerepéből – a kereskedelmi tevékenység maradt.

Beruházás

2011. I. negyedévében 2010 második félévéhez hasonlóan élénk maradt a beruházási tevékenység. Mindez elsősorban a feldolgozóipari termelőkapacitások bővítésének köszönhető, melyet az üzleti környezet javulása alapozott meg. A vasi székhelyű, legalább öt főt foglalkoztató gazdasági szervezetek az első három hónapban új tárgyi eszközök beszerzésére összesen 12 milliárd Ft-ot fordítottak, folyó áron 5,8 milliárd Ft-tal többet, mint egy esztendővel korábban. A régió beruházásainak közel kétharmadát megvalósító Győr-Moson-Sopron megyei szervezetek egy év alatt számottevően, 12 milliárd Ft-tal (33 milliárd Ft-ra) növelték ráfordításaikat, miközben a Zala megyeiek a tavalyihoz hasonló összeget költöttek.

A vasi fejlesztések nagysága az országos 2,4%-át, a nyugat-dunántúlinak pedig egynegyedét tette ki. Területi kitekintésben a teljesítményérték nagysága a főváros és a megyék sorrendjében a középmezőnyben helyezkedett el, egy lakosra vetítve (48 millió Ft) ugyanakkor a hatodik legmagasabb értéket mutatta.

Az új beruházások között az egy évvel korábbival szemben jóval nagyobb szerepet kapott a termelőkapacitások bővítése. Új gépekre, berendezésekre 4,6 milliárd Ft-tal többet, összesen 8,0 milliárd Ft-ot fordítottak, így a beruházások legnagyobb csoportját (64%-át) alkották. Ingatlanfejlesztésekre 980 millió Ft-tal többet szántak, ezzel az épületek, építmények részesedése a beruházásokból egy esztendő alatt tíz százalékponttal, 28%-ra mérséklődött. Ültetvények, telepítésére és haszonállatok termelésbe állítására elkülönített források közel 100 millió Ft-tal haladták meg a 2010. I. negyedévit, de még így is a beruházások mindössze 2,4%-át adták.

Kilenc gazdasági ágban többet, tízben viszont kevesebbet fordítottak új tárgyi eszközök üzembe állítására. A feldolgozóiparban 7,1 milliárd Ft-ot szántak fejlesztésekre, mely 4,2 milliárd Ft-tal múlta felül az egy évvel korábbit. Ezzel a gazdasági ág részesedése a beruházásokból a tavalyi 43%-ról 57%-ra emelkedett. A második legtöbb fejlesztés a művészet és szabadidő ágban valósult meg, ahol kiemelkedett a Weöres Sándor színház új teátrumának felépítése. A harmadik legmagasabb teljesítés az agráriumban történt, ahol minden harmadik forintot tenyész- és igásállatok vásárlására költöttek a gazdálkodók.

Foglalkoztatási helyzet

Az első három hónap adatai alapján javult Vas megye foglalkoztatási helyzete. Főbb jelzőszámok kedvezőbb képet mutattak az országosnál, a régióban pedig a Zala megyeinél. A Központi Statisztikai Hivatal munkaerő-felmérése szerint 2011 első negyedévében a 15–74 éves népesség átlagosan 57,9%-a, 116,1 ezer gazdaságilag aktív személy volt jelen a munkaerőpiacon. A három hónap átlagában 4,5%-kal nőtt a foglalkoztatottak, 9,9%-kal visszaesett a munkanélküliek száma az egy évvel korábbihoz képest. A foglalkoztatási ráta (52,9%) mértéke megegyezett az előző negyedévvél, a munkanélküliség szintje egy százalékponttal volt kevesebb annál, és 8,6%-ot tett ki. A munkaerő-piaci helyzetet reprezentáló relatív mutatók alapján Vas megye 2011 első negyedévében a tavalyinál jobb pozíciót foglalt el a megyék között.

Az intézményi munkaügyi statisztikák szerint az első három hónapban a megyei székhelyű, legalább 5 fős vállalkozásoknál és a költségvetési szervezeteknél 57,7 ezren álltak alkalmazásban, 1,5%-kal többen az egy évvel korábbinál. Országos és régiós szinten szerény mértékben – 0,7%-kal, illetve 1,8%-kal – nőtt a foglalkoztatottság 2010 hasonló időszakához képest. Az alkalmazásban állók számának bővülése a versenyszférában 1,8%-ot, a költségvetési intézményekénél 1,2%-ot tett ki.

A kissé élénkülő gazdasági környezet hatására a termelő ágak közül az iparban és az építőiparban az alkalmazottak számának átlag feletti emelkedését regisztrálták a statisztikák. Ez elsősorban a feldolgozóipar húzóágazatának számító gépiparban bekövetkezett dinamikus bővülésnek volt köszönhető. A járműipar, a gép, gépi berendezés gyártása, valamint a villamos berendezés gyártása ágazatok foglalkoztatóinál a válságból való kilábalás jeleként több száz fővel gyarapodott a humánerő-kapacitás. Negyedéves szinten e három ágazat létszáma 14, 30, illetve 23%-kal múlta felül az egy évvel korábbit. A textil- és bőriparban viszont tovább apadt a létszám. A terciér szektorban a vendéglátásban, az információ és kommunikáció, a pénzügyi szolgáltatás, a tudományos és műszaki tevékenység, a közigazgatás valamint a művészet és szabadidő területén az átlagosnál jobban bővült, a kereskedelemben, a szállítás és raktározásban, az adminisztratív szolgáltatásban, az oktatásban, az egészségügyi szolgáltatásban kissé szűkült a foglalkoztatottság.

A teljes munkaidőben alkalmazásban állók havi bruttó átlagkeresete Vas megyében 173 ezer Ft-ot tett ki, ami 1,3%-kal volt magasabb az egy évvel korábbinál. Nemzetgazdasági szinten a bruttó keresetek 1,5%-kal haladták meg az előző év azonos időszakát. Vas megyében a szellemi foglalkozásúak havonta átlagosan 229,8 ezer Ft-ot, a fizikaiak 138,2 ezer Ft-ot kerestek. A munkavállalók havi járandósága 37 ezer Ft-tal, illetve 8 ezer Ft-tal maradt el az országostól, illetve a nyugat-dunántúli régió átlagától. A versenyszférában 7,7%-kal nőttek, a költségve-

tés területén – a 2010. évi eseti kereset-kiegészítés januári és márciusi kifizetése miatt – 14%-kal elmaradtak a bruttó bérek az egy évvel korábbtól.

A családi kedvezmény figyelembevétele nélkül számított nettó átlagkereset 117,3 ezer Ft-ot tett ki (országosan 139,7 ezer Ft) és mindössze 0,3%-kal volt több, mint 2010 első negyedévében.

2011. március 20-án országosan 650 ezer álláskereső szerepelt a Foglalkoztatási Hivatal nyilvántartásaiban, ami az előző hónaphoz képest 3,5%-os csökkenést, az egy évvel korábbihoz képest pedig 0,9%-os emelkedést mutatott. A régiók közül a Nyugat-Dunántúlon, a megyék közül Győr-Moson-Sopron és Vas megyében mérséklődött legerőteljesebben a munkanélküliség. A nyilvántartások szerint a márciusi zárónapon 10 620-an – az előző évinél 22%-kal, közel 3 ezer fővel kevesebben – kerestek munkát a vasi munkaügyi kirendeltségeken keresztül. A munkanélküliségi ráta egy év alatt 11%-ról 9,1%-ra zsugorodott. A márciusi adatok szerint a munkát keresők 7%-a volt pályakezdő, 13%-a 25 éven aluli, több mint a fele férfi, négytizede pedig szakképzetlen (legfeljebb 8 általánost és gimnáziumot végzett).

Egy esztendő távlatában a megye valamennyi munkaügyi kirendeltségének illetékességi területén – 18–28% közötti intervallumban – visszaesett az állástalanok száma. A szombathelyi körzet kivételével viszont mindegyikben – különösen a vasváriban – átlag felett alakult a regisztráltak gazdaságilag aktív népességben belüli aránya.

1. tábla

A munkanélküliség főbb jellemzői munkaügyi körzetenként, 2011. március

Körzet	Nyilvántartott álláskeresők				megoszlása, %	közül: pályakezdő	Munka- nélküliségi ráta, %
	száma	2010					
		december	március				
		= 100,0					
Celldömölki	1 120	100,0	71,7	10,5	85	10,0	
Körmendi	1 173	101,8	75,7	11,0	112	9,4	
Kőszegi	978	101,1	78,7	9,2	67	9,5	
Sárvári	1 707	102,8	74,1	16,1	84	9,5	
Szentgotthárdi	712	93,0	79,5	6,7	33	11,0	
Szombathelyi	3 947	103,3	82,2	37,2	294	7,6	
Vasvári	983	107,7	82,1	9,3	64	17,3	
Összesen	10 620	102,1	78,3	100,0	739	9,1	

Március végén az egy évvel korábbihoz képest 240 fővel (25%-kal) kevesebb pályakezdőt regisztráltak a munkaügyi kirendeltségek (számuk régiós szinten 8,1%-kal mérséklődött, országosan 1,9%-kal nőtt). Az állástalanok közötti részarányuk a nyugat-dunántúli átlagnál magasabb, az országosnál alacsonyabb volt. A pályakezdők között egy év alatt 20%-ról 23%-ra nőtt a 8 általános és alacsonyabb végzettségűek aránya, alig csökkent a középiskolát végzettké, nem változott a diplomásoké.

Optimizmusra adhat okot a munkahelykínálat bővülése, amelyben vélhetően szerepet játszottak a 2011. március 1-jével bevezetett új közfoglalkoztatási formák, illetve a közfoglalkoztatási program által elnyerhető támogatások. A gazdálkodó szervezetek által bejelentett betöltetlen álláshelyek száma március 20-án (1 405) 2,4-szeresével haladta meg az egy évvel korábbit. Utoljára 2005 nyári hónapjaiban volt hasonló nagyságrendű a munkáltatók munkaerőigénye. A legnagyobb kínálat a szombathelyi (412) és a sárvári (293) kirendeltségen mutatkozott. A márciusban bejelentett új álláshelyek száma (1 286) félezerrel volt több, mint egy évvel korábban, 40%-ukra kormányzati támogatást nyertek el a munkáltatók. Az időszak végén száz munkanélküli 13 üres álláshely jutott a tavalyi 4-gyel szemben.

Népmozgalom

Előzetes adatok szerint 2011 első három hónapjában Magyarországon a születésszám jelentős csökkenése és a halálozások emelkedő tendenciája következtében a természetes fogyás üteme 38%-kal múlta felül az egy évvel korábbit. A nemzetközi vándorlás pozitív egyenlege folytán az ország lakossága valamivel kisebb mértékben csökkent, március végén a becsült népességszám 9 millió 975 ezer fő volt. A születések számának visszaesése a régiók közül a Nyugat-Dunántúlon volt a legnagyobb, a halálozások száma pedig valamennyi régióban meghaladta az előző évit.

Vas megyében 383 csecsemő született, és 915-en hunytak el. Az élveszületések száma 34%-kal, a halálozásoké 3,9%-kal volt kevesebb az előző esztendő azonos időszakánál. A születésszám nagy arányú visszaesése miatt a természetes fogyás mértéke 42%-kal volt több, mint tavaly ilyenkor, üteme megközelítette az országos átlagot és meghaladta a régióét is. A házasságkötések száma országosan egy százalékkal, a nyugat-dunántúli régióban fél százalékkal múlta felül az egy évvel korábbit, Vas megyében pedig megegyezett az előző év azonos időszakival.

Lakáshelyzet

Folytatódott a lakáspiaci dekonjunktúra. Magyarországon 2011 első negyedében a befejezett lakásépítések száma 35%-kal, a kiadott új építési engedélyeké 51%-kal volt kevesebb az előző év azonos időszakánál. Vas megyében alig több mint félszáz lakást adtak át a három hónap alatt, 39%-át a 2010 első negyedévinek. A tízezer lakosra jutó lakásépítések száma országosan (3,1) és Vas megyében (2,2) egyaránt nagyon alacsony volt, és nem érte el az egy évvel korábbit.

A lakásépítések hattizede a községekben koncentrált. Szinte valamennyi új otthon természetes személyek saját használatára készült, jellemzően több – 3 vagy azt meghaladó számú – szobával. Március végéig a megyeszékhelyen kívül a közeli Náraiban valósult meg a legtöbb lakásberuházás.

Az új engedélyek kiadása olyan alacsony szintre esett vissza, amire korábban még soha nem volt példa. 2009 végétől állandósult az a tendencia, hogy az építési szándék messze elmaradt az építésekétől. Az új otthonok létesítésére kiadott engedélyek száma az elmúlt hat negyedév átlagában alig volt több az elkészült lakások felénél.

Közlekedési balesetek

Országosan közel azonos számú személysérüléssel közúti közlekedési baleset történt, mint az előző év azonos időszakában. Nyugat-Dunántúlon baleseti statisztikája rosszabb volt az egy esztendővel ezelőttinél. Vas megye közútjain március végéig 112 személysérüléssel közúti közlekedési baleset történt, 40-nél több, mint 2010 első három hónapjában. A balesetekben meghalt, megsérült személyek száma (148 fő) 56%-kal emelkedett egy esztendő alatt. A területen bejegyzett tízezer gépjárműre jutó balesetek száma Jász-Nagykun-Szolnok megye után Vasban volt a legmagasabb (11). A halálos közúti tragédiák száma 2-ről 3-ra nőtt, a súlyos sérüléssel járó esetek aránya 26%-ról 24%-ra csökkent egy év leforgása alatt. Az alkoholos befolyásoltság a balesetek 9,8%-áért okolható, egy éve részesedésük 8,3%-ot tett ki.

Táblázatok

Összehasonlító adatok (megye – régió – ország)

2011. I. negyedév

Megnevezés	Győr- Moson- Sopron	Vas	Zala	Nyugat- Dunántúl	Ország
	megye				
Lakónépesség					
Népesség száma, ezer fő ^{a)}	449	257	286	992	9 986
Népesség indexe	100,1	99,1	99,1	99,6	99,7
Ipar					
Termelés volumenindexe ^{b)}	111,7	119,4	112,1	113,1	112,3
Egy lakosra jutó termelési érték ^{b)} , ezer Ft	1 223,4	652,9	571,3	887,6	554,6
Termelés volumenindexe ^{c)}	111,3	120,7	135,6	114,4	111,4
Értékesítés volumenindexe ^{c)}	110,0	120,2	136,6	113,3	104,1
Ezen belül: belföldi	101,8	98,6	100,5	100,9	87,3
export	111,4	125,6	192,2	116,0	117,6
Értékesítésből az export aránya, %	86,6	83,5	55,3	84,2	62,7
Építőipar					
Építőipari termelés volumenindexe ^{d)}	83,0	229,5	99,6	109,0	91,3
Egy lakosra jutó termelési érték, ^{d)} ezer Ft	18,0	21,6	14,0	17,8	18,4
Turizmus					
Vendégek száma, ezer	77,9	88,0	100,8	266,7	1 214,7
Vendégek számának indexe	106,7	114,5	105,2	108,6	105,9
Vendégéjszakák száma, ezer	168,7	266,1	355,4	790,3	2 930,8
Vendégéjszakák számának indexe	102,2	117,6	106,7	109,1	105,9
Regisztrált vállalkozások ^{e)}					
Regisztrált vállalkozások száma	68 005	37 385	47 919	153 309	1 615 860
1000 lakosra jutó vállalkozás	151	145	168	155	162
Beruházás					
Teljesítményérték, millió Ft	33 290	12 433	6 664	52 388	518 099
Egy lakosra jutó teljesítményérték, ezer Ft	74,1	48,4	23,3	52,8	51,9
Gazdasági aktivitás ^{f)}					
Aktivitási arány, %	57,0	57,9	55,5	56,8	55,0
Foglalkoztatási arány, %	53,0	52,9	50,2	52,1	48,6
Munkanélküliségi ráta, %	7,0	8,6	9,6	8,2	11,6
Alkalmazásban állók száma és keresete ^{g)}					
Alkalmazásban állók					
száma, ezer fő	112,8	57,7	58,3	228,8	2 641,5
számának indexe	101,1	101,5	103,3	101,8	100,7
havi bruttó átlagkeresete, Ft	196 075	172 968	159 471	180 916	210 036
havi bruttó átlagkeresetének indexe	103,0	101,3	99,4	101,8	101,5
havi nettó átlagkeresete ^{h)} , Ft	130 716	117 310	109 458	121 916	139 707
havi nettó átlagkeresetének indexe ^{h)}	102,8	100,3	98,5	101,1	103,5
Lakásépítés					
Épített lakás	84	57	48	189	3 141
Épített lakások indexe	34,7	38,5	64,0	40,6	65,1
Tízezer lakosra jutó épített lakások száma	1,9	2,2	1,7	1,9	3,1

a) 2011. január 1-jén. – b) A 4 főnél többet foglalkoztató szervezetek telephely szerinti adatai. – c) A 49 főnél többet foglalkoztató szervezetek székhely szerinti adatai. – d) A 4 főnél többet foglalkoztató szervezetek székhely szerinti adatai. – e) Az országos adatok a külföldön működőkel együtt. – f) A KSH munkaerő-felmérése alapján, I. negyedévi adatok. – g) A 4 főnél többet foglalkoztató vállalkozások, létszámhatártól függetlenül a költségvetési szervek és a kijelölt nonprofit szervezetek székhely szerinti adatai. – h) Családi kedvezmény nélkül.

Index: előző év azonos időszaka (időpontja) = 100,0.

Gazdasági-társadalmi jelzőszámok I., 2011

Megnevezés	Vas megyében				Országosan, I. n. év
	I. n. év	I. félév	I–III. n. év	I–IV. n. év	
Ipari termelés értéke ^{a)} , millió Ft	167 784				5 538 682
előző év azonos időszaka = 100,0	119,4				112,3
Ipari termelés értéke ^{b)} , millió Ft	156 023				5 044 909
előző év azonos időszaka = 100,0	120,7				111,4
Ipari értékesítés ^{b)} , millió Ft	155 356				5 679 474
előző év azonos időszaka = 100,0	120,2				104,1
Ezen belül: belföldi értékesítés, millió Ft	25 565				2 120 834
előző év azonos időszaka = 100,0	98,6				87,3
export, millió Ft	129 791				3 558 640
előző év azonos időszaka = 100,0	125,6				117,6
Építőipari termelés értéke ^{c)} , millió Ft	5 554				183 795
előző év azonos időszaka = 100,0	229,5				91,3
Épített lakások száma	57				3 141
előző év azonos időszaka = 100,0	38,5				65,1
Megszűnt lakások száma	19				316
előző év azonos időszaka = 100,0	111,8				62,7
Kiadott lakásépítési engedélyek száma	45				2 398
előző év azonos időszaka = 100,0	55,6				48,8
Élveszületések száma	383				21 181
előző év azonos időszaka = 100,0	66,5				89,8
Halálozások száma	915				34 763
előző év azonos időszaka = 100,0	96,1				103,9
Természetes szaporodás, fogyás (–)	–532				–13 582
előző év azonos időszaka = 100,0	141,5				137,5
A kereskedelmi szálláshelyek vendégéjszakáinak száma	266 136				2 930 801
előző év azonos időszaka = 100,0	117,6				105,9
Ebből: külföldiek	141 367				1 403 858
előző év azonos időszaka = 100,0	141,3				106,7
Beruházások teljesítményértéke, millió Ft	12 433				518 099
Alkalmazásban állók száma ^{d)}	57 747				2 641 453
előző év azonos időszaka = 100,0	101,5				100,7
Alkalmazásban állók havi bruttó átlagkeresete ^{d)} , Ft	172 968				210 036
előző év azonos időszaka = 100,0	101,3				101,5
Alkalmazásban állók havi nettó átlagkeresete ^{d) e)} , Ft	117 310				139 707
előző év azonos időszaka = 100,0	100,3				103,5
Alkalmazásban állók átlagos havi munkajövedelme ^{d)} , Ft	181 470				222 246
előző év azonos időszaka = 100,0	101,6				101,9

a) A 4 főnél többet foglalkoztató szervezetek telephely szerinti adatai, az indexek összehasonlító áron. – b) A 49 főnél többet foglalkoztató szervezetek székhely szerinti adatai, az indexek összehasonlító áron. – c) A 4 főnél többet foglalkoztató szervezetek székhely szerinti adatai, az indexek összehasonlító áron. – d) A 4 főnél többet foglalkoztató vállalkozások, létszámhatártól függetlenül a költségvetési szervek és a kijelölt nonprofit szervezetek székhely szerinti adatai. – e) Családi kedvezmény nélkül.

Gazdasági-társadalmi jelzőszámok II., 2011

Megnevezés	Vas megyében				Országosan, I. n. év
	I. n. év	II. n. év	III. n. év	IV. n. év	
Foglalkoztatottak száma ^{a)} , ezer fő	106,1				3 732,5
előző év azonos időszaka = 100,0	104,5				100,4
Munkanélküliek száma ^{a)} , ezer fő	10,0				489,8
előző év azonos időszaka = 100,0	90,1				98,4
Gazdaságilag inaktív népesség száma ^{a)} , ezer fő	84,5				3 460,2
előző év azonos időszaka = 100,0	94,0				99,7
Munkanélküliségi ráta ^{a)} , %	8,6				11,6
Nyilvántartott álláskeresők száma az idő- szak végén	10 620				649 990
előző év azonos időpontja = 100,0	78,3				100,9
Álláskeresési járadékban részesültek száma az időszak végén	2 800				134 871
előző év azonos időpontja = 100,0	59,5				85,2
Álláskeresési segélyben részesültek szá- ma az időszak végén	1 514				73 986
előző év azonos időpontja = 100,0	79,1				109,4
Szociális ellátásban részesültek száma az időszak végén ^{b)}	2 245				193 811
előző év azonos időpontja = 100,0	98,8				108,9

a) A KSH munkaerő-felmérése alapján. – b) Tartalmazza a rendelkezésre állási támogatásban, a rendszeres szociális segélyben és a bérpótló juttatásban részesülők számát.

További információk, adatok (linkek):

[Részletes megyei adatok](#)

[stADAT-táblák](#)

[Módszertan](#)

Elérhetőségek:

Felelős szerkesztő: Nyitrai József igazgató

További információ: Pástiné Illa Judit

Telefon: (+36 1)-487-4402, judit.pastine@ksh.hu

ugyfelszolgalat.szombathely@ksh.hu, telefon: (+36-94) 314-430