



# Statisztikai tájékoztató Komárom-Esztergom megye, 2011/1

## Tartalom

|                                     |    |
|-------------------------------------|----|
| Bevezető .....                      | 2  |
| Ipar .....                          | 2  |
| Beruházás .....                     | 3  |
| Építőipar .....                     | 4  |
| Lakásépítés .....                   | 5  |
| Turizmus .....                      | 5  |
| Gazdasági szervezetek .....         | 6  |
| Foglalkoztatottság, keresetek ..... | 7  |
| Népmozgalom .....                   | 9  |
| Táblázatok .....                    | 10 |

További információk, adatok (linkek)

Elérhetőségek

## Bevezető

Komárom-Esztergom megyében a megyei székhelyű ipari szervezetek teljesítménynövekedése elmaradt az országos átlagtól, ennek ellenére az egy lakosra jutó termelési értékkel a megyék sorában továbbra is az élen áll. Az építőipar teljesítménye az előző év átmeneti emelkedése után ismét visszaesést mutat. Kevesebb új lakást adtak át, és a kiadott új lakásépítési engedélyek száma is elmaradt az egy évvel korábbitól. A tavalyinál kisebb vendégforgalmat regisztráltak a megye kereskedelmi szálláshelyein, és az eltöltött vendégéjszakák száma ötödével csökkent. A születések számának csökkenése mellett a halálozásoké jelentősen emelkedett, így ismét erősödött a népesség természetes fogyásának üteme. A gazdasági helyzet változásával a megfigyelt megyei szervezeteknél többen álltak alkalmazásban. A teljes munkaidőben foglalkoztatottak bruttó keresete 1,3%-kal nőtt. Kevesebb lett az álláskeresők száma, így a gazdaságilag aktív népességhez viszonyított arányuk a megyék sorában az ötödik.

## Ipar

2011 I. negyedévben a 4 fő feletti ipari vállalkozások Komárom-Esztergom megyei telephelyein 639 milliárd Ft termelési értéket produkáltak, ami a közép-dunántúli régió összes termelésének több mint felét tette ki. A termelési volumen az előző év azonos időszakához képest 11%-kal (országosan 12%-kal) bővült. Az egy lakosra jutó termelési érték az országosnak közel négyszerese.

Az ipar teljesítményét a kereslet élénkülése mellett a bázisfolyamatok is befolyásolták. 2010 I. negyedévében az egy évvel korábbi igen alacsony bázishoz mérten is további 11%-kal esett vissza az ipari termelés, ez a folyamat az idei év január–márciusában megfordulni látszik. A megyei székhellyel rendelkező, 49 főnél többet foglalkoztató ipari szervezetek kibocsátása 11%-kal haladta meg az egy évvel korábbit. Az első negyedévi növekedés a 16%-os belföldi, és 13%-os exportértékesítés bővülésének köszönhető. A közel 584 milliárd forint értékű produktum 85%-át adó gépipar teljesítménynövekedése meghaladta a megyei átlagot.

1. tábla

**Az ipari termelés, értékesítés volumenének alakulása<sup>a)</sup>**

| Időszak  | Termelés                                    | Értékesítés |          |         |
|--|---|-------------|----------|---------|
|  |   | Összes      | Belföldi | Export- |
|  | az előző év azonos időszakának százalékában |             |          |         |
| 2008. év   | 98,7  | 98,6        | 108,7    | 96,9    |
| 2009. I. negyedév  | 69,5  | 70,7        | 65,0     | 71,6    |
| 2009. év   | 74,5  | 74,9        | 64,2     | 76,8    |
| 2010. I. negyedév  | 88,9  | 87,3        | 75,4     | 89,1    |
| 2010. év   | 98,7  | 98,3        | 87,7     | 99,9    |
| 2011. I. negyedév  | 111,0                                       | 112,9       | 115,7    | 112,5   |
| Ezen belül gépipar                                       | 111,4                                       | 113,5       | 135,9    | 112,2   |
| Ebből: számítógép, elektronikai, optikai termék gyártása | 122,3                                       | 124,5       | 208,4    | 123,5   |
| járműgyártás   | 107,3                                       | 109,9       | 121,0    | 108,1   |

a) A 49 főnél többet foglalkoztató szervezetek székhely szerinti adatai.

Komárom-Esztergom megye iparát nagyfokú koncentráció jellemzi. A megyei székhellyel rendelkező ipari vállalkozások termelésének közel négyötödét a legalább 500 munkavállalót foglalkoztató üzemeknél állították elő. Teljesítményük 9,6%-kal bővült. Ugyanilyen arányban

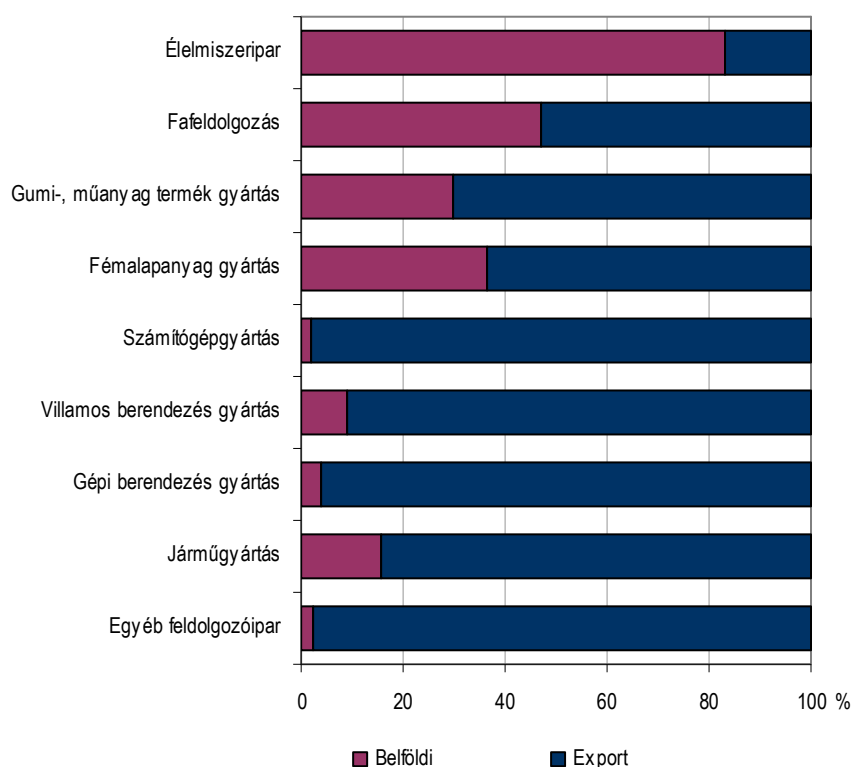
nőtt a kisvállalkozások kibocsátása, míg a középvállalkozások ennél jelentősebben, 24%-kal növelték termelésüket, melynek héttizede külföldön talált vevőre.

Az ipar nemzetgazdasági ágai közül a feldolgozóiparban közel 11%-kal nőtt a termelés volumene, az igen kis súlyú energiaipar kibocsátása pedig 42%-kal lett magasabb. A jelentősebb súlyú ágazatok közül a feldolgozóipari termelés közel felét képviselő számítógép, elektronikai, optikai termék gyártás ágazat termelése 22%-kal nőtt. Volumennövekedés jellemezte a járműgyártást, valamint a vegyi anyag, termék gyártása ágazatot, és a fémalapanyag gyártása is több mint negyedével haladta meg az egy évvel korábit. Ugyanakkor a villamos berendezés gyártása az egy évvel korábinak a kétharmadát sem érte el.

Az ipar értékesítésének nettó árbevétele Komárom-Esztergom megyében 585 milliárd forintot tett ki, ami összehasonlító áron 13%-os emelkedést jelentett. Ezen belül az összértékesítés 88%-át kitevő exporteladások 13%-kal bővültek, a belföldi kereslet ennél jelentősebben, 16%-kal emelkedett.

1. ábra

**Az értékesítés megoszlása a feldolgozóipari ágazatokban, 2011. I. negyedév**



Komárom-Esztergom megyében az ipari termelés bővülése (11%) meghaladta az alkalmazásban állók létszámának növekedését (3,5%), így a termelékenység 7,2%-kal emelkedett az előző év azonos időszakához képest.

## Beruházás

A megfigyelt Komárom-Esztergom megyei székhelyű gazdasági szervezeteknél 2011 I. negyedévében 15,6 milliárd forint értékű beruházást valósítottak meg, folyóáron számítva 19%-kal kevesebbet, mint egy évvel korábban. A csökkenés elsősorban az épület-beruházások mintegy négytizedével történő visszaesésének következménye, de az import gépbeszerzések értéke sem érte el az egy évvel korábinak a háromnegyedét. Ugyanakkor a belföldi gépbeszerzések összege mintegy 30%-kal haladta meg 2010 hasonló időszakát.

A beruházások héttizede az iparban valósult meg, melynek investíciói 22%-kal estek vissza. A második legnagyobb részarányt képviselő területen, a mezőgazdaságban a teljesítményérték 165 millió forinttal volt kevesebb a bázisidőszakihoz képest. Ugyanakkor a kisebb súlyú gazdasági ágak közül a bányászatba a tavalyinak a hatszorosát fordították, és valamivel több jutott az oktatás, valamint az egészségügyi, és a szociális területekre is.

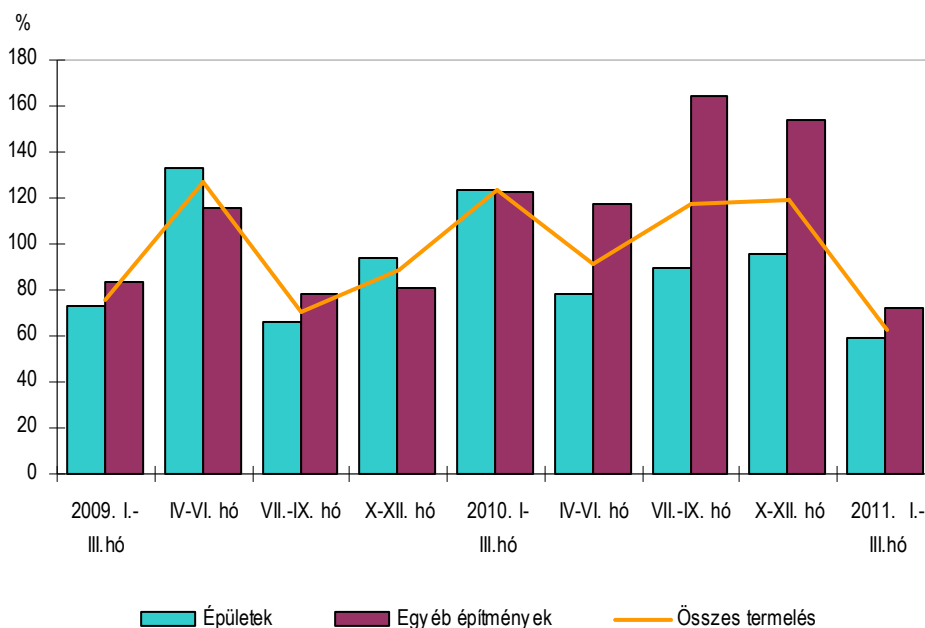
## Építőipar

2011 január-márciusában a Komárom-Esztergom megyei székhelyű legalább 5 főt foglalkoztató építőipari vállalkozások teljesítményértéke 3,5 milliárd forint volt, összehasonlítva áron nem érte el az előző év azonos időszakának a kétharmadát sem. A termelési érték közel kétharmadát képviselő épületek építésénél 41%-os, az egyéb építményeknél (utak, vezetékek, vasutak, stb.) 28%-os a visszaesés. Az egy lakosra jutó érték (11 200 forint) a régióban a legalacsonyabb.

2. ábra

### Az építőipari termelés változása építményfőcsoportok szerint

(előző év azonos időszaka = 100,0)



A megyei építőiparban a vizsgált időszakban a termelés visszaesése az alkalmazásban állók számának 15%-os csökkenése mellett következett be, így az ágazat termelékenysége is romlott.

Az év első három hónapjában kötött új szerződések volumene alig fele a 2010 azonos időszakának. A megrendelések értéke az épületeknél mintegy négytizede, az egyéb építményeknél pedig közel héttizede a tavalyinak.

## Lakásépítés

Komárom-Esztergom megyében ez év március végéig 50 lakás épült, 39%-kal kevesebb, mint egy évvel korábban. Az építésügyi szakhatóságok által kiadott 59 új lakásépítési engedély eggyel kevesebb az egy évvel korábbinál. (Országosan a használatba vett lakások száma 35%-kal, míg az új engedélyeké 51%-kal esett vissza.)

A lakásépítés továbbra is a városokra koncentrált, aránya 64%. Módosult az építetőkör összetétele. A kivitelezésben alacsony szinten (8%) állandósulni látszik a vállalkozások szerepe, a lakások több mint kilenctizedét továbbra is a lakosság építette saját használatra. Az értékesítésre készült új lakások száma (4) negyede az előző év azonos időszakának, ugyanakkor bérbeadás céljából mindössze egyetlen lakás készült.

2. tábla

**Lakásépítés-, megszűnés, 2011. I. negyedév**

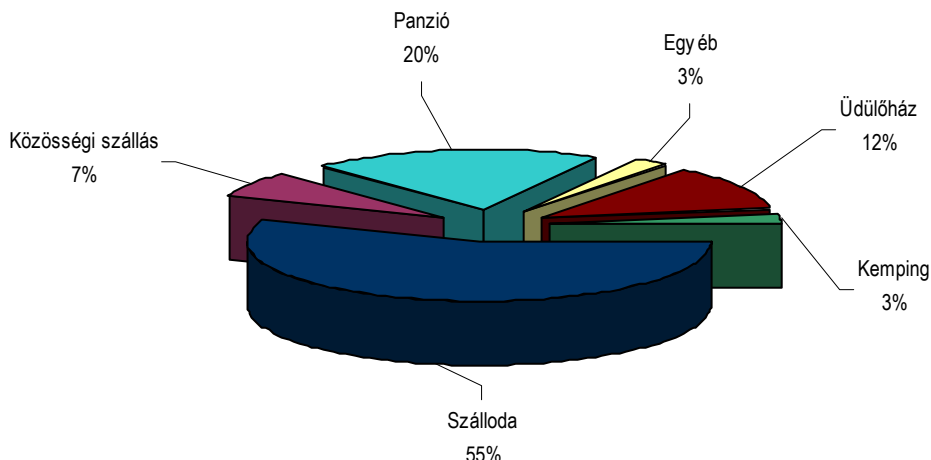
| Megnevezés      | Épített lakások |                          | Kiadott lakásépítési engedélyek |                          | 100 épített lakásra jutó megszűnt lakás |
|-----------------|-----------------|--------------------------|---------------------------------|--------------------------|---|
|                 | száma           | 2010. I. negyedév =100,0 | száma                           | 2010. I. negyedév =100,0 |   |
| Tatabánya       | 12              | 120,0                    | 6                               | 60,0                     | -                                       |
| Többi város     | 20              | 47,6                     | 28                              | 103,7                    | 5                                       |
| Községek        | 18              | 60,0                     | 25                              | 108,7                    | 11                                      |
| <b>Összesen</b> | <b>50</b>       | <b>61,0</b>              | <b>59</b>                       | <b>98,3</b>              | <b>6</b>                                |

Módosult az új otthonok szobaszám szerinti összetétele, közel felére esett az egy- és kétszobások hányada, a négy- és több szobásoké viszont mintegy 13 százalékponttal nőtt. Az átadott átlagos lakásméret 124 m<sup>2</sup>, ami 15 m<sup>2</sup>-rel nagyobb, mint az előző év azonos időszakában építetteké. A magánépítetők átlagosan közel 130 m<sup>2</sup>-es lakást építettek, míg a vállalkozások által értékesítési célból elkészülteké nem érte el a 100 négyzetmétert. Az épített lakások felszereltsége egyre kedvezőbb, 90%-uk kapcsolódott közcsatorna-hálózatra, 86%-uk vezetékes gázzal ellátott.

## Idegenforgalom

Komárom-Esztergom megye kereskedelmi szálláshelyein 2011-ben folytatódott a 2008 óta tartó kedvezőtlen idegenforgalmi tendencia. Az év első három hónapjában 16%-kal kevesebb (14 ezer) vendég ötödével kevesebb (30 ezer) vendégéjszakát töltött el. A teljes vendégkör közel kétharmadát a hazai vendégek tették ki, számuk 9,4%-kal, az általuk eltöltött vendégéjszakáké 12%-kal maradt el az egy évvel korábbitól. Ennél jelentősebb visszaesés következett be a külföldi forgalomban; az ide érkezett mintegy 4400 fő 11 ezer vendégéjszakát – a tavalyinál 30%-kal kevesebbet – töltött el a megye kereskedelmi szálláshelyein. A külföldi vendégek nyolctizede az Európai Unió országaiból jött. Legtöbben továbbra is Németországból érkeztek, emellett jelentős számú a román, dán és az osztrák turista is. Bár a külföldi vendégkörön belül részarányuk csekély, de 4,5-szeresére nőtt a szlovén és a svájci, háromszorosára pedig a horvát vendéglétszám. Az átlagos tartózkodási idő 2,2 vendégéjszaka volt, ezen belül a külföldiek átlagosan 2,6, a belföldiek pedig 2 vendégéjszakára vették igénybe a szálláshelyeket. Legtovább az ázsiai országokból, elsősorban munkavállalási céllal érkezők maradtak.

### A vendégéjszakák szállástípusonkénti megoszlása, 2011. I. negyedév



A vendégforgalom több mint felét a szállodák bonyolították. 2010 I. negyedévéhez mérten e szállástípusban a vendégek száma közel ötödével, az eltöltött vendégéjszakáké negyedével visszaesett. Külföldről 28%-kal kevesebb foglalás érkezett, a szállodákat igénybevevő hazai vendéglétszám pedig 13%-kal volt kevesebb, mint egy évvel korábban.

A Komárom-Esztergom megyei kereskedelmi szálláshelyek a január elsejétől március végéig tartó időszakban 391 millió forint árbevételt realizáltak, ez folyóáron 30%-os csökkenést jelentett a tavalyihoz képest. Ugyancsak csökkent (29%-kal) a beszedett idegenforgalmi adó és üdülőhelyi díj összege. Az összes bevétel 54%-a szállásdíjakból, 35%-a szálláshelyi vendéglátóegységek forgalmából, fennmaradó része pedig a szálláshelyek által nyújtott egyéb szolgáltatásokból származott. A szálláshelyek négyötödében fogadtak el üdülési csekket. A belföldi vendégek 41 millió forint értékben vásároltak szolgáltatásokat üdülési csekkel, ami az összes bevétel egytizedével, a belföldi szállásdíjak több mint harmadával volt egyenlő. A beváltott csekkek értéke 14%-kal kevesebb, mint egy évvel korábban.

### Gazdasági szervezetek

2011. március végén több mint 42 500 gazdasági szervezetet tartottak nyilván Komárom-Esztergom megyei székhellyel, 3%-kal többet, mint az előző év azonos időpontjában. Az emelkedés döntően a korlátolt felelősségű társaságok számának 9,2%-kal, valamint a nonprofit szervezetek 65%-kal történt növekedése miatt következett be. A bejegyzett 14 450 társas vállalkozás száma az egy évvel korábbihoz képest 5,3%-kal lett kevesebb, ugyanakkor az egyéni vállalkozások köre mintegy 2,8%-kal bővült. A nonprofit szervezeteké közel 1400-zal, a költségvetési és társadalombiztosítási szervezeteké 25-tel több, mint egy évvel korábban. A vállalkozások 63%-a tevékenykedett egyéni vállalkozásként. Többségük mellékfoglalkozás keretében dolgozik, számuk jelentősen nőtt és több mint kétezerrel meghaladta a főfoglalkozásban tevékenykedőket. A nyugdíjas vállalkozók száma viszont az átlagnál kisebb arányban bővült, mintegy 4650-en vállaltak így munkát.

A társas vállalkozások kétharmada korlátolt felelősségű, háromtizede pedig a betéti társasági formát választotta. Míg az előbbiek száma jelentősen nőtt, az utóbbiaké 5,8%-kal kevesebb az egy évvel korábbinál. Március végén a szervezetek aránya a gazdasági szervezeteken belül már nem érte el a 0,2%-ot, hasonló arányt képviseltek a részvénytársaságok is, mindössze 98-at regisztráltak.

**A vállalkozások száma gazdálkodási forma szerint, 2011. március 31.**

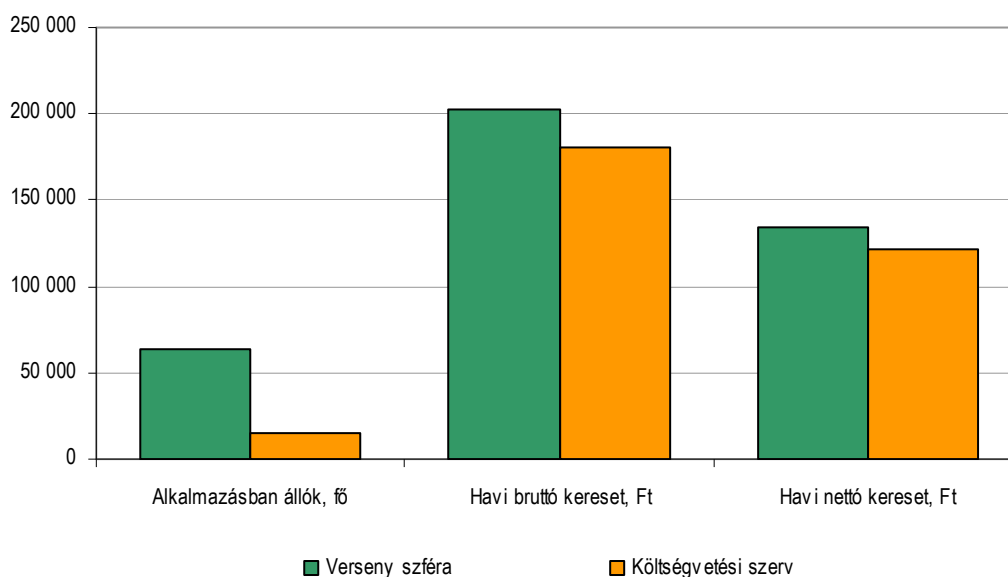
| Megnevezés                                 | Regisztrált vállalkozások |                                      |              |
|--|---------------------------|--------------------------------------|--------------|
|  | száma                     | az előző év azonos időpontja = 100,0 | megoszlás, % |
| Társas vállalkozás                         | 14 450                    | 94,7                                 | 37,5         |
| Ezen belül: korlátolt felelősségű társaság | 9 602                     | 109,2                                | 24,9         |
| betéti társaság                            | 4 390                     | 94,2                                 | 11,4         |
| Egyéni vállalkozás                         | 24 093                    | 102,8                                | 62,5         |
| Ezen belül: főfoglalkozású                 | 8 565                     | 101,1                                | 22,2         |
| mellékfoglalkozású                         | 10 879                    | 104,7                                | 28,2         |
| nyugdíjas                                  | 4 649                     | 101,6                                | 12,1         |
| <b>Összesen</b>                            | <b>38 543</b>             | <b>99,6</b>                          | <b>100,0</b> |

A vállalkozói aktivitás a szervezetek számának növekedése ellenére Komárom-Esztergomban továbbra is elmaradt a közép-dunántúli, valamint az országos átlagtól, 2011 I. negyed-év végén 1000 lakosra 123 (46 társas és 77 egyéni) vállalkozás jutott.

**Foglalkoztatottság, keresetek**

2011 I. negyedévben a foglalkoztatottság mérséklődése, és a munkanélküliség emelkedése megállt, illetve kedvező fordulatot mutatott. A 15-74 éves népességen belül a foglalkoztatottak átlagos száma 129,6 ezer főt tett ki, ami 2%-kal több az egy évvel korábinál. A foglalkoztatási arány egy év alatt 2,1 százalékponttal, 54%-ra nőtt, ennél csupán a fővárosban kedvezőbb a foglalkoztatottság. A 8,9%-os munkanélküliségi rátával a megyék sorában az ötödik helyen áll Komárom-Esztergom megye.

A megyei székhelyű megfigyelt szervezeteknél átlagosan 80 500-an álltak alkalmazásban, 3%-kal többen, mint egy évvel korábban. A fizikai foglalkozásúaknál 2,9%-os, a szellemiekénél 3,2%-os a növekedés. A versenyszférát – mely az alkalmazásban állók közel nyolctizedét foglalkoztatta – 3,7%-os, a költségvetési szerveket pedig 1,1%-os létszámbővülés jellemezte.

**Alkalmazásban állók száma és keresete, 2011. I. negyedév**


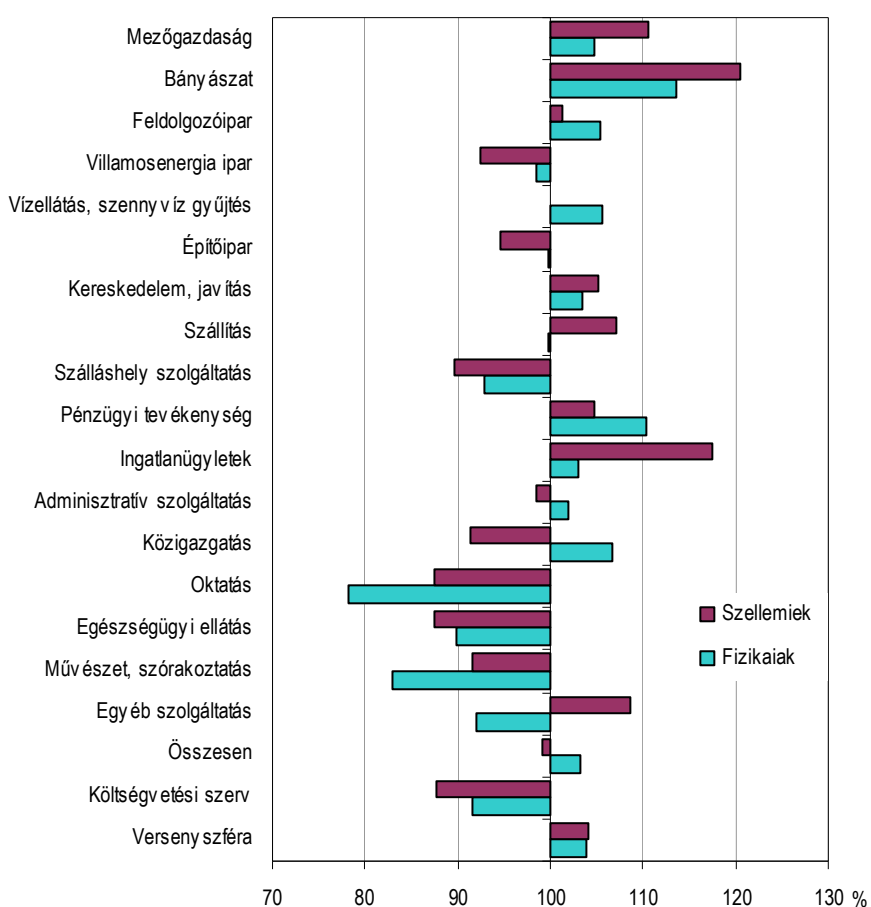
2011. I. negyedévben a teljes munkaidőben alkalmazásban állók havi átlagos bruttó keresete 198 100 forint volt, ezen belül a vállalkozásoknál 202 700 forint, a költségvetési szervezeteknél 180 600 forintot tett ki. A bruttó keresetek 1,3%-kal haladták meg az előző évet. A versenyszférában 4,3%-kal nőttek, a költségvetés területén – a 2010. évi eseti keresetkiegészítés januári és márciusi kifizetése miatt – 11%-kal elmaradtak az átlagkeresetek az előző év azonos időszakához képest.

Az átlagos (családi kedvezmény nélkül számított) nettó kereset 1,4%-kal nőtt, és meghaladta a 132 ezer forintot, ennek ellenére továbbra is több mint 7600 forinttal elmaradt az országos átlagtól.

5. ábra

### Az alkalmazásban állók bruttó keresetének változása, 2011. I. negyedév

(előző év azonos időszaka = 100,0)



Nemzetgazdasági szintű átlagos havi munkajövedelem 209 ezer forintra emelkedett, 1,1%-kal meghaladva az egy évvel korábbi szintet. A munkajövedelemen belül az egyéb munkajövedelmek aránya a versenyszférában dolgozók körében 5,4, míg a költségvetési szféra dolgozóinál 4,7%-ot tett ki.

A Nemzeti Foglalkoztatási Szolgálat adatai szerint a megyében 2011. I. negyedévének végén 15 411 álláskeresőt tartottak nyilván, mintegy 2200-zal kevesebbet, mint egy évvel korábban. A csökkenéssel a nyilvántartott álláskeresők gazdaságilag aktív népességhez viszonyított aránya 8,9%-os, továbbra is alacsonyabb a régiósnál, valamint az országosnál. Számuk Komárom-



Esztergom megyei körzetei közül Komárom és Dorog térségében csökkent a legnagyobb mértékben, ugyanakkor a nyilvántartott álláskeresők aránya továbbra is ez utóbbiban a legmagasabb (13%).

4. tábla

**A munkanélküliség főbb jellemzői munkaügyi körzetenként, 2011. március**

| Kirendeltség és működési körzete | Nyilvántartott álláskeresők |                       |               |              | Bejelentett betöltetlen álláshely |
|----------------------------------|-----------------------------|-----------------------|---------------|--------------|-----------------------------------|
|                                  | száma                       | 2010. március = 100,0 | megoszlása, % | pályakezdő   |                                   |
| Dorog                            | 2 322                       | 86,7                  | 15,1          | 135          | 148                               |
| Esztergom                        | 2 905                       | 89,9                  | 18,9          | 189          | 354                               |
| Kisbér                           | 1 083                       | 88,9                  | 7,0           | 74           | 88                                |
| Komárom                          | 1 875                       | 79,9                  | 12,2          | 112          | 254                               |
| Oroszlány                        | 1 328                       | 83,7                  | 8,6           | 93           | 61                                |
| Tata                             | 1 850                       | 83,7                  | 12,0          | 135          | 200                               |
| Tatabánya                        | 4 048                       | 92,7                  | 26,2          | 270          | 290                               |
| <b>Összesen</b>                  | <b>15 411</b>               | <b>87,4</b>           | <b>100,0</b>  | <b>1 008</b> | <b>1 395</b>                      |

Az egy évvel korábbihoz képest közel kétharmadával nőtt a bejelentett üres álláshelyek száma. A betöltetlen álláshelyek kilenczede fizikai munkakörökre vonatkozott. 2011. március végén álláskeresési járadékban, álláskeresési segélyben, vállalkozói járadékban 6065 nyilvántartott álláskereső részesült. Szociális ellátást 2910 fő kapott, számuk 22%-kal több mint 2010 márciusában.

**Népmozgalom**

2011. január-március előzetes adatai szerint valamelyest rosszabbodott a népmozgalmi statisztika a megyében. Világra jött 638 újszülött és 1075 lakos hunyt el. Az előző év azonos időszakához képest a születések száma csökkent, míg a halálozásoké emelkedett, az előbbi 14, az utóbbi pedig 6,1%-kal, így a természetes népességfogyás üteme ismét erősödött. A születések és a halálozások egyenlegeként kialakuló 437 fős természetes fogyás 60%-kal nagyobb az egy évvel korábbinál.

5. tábla

**Főbb népmozgalmi események alakulása, 2011. I. negyedév**

| Megnevezés                | Házasságkötés | Élve születés | Halálozás   | Ebből: egy éven aluli meghalt |
|---------------------------|---------------|---------------|-------------|-------------------------------|
| Tatabánya                 | 49            | 163           | 264         | -                             |
| Többi város               | 69            | 281           | 427         | -                             |
| Községek                  | 48            | 194           | 384         | 1                             |
| <b>Összesen</b>           | <b>166</b>    | <b>638</b>    | <b>1075</b> | <b>1</b>                      |
| 2010. I. negyedév = 100,0 | 130,7         | 86,3          | 106,1       | 50,0                          |

Az elmúlt éveket jellemző alacsony házasodási kedv ez év első három hónapjában megfordulni látszik. Összesen 166 pár járult az anyakönyvvezetők elé, mintegy 31%-kal több mint 2010 hasonló időszakában.

## Táblázatok

### Összehasonlító adatok (megye – régió – ország)

2011. I. negyedév

| Megnevezés  | Fejér   | Komárom-<br>Esztergom | Veszprém | Közép-<br>Dunántúl | Ország    |
|---|---------|-----------------------|----------|--------------------|-----------|
|   | megye   |                       |          |                    |           |
| <b>Lakónépesség</b>                                       |         |                       |          |                    |           |
| Népesség száma, ezer fő <sup>a)</sup>                     | 426     | 312                   | 357      | 1 095              | 9 986     |
| Népesség indexe   | 99,8    | 100,0                 | 99,4     | 99,6               | 99,7      |
| <b>Ipar</b>   |         |                       |          |                    |           |
| Termelés volumenindexe <sup>b)</sup>                      | 111,1   | 111,0                 | 116,3    | 111,6              | 112,3     |
| Egy lakosra jutó termelési érték <sup>b)</sup> , ezer Ft  | 1 134,6 | 2 048,2               | 431,3    | 1 165,6            | 554,6     |
| Termelés volumenindexe <sup>c)</sup>                      | 112,0   | 111,0                 | 117,8    | 112,2              | 111,4     |
| Értékesítés volumenindexe <sup>c)</sup>                   | 113,6   | 112,9                 | 110,7    | 112,9              | 104,1     |
| Ezen belül: belföldi                                      | 104,4   | 115,7                 | 86,3     | 105,1              | 87,3      |
| export  | 116,6   | 112,5                 | 119,4    | 114,7              | 117,6     |
| Értékesítésből az export aránya, %                        | 77,7    | 87,5                  | 79,4     | 82,7               | 62,7      |
| <b>Építőipar</b>  |         |                       |          |                    |           |
| Építőipari termelés volumenindexe <sup>d)</sup>           | 96,2    | 62,8                  | 120,2    | 88,9               | 91,3      |
| Egy lakosra jutó termelési érték, <sup>d)</sup> ezer Ft   | 11,6    | 11,2                  | 11,5     | 11,5               | 18,4      |
| <b>Turizmus</b>   |         |                       |          |                    |           |
| Vendégek száma, ezer                                      | 26,4    | 13,7                  | 48,7     | 88,9               | 1 214,7   |
| Vendégek számának indexe                                  | 130,0   | 84,0                  | 105,2    | 107,1              | 105,9     |
| Vendégéjszakák száma, ezer                                | 59,3    | 30,3                  | 104,9    | 194,5              | 2 930,8   |
| Vendégéjszakák számának indexe                            | 136,7   | 80,2                  | 107,1    | 108,6              | 105,9     |
| <b>Regisztrált vállalkozások<sup>e)</sup></b>             |         |                       |          |                    |           |
| Regisztrált vállalkozások száma                           | 55 813  | 38 543                | 50 321   | 144 677            | 1 615 860 |
| 1000 lakosra jutó vállalkozás                             | 131     | 123                   | 141      | 132                | 162       |
| <b>Beruházás</b>  |         |                       |          |                    |           |
| Teljesítményérték, millió Ft                              | 30 394  | 15 550                | 10 841   | 56 786             | 518 099   |
| Egy lakosra jutó teljesítményérték, ezer Ft               | 71,3    | 49,8                  | 30,4     | 51,9               | 51,9      |
| <b>Gazdasági aktivitás<sup>f)</sup></b>                   |         |                       |          |                    |           |
| Aktívítási arány, %                                       | 57,2    | 59,3                  | 57,3     | 52,4               | 55,0      |
| Foglalkoztatási arány, %                                  | 52,4    | 54,0                  | 50,7     | 52,3               | 48,6      |
| Munkanélküliségi ráta, %                                  | 8,5     | 8,9                   | 11,5     | 9,6                | 11,6      |
| <b>Alkalmazásban állók száma és keresete<sup>g)</sup></b> |         |                       |          |                    |           |
| Alkalmazásban állók                                       |         |                       |          |                    |           |
| száma, ezer fő  | 109,0   | 80,5                  | 74,3     | 263,9              | 2 641,5   |
| számának indexe   | 100,2   | 103,0                 | 102,0    | 101,5              | 100,7     |
| havi bruttó átlagkeresete, Ft                             | 194 606 | 198 123               | 168 613  | 188 486            | 210 036   |
| havi bruttó átlagkeresetének indexe                       | 100,9   | 101,3                 | 101,0    | 101,0              | 101,5     |
| havi nettó átlagkeresete <sup>h)</sup> , Ft               | 130 064 | 132 055               | 114 704  | 126 421            | 139 707   |
| havi nettó átlagkeresetének indexe <sup>h)</sup>          | 101,1   | 101,4                 | 99,9     | 100,9              | 103,5     |
| <b>Lakásépítés</b>  |         |                       |          |                    |           |
| Épített lakás   | 67      | 50                    | 137      | 254                | 3 141     |
| Épített lakások indexe                                    | 26,3    | 61,0                  | 110,5    | 55,1               | 65,1      |
| Tízezer lakosra jutó épített lakások száma                | 1,6     | 1,6                   | 3,8      | 2,3                | 3,1       |

a) 2011. január 1-jén.– b) A 4 főnél többet foglalkoztató szervezetek telephely szerinti adatai.– c) A 49 főnél többet foglalkoztató szervezetek székhely szerinti adatai.– d) A 4 főnél többet foglalkoztató szervezetek székhely szerinti adatai.– e) Az országos adatok a külföldön működőkkel együtt.– f) A KSH munkaerő-felmérése alapján.– g) A 4 főnél többet foglalkoztató vállalkozások, létszámhatártól függetlenül a költségvetési szervek és a kijelölt nonprofit szervezetek székhely szerinti adatai.– h) Családi kedvezmény nélkül.

**Index:** előző év azonos időszaka (időpontja) = 100,0)

## Gazdasági-társadalmi jelzőszámok I., 2011

| Megnevezés  | Komárom-Esztergom megyében |          |              |             | Országosan,<br>I. n. év |
|---|----------------------------|----------|--------------|-------------|-------------------------|
|   | I. n. év                   | I. félév | I–III. n. év | I–IV. n. év |                         |
| Ipari termelés értéke <sup>a)</sup> , millió Ft                       | 639 044                    |          |              |             | 5 538 682               |
| előző év azonos időszaka = 100,0                                      | 111,0                      |          |              |             | 112,3                   |
| Ipari termelés értéke <sup>b)</sup> , millió Ft                       | 583 930                    |          |              |             | 5 044 909               |
| előző év azonos időszaka = 100,0                                      | 111,0                      |          |              |             | 111,4                   |
| Ipari értékesítés <sup>b)</sup> , millió Ft                           | 584 693                    |          |              |             | 5 679 474               |
| előző év azonos időszaka = 100,0                                      | 112,9                      |          |              |             | 104,1                   |
| Ezen belül: belföldi értékesítés, millió Ft                           | 73 166                     |          |              |             | 2 120 834               |
| előző év azonos időszaka = 100,0                                      | 115,7                      |          |              |             | 87,3                    |
| export, millió Ft   | 511 527                    |          |              |             | 3 558 640               |
| előző év azonos időszaka = 100,0                                      | 112,5                      |          |              |             | 117,6                   |
| Építőipari termelés értéke <sup>c)</sup> , millió Ft                  | 3 491                      |          |              |             | 183 795                 |
| előző év azonos időszaka = 100,0                                      | 62,8                       |          |              |             | 91,3                    |
| Épített lakások száma   | 50                         |          |              |             | 3 141                   |
| előző év azonos időszaka = 100,0                                      | 61,0                       |          |              |             | 65,1                    |
| Megszűnt lakások száma  | 3                          |          |              |             | 316                     |
| előző év azonos időszaka = 100,0                                      | 37,5                       |          |              |             | 62,7                    |
| Kiadott lakásépítési engedélyek száma                                 | 59                         |          |              |             | 2 398                   |
| előző év azonos időszaka = 100,0                                      | 98,3                       |          |              |             | 48,8                    |
| Élveszületések száma  | 638                        |          |              |             | 21 181                  |
| előző év azonos időszaka = 100,0                                      | 86,3                       |          |              |             | 89,8                    |
| Halálozások száma   | 1 075                      |          |              |             | 34 763                  |
| előző év azonos időszaka = 100,0                                      | 106,1                      |          |              |             | 103,9                   |
| Természetes szaporodás, fogyás (–)                                    | 437                        |          |              |             | –13 582                 |
| előző év azonos időszaka = 100,0                                      | 159,5                      |          |              |             | 137,5                   |
| Kereskedelmi szálláshelyek<br>vendégéjszakáinak száma                 | 30 301                     |          |              |             | 2 930 801               |
| előző év azonos időszaka = 100,0                                      | 80,2                       |          |              |             | 105,9                   |
| Ebből: külföldiek   | 11 182                     |          |              |             | 1 403 858               |
| előző év azonos időszaka = 100,0                                      | 70,1                       |          |              |             | 106,7                   |
| Beruházások teljesítményértéke, millió Ft                             | 15 550                     |          |              |             | 518 099                 |
| Alkalmazásban állók száma <sup>d)</sup>                               | 80 517                     |          |              |             | 2 641 453               |
| előző év azonos időszaka = 100,0                                      | 103,0                      |          |              |             | 100,7                   |
| Alkalmazásban állók havi bruttó<br>átlagkeresete <sup>d)</sup> , Ft   | 198 123                    |          |              |             | 210 036                 |
| előző év azonos időszaka = 100,0                                      | 101,3                      |          |              |             | 101,5                   |
| Alkalmazásban állók havi nettó<br>átlagkeresete <sup>d) e)</sup> , Ft | 132 055                    |          |              |             | 139 707                 |
| előző év azonos időszaka = 100,0                                      | 101,4                      |          |              |             | 103,5                   |
| Alkalmazásban állók átlagos havi<br>munkajövedelme <sup>d)</sup> , Ft | 209 079                    |          |              |             | 222 246                 |
| előző év azonos időszaka = 100,0                                      | 101,1                      |          |              |             | 101,9                   |

a) A 4 főnél többet foglalkoztató szervezetek telephely szerinti adatai, az indexek összehasonlító áron.– b) A 49 főnél többet foglalkoztató szervezetek székhely szerinti adatai, az indexek összehasonlító áron.– c) A 4 főnél többet foglalkoztató szervezetek székhely szerinti adatai, az indexek összehasonlító áron.– d) A 4 főnél többet foglalkoztató vállalkozások, létszámhatártól függetlenül a költségvetési szervek és a kijelölt nonprofit szervezetek székhely szerinti adatai.– e) Családi kedvezmény nélkül.

## Gazdasági-társadalmi jelzőszámok II., 2011

| Megnevezés   | Komárom-Esztergom megyében |           |            |           | Országosan,<br>I. n. év |
|--|----------------------------|-----------|------------|-----------|-------------------------|
|  | I. n. év                   | II. n. év | III. n. év | IV. n. év |                         |
| Foglalkoztatottak száma <sup>a)</sup> , ezer fő                          | 129,6                      |           |            |           | 3 732,5                 |
| előző év azonos időszakára = 100,0                                       | 102,0                      |           |            |           | 100,4                   |
| Munkanélküliek száma <sup>a)</sup> , ezer fő                             | 12,7                       |           |            |           | 489,8                   |
| előző év azonos időszakára = 100,0                                       | 91,7                       |           |            |           | 98,4                    |
| Gazdaságilag inaktív népesség száma <sup>a)</sup> ,<br>ezer fő           | 97,6                       |           |            |           | 3 460,2                 |
| előző év azonos időszakára = 100,0                                       | 94,1                       |           |            |           | 99,7                    |
| Munkanélküliségi ráta <sup>a)</sup> , %                                  | 8,9                        |           |            |           | 11,6                    |
| Nyilvántartott álláskeresők száma az<br>időszak végén                    | 15 411                     |           |            |           | 649 990                 |
| előző év azonos időpontja = 100,0  | 87,4                       |           |            |           | 100,9                   |
| Álláskeresési járadékban részesültek<br>száma az időszak végén           | 4 103                      |           |            |           | 134 871                 |
| előző év azonos időpontja = 100,0  | 62,3                       |           |            |           | 85,2                    |
| Álláskeresési segélyben részesültek<br>száma az időszak végén            | 1 962                      |           |            |           | 73 986                  |
| előző év azonos időpontja = 100,0  | 87,0                       |           |            |           | 109,4                   |
| Szociális ellátásban részesültek száma<br>az időszak végén <sup>b)</sup> | 2 910                      |           |            |           | 193 811                 |
| előző év azonos időpontja = 100,0  | 122,4                      |           |            |           | 108,9                   |

a) A KSH munkaerő-felmérése alapján.– b) Tartalmazza a rendelkezésre állási támogatásban, a rendszeres szociális segélyben és a bérpótló juttatásban részesülők számát.

## További információk, adatok (linkek):

[Részletes megyei adatok](#)

[stADAT-táblák](#)

[Módszertan](#)

**Elérhetőségek:**

*Felelős szerkesztő:* Szemes Mária igazgató  
*További információ:* Berta Györgyné tájékoztatási osztályvezető  
 Telefon: (+36-88) 620-205, [gyorgyne.bera@ksh.hu](mailto:gyorgyne.bera@ksh.hu)  
[ugyfelszolgalat.tatabanya@ksh.hu](mailto:ugyfelszolgalat.tatabanya@ksh.hu), telefon: (+36-34) 309-548