



# Statisztikai tájékoztató

## Vas megye, 2010/4

### Tartalom

Bevezető .....	2
Ipar .....	2
Építőipar .....	4
Idegenforgalom .....	6
Gazdasági szervezetek .....	7
Beruházás .....	9
Foglalkoztatási helyzet .....	11
Népmozgalom .....	14
Lakáshelyzet .....	15
Közúti közlekedési balesetek .....	15
Táblázatok .....	17

További információk, adatok (linkek)

Elérhetőségek

## Bevezető

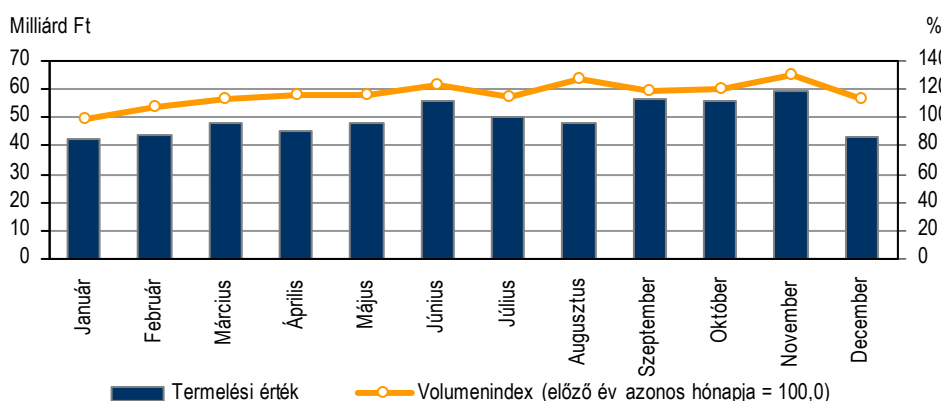
2010-ben gazdasági fellendülés csupán néhány területen mutatkozott a megyében, a társadalmi folyamatok többsége kedvezőtlen maradt. Az ipari termelés növekedéséhez a gépipari export felfutása adott új lendületet. A legnagyobb volumenű megrendelések az autóiipari beszállítókhöz érkeztek be. Összességében mérséklődött az ipar munkaerő-piaci szerepe, említésre méltó létszámbővítés a járműgyártásban és a gép, gépi berendezés gyártásában történt. Csupán a második negyedévben nőtt a megyében bejegyzett építőipari vállalkozások teljesítménye. Az év folyamán egyedül a speciális szaképítés ágazatba tartozó cégek tudták a rendelkezésre álló kapacitásaikat a korábbinál eredményesebben kihasználni. A megrendelés-állomány nagysága és a kiadott építési engedélyek száma alapján pedig kedvezőtlenek az ágazat 2011. évi kilátásai. Élénk maradt a gazdasági szervezetek alapítása, két gazdasági ág kivételével mindenütt nőtt a vállalkozásalapítási szándék. A szervezeti struktúrában tovább erősödött a mikro-vállalkozások dominanciája. Az év utolsó három hónapjában megtorpant a gazdasági szervezetek beruházási tevékenységének lendülete. A teljesítményérték nagysága folyó áron kissé magasabb volt, mint 2009-ben, anyagi-műszaki összetétele és gazdasági ágak szerinti megoszlása azonban jelentősen módosult. A kereskedelmi szálláshely-szolgáltatás fontos gazdasági tevékenység maradt a termálturisztikai adottságok magas színvonalú kihasználásának és a vonzerők folyamatos fejlesztésének köszönhetően. Az idegenforgalom a legnagyobb gyógyfürdőkkel rendelkező településekre koncentrálódott. A munkaerő-piaci folyamatok visszafogott optimizmusra adnak okot. A foglalkoztatottság bővült, a munkanélküliség mérséklődött, a nettó keresetek az inflációt meghaladóan emelkedtek. A népesség számának csökkenése nem állt meg. Folytatódott az előző években megkezdődött lakáspiaci dekonjunkció. Az otthonteremtési szándék mélypontra jutott. A közutakon ugyanannyi személysérüléssel járó baleset történt, mint 2009-ben, de ritkább volt a halálos kimenetelű és az ittas állapotban előidézett.

## Ipar

2010-ben hullámzóan alakult az ipari termelés nagysága a megyében, de a külföldi megrendelések felfutásának köszönhetően a kibocsátás volumene január kivételével minden hónapban magasabb volt, mint az előző esztendő azonos időszakában. A legmagasabb novemberi termelési érték (60 milliárd Ft) 40%-kal múlta felül a legalacsonyabb januárit. Összességében a 4 főnél többet foglalkoztató, megyében telephellyel rendelkező vállalkozások 598 milliárd Ft értékű kibocsátása összehasonlítható áron 17%-kal haladta meg a 2009. évit, a növekedés üteme a megyék sorrendjében az ötödik legmagasabb volt.

A termelési érték az országos 2,9%-át tette ki, a nyugat-dunántúlinak pedig 19%-át képviselte. Nagysága a megyék között a középmezőnybe sorolódott. A régió ipari termelésének közel kétharmadát, az országosnak pedig egytizedét adó Győr-Moson-Sopronban több mint kétszer akkora mértékben nőtt a kibocsátás (18%-kal), mint az ittenihez hasonló nagyságú termelést produkáló Zala megyében (8,4%-kal). Az egy lakosra jutó teljesítmény nagysága (2,3 millió Ft) mindössze öt megyében volt az itteninél magasabb, így a területi sorrendben Vas továbbra is az élmezőnybe tartozik.

**Az ipari termelés alakulása, 2010\***

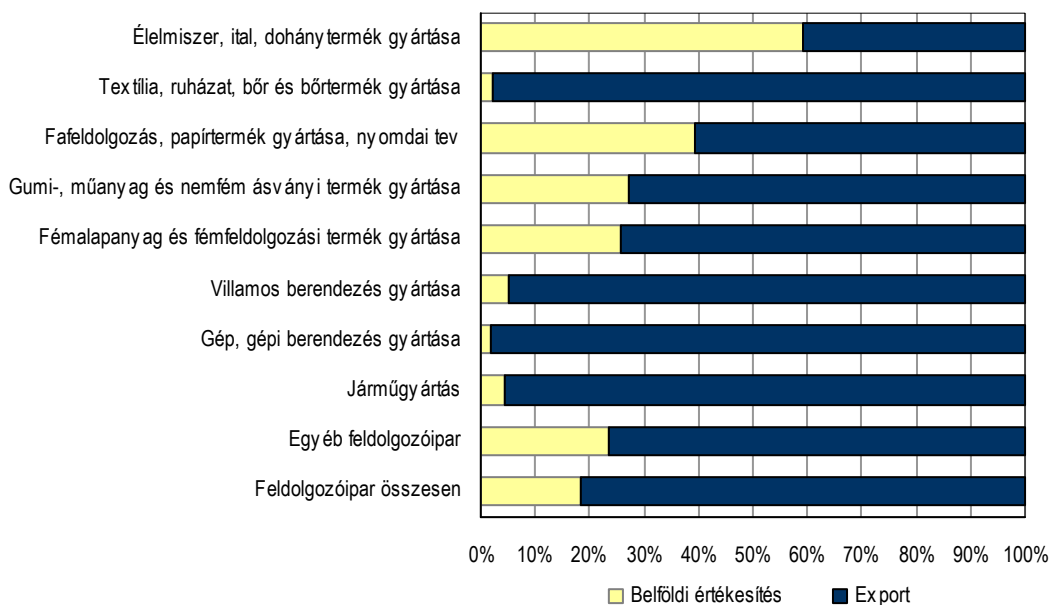


\* A 4 főnél többet foglalkoztató vállalkozások telephely szerinti adatai.

A megyei székhelyű, ipari főtevékenységű gazdasági szervezetek termelési értékének 94%-át, 547 milliárd Ft-ot a legalább félszáz alkalmazottal rendelkező vállalkozások hozták létre. Ezek a cégek februártól kezdve minden hónapban nagyobb értékű árutömeget állítottak elő, mint az előző év hasonló időszakában. A 12 havi kibocsátás 15%-kal múlta felül az egy esztendővel korábbi. A termelés nagysága hullámzóan alakult az év során, de a növekedés márciustól végig kétszámjegyű maradt. A termelés felfutása összességében nem járt együtt a foglalkoztatottság bővülésével, az alkalmazásban állók száma ugyanis 1 300 fővel mérséklődött 2009-hez viszonyítva.

Az eladások volumene relációnként ellentétesen változott. Az export 19%-kal bővült, a belföldi értékesítés viszont 3,4%-kal elmaradt az egy évvel korábbtól. Ennek hatására a külföldi eladások súlya tovább erősödött, az értékesítés árbevételének 81%-át (2009-ben 79%-át) tette ki. Az árbevétel szerkezete ágazonként különböző képet mutatott. Az eladott áruk hattizedét belföldi vevők vásárolták meg az élelmiszeriparban, miközben a bevétel szinte teljes egészében exportból származott a textil- és bőriparban, valamint a gép, gépi berendezés gyártásában.

**A feldolgozóipar értékesítésének szerkezete, 2010**



A termelés hajtóerejét újból a gépipar jelentette, amely az egy évvel korábbi 57%-kal szemben 2010-ben már 63%-kal részesedett a kibocsátásból. Ágazatai közül a teljesítmény 46%-át adó járműgyártásban 31%-kal nőtt a termelés volumene az erősödő külföldi keresletnek köszönhetően. Az export fellendülése eredményeképpen hasonló nagyságú bővülés történt a teljesítmény 12%-át adó villamos berendezések gyártása területén is, valamint ennél nagyobb mértékben nőtt a termelés a kisebb súlyt képviselő gép, gépi berendezés gyártásban (35%-kal).

A kibocsátás 12%-át produkáló vegyipar felvevőpiaca hosszú idő óta stabil, ezért ezen a területen kevésbé jellemző a termelés ingadozása. Az eladások volumene mindazonáltal relációnként ellentétesen változott. Az export 6,8%-kal nőtt, a belföldi értékesítés viszont hasonló mértékben csökkent. Az élelmiszeripar megyei szereplőinek teljesítménye elmaradt a 2009. évitől. A kibocsátás 7,1%-át adó ágazatban a hazai eladások kisebb mértékben csökkentek, az export azonban jelentősen visszaesett.

A feldolgozóipari termelésben már csak 5,3%-os súlyt képviselő textil- és bőripar egyik alágazatában sem sikerült akkora értéket előállítani, mint egy esztendővel korábban. Itt a kibocsátás 78%-a üléshuzatok, szövet és bőrkárpitok készítéséből származott. A fa-, papír- és nyomdaipar területén ellentétes piaci folyamatok érvényesültek. A termelésének kilencztedét adó fafeldolgozásban egytizedével nagyobb értékű árutömeget állítottak elő, mint 2009-ben, és ehhez hasonló ütemben bővült az értékesítés is. Eközben a kisebb részesedéssel bíró nyomdai- és egyéb sokszorosítási tevékenység vállalkozásai az előző évinél kisebb értékű munkára kaptak megbízást. A termelésből öt százaléknál kisebb arányban részesedő ágazatok közül a kohászat és fémfeldolgozásban, valamint az egyéb feldolgozóiparban egy év távlatában 1–2%-kal csökkent a kibocsátás volumene.

A javuló piaci kilátások ellenére 2010-ben sem javult az ipari szervezetek munkaerő-piaci helyzete. Nagyobb létszám felvételére egyelőre a konjunktúra jeleit mutató ágazatokban, a járműgyártásban és a gép, gépi berendezés gyártása területén nyílt lehetőség. A fa-, papír- és nyomdaiparban, illetőleg a gumi-, műanyag- és építőanyagiparban javult a foglalkoztatás, az ipar összes többi területén éves összehasonlításban ugyanakkor csökkent a munkavállalók száma.

A termelés és az alkalmazásban állók létszámának ellentétes irányú változása következtében 2010-ben látványosan javult a termelékenység az iparban. Az egy foglalkoztatottra vetített teljesítmény (27 millió Ft) 23%-kal emelkedett. A mutató nagysága még így is a nyugat-dunántúli érték kétharmadát, az országos héttizedét tette ki, a főváros és a megyék sorrendjében pedig a középmezőnybe tartozott. A termelékenység az ipar szinte valamennyi fontosabb ágazatában javult. A növekedés üteme a villamos berendezés gyártása területén volt a legmagasabb (69%-os), mértéke pedig a vegyianyag-termék gyártása területén érte el a legnagyobb szintet.

## Építőipar

A megye építőipari vállalkozásainak 2010. évi teljesítménye negyedévente hullámzóan, és összességében kedvezőtlenül alakult. A termelés volumene egyedül április-június között volt magasabb, mint 2009 hasonló időszakában. A vasi székhelyű, legalább öt főt foglalkoztató építőipari szervezetek az elmúlt évben összesen 20 milliárd Ft értékű kivitelezési munkára kaptak megbízást, összehasonlító áron 17%-kal kevesebbre az egy esztendővel korábbinál.

A megye építőipari vállalkozásainak gazdasági súlya területi kitekintésben szerény mértékű maradt. Teljesítményük mindössze az országos 1,6%-át, a nyugat-dunántúli 18%-át képviselte. Ennél kisebb értékű munkát csupán a Békés és a Nógrád megyei szervezetek végeztek. A hazai építőipari kapacitások területi koncentrációját mutatja, hogy a termelési érték 38%-át a Budapesten bejegyzett cégek állították elő. Az egy lakosra jutó 76 ezer Ft a főváros és a megyék sorrendjében a hetedik legalacsonyabb értéket mutatta.

A teljesítmény héttizedét adó egyéb építmények főcsoportban 18%-kal, a kisebb részesedéssel bíró épületek körében ennél valamivel mérsékeltebben, 14%-kal csökkent a kibocsátás. A feladatok 18%-át teljesítő épületek építése ágazat a lakásépítések jelentős visszaesése és az intézményi beruházások elmaradása következtében előző évi kibocsátásának csupán kétharmadát teljesítette. A termelési érték legnagyobb részét, 46%-át adó egyéb építmények ágazatban egyharmaddal kisebb értékű munkákat végeztek, mint 2009-ben. A visszaesés részben a magas bázissal függött össze, ugyanis megvalósult két kiemelt vasútépítési projekt, a Bajánsenye és Boba közötti pálya teljes körű modernizációja és a Szombathely és Szentgotthárd közötti vonal villamosítása. Az ágazat kibocsátáshoz egytized részben hozzájáruló útépitésre, a külön-külön három százaléknál kisebb súlyt képviselő híd, alagút létesítésére és az egyéb, máshova nem sorolt létesítmények kivitelezésére specializálódott vállalkozásoknak sikerült növelni teljesítményüket az egy esztendővel korábbiakhoz képest.

Kedvezőtlen folyamat, hogy megtört a közműberuházások korábbi lendülete. A folyadék szállítására szolgáló közművek építésével foglalkozó cégek fele akkora értékű munkára kaptak megbízást, mint egy esztendővel korábban. Az építőipari feladatok 36%-át teljesítő speciális szaképítés ugyanakkor növelni tudta teljesítményét, mely 2010-ben az egy évvel korábbi másfélszeresét tette ki. Különösen az ágazat kibocsátásának felét adó villanszerelés volumene nőtt kimagasló mértékben, 3,6-szeresére. Ezen kívül további öt, a termelésből külön-külön 3 százaléknál kisebb arányban részesedő szakágazatban, az építési terület előkészítése, az épületasztalos szerkezet szerelése, a padló- és falburkolás, a tetőfedés, tetőszerkezet-építés és az egyéb speciális szaképítés területén emelkedett a kibocsátás volumene.

2010-ben a vállalkozások valamennyi összevont méretkategóriájában csökkent a termelés. Az új megrendelések elmaradása miatt a legnagyobb visszaesést a közepes- és nagyméretű vállalkozások könyvelhették el. Ennek hatására zsugorodott részesedésük az elvégzett munkák értékéből az egy évvel korábbihoz képest, bár még így is meghatározó maradt. Mivel legkevésbé a kisméretű építőipari cégek teljesítménye mérséklődött, ezért erősödött a súlyuk a gazdasági ág szereplői körében.

1. tábla

**Az építőipari termelés a vállalkozások létszám-kategóriája szerint, 2010.**

Létszám-kategória	Építőipari termelés			Ebből		Tárgyidőszakban kötött új szerződés, előző év = 100,0
				építmények	egyéb építmények	
	millió Ft	előző év = 100,0	megoszlás, %	aránya, %		
5 – 9 fős	3 498	80,9	17,7	65,8	34,2	86,0
10 – 49 fős	7 446	90,8	37,8	55,3	44,7	111,2
50 fő és felette	8 774	78,6	44,5	–	100,0	4,3
Összesen	19 718	83,2	100,0	32,5	67,5	29,1

A megye építőipari szervezeteinek rövid távú üzleti kilátásai a megrendelés-állomány nagysága alapján egyelőre a vállalkozások csupán szűk csoportja számára adnak okot a bizakodásra. Az év során az építőipari szervezetek által megkötött szerződések összege a 2009. évinek alig háromtizedét tette ki. Az építetők közel fele-fele arányban épületekre, illetőleg egyéb építmények kialakítására kötöttek megállapodást. Amíg az előbbi építményfőcsoportban a szerződések együttes értéke 8,9%-kal nőtt, addig az utóbbiban csupán 16%-át képviselte az egy évvel korábbinak. Drámaian zsugorodott a legalább félszáz munkavállalót foglalkoztató vállalkozások megrendelés-állománya. Kedvezőtlen a gazdasági ág szereplői számára az is, hogy a megyében 2010-ben jelentősen visszaesett a lakó- és nem lakóépületek építésére kiadott engedélyek száma.

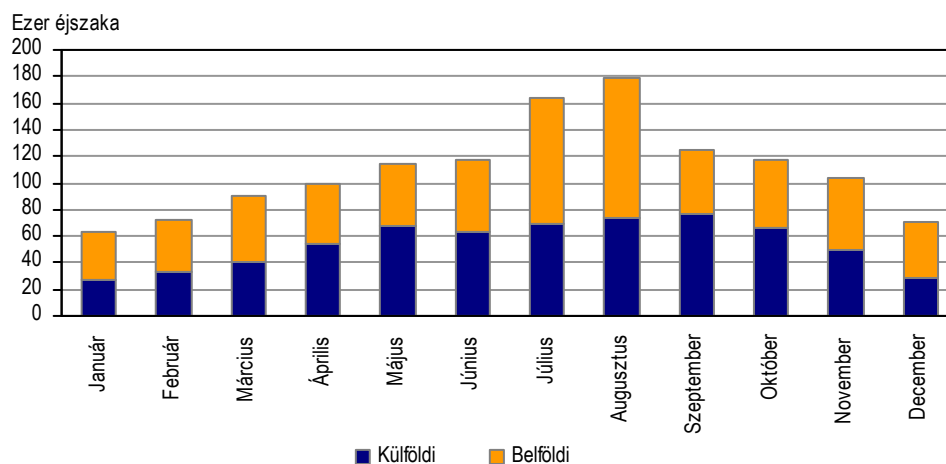
## Idegenforgalom

A kedvező termálturisztikai adottságoknak és a szolgáltatásbővítő beruházásoknak köszönhetően a megye kereskedelmi szálláshelyei összességében 2010-ben is eredményes évet zártak. A szálláshelyek befogadóképessége bővült, növekedett a forgalmuk és javult a foglalkoztatásban betöltött szerepük. A kedvező folyamatok ellenére az idegenforgalom változatlanul erőteljes területi koncentrációt mutatott a megyében. A legtöbb szállóvendéget ugyanis a legnagyobb gyógy- és élményfürdőkkel rendelkező települések vonzották. A büki és a sárvári szálláshelyek fogadták a megyei vendégek közel háromnegyedét, de a forgalomból ennél is nagyobb arányban részesedtek. Különösen a külföldiek körében voltak népszerűek ezek a gyógyhelyek, az elmúlt évben ugyanis száz határon túlról érkező turista közül 82 itt éjszakázott.

Összességében 2010-ben a vasi kereskedelmi szálláshelyek 405 ezer vendéget szállásoltak el, 11%-kal többet, mint 2009-ben. A látogatók által eltöltött idő együttes hossza megközelítette az 1 millió 314 ezer éjszakát, ami 17%-kal múlta felül az egy esztendővel korábbit. Január kivételével minden egyes hónapban több turista szállt meg a vendégházakban, mint az előző év hasonló időszakában, az eltöltött éjszakák száma pedig mindvégig meghaladta a bázisidőszakit. Mivel ez utóbbi nagyobb mértéken bővült, mint a látogatók száma, ezért az átlagos tartózkodási idő (3,2 éjszaka) kissé hosszabbodott. A hazai vendégforgalom növekedési üteme jóval felülmúlta a külföldiekét, így a mutató nagysága a két vendégkörnél tovább közelített egymáshoz. A külföldi turisták azonban még így is tovább, átlagosan 3,8 napig maradtak a kereskedelmi egységekben, mint a magyarok, akik 2,9 éjszakát időztek itt. A legtovább, átlagosan 5,7 napig a kempingekben szálltak meg a turisták. Ezen kívül az átlagnál hosszabb időt töltöttek el a háromcsillagos szállodákban, a gyógy- és apartman-hotelekben.

3. ábra

**A vendégéjszakák számának alakulása a kereskedelmi szálláshelyeken, 2010**



A vendégek között továbbra is a belföldiek domináltak (57%). Az év során a külföldiek 10%-kal, a magyarok viszont 25%-kal több éjszakát foglaltak le, mint 2009-ben. A dinamikus bővülésnek köszönhetően a hazai látogatók átvették a vezető szerepet a vendégéjszakák tekintetében is.

Mivel a szálláshelyek látogatottsága nagyobb mértékben bővült, mint a férőhelyek száma, ezért javult a kapacitás-kihasználtság. Az üzemeltetők az év egészében a szobák 45%-át, ezen belül a férőhelyek 31%-át tudták kiadni. A férőhelyek legalább felét sikerült hasznosítaniuk a négycsillagos hoteleknek, illetőleg a gyógyszállóknak, de átlag fölötti kihasználtsággal működtek a három- és ötcsillagos szállodák, valamint a wellness- és apartman-szállók is.

A panziókban és az egyéb kereskedelmi szálláshelyeken ugyanakkor a vendégek a férőhelyek mindössze 15-16%-át vették igénybe.

A forgalom 78%-át lebonyolító szállodákban az átlagosnál dinamikusabban, 23%-kal nőtt, az egyéb kereskedelmi szálláshelyeken pedig nem változott az eltöltött idő együttes hossza. Különösen a négy- és ötszillagos hotelek szolgáltatásai iránt nőtt a kereslet, a vendégéjszakák felét e két szállodatípusban töltötték a vendégek. A szállodajelleg alapján az éjszakák egyötödét a gyógyfürdők mellett kialakított, egészségügyi és rekreációs szolgáltatások széles választékát nyújtó gyógyszállók regisztrálták.

A belföldi vendégek elszállásolásában tovább nőtt a szállodák szerepe. A hazai forgalom bővülésének 97%-a ugyanis a hotelekben realizálódott, így a vendégek 78%-ának biztosítottak elhelyezést, sőt a vendégéjszakákból még nagyobb arányban (82%-ban) részesedtek. A legnagyobb mértékben a háromcsillagos hotelek iránt nőtt a kereslet, melyek a belföldi forgalom egyharmadát adták. A hazai turizmust élénkítette az üdülési csekk felhasználása. 2010 végén a kereskedelmi szálláshelyek nyolctizede elfogadta fizetőeszközként az utalványt. Az év során beváltott csekkek együttes értéke (1,3 milliárd Ft) folyó áron 4,6%-kal volt több, mint 2009-ben. Az összeg a belföldi bruttó szállásdíj 36%-át tette ki.

A külföldi látogatók nyolctizede ugyancsak a szállodákban időzött, itt töltve éjszakáik 73%-át. A kempingek kivételével valamennyi szállástípus látogatottsága nőtt. A lefoglalt idő hosszából csupán 0,2%-kal részesedő egyszillagos szállodákat nem számítva a legnagyobb forgalomnövekedést a négycsillagos szállodák érték el, amelyek a vendégéjszakák negyzedét realizálták. A turisták 95%-a az Európai Unió tagállamaiból érkezett. Negyzedük a szomszédos Ausztriából jött, és minden harmadik éjszakát ők foglalták le, ezzel tovább erősítették vezető szerepüket a külföldi látogatók rangsorában. Az éjszakák háromtizedét a németek, 23%-át a csehek töltötték el, előbbi lényegében nem változott egy év alatt, utóbbi ugyanakkor az átlagosnál dinamikusabban (17%-kal) bővült. Akárcsak 2009-ben, úgy 2010-ben is a leghosszabb ideig, átlagosan 7,8 napig a svájciak maradtak a megyében, de legalább 5 éjszakát töltöttek el a belga, az észti, a finn, a lett, a német és az izraeli turisták is.

2. tábla

**A kereskedelmi szálláshelyek bruttó bevétele, 2010**

Szállástípus	Bevétel összesen		Ebből a(z)		
	millió Ft	2009 = 100,0	szállásdíj	vendéglátás	egyéb
			bevételek aránya, %		
Szállodák	13 040	115,6	49,3	23,0	27,7
Egyéb szálláshelyek	1 715	105,2	55,9	35,8	8,3
Összesen	14 755	114,3	50,1	24,5	25,4

A kereskedelmi szálláshelyek bruttó bevétele 2010-ben megközelítette a 15 milliárd Ft-ot. Az összeg folyó áron nagyobb mértékben nőtt, mint a vendégek, de kevésbé mint az éjszakák száma. A teljes összeg felét kitevő szállásdíj 52%-át a magyar vendégek fizették be. A vendégforgalom 78%-a a szállodákban jelentkezett, a bevételekből azonban ennél magasabb arányban (88%-kal) részesedtek. A hotelekben a teljes bevétel alig felét adta a szállásdíj, a többi az elszállásoláshoz kapcsolódó, az egyéb szolgáltatásokból származó, továbbá a vendéglátásból befolyó bevételeket tartalmazta. Az egyéb szálláshelyeken a kiegészítő szolgáltatások a bevételek mindössze 8,3%-át képviselték.

### Gazdasági szervezetek

A megyében 2010-ben élénk maradt a gazdasági szervezetek alapítása. Az esztendő utolsó napján 40 782 vasi székhelyű szervezetet tartottak nyilván, másfél ezerrel többet, mint az előző év azonos időpontjában. A bővülés üteme (3,7%) magasabb volt, mint a nyugat-dunántúli régió

másik két megyéjében, sőt felülmúlta az országot is. A szervezetek 93%-át, 37 503-at profitszerzés céljából hozták létre. Számuk az átlagosnál nagyobb mértékben gyarapodott, így az év végén a gazdasági szervezetek 93%-át képviselték. A régióban bejegyzett vállalkozások negyede, az országban regisztráltak 2,3%-a választotta a központjául a megye valamelyik települését. A vállalkozások lakónépességre vetített nagysága a megyék közül itt volt a nyolcadik legalacsonyabb.

Az államháztartásból finanszírozott szervezetek száma (645) a közigazgatásban történt területi átszervezések hatására egy év alatt 30-cal emelkedett. A civil szerveződések alapítása az év második felében élénkült meg valamelyest, az év egészét tekintve azonban számuk (2 299) és részesedésük nagysága (5,6%) lényegesen nem módosult.

A vállalkozások 27%-át társas formában jegyezték be, számuk fele akkora mértékben emelkedett (2,2%-kal), mint az egyénié. A különböző társasági formák népszerűsége eltérően alakult az elmúlt időszakban. Az elterjedtebb cégformák közül a kft-k alapítása maradt élénk, 2010. decemberében 6,5%-kal volt több belőlük a megyében, mint egy esztendővel korábban, így a társaságok hattizedét képviselték. Az általában nagyobb tőkét összpontosító rt-k száma 2-vel 50-re nőtt egy év alatt, a szövetkezeteké (114) pedig nem változott. A cégek második legnépesebb csoportját adó bt-k állománya 176-tal apadt, részesedésük a társas vállalkozások körében 28%-ra mérséklődött.

A vállalkozások száma a kereskedelem, gépjárműjavítás és a szállítás raktározás kivételével minden gazdasági ágban gyarapodott. Az őstermelők kötelező adószám kiváltása következtében a mezőgazdaságban nőtt a legnagyobb mértékben állományuk. A második legjelentősebb növekedés (193) az ingatlanügyletek területén történt, így a vállalkozások 15%-át alkották. Közel ugyanennyivel emelkedett az adminisztratív és szolgáltatást támogató tevékenység nyújtására alapított szervezetek száma, de még így is csupán minden 25. tartozott ide. 101-gyel gyarapodott a nyereségérdekeltségű szervezetek 2,1%-át tömörítő művészet, szórakoztatás, szabad idő gazdasági ágba soroltak száma, a többi területen külön-külön a növekmény viszont száz alatt maradt. A hozzáadott érték legnagyobb hányadát létrehozó, és a foglalkoztatásban meghatározó szereppel bíró feldolgozóiparban a 2009. évi mérséklődés után 2010-ben már nőtt a vállalkozási kedv. Az építőipari szervezetek bővülése elsősorban az egyéni vállalkozások átlagosnál nagyobb mértékű gyarapodásának köszönhető.

3. tábla

**A regisztrált vállalkozások száma létszám-kategóriák szerint,  
2010. december 31.**

Létszám-kategória	Összesen	Előző év azonos időpontja = 100,0	Társas vállalkozások aránya, %	Megoszlás, %	
				2010	2009
0 fő és ismeretlen	10 488	110,2	38,6	27,7	26,1
1 – 9 fős	26 514	101,8	20,4	70,1	71,6
10 – 19 fős	441	106,0	90,9	1,2	1,1
20 – 49 fős	240	93,4	97,5	0,6	0,7
50 – 249 fős	121	90,3	99,2	0,3	0,4
250 fő felett	30	88,2	100,0	0,1	0,1
Összesen	37 834	103,9	27,0	100,0	100,0

A vállalkozások létszám-kategória szerinti összetétele valamelyest módosult 2010-ben, ami kisebb szervezetek számának és arányának növekedésében mutatkozott meg. Az év végén a legfeljebb 9 munkavállalóval rendelkező mikro-vállalkozások aránya megközelítette a 98%-ot. A 19 főnél többet alkalmazó vállalkozások előfordulása ezzel szemben minden fontosabb méretkategóriában mérséklődött.



A magánszemélyek vállalkozási kezdeményezőkézsége fokozódott a gazdasági ágak többségében. A legnagyobb számban mezőgazdasági főtevékenységű egyéni vállalkozások alakultak az őstermelők adószám-kiváltási kötelezettsége miatt, így az időszak végén 35%-uk az agráriumban működött. Ezen kívül a legtöbb új vállalkozás adminisztratív és szolgáltatást támogató tevékenység folytatására, valamint ingatlanügyletekre szakosodott. Utóbbi a második legnépszerűbb tevékenység maradt az egyéni vállalkozók körében. Mindössze három gazdasági ágban, a kereskedelem, gépjárműjavításban, a szálláshely-szolgáltatás, vendéglátásban és az információ, kommunikáció területén csökkent a vállalkozói kedv. Az első gazdasági ág esetében a fogyás összefüggött a kereskedelmi üzletláncok piaci térnyerésével, a vásárlási szokások változásával, másodikban pedig a szolgáltatások széles körét nyújtó kereskedelmi szálláshelyek elterjedésével.

Mindhárom foglalkoztatási típusban gyarapodott az egyéni vállalkozások állománya. A legnagyobb mértékben a mellékfoglalkozásúaké bővült, így hányaduk az időszak végén 44%-ot tett ki. Az átlagosnál mérsékeltbben nőtt a hivatásszerűen tevékenykedők száma, de még így is a az egyéni vállalkozások harmadát képviselték. A nyugdíjasként vállalkozók száma emelkedett a legkisebb mértékben, ezzel arányuk kissé mérséklődött. Az egy évvel korábbihoz hasonlóan a főfoglalkozásúak aránya a szállítás, raktározásban (74%), a mellékfoglalkozásúaké az oktatásban (77%) volt a legmagasabb, nyugdíjas egyéni vállalkozók pedig a mezőgazdaságban fordultak elő (38%-ban) a leggyakrabban.

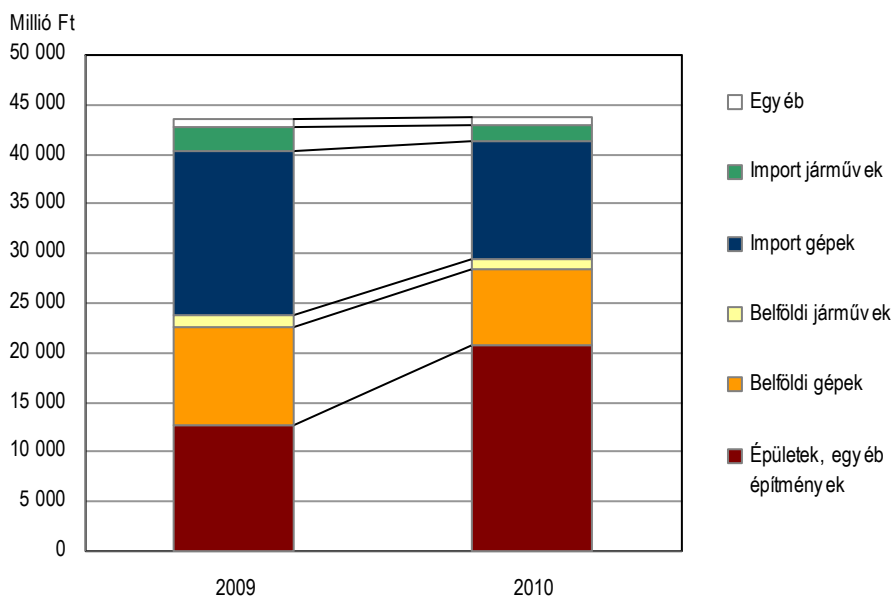
## Beruházás

Szeptember végéig negyedévről negyedévre fokozódott a beruházási aktivitás a megyében, az év utolsó három hónapjában azonban megtorpant a fejlesztések lendülete. A vasi székhelyű, legalább öt főt foglalkoztató gazdasági szervezetek 2010-ben új tárgyi eszközök beszerzésére összesen 44 milliárd Ft-ot fordítottak, ami folyó áron mindössze 110 millió Ft-tal volt több mint 2009-ben. A teljesítések összege egyedül a III. negyedévben haladta meg az egy esztendővel korábbit. A nyugat-dunántúli beruházások héttizedét megvalósító Győr-Moson-Sopron megyei szervezetek egy év alatt számottevően, 26 milliárd Ft-tal növelték ráfordításaikat, miközben a Zala megyei szervezetek 2 milliárd Ft-tal kevesebbet (összesen 36 milliárd Ft-ot) költöttek.

A Vas megyei szervezetek teljesítménye – az egy esztendővel korábbihoz hasonlóan – az országos 1,4%-át, a nyugat-dunántúlinak pedig 16%-át képviselte. Területi kitekintésben az itteni szervezetek beruházási tevékenysége szerény mértékű maradt. Ennél kevesebbet csupán a Nógrád és a Zala megyei szervezetek fordítottak fejlesztésekre. A beruházások egy lakosra vetített nagysága (170 millió Ft) alapján Vas a főváros és a megyék sorrendjében a középmezőnyben helyezkedett el.

A fejlesztések között az ingatlan-beruházások voltak a meghatározóak, szemben a tavalyival, amikor a külföldi gépbeszerzések domináltak. Ennek hatására jelentősen módosult a beruházások összetétele. Épületek, építmények kialakítására a 2009. évihez képest 8 milliárd Ft-tal többet (összesen 21 milliárd Ft-ot) fordítottak, így részesedésük a befektetésekből 29%-ról 47%-ra emelkedett. A többi anyagi-műszaki csoportban különböző mértékben csökkent a teljesítések összege. Importból származó berendezésekre 4,6 milliárd Ft-tal kevesebbet költöttek a gazdasági szervezetek, melynek nyomán már csak az új tárgyi eszközök második legnagyobb csoportját (27%-át) képviselték. A hazai gyártású gépek, műszaki eszközök aránya öt százalékponttal 18%-ra mérséklődött, mivel az erre szánt források nagysága egy esztendő távlatában 2,2 milliárd Ft-tal lett kevesebb.

### A beruházások anyagi-műszaki összetétele



Csökkenett a kereslet a belföldi és a külföldi járművek iránt, melyek az új beszerzések 6,1%-át tették ki az egy évvel korábbi 8,4%-kal szemben. A mező- és erdőgazdálkodás termelési feltételeinek további megújítását veheti vissza, hogy a gazdálkodók az egy évvel korábbinál 83 millió Ft-tal kevesebbet (összesen 803 millió Ft-ot) költöttek ültetvények és erdők telepítésére, illetőleg haszonállatok termelésbe állítására. 2010-ben a beruházások legnagyobb részét megvalósító feldolgozóipari vállalkozások teljesítéseinek anyagi-műszaki összetétele kiegyenlítettebb képet mutatott, mint 2009-ben. Ez azzal függött össze, hogy az itteni vállalkozások eszközbeszerzései nagyobb mértékben csökkentek, mint az ingatlanfejlesztéseik, előbbiek azonban még így is az új befektetések hattizedét alkották.

Az év folyamán kilenc gazdasági ágban költöttek többet új tárgyi eszközök létesítésére, tíz területen pedig kevesebbet. Az előbbi csoportba tartozók valósították meg a beruházások 52%-át. A legnagyobb visszaesés a feldolgozóiparban történt, ahol 6,6 milliárd Ft-tal kisebb összeget fordítottak fejlesztésekre, mint egy esztendővel korábban. A gazdasági ág részesedése a megyei beruházásokból 15 százalékponttal 38%-ra esett vissza. Az élelmiszeripar, az informatikai eszközök gyártása, a villamos berendezések előállítása és a gép, gépi berendezés gyártása kivételével valamennyi feldolgozóipari ágazatban mérséklődött az új befektetések összege. Az egy évvel korábbihoz hasonlóan a beruházások 12%-át, azaz második legnagyobb hányadát a mező- és erdőgazdálkodással foglalkozó szervezetek valósították meg. A fejlesztésre szánt források 58%-át terménytárolásra és haszonállatok istállózására szolgáló ingatlanok építésére illetőleg rekonstrukciójára irányították elő.

A közigazgatási feladatokat ellátó szervezetek 1,7 milliárd Ft-tal többet, összesen 3,8 milliárd Ft-ot fordítottak fejlesztésekre, ezzel a harmadik legtöbb befektetést valósították meg. A logisztikai tevékenységet végző vállalkozásoknak betudhatóan hasonló összegű beruházás valósult meg a szállítás, raktározás ágban. A teljesítések negyedik legnagyobb részét (6,9%-át) adó, kereskedelemmel, gépjárműjavítással foglalkozó vállalkozások az egy évvel korábbihoz képest 342 millió Ft-tal növelték befektetéseik nagyságát. A 3 milliárd Ft fele nagykereskedelmi tevékenységet végző szervezetekhez kapcsolódott. A többi gazdasági ágban az új tárgyi eszközök létesítésére fordított összeg külön-külön nem érte el a nemzetgazdasági beruházások hat százalékát.

## Foglalkoztatási helyzet

A Központi Statisztikai Hivatal munkaerő-felmérése szerint Vas megyében 2010. IV. negyedévében javult a munkaerő-piaci helyzet. Egy esztendő távlatában a 15–74 éves népességen belül nőtt a foglalkoztatottság, mérséklődött a munkanélküliség, és csökkent a gazdaságilag inaktívok száma. Az év utolsó három hónapjában a megfigyelt népesség átlagosan 58,5%-a, 118,3 ezer gazdaságilag aktív személy volt jelen a munkaerőpiacon. Létszámuk 4,0%-kal, azaz 4 és félezerrel volt több az egy évvel korábinál. Közülük a foglalkoztatottak száma egy év alatt 6,3%-kal bővült, a munkanélkülieké ugyanakkor 13%-kal visszaesett. A munkaerő-piaci mutatók alapján a megye helyzete régiós és országos kitékintésben egyaránt javult. A foglalkoztatási ráta 49,8%-ról 52,9%-ra emelkedett, a munkanélküliség szintje – a II. és a III. negyedévi átmeneti emelkedés után – az év végére egyszámjegyre (9,8%) mérséklődött.

4. tábla

**A 15–74 éves népesség gazdasági aktivitása**

Időszak	Foglalkoztatottak	Munkanélküliek	Aktivitási	Foglalkoztatási	Munkanélküliségi ráta
			arány		
ezer fő			százalék		
<b>2009</b>					
I. negyedév	107,3	9,4	57,7	53,0	8,1
II. negyedév	101,9	11,4	56,0	50,4	10,1
III. negyedév	102,7	12,8	57,1	50,8	11,1
IV. negyedév	100,7	13,1	56,3	49,8	11,5
<b>2010</b>					
I. negyedév	101,5	11,1	55,6	50,1	9,8
II. negyedév	101,4	12,8	56,4	50,1	11,2
III. negyedév	104,4	12,8	57,9	51,6	10,9
IV. negyedév	107,0	11,4	58,5	52,9	9,6

Az intézményi munkaügyi statisztikák szerint 2010-ben a legalább 5 fős megyei székhelyű vállalkozásoknál és a költségvetési szerveknél 59 ezren álltak alkalmazásban, 0,3%-kal kevesebben az egy évvel korábinál. Ugyanakkor Nyugat-Dunántúlon és országosan 1,7%-kal, illetve 1,5%-kal bővült a létszám. A munkaerő-piaci folyamatok pozitív irányú elmozdulását jelzi viszont, hogy az éves adatok 2,1 ezer fővel múlták felül az év első három hónapjában regisztráltak. Az alkalmazottak héttizedét foglalkoztató versenyszférában az átlagosnál nagyobb mértékű volt a csökkenés, a költségvetési intézményeknél viszont kissé nőtt a létszám, ahol vélhetően a közmunkaprogramok létszámnövelő hatása miatt a fizikai munkát végzők foglalkoztatása 5,6 százalékponttal nagyobb ütemben bővült, mint a szellemi foglalkozásuké. Összességében a megyében 2010-ben a versenyszférában 42,1 ezren, a közszférában pedig 14,2 ezren dolgoztak.

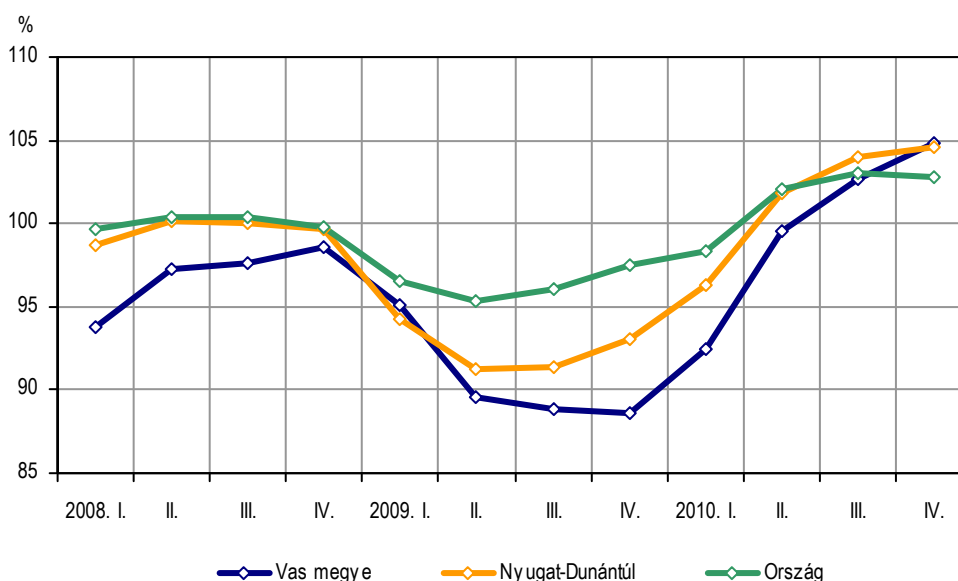
A létszám változása az egyes nemzetgazdasági ágakban eltérően alakult. 2010-ben a termelő ágakban csökkent a foglalkoztatás, ezen belül az élelmiszeripar, a textil- bőrgyártás, valamint a fémfeldolgozási termék gyártása területén átlagot meghaladó volt a fogyás mértéke. A gépipar húzóágazatának számító járműipar és a máshova nem sorolt gép, berendezés gyártása foglalkoztatóinál a válságból való kilábalás jeleként az év második felében több száz fővel gyarapodott a humánerő-kapacitás, így éves szinten e két ágazat létszáma 8,6%-kal, illetve 12%-kal múlta felül az egy évvel korábit. Az építőipari termelés visszaeséséből adódóan az alkalmazottak száma közel egytizedével volt kevesebb az előző évinél. A terciér szektorban a pénzügyi szolgáltatás, a közigazgatás, a művészet és szabadidő területén szűkült a foglalkoztatottság, az ágazatok többsége viszont a 2009. évinél több munkaerőt alkalmazott. A bővülés mértéke – részben az előző év alacsony bázisa, részben a pozitív irányú piaci

tendenciákból adódó tényleges munkaerő-felvételek eredményeképpen – 1,1% és 29% között szóródott.

2010-ben a teljes munkaidőben alkalmazásban állók havi bruttó átlagkeresete Vas megyében 170,2 ezer Ft-ot tett ki, ami 4,0%-kal volt magasabb az egy évvel korábinál. A növekedés mértéke felülmúlta a régiós és az országos átlagot. A versenyszférában 6,4%-kal nőttek, a költségvetés területén 1,9%-kal csökkentek a bruttó bérek. A megyei keresetek nagyságukat tekintve jelentősen elmaradtak az országostól. A havi bruttó összeg az országos 84%-át tette ki. A szellemi foglalkozásúak havonta átlagosan 229,1 ezer Ft-ot, a fizikaiak 135,7 ezer Ft-ot kerestek.

5. ábra

**Az alkalmazásban állók számának változása**  
(előző év azonos időszaka = 100,0)



A havi bruttó járandóságok ágazati összehasonlításban jelentős szóródást mutattak. A legrosszabbul fizető szálláshely-szolgáltatás, vendéglátásban alkalmazottak havi bére (104,8 ezer Ft) alig több mint négytizedét tette ki a legmagasabb jövedelmet biztosító pénzügyi szektorban (233,5 ezer Ft) dolgozókének. Kiemelkedően magas havi keresettel (325,6 ezer Ft) rendelkeztek a feldolgozóiparban a szellemi foglalkozásúak. Fizikai munkásainak a legtöbb bruttó juttatást (172,3 ezer Ft) az energiaipari szervezetek nyújtottak. A bruttó keresetek az ágazatok majdnem kétharmadában emelkedtek. A szálláshely-szolgáltatás, vendéglátásban és a humán-egészségügyi, szociális ellátásban a fizikai dolgozók átlagbére nem érte el a 100 ezer Ft-ot.

Az adókkal és járulékokkal csökkentett nettó átlagkereset 116,6 ezer Ft-ot tett ki (országosan 132,6 ezer Ft volt) és 8,7%-kal múlta felül az előző évit. A nettó juttatások értéke a versenyszférában 9,7%-kal, a költségvetési intézményeknél 6,0%-kal emelkedett egy esztendő alatt. 2010-ben a keresetek reálértéke – a fogyasztói árak 4,9%-os növekedése mellett – döntően a személyi jövedelemadó-szabályok változásának köszönhetően 3,6%-kal nőtt.

Az alkalmazásban állók keresetükön felül havonta átlagosan 10,2 ezer Ft-os egyéb juttatásban részesültek, (országosan 13,3 ezer Ft-ot kaptak) így az átlagos havi munkajövedelmük 180,4 ezer Ft-ot tett ki az elmúlt évben. A fizetésen kívüli juttatások aránya az energiaiparban és a közigazgatásban volt a legnagyobb (7,8, illetve 9,8%), a kereskedelemben pedig a legkisebb (2,4%).

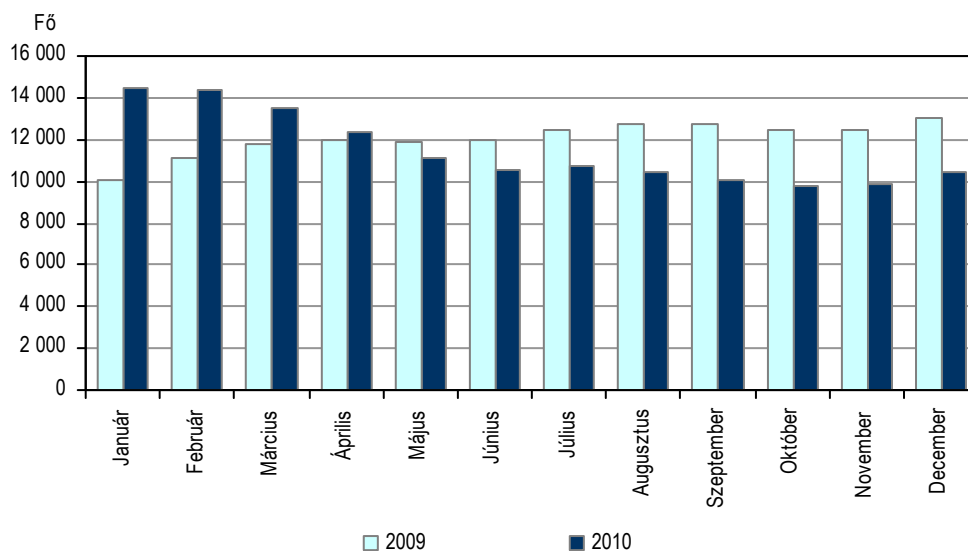
Bár a 2008. esztendő mutatóit nem sikerült elérni, a munkaerő-piaci folyamatok terén tavaly kedvezőbb évet zárt a megye, mint 2009-ben. A regisztrált álláskeresők havi átlagos létszáma

2010-ben 11 465 fő volt, 4,8%-os csökkenést mutatva az előző évhez viszonyítva. A Foglalkoztatási Hivatal munkaügyi kirendeltségei januárban tartották nyilván a legtöbb állástalant, a 14 467 fővel és a 12,2%-os munkanélküliségi rátával akkor csúcstot döntött a munkanélküliség. Februártól kezdve hónapról hónapra javulás mutatkozott, melyet a közmunka és a közcélú munka, valamint a szezonális tevékenységek mellett a gazdaságban tapasztalt némi élénkülés is kedvezően befolyásolt. Októberben és novemberben a regisztrált álláskeresők száma már nem érte el a tízezer főt. Decemberben az év végi elbocsátások miatt kivétel nélkül minden megyében többen vártak munkára, mint egy hónappal azelőtt. A nyilvántartások szerint vasi kirendeltségeken a decemberi zárónapon 10 399-en – az előző év végénél 20%-kal, azaz 2 600 fővel kevesebben – kerestek munkát. Ekkor 8,7%-os munkanélküliségi ráta jellemezte a megye munkaerőpiacát a tavalyi 10,6%-kal szemben.

Országos kitekintésben a megyék között Győr-Moson-Sopron és Pest után Vasban volt a legalacsonyabb a munkanélküliek a gazdaságilag aktív népességen belüli aránya. A nyugat-dunántúli régió északi megyéjében a munkanélküliség relatív szintje a válságot követően is mindvégig egyszámjegyű maradt, Zalában viszont tíz százalék fölött állandósult.

6. ábra

### A regisztrált álláskeresők számának alakulása



Egy év távlatában a megye valamennyi munkaügyi kirendeltségének illetékességi területén – 13–30% közötti intervallumban – mérséklődött a munkanélküliség az egy esztendővel ezelőttihez képest. A változás mértékének alakulásában a bázishatás is közrejátszott, ugyanis a viszonyítási időszaknak tekintett 2009. decemberi érték volt abban az évben a legmagasabb. 2010-ben a szentgotthárdi és a vasvári körzetekben tetőzött a munkanélküliség.

Éves összevetésben 7,4%-ról 7,8%-ra nőtt a nyilvántartott álláskeresők között a pályakezdők előfordulása. A szűkös elhelyezkedési lehetőségek miatti létszámemelkedés augusztustól megfordult, és csökkenő tendenciájú lett. A decemberi zárónapon 811-en szerepeltek a regisztrációban, másfélszázzal kevesebben, mint egy évvel korábban. Ennek ellenére gondot okoz, hogy a végzetek közül sokan be sem tudnak lépni a munkaerőpiacra. A recesszió kívül a kevésbé piacképes szakképzettség, illetve egyes szakmákban a mennyiségi túlképzés is gátja az elhelyezkedésnek. A pályakezdők között egy év alatt 19,2%-ról 23,9%-ra nőtt a képzetlenek (legfeljebb általános iskolai végzettségűek) és 10,9%-ról 11,3%-ra a diplomások aránya. A felsőfokú végzettségűek között a legtöbben közgazdász, pedagógus, ügyintéző jellegű foglalkozásokat kerestek.

**A munkanélküliség főbb jellemzői munkaügyi körzetenként, 2010. december**

Körzet	Nyilvántartott álláskeresők					Munka- nélküliségi ráta, %
	száma	2009. december	2010. szeptember	megoszlása, %	közül: pályakezdő	
		=100,0				
Celldömölki	1 120	70,1	103,9	10,8	97	9,8
Körmendi	1 152	78,9	97,4	11,1	107	9,0
Kőszegi	967	84,5	111,5	9,3	64	9,1
Sárvári	1 660	77,2	101,8	16,0	113	9,0
Szentgotthárdi	766	83,9	103,1	7,4	42	11,5
Szombathelyi	3 821	81,5	100,2	36,7	325	7,2
Vasvári	913	86,6	115,7	8,8	63	15,7
Összesen	10 399	79,9	102,9	100,0	811	8,7

Bizakodásra adhat okot, hogy a munkaerő iránti kereslet kissé növekedett. A munkáltatók által bejelentett álláslehetőségek száma 2010-ben havi átlagban közel 200-zal haladta meg az egy évvel korábbit. A cégek egyharmada az ipar, húsz százaléka a szolgáltatások területén keresett munkatársakat. Az év végén a legnagyobb kínálat a sárvári (157) és a szombathelyi (125) kirendeltségen mutatkozott. December végén száz munkanélküli 5-6 üres álláshely jutott a tavalyi 2-3-mal szemben.

Az elmúlt esztendőben az ellátások összetétele is módosult. Az álláskeresési ellátást igénybe vevők száma csökkent, miközben a szociális ellátásra jogosultak, illetve az ellátatlanok aránya növekedett. 2010. decemberében az ellátottak körébe a regisztráltak 63,8%-a tartozott, közülük a legtöbben (2 659 fő) álláskeresési járadékot kaptak, amelynek átlagos havi összege megközelítette az 50 ezer Ft-ot. A tárgyévben nyilvántartott munkanélküliek egytizedének volt lehetősége valamilyen foglalkoztatást elősegítő támogatást igénybe venni. Az alig több mint ezer főből a legtöbben – nagyjából azonos arányban – képzéseken, tanfolyamokon vettek részt, illetve bér és járulék jellegű támogatásban részesültek.

**Népmozgalom**

2010-ben az előző évinél kedvezőtlenebbül alakultak a demográfiai folyamatok országos és megyei szinten egyaránt. A népesség csökkenése ugyanis nem állt meg. Előzetes adatok szerint Magyarországon 90 350 gyermek született, 6,3%-kal kevesebb, mint egy évvel korábban. A 130 450 haláleset nagyságrendben megegyezett az előző évvel. A természetes népességfogyás üteme 18%-kal nőtt egy esztendő alatt. A nemzetközi vándorlás pozitív egyenlegét is figyelembe véve az ország becsült lakónépessége 2010 végén 9 millió 986 ezer fő volt.

Vas megyében 2 050 csecsemő született, és 3 600-an hunytak el. Az élveszületések száma 3,2%-kal volt kevesebb a 2009. évinél, a halálozásoké ugyanakkor 4,5%-kal nőtt ez idő alatt. Éven belül az első félév népmozgalmi adatai kedvezőbbek voltak az év második felében összesítetteknél. Július és december között 840-nel többen haltak meg, mint ahányan születtek. Ez közel egyötödével haladta meg az első hat havi értéket. A természetes fogyás 16,8%-os üteme megközelítette az országos átlagot. A népesség vándorlása sem befolyásolta kedvezően a megye lélekszámának a csökkenését, így 2011. január 1-jén előzetes adatok szerint 257 ezren éltek itt, kétezer fővel kevesebben, mint egy évvel korábban.

A házasságkötések száma egy esztendő alatt 9,8%-kal – országosan 3,3%-kal – csökkent. Havonta átlagosan 68 házassági anyakönyvezést regisztráltak a statisztikák a 2009. évi 75-tel szemben.

## Lakáshelyzet

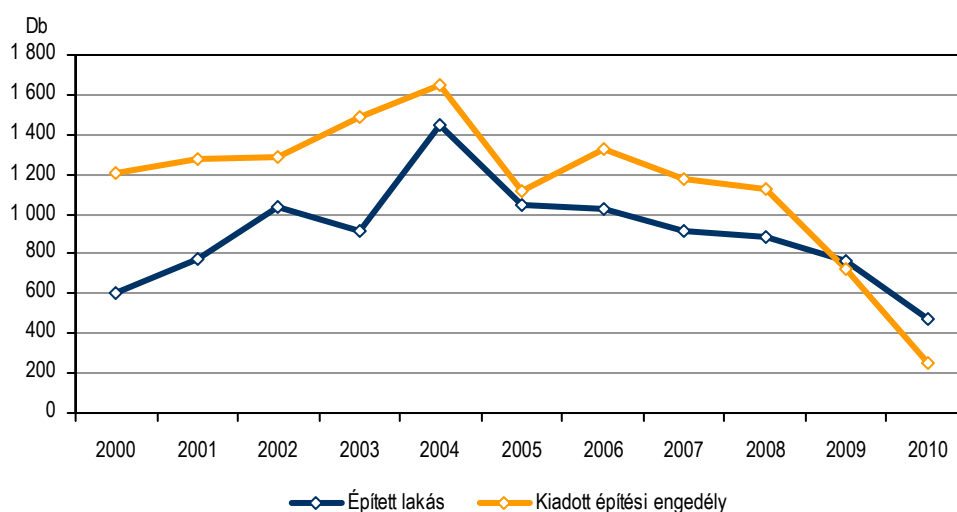
2010-ben a használatba vett lakások és az új építésekre kiadott engedélyek száma országosan és Vas megyében is messze alatta maradt az egy évvel korábbinak. Folytatódott az előző években megkezdődött lakáspiaci dekonjunktúra, a lakásépítési tevékenység mélypontra jutott. Legutóbb az 1990-es évek végén volt ennyire alacsony a lakásépítések száma. Tízezer lakosra vetítve az előző évi 29-cel szemben tavaly 18 új otthon készült el a megyében, ezzel Budapest és a megyék rangsorában Vas még így is a hatodik legmagasabb értéket képviselte. A visszaesés országosan hasonló nagyságrendű volt.

A megyében az év során mindössze 476 lakást adtak át, majdnem 300-zal kevesebbet az előző évinél. A lakásépítés változatlanul a városokba koncentrálódott, az új otthonok kétharmadát itt vették használatba. A községi lakásberuházások zöme – mint ahogy az a korábbi évekre is jellemző volt – a városokhoz közel eső településeken (Gencsapáti, Náriai, Táplánszentkereszt, Rábapaty, Ikervár, Ják, Sé, Torony, Horvátzsidány, Lukácsháza) valósult meg.

A két fő építetói csoport részaránya a lakásépítésekben 2005 óta a természetes személyek javára toldott el. A lakások iránti kereslet visszaesése miatt a vállalkozások egy év alatt kevesebb mint 200 lakást építettek. Ezzel összefüggésben hasonló tendenciát figyelhetünk meg az építési célok tekintetében is. 2010-ben a lakások négytizedét eladásra, hattizedét saját használatra építették. Öt évvel ezelőtt ezek az arányok még 50–50% közelében alakultak.

7. ábra

**Az épített lakások és a kiadott építési engedélyek száma**



Az új lakásépítési engedélyek kiadása olyan alacsony szintre esett vissza, amire korábban még soha nem volt példa. 1997 óta számuk mindig meghaladta a használatba vett lakásokét. 2009-ben fordult elő először, hogy kevesebb engedélyt adtak ki az építési hatóságok új otthonok létesítésére, mint amennyi elkészült. 2010-ben az engedélyezések száma (255 db) csupán felét tették ki az átadottakénak.

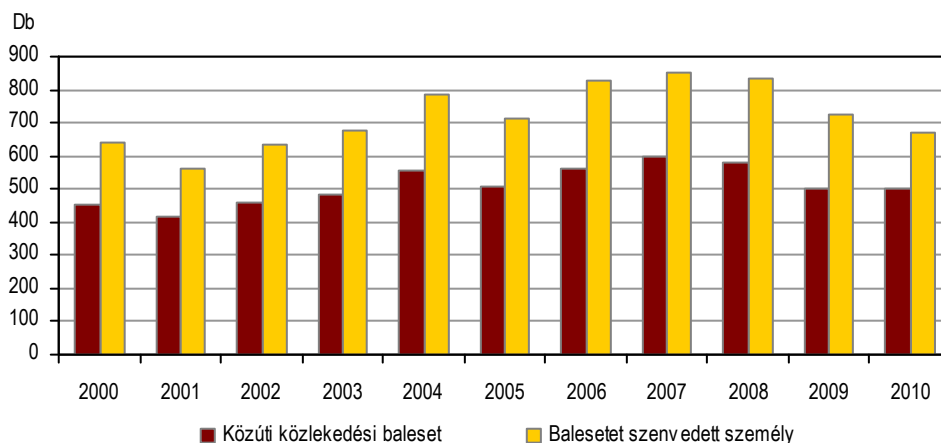
## Közúti közlekedési balesetek

A megye közútjain 2010-ben 502 személyi sérüléses közúti közlekedési baleset történt, ami megegyezik az előző évivel. Kimenetelük kedvezőbben alakult: a halálos közúti tragédiák száma 24-ről 18-ra mérséklődött, a súlyos sérüléssel járó esetek száma kissé, 3,2%-kal apadt egy esztendő alatt. Országos kitekintésben Bács-Kiskun, Békés és Zala megye kivételével

javult a közlekedésbiztonság az elmúlt egy évben. A gyakoribb közúti ellenőrzések, a szabálysértések szigorúbb szankcionálása, a közlekedésbiztonságra irányuló propaganda-tevékenység eredményeképpen 8,7%-kal kevesebb baleset történt az utakon, és százal – 649-re, az összes eset 3,6%-ára – csökkent a halálos kimenetelűeké.

8. ábra

**A közúti közlekedési balesetek és a megsérült személyek száma**



Vas megyében a balesetekben meghalt, megsérült személyek száma (670 fő) 7,8%-kal mérséklődött egy esztendő alatt. A halálos kimenetelű közúti tragédiáknak 2010-ben 21-en estek áldozatul az előző évi 26-tal szemben. Az ittas állapotban előidézett közúti közlekedési balesetek aránya 16,3%-ról 12,9%-ra módosult.



## Táblázatok

### Összehasonlító adatok (megye – régió – ország) 2010. év

Megnevezés	Győr- Moson- Sopron	Vas	Zala	Nyugat- Dunántúl	Ország
	megye				
<b>Lakónépesség</b>					
Népesség száma, ezer fő <sup>a)</sup>	449	257	286	992	9 986
Népesség indexe	100,1	99,1	99,1	99,6	99,7
<b>Ipar</b>					
Termelés volumenindexe <sup>b)</sup>	117,9	116,5	108,4	115,8	110,7
Egy lakosra jutó termelési érték <sup>b)</sup> , ezer Ft	4 553,7	2 319,4	2 050,4	3 249,8	2 044,4
Termelés volumenindexe <sup>c)</sup>	119,1	115,3	100,8	117,2	111,2
Értékesítés volumenindexe <sup>c)</sup>	117,8	113,9	97,5	115,8	108,3
Ezen belül: belföldi	103,6	96,6	90,1	99,7	98,2
export	120,6	118,8	109,4	119,9	116,3
Értékesítésből az export aránya, %	85,2	81,0	43,2	82,3	60,0
<b>Építőipar</b>					
Építőipari termelés volumenindexe <sup>d)</sup>	99,5	83,2	103,0	96,9	91,1
Egy lakosra jutó termelési érték <sup>d)</sup> , ezer Ft	132,5	76,4	97,2	107,8	121,5
<b>Turizmus</b>					
Vendégek száma, ezer	444,7	405,5	519,8	1 370,0	7 304,0
Vendégek számának indexe	109,0	110,9	100,9	106,3	101,9
Vendégéjszakák száma, ezer	1 026,1	1 313,5	1 942,0	4 281,7	19 030,7
Vendégéjszakák számának indexe	111,2	117,1	101,0	107,9	101,5
<b>Regisztrált vállalkozások<sup>e)</sup></b>					
Regisztrált vállalkozások száma	69 473	37 834	48 725	156 032	1 644 484
Regisztrált vállalkozások számának indexe	103,3	103,9	103,0	103,4	103,3
1000 lakosra jutó vállalkozás	155	147	170	157	165
<b>Beruházás</b>					
Teljesítményérték, millió Ft	196 431	43 754	35 994	276 179	3 046 671
Egy lakosra jutó teljesítményérték, ezer Ft	437,5	169,6	125,0	277,6	304,7
<b>Gazdasági aktivitás<sup>f)</sup></b>					
Aktivitási arány, %	58,3	58,5	54,9	57,4	55,5
Foglalkoztatási arány, %	54,1	52,9	48,8	52,3	49,5
Munkanélküliségi ráta, %	7,1	9,6	11,0	8,8	10,8
<b>Alkalmazásban állók száma és keresete<sup>g)</sup></b>					
Alkalmazásban állók					
száma, ezer fő	115,1	59,0	59,3	233,4	2 701,8
számának indexe	101,2	99,7	104,5	101,7	101,5
havi bruttó átlagkeresete, Ft	193 270	170 157	156 649	178 061	202 576
havi bruttó átlagkeresetének indexe	103,5	104,0	100,4	102,9	101,4
havi nettó átlagkeresete, Ft	128 418	116 565	108 895	120 429	132 628
havi nettó átlagkeresetének indexe	108,7	108,7	105,4	107,9	106,9
<b>Lakásépítés</b>					
Épített lakás	1 605	476	371	2 452	20 823
Épített lakások indexe	95,6	62,4	59,4	79,9	65,1
Tízezer lakosra jutó épített lakások száma	35,7	18,4	12,9	24,6	20,8

a) 2011. január 1-jén.– b) A 4 főnél többet foglalkoztató szervezetek telephely szerinti adatai.– c) A 49 főnél többet foglalkoztató szervezetek székhely szerinti adatai.– d) A 4 főnél többet foglalkoztató szervezetek székhely szerinti adatai.– e) Az országos adatok a külföldön működőkkel együtt.– f) A KSH munkaerő-felmérése alapján, IV negyedévi adatok.– g) A 4 főnél többet foglalkoztató vállalkozások, létszámhatártól függetlenül a költségvetési szervek és a kijelölt nonprofit szervezetek székhely szerinti adatai.

Index: előző év azonos időszaka (időpontja) = 100,0.

## Gazdasági-társadalmi jelzőszámok I., 2010

Megnevezés	Vas megyében				Országosan, I–IV. n. év
	I. n. év	I. félév	I–III. n. év	I–IV. n. év	
Ipari termelés értéke <sup>a)</sup> , millió Ft	135 183	284 603	439 687	598 415	20 444 149
előző év azonos időszaka = 100,0	106,5	112,4	114,9	116,5	110,7
Ipari termelés értéke <sup>b)</sup> , millió Ft	124 221	260 910	403 008	546 713	18 664 223
előző év azonos időszaka = 100,0	105,9	111,8	113,9	115,3	111,2
Ipari értékesítés <sup>b)</sup> , millió Ft	124 405	261 478	402 456	546 389	21 512 440
előző év azonos időszaka = 100,0	105,0	110,1	112,0	113,9	108,3
Ezen belül: belföldi értékesítés, millió Ft	24 181	49 935	75 741	103 599	8 611 165
előző év azonos időszaka = 100,0	89,9	93,9	95,5	96,6	98,2
export, millió Ft	100 224	211 543	326 714	442 790	12 901 275
előző év azonos időszaka = 100,0	109,4	114,8	116,7	118,8	116,3
Építőipari termelés értéke <sup>c)</sup> , millió Ft	2 365	8 260	12 986	19 718	1 215 279
előző év azonos időszaka = 100,0	86,8	99,3	83,8	83,2	91,1
Épített lakások száma	148	245	362	476	20 823
előző év azonos időszaka = 100,0	47,4	53,4	64,0	62,4	65,1
Megszűnt lakások száma	17	24	38	60	2 549
előző év azonos időszaka = 100,0	89,5	68,6	73,1	75,0	61,6
Kiadott lakásépítési engedélyek száma	81	130	201	255	17 353
előző év azonos időszaka = 100,0	24,8	25,5	32,2	35,4	61,1
Élveszületések száma	576	1 088	1 527	2 050	90 350
előző év azonos időszaka = 100,0	111,8	106,7	95,3	96,8	93,7
Halálozások száma	952	1 795	2 645	3 600	130 450
előző év azonos időszaka = 100,0	96,7	101,0	102,5	104,5	100,0
Természetes szaporodás, fogyás (–)	–376	–707	–1 118	–1 550	–40 100
előző év azonos időszaka = 100,0	80,2	93,4	114,3	116,8	118,0
A kereskedelmi szálláshelyek vendégéjszakáinak száma	225 617	556 474	1 022 625	1 313 548	19 030 734
előző év azonos időszaka = 100,0	117,7	116,3	115,4	117,1	101,5
Ebből: külföldiek	100 039	286 530	506 678	650 539	9 358 373
előző év azonos időszaka = 100,0	111,5	108,9	107,3	110,3	101,4
Beruházások teljesítményértéke, millió Ft	6 649	15 619	29 993	43 754	3 046 671
Alkalmazásban állók száma <sup>d)</sup>	56 866	58 131	58 805	59 005	2 701 772
előző év azonos időszaka = 100,0	92,5	95,9	98,1	99,7	101,5
Alkalmazásban állók havi bruttó átlagkeresete <sup>d)</sup> , Ft	170 732	169 675	168 003	170 157	202 576
előző év azonos időszaka = 100,0	108,2	106,3	105,1	104,0	101,4
Alkalmazásban állók havi nettó átlagkeresete <sup>d)</sup> , Ft	116 992	116 284	115 457	116 565	132 628
előző év azonos időszaka = 100,0	113,5	111,9	110,0	108,7	106,9
Alkalmazásban állók átlagos havi munkajövedelme <sup>d)</sup> , Ft	178 586	179 148	177 594	180 371	215 896
előző év azonos időszaka = 100,0	107,2	105,6	104,6	103,8	101,4

a) A 4 főnél többet foglalkoztató szervezetek telephely szerinti adatai, az indexek összehasonlító áron.– b) A 49 főnél többet foglalkoztató szervezetek székhely szerinti adatai, az indexek összehasonlító áron.– c) A 4 főnél többet foglalkoztató szervezetek székhely szerinti adatai, az indexek összehasonlító áron.– d) A 4 főnél többet foglalkoztató vállalkozások, létszámhatártól függetlenül a költségvetési szervek és a kijelölt nonprofit szervezetek székhely szerinti adatai.

**Gazdasági-társadalmi jelzőszámok II., 2010**

Megnevezés	Vas megyében				Országosan, IV. n. év
	I. n. év	II. n. év	III. n. év	IV. n. év	
Foglalkoztatottak száma <sup>a)</sup> , ezer fő	101,5	101,4	104,4	107,0	3 804,3
előző év azonos időszaka = 100,0	94,6	99,5	101,7	106,3	100,6
Munkanélküliek száma <sup>a)</sup> , ezer fő	11,1	12,8	12,8	11,4	462,1
előző év azonos időszaka = 100,0	118,1	112,3	100,0	87,0	104,5
Gazdaságilag inaktív népesség száma <sup>a)</sup> , ezer fő	89,9	88,2	85,1	83,8	3 416,9
előző év azonos időszaka = 100,0	104,9	99,1	98,2	94,9	98,8
Munkanélküliségi ráta <sup>a)</sup> , %	9,8	11,2	10,9	9,6	10,8
Nyilvántartott álláskeresők száma az időszak végén	13 555	10 499	10 102	10 399	591 278
előző év azonos időpontja = 100,0	114,8	87,9	79,5	79,9	97,8
Álláskeresési járadékban részesültek száma az időszak végén	4 709	3 061	2 055	2 659	115 838
előző év azonos időpontja = 100,0	91,0	56,2	47,1	51,9	74,5
Álláskeresési segélyben részesültek száma az időszak végén	1 914	1 310	1 358	1 759	77 324
előző év azonos időpontja = 100,0	157,1	118,4	105,2	96,4	105,6
Rendelkezésre állási támogatásban részesültek száma az időszak végén <sup>b)</sup>	2 273	2 110	2 018	2 220	181 714
előző év azonos időpontja = 100,0	128,7	151,5	126,2	110,7	108,3

a) A KSH munkaerő-felmérése alapján. – b) Rendszeres szociális segélyben részesültekkel együtt.

**További információk, adatok (linkek):**

[Részletes megyei adatok](#)

[stADAT-táblák](#)

[Módszertan](#)

**Elérhetőségek:**

*Felelős szerkesztő:* Nyitrai József igazgató

*További információ:* Pástiné Illa Judit

Telefon: (+36 1)-487-4402, [judit.pastine@ksh.hu](mailto:judit.pastine@ksh.hu)

[ugyfelszolgalat.szombathely@ksh.hu](mailto:ugyfelszolgalat.szombathely@ksh.hu), telefon: (+36-94) 314-430,