



Statisztikai tájékoztató

Tolna megye, 2010/4

Tartalom

Bevezetés	2
Mezőgazdaság	2
Ipar	3
Építőipar	5
Lakásépítés	6
Turizmus	7
Regisztrált vállalkozások.....	8
Beruházás.....	9
Népesség, népmozgalom	10
Alkalmazásban állók, keresetek.....	10
Munkanélküliség	11
Közúti közlekedési balesetek.....	12
Bűnözés.....	13
Táblázatok	14

További információk, adatok (linkek)

Elérhetőségek

Bevezetés

Tolna megyében 2010-ben az előzetes adatok szerint a kiemelt gazdasági ágazatok teljesítménye különböző irányú és mértékű változást mutatott. A megyei ipar kibocsátása – az egy évvel korábbi 4,1%-os csökkenés után – 4,9%-kal emelkedett. Ezt megközelítő volt a megyei székhelyű közepes és nagyméretű vállalkozások körében is a termelési volumen növekedése. A bővülés teljes egészében a belföldi értékesítés emelkedésének köszönhető, az exportteljesítmény némileg elmaradt az egy évvel korábbtól. A megyei székhelyű építőiparban folytatódott a csökkenő tendencia, az ágazat termelése 2010-ben 2,5%-kal mérséklődött. A lakásépítés alakulása továbbra is kedvezőtlen, a népességszámra vetített lakásépítési teljesítmény a 19 megye közül Tolnában volt a második legalacsonyabb. A kereskedelmi szálláshelyek vendégforgalma mérséklődött. A visszaesés mind a belföldi, mind a külföldi vendégek körében megfigyelhető volt: a 2009. évinél előbbieket 18,0, utóbbiak 24,7%-kal kevesebb vendégéjszakát tölthettek a megyei szálláshelyeken. A Tolnában regisztrált vállalkozások száma valamelyest bővült (1,4%-kal). A vállalkozási aktivitás továbbra is viszonylag alacsony, ezer lakosra 148 vállalkozás jutott, szemben az országosan számított 165-tel.

A demográfiai folyamatokon belül a születések száma csökkent, a halálozásoké emelkedett az előző évhez képest, így felerősödött a népesség természetes fogyása. 2010-ben a foglalkoztatás bővült, a munkanélküliség mérséklődött. A megfigyelt megyei székhelyű szervezeteknél átlagosan 45 200-an álltak alkalmazásban, az egy évvel korábbinál 4,3%-kal többen. A teljes munkaidőben foglalkoztatottak nominális keresete növekedett, a keresetek reálértéke 2,7%-kal emelkedett a 2009. évihez képest.

Mezőgazdaság¹

A fontosabb növényi kultúrák 2010. évi **előzetes terméseredményeit** tekintve a *Dél-Dunántúlon*

- *búzából* 2010-ben az egy évvel korábbinál 5,9%-kal kisebb területről közel 20%-kal kevesebb termést takarítottak be; a hektáronkénti 4100 kg termésátlag 14%-os visszaesést jelentett.
- *kukoricát* 2,3%-kal kisebb területről takarítottak be. A termésmennyiség némileg nőtt az előző évihez képest, miközben a termésátlag (7430 kg/ha) 2,8%-kal emelkedett.
- a *cukorrépa* betakarított területe bő egyharmadával nagyobb volt a 2009. évinél, míg a termésmennyiség 45%-kal, a termésátlag (63 650 kg/ha) 7,3%-kal nőtt.
- *napraforgóból* 6%-kal kisebb területről 17%-kal kevesebb termés került a raktárakba, mint az előző évben; így a termésátlag (2390 kg/ha) 12%-kal csökkent.
- a *repcénél* az előző évihez képest 6,6%-kal bővült a terület, viszont mintegy tizedével kevesebb termést takarítottak be, aminek következtében a termésátlag (2470 kg/ha) 16%-kal visszaesett.
- a *burgonya* betakarított területe és termésátlaga² – ahol ez utóbbi 17 200 kg/ha volt – 5,4-5,4%-kal mérséklődött, termésmennyisége pedig egyharmadával csökkent.
- a *lucerna* betakarított területe az előző évinél 6,8%-kal volt kisebb, miközben ötödével kevesebb termést e növényfajból; így a termésátlag (4920 kg/ha) 14%-kal mérséklődött.

¹ A fontosabb növényi kultúrák 2010. évi előzetes terméseredményeivel kapcsolatban lásd a KSH ezzel kapcsolatos gyorsjelentését, ami a következő linken érhető el: <http://portal.ksh.hu/pls/ksh/docs/hun/xftp/gyor/nte/nte21012.pdf>

² A termésátlag-adatok a szántóföldre vonatkoznak, míg a termésmennyiségekben a konyhakertben, valamint köztes- és másodvetések területéről betakarított termés is benne van.

A decemberi **állatszámolás** eredményeként *Tolnában* 2010 végén 21 ezer szarvasmarhát és 143 ezer sertést regisztráltak a termelőknél, ami 2009 decemberéhez képest a szarvasmarháknál nagyarányú csökkenést, a sertéseknél pedig kismértékű fogyást jelentett, ezen belül mind a tehének, mind az anyakocák állománya mintegy tized-tized részével zsugorodott. (Országosan – az anyaállatokkal együtt – mind a szarvasmarhák, mind a sertések száma csökkent az elmúlt egy év alatt, és míg az előbbieknél a fogyás mértéke kisebb volt, mint megyei szinten, addig az utóbbiaknál számottevően meghaladta azt.) Az évközi állatszámokat tekintve a szarvasmarhák és a sertések száma az év közepéig erőteljesen visszaesett, majd ezt követően némileg nőtt. Mindezzel együtt hosszabb távon tendenciájában mind a szarvasmarhák, mind a sertések száma mérséklődött.

A *Dél-Dunántúlon* 2010. december 1-jén regisztrált 71 ezer szarvasmarha mintegy 5%-kal maradt alatta az egy évvel korábbi létszámnak, míg az 536 ezer sertés valamelyest növekedést jelentett. Közülük a tehének száma ugyanezen idő alatt nem változott, az anyakoca-állomány pedig kismértékben fogyott.

Míg országosan 100 hektár mezőgazdasági területre 12 darab szarvasmarha jutott, addig a régióban ez az érték 9 darab volt. A sertésekre fajlagosan regisztrált 67 darabbal a Dél-Dunántúl kimagaslott a régiók mezőnyéből, jóval meghaladva az 57 darabos országos átlagot.

1. ábra

A december 1-jei állatlétszámok Tolnában

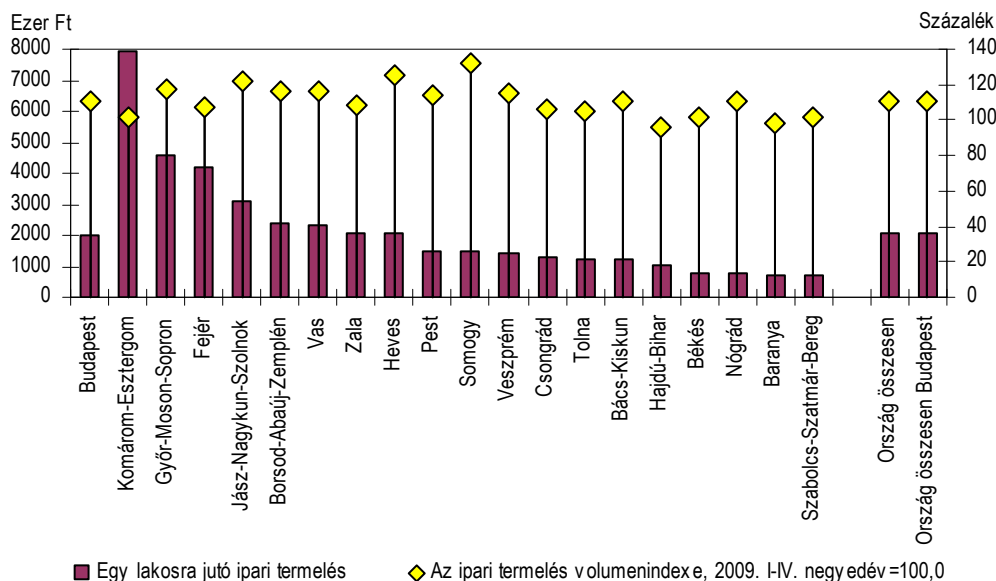


2010. december 1-jén a tolnai állatállománynak többek között még 39 ezer **juh** és 549 ezer darab **tyúkféle** is részét képezte. 2009 végéhez képest mindkét állomány kismértékben nőtt, a juhoké 2,6, a tyúkféléké pedig 4,0%-kal. Ezzel együtt hosszú távon a megyében a juhok számát mérséklődés, a tyúkfélékét pedig erőteljes csökkenés jellemezte.

Ipar

A Tolna megyei ipari teljesítmény 2010-ben az országoshoz hasonlóan bővült, bár a növekedés üteme mind a teljes évet, mind az utolsó negyedévet tekintve elmaradt az országos átlagtól. Itt azonban meg kell jegyezni, hogy a megyei ipar ágazati összetételéből adódóan, az elmúlt években regisztrált visszaesés sem volt olyan nagymértékű, mint néhány a tolnainál erőteljesebben exportorientált megyében, illetve országosan. A **Tolna megyei telephelyű** 4 főnél többet foglalkoztató **vállalkozások adatai** alapján 2010-ben a termelés volumene 4,9%-kal emelkedett. A volumennövekedés az év első felében szerényebb (1,3%) volt, majd a II. félévben gyorsult (8,2%). A január–decemberi időszakban produkált közel 288 milliárd forintos bruttó termelési érték – az országos átlag 61%-át képviselve – a megye egy lakosára 1 millió 240 ezer forintot jelentett. A 19 megyét, illetve Budapestet tekintve hat területi egységben volt ennél alacsonyabb a népességszámra vetített mutató.

Az ipar termelése területi egységek szerint*, 2010



* A 4 fő feletti létszámot foglalkoztató vállalkozások telephely szerinti adatai.

A **megyei székhelyű** közepes és nagyméretű – 49 főnél több munkavállalót alkalmazó – **ipari vállalkozások** termelésének volumene 4,5%-kal múlta felül a 2009. évit. A növekedés a megyei ipar mindkét ágában tapasztalható volt. A bruttó kibocsátás több mint kétharmadát produkáló, kizárólag belföldön értékesítő energiaiparban 2010-ben, összehasonlító áron számítva, 4,3%-kal termeltek többet, mint egy évvel korábban. A feldolgozóiparban, amelyhez a produktum további egyharmada kötődött, 4,9%-os volt a volumennövekedés. Ez utóbbi a belföldi eladások jelentős mértékű (20,0%-os) növekedésével magyarázható, az exportteljesítmény ugyanis – az országos bővüléssel ellentétben – számottevően (6,9%-kal) elmaradt a 2009. évitől. A kivitel előző év azonos időszakához viszonyított csökkenésének üteme azonban negyedévről negyedévre mérséklődött, az október–decemberi időszakban pedig már növekedést regisztráltunk.

A megfigyelt **feldolgozóipari alágak** (8) többségében (5) növekedést regisztráltunk. A megyében jelentősebb gazdasági súlyt képviselők közül a termelés csaknem egyharmadát, a belföldi értékesítés 65%-át biztosító élelmiszeripar produktuma volumenében 11,7%-kal múlta felül a 2009. évit. A túlnyomórészt hazai piacon értékesítő alág belföldi eladásai 17,5%-kal bővültek, miközben exportja az egy évvel korábbinak a felét sem érte el. A gépipar – amelyhez a feldolgozóipari termelés közel egyötöde, az export egyharmada kötődött – kibocsátása 6,7%-kal csökkent, a produktum túlnyomó részét képviselő villamos berendezés gyártás ágazatban tapasztalt teljesítmény visszaesés következtében. A gépipari ágazatcsoport értékesítésének döntő többségét (92%-át) a külföldi eladások jelentették. Exportja 8,0%-kal elmaradt az egy évvel korábbitól, amelyet nem tudott kompenzálni a belföldi értékesítés számottevő bővülése (13,1%) sem. A megyében jelentős gazdasági súlyt képviselő – a feldolgozóipari termelés 18, a kivitel 31%-át biztosító – textil- és bőripar exportteljesítménye viszont nagymértékben (12,1%-kal) nőtt a hazai eladások számottevő (30,6%-os) csökkenése mellett. Az exportorientált (91%) alág kibocsátása 6,7%-kal emelkedett a 2009. évihez képest. A fémalapanyag, fémfeldolgozási termék gyártásban – amely a válság idején az egyik legnagyobb mértékű visszaesést szenvedte el – 2010-ben 22,0%-os termelésnövekedést regisztráltunk az értékesítésben kisebb súlyarányt (41%) képviselő belföldi értékesítés gyors, 76%-os bővülésének köszönhetően. Az alág kivitele ugyan még nem érte el az előző év szintjét (99,2%), a második félévben azonban már számottevő növekedést mutattak az adatok (a III. negyedévben 12,6%, a IV. negyedévben 27,4% volt az előző

év azonos időszakához viszonyítva a volumenemelkedés). Az eddig említett alágak 2010-ben a megyei feldolgozóipari termelés és belföldi értékesítés 87–87%-át, az export 86%-át adták.

1. tábla

Az ipari termelés és értékesítés volumenindexei*

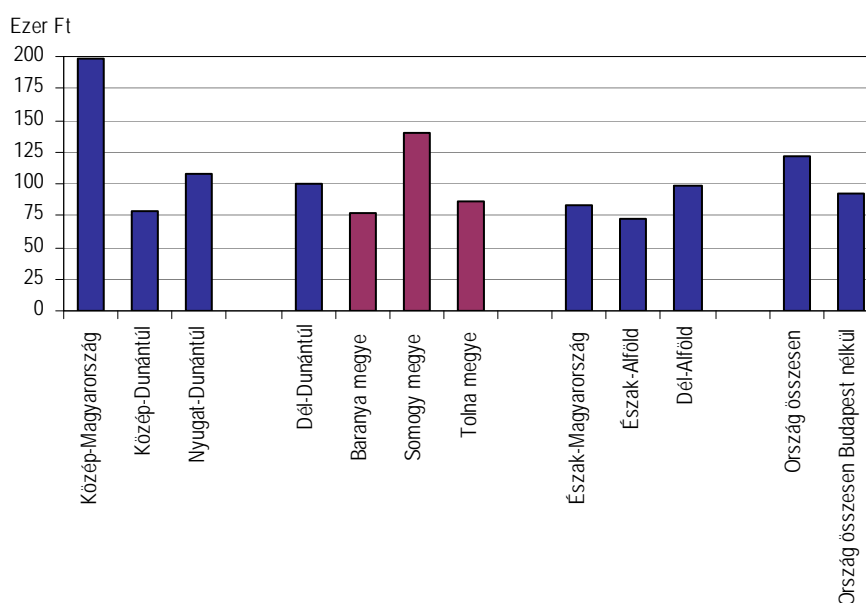
Időszak	Termelés	Összes	Belföldi	Export	
		értékesítés			
2009.	I. negyedév	102,0	104,1	104,1	104,2
	II. negyedév	105,0	106,9	109,4	98,6
	III. negyedév	102,5	102,3	100,3	110,6
	IV. negyedév	101,6	100,1	100,0	100,7
	I–IV. negyedév	102,7	103,2	103,2	103,3
2010.	I. negyedév	101,8	101,0	104,9	84,6
	II. negyedév	100,0	98,2	100,2	91,1
	III. negyedév	110,8	110,1	114,2	95,1
	IV. negyedév	105,4	106,4	107,6	101,4
	I–IV. negyedév	104,5	104,0	106,7	93,1
Ezen belül:	feldolgozóipar (C)	104,9	103,8	120,0	93,1
	energiaipar (D)	104,3	104,1	104,1	–

* A 49 fő feletti létszámot foglalkoztató vállalkozások székhely szerinti adatai.

Építőipar

A megyei székhelyű építőipar teljesítményének csökkenése 2010-ben is folytatódott. A mérésclődés a 2009. évi 11,3% után 2010-ben 2,5% volt. (Országosan a 4 főnél nagyobb cégek körében ugyanezen időszakokban 7,3 illetve 8,9%-os visszaesést regisztráltunk.) A 4 fő feletti létszámot foglalkoztató Tolna megyei székhelyű szervezetek az év során 19,8 milliárd forint értékű építőipari bruttó termelési értéket hoztak létre, az országosnak kevesebb mint 2%-át. Az egy lakosra jutó teljesítményérték 85 400 forintot tett ki, ami az országotól 30, a Budapest nélkül számítottól 7 %-kal elmaradt. E fajlagos mutatóval Tolna a megyei rangsorban a középmezőnyben helyezkedett el.

3. ábra

Az egy lakosra jutó építőipari termelés alakulása területi egységek szerint*, 2010


* A 4 fő feletti vállalkozásokra vonatkozó székhely szerinti adatok.

Az építőipari kibocsátás építmény-főcsoportonként eltérő módon alakult. Míg az egyéb építmények kivitelezésének teljesítménye 12,2%-kal visszaesett – elsősorban a speciális szaképítéssel foglalkozó cégek kibocsátásának mintegy 25%-os csökkenése következtében –, addig az épület építésé 5,9%-kal nőtt. Ez utóbbi elsősorban a III. negyedévi élénkülésnek (34,8%) köszönhető, de az év utolsó három hónapjának teljesítménye is felülmúlta (3,0%-kal) a 2009 azonos időszakot.

2. tábla

Az építőipari termelés alakulása építmény-főcsoportonként*, 2010

Megnevezés	Tolna megye			Országosan		
	milliárd Ft	meg- oszlás, %	volumenindex, 2009=100,0	milliárd Ft	meg- oszlás, %	volumenindex, 2009=100,0
Épületek építése	11,5	58,3	105,9	605,6	49,8	99,7
Egyéb építmények építése	8,3	41,7	87,8	609,7	50,2	83,8
Összesen	19,8	100,0	97,5	1215,3	100,0	91,1

* A 4 fő feletti vállalkozásokra vonatkozó székhely szerinti adatok.

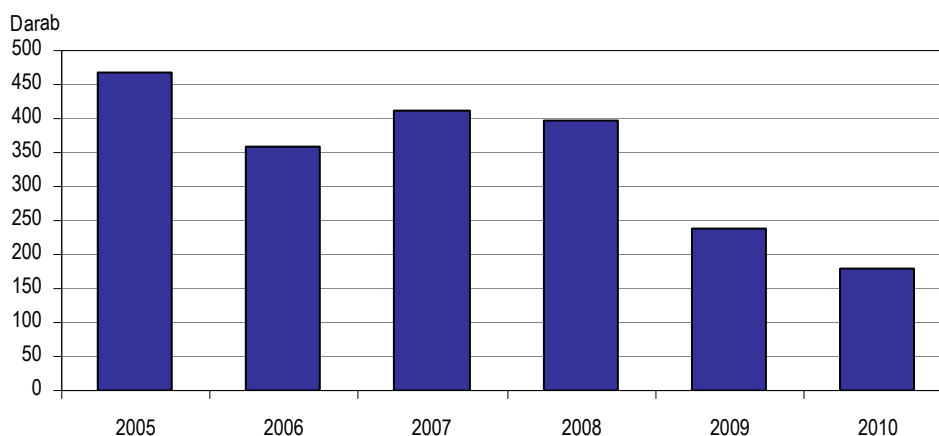
Az építőipari szervezetek 2010-ben közel 6%-kal több új szerződést kötöttek, mint 2009-ben. Ezen belül az épületek kivitelezésére kötöttek volumene 16%-kal visszaesett, míg az egyéb építményekre vonatkozóké 34%-kal bővült az egy évvel korábbihoz képest.

Lakásépítés

Az évek óta csökkenő lakásépítési kedv alakulásában a 2010. év sem hozott kedvező változást. Az elmúlt évben Tolna megyében 178 új lakást adtak át, 25,5%-kal kevesebbet a 2009. évinél. A régió másik két megyéje közül Baranyában a tolnainál jóval nagyobb mértékben (51,3%-kal) esett vissza a lakásépítés, Somogyban viszont 14,5%-os bővülést tapasztaltunk. Az épített lakások tízezer lakosra vetített száma a 19 megye közül Nógrád után Tolnában volt a második legalacsonyabb (8), ez az országos mutatónak alig több mint egyharmada, a dél-dunántúlinak pedig kevesebb mint fele volt.

4. ábra

Az épített lakások száma



A megyében átadott lakások 15%-a Szekszárdon, 58%-a a többi városban, 26%-a pedig a községekben került használatba. Az új otthonok nagyobbik részét (68,5%-át) a lakosság,

kisebbit részét (31,5%-át) vállalkozások finanszírozták. A többség (68%) saját használatra, 30%-uk értékesítési céllal épült. A bérbeadási szándék további két lakás elkészültében játszott szerepet, egyet pedig szolgálati használatba adtak. A lakások szobaszám szerinti összetétele kissé átrendeződött, a két-, illetve az öt- és több szobások aránya emelkedett, az egy-, a három-, illetve a négyszobásoké pedig csökkent, ennek eredményeként az átlagos alapterület 109-ről 114,5 m²-re nőtt.

Az **újonnan kiadott lakásépítési engedélyek** számának visszaesése a lakásépítési kedv további csökkenését valószínűsíti. Tolna megyében 2010-ben az egy évvel korábbinak 43,3%-ára, 110 új lakás építésére adtak ki engedélyt a hatóságok. Országosan a tolnainál kisebb mértékű (39,0%-os) volt a visszaesés, a régióban pedig 18,8%-os csökkenést regisztráltunk, ezen belül viszont Baranyában 7,2%-os élénkülés látható, Somogyban ugyanakkor az új építési engedélyek száma 27,6%-kal elmaradt az egy évvel korábbitól.

Az elmúlt évben a 2009. évinél 36%-kal kevesebb **megszűnt lakást** regisztráltak a megyében. Az 58 lakás 53%-a avulás miatt szűnt meg. A lebontott lakások 64%-át még 1945 előtt építették.

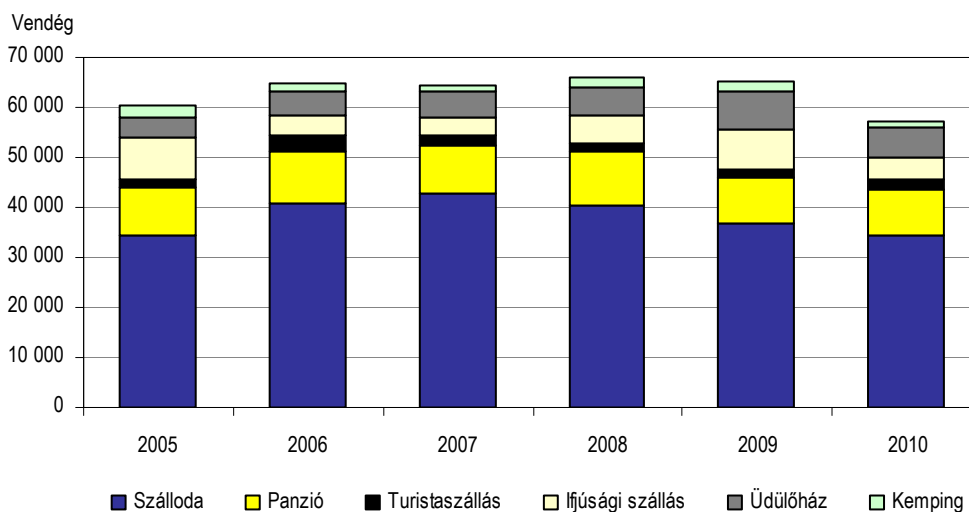
Turizmus

Tolna megye kereskedelmi szálláshelyein 2010-ben számottevően csökkent a forgalom, a vendégeké 13,1%-kal, az éjszakáké 19,3%-kal esett vissza. Az elmúlt évben mintegy 57 400 vendéget és 130 500 vendégéjszakát regisztráltak a megyében. (Országosan ugyanakkor kismértékű – 1,9, illetve 1,5%-os – bővülést tapasztaltak mindkét körben.)

A vendégforgalom nagyobb részét (85%-át) adó belföldi vendégek száma kisebb mértékben (12,6%-kal) csökkent a külföldiekénél (16,2%). Ugyanez mondható el a hozzájuk kötődő vendégéjszakákról is. A belföldi vendégek által eltöltött éjszakák száma 18,0%-kal, a külföldieké 24,7%-kal esett vissza 2009-hez képest. A külföldi vendégforgalom legnagyobb hányadát (39,5%-át) a Németországból érkező vendégek adták, viszonylag magas volt még az osztrák (9,9%), valamint a román (4,9%) vendégek aránya. Mindhárom országból az elmúlt évben kevesebben érkeztek megyénkbe, mint 2009-ben. Az átlagos tartózkodási idejük is csökkent, mivel a vendégéjszaka-szám a vendégszámnál nagyobb mértékben esett vissza.

5. ábra

A kereskedelmi szálláshelyek vendégforgalma szállástípusonként



A 2010-ben ide látogatók mintegy hattizedét fogadó szállodákban a vendégszám 5,7%-kal, a vendégéjszakáké 4,1%-kal mérséklődött 2009-hez képest. A 16%-os hányadot adó panziókban 7,5, illetve 25,2%-os volt a forgalom visszaesése. A vendégek mintegy 11%-át fogadó üdülő-

házakban az egy évvel korábbinál 19,7%-kal kevesebben szálltak meg, s 39,3%-kal kevesebb éjszakát töltöttek el ott. A legnagyobb mértékben a vendégforgalom 8%-át adó ifjúsági szállók forgalma esett vissza, a vendégszám 46,3, a vendégéjszaka-szám 45,1%-kal csökkent. A kisebb fogalmat bonyolító turisztaszállókon (3%) viszont 14,2%-kal több vendég 29,3%-kal több éjszakát töltött el, a kempingekben (2%) pedig 36,1, illetve 38,0%-kal esett vissza a vendégforgalom.

Az elmúlt évben számottevően, 16,6%-kal csökkent a szálláshelyeken realizált összes **bevétel**. A mintegy 1205 millió forint 58%-át kitevő szállásdíj-bevétel az előbbinél is nagyobb mértékben, 17,4%-kal maradt el az egy évvel korábbitól. A belföldi vendégekre jutó bruttó szállásdíj-bevétel 26,8%-a származott beváltott üdülési csekkből, ez értékben 133 millió forintot jelentett.

Regisztrált vállalkozások

Tolna megyében 2010 végén 34 200 vállalkozás szerepelt a nyilvántartásban, számuk 1,4%-kal emelkedett a 2009. évi zárónaphoz képest. A korábbiakhoz hasonlóan a 2010. decemberi adatok is az egyéni vállalkozások – országosnál is erőteljesebb – túlsúlyát mutatják. A megyei vállalkozások 76%-át a gazdálkodói kör képviselte, míg a társas vállalkozások aránya 24%-ot tett ki. A 12 hónappal korábbihoz viszonyítva mindkét vállalkozói csoportban bővült a létszám (1,5, illetve 1,2%-kal), a növekedés üteme azonban elmaradt az országostól.

3. tábla

A regisztrált vállalkozások számának alakulása, 2010. december 31.

Gazdálkodási forma	Száma		A 2009. évi százalékában	
	Tolna megyében	országosan	Tolna megyében	országosan
Társas vállalkozás	8 286	600 726	101,2	103,6
Egyéni vállalkozás	25 914	1 043 758	101,5	103,1
Ezen belül:				
főfoglalkozású	8 258	346 355	102,4	102,7
mellékfoglalkozású	10 668	429 810	103,7	104,7
nyugdíjas	6 988	267 593	97,4	100,9
vállalkozói igazolvánnyal rendelkező	9 835	384 129	104,2	103,0
Vállalkozás összesen	34 200	1 644 484	101,4	103,3

Az egyéni vállalkozások száma Tolnában 2010. december 31-én némileg meghaladta a 25 900-at, vállalkozói igazolvánnyal 38%-uk rendelkezett. Az utóbbi csoportba tartozó cégek száma erőteljesebben (4,2%-kal) bővült, mint az egyéni vállalkozások teljes köre. A munkavégzés jellege szerint – az előző évihez hasonlóan – a főfoglalkozásúak 32%-ot, a mellékfoglalkozásúak 41%-ot, a nyugdíjasok pedig 27%-ot képviseltek. A nyilvántartásban szereplő egyéni vállalkozások közül a nyugdíj mellett tevékenykedők száma mérséklődött (2,6%-kal), míg a fő-, illetve mellékfoglalkozásúként bejegyzettek körében növekedést regisztráltunk (2,4, illetve 3,7%).

A megyében 2010 végén regisztrált mintegy 8290 társas vállalkozást gazdálkodási formánként tekintve, 53%-uk korlátolt felelősségű társaságként (kft.), 35%-uk betéti társaságként (bt.) került nyilvántartásba vételre. A kft-k száma 2010-ben tovább emelkedett (6,9%-kal), míg a betéti társaságoké csökkent (6,6%-kal). Az előbbi körnél regisztrált növekedési ütem elmaradt az országostól (9,5%), az utóbbi csoportban a cégszám mérséklődése felülmúlta azt (5,7%).

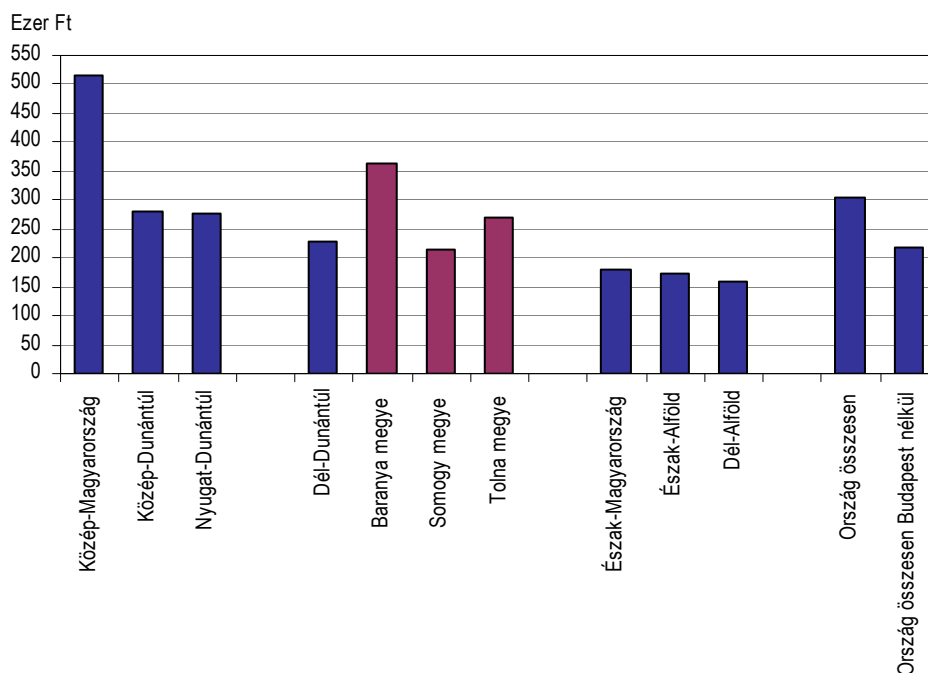
Tolnában továbbra is viszonylag alacsonynak tekinthető a vállalkozói aktivitás. A fent említett Tolna megyei székhellyel bejegyzett 34 200 cég az országosnak alig több mint 2%-át képviselte, ezer lakosra vetítve pedig mindössze 148 vállalkozás jutott, 17-tel kevesebb az országos átlagnál (165).

Beruházás

A megfigyelt Tolna megyei szervezetek – az előzetes adatok szerint – 2010-ben 49,5 milliárd forintot fordítottak új **beruházásokra**, mely összeg folyó áron mintegy 37%-a az egy évvel korábbinak. Meg kell azonban jegyeznünk, hogy a bázisnak tekintett 2009. évben az autópálya építéséhez kötődően a szállítás, raktározás gazdasági ágban egyedi, kiugróan magas beruházási teljesítményértéket regisztráltunk. Ezen gazdasági ág beruházásai nélkül tekintve a két évet, a 2010. évi teljesítményérték folyó áron 14%-kal felülmúlta a 2009. évit. A 2010. évi 49,5 milliárd forintos beruházási összeg viszont az országosan a hasonló gazdálkodói körben regisztráltak mindössze 1,6%-át képviselte. Egy lakosra éves szinten 213 600 forint teljesítményérték jutott a megyében, amely az országos átlagnak héttizedét, a Budapest nélkül számítottak 98%-át jelentette.

6. ábra

A beruházási teljesítmények egy lakosra jutó értéke*, 2010



* Folyó áron, székhely szerinti adatok alapján.

A tolnai új beruházások ágazati összetételét tekintve, azok legnagyobb hányada, négytizede, az energiaiparban realizálódott. Emellett a mezőgazdaságot (11%), a feldolgozóipart (10%) és az oktatást (9%) említhetjük a legnagyobb beruházók között. A felsorolt négy gazdasági ághoz kötődött a megyei teljesítményértéknek közel héttizede, míg a többi (15) nemzetgazdasági ág investíciói együttesen 31%-ot képviseltek. A nagyobb beruházóként említett ágazatok közül a mezőgazdaság területére az előző évinél jóval szerényebb fejlesztési összeg jutott (annak alig több mint fele), míg az oktatásban az egy évvel korábbinak több mint négyszeresét fordították beruházásra. Ez utóbbi növekedésben jelentős szerepet játszottak a Nemzeti Iskolafelújítási Program keretében megvalósított bővítések, felújítások.

A 2010. évi megyei fejlesztések anyagi–műszaki összetételében a gép- és járműbeszerzések tették ki a legnagyobb hányadot (62%-ot), amelyeknek nagyobb részét (55%-át) belföldön szerezték be a megfigyelt szervezetek. Az épületek és építmények a teljesítményérték 36%-át képviselték, az ültetvények, erdők, állatok, föld, telek, stb. együttesen is kevesebb mint 2%-ot tettek ki.

Népesség, népmozgalom

2010. év végén mintegy 231 ezer fő volt Tolna megye lélekszáma. Az elmúlt év folyamán – az előzetes adatok szerint – 1850 gyermek született és 3200-an haltak meg a megyében. Előbbiek száma mintegy tizedével csökkent, utóbbiaké valamelyest (2%-kal) nőtt az előző évhez képest, így felerősödött a népesség természetes fogyása. Az ezer lakosra vetített mutatókat tekintve a megye élveszületési rátája elmaradt mind az országos, mind a dél-dunántúli mutatótól, a halálozási ráta ugyan az országosat meghaladta, de a régiósnál valamivel kedvezőbb volt. A természetes fogyás ezer lakosra vetítve, megegyezően a régió átlagával, számottevően meghaladta az országos rátát.

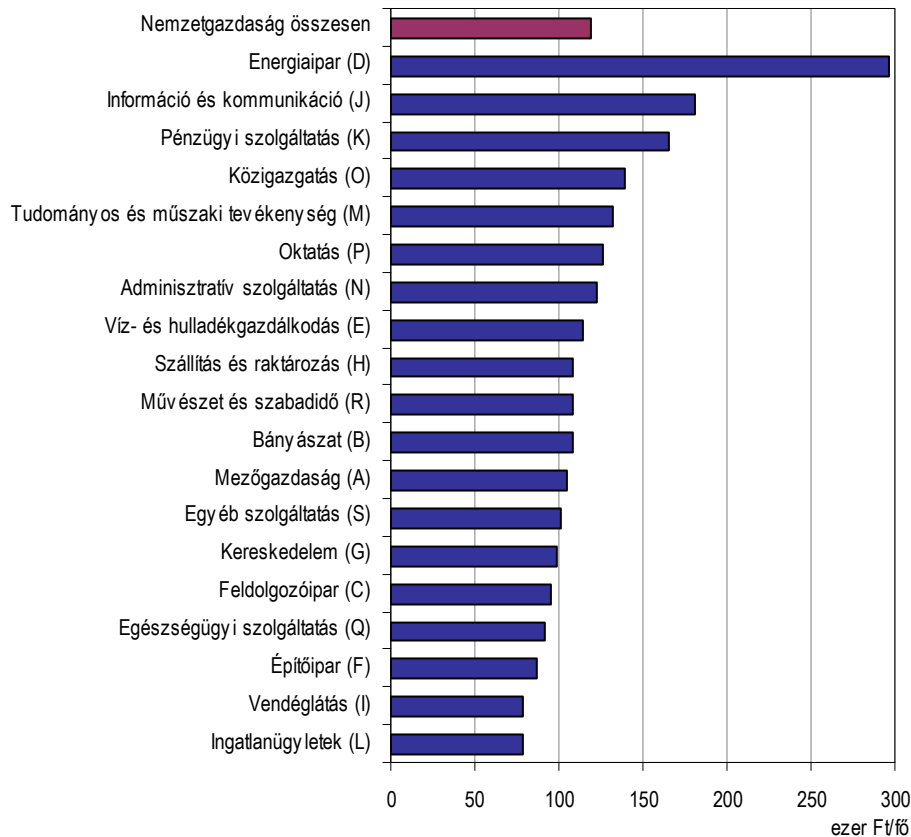
Az elmúlt év során 780 házasságkötést regisztráltunk a megyében. Úgy tűnik, megállt az utóbbi időben tapasztalt folyamatos csökkenés. Az ezer lakosra jutó házasságkötések száma – az országostól elmaradva – valamelyest kedvezőbb volt a régió átlagánál.

Alkalmazásban állók, keresetek

Az intézményi munkaügyi statisztika létszámadatai 2010-ben kedvező irányú változást mutatnak. A megfigyelt megyei székhelyű vállalkozásoknál, a költségvetés és a társadalombiztosítás intézményeiben, valamint a nonprofit szervezeteknél átlagosan 45 200-an **álltak alkalmazásban**, 4,3%-kal (1850 fővel) többen, mint egy évvel korábban. A munkavállalók nagyobbik hányadát (61%-át) foglalkoztató versenyszférában 27 800 főt alkalmaztak, ami 0,5%-os növekedést jelentett 2009-hez képest. E létszám több mint héttizedét a fizikai munkakörben dolgozók képviselték, számuk gyakorlatilag az egy évvel korábbi szinten alakult (99,7%), míg a szellemi foglalkozásúak körében 2,6%-os létszámnövekedést regisztráltunk. A költségvetés területén 2010-ben átlagosan 15 400-an dolgoztak, létszámuk 5,3%-kal haladta meg a 2009. évit. Ez utóbbi a közfoglalkoztatottak bővülő számával magyarázható. Ezen alkalmazotti körhöz tartozók túlnyomórészt fizikai munkát végeznek, így a növekedés elsősorban ezen állománycsoport létszámában jelentkezett. Költségvetési területen fizikai munkakörben 2010-ben az előző évihez viszonyítva 12,9%-kal dolgoztak többen, miközben a szellemi munkát végzők száma ugyanezen időszakban 0,9%-kal bővült.

A teljes munkaidőben alkalmazásban állók havi bruttó **átlagkeresete** Tolnában 2010-ben 177 600 forint volt, 3,7%-kal magasabb, mint egy évvel korábban. A nettó átlagkereset 118 900 forintot tett ki és nominálisan 7,7%-kal emelkedett a vizsgált időszakban. (2009-ben a bruttó kereset 0,5%-kal, a nettó összeg 1,5%-kal nőtt.) 2010-ben a versenyszférában 9,4, a költségvetésben 5,0%-os növekedést regisztráltunk. A havi keresetek nettó értéke a vállalkozói szektorban 121 700 forint volt, a költségvetésben 114 700 forint. A nettó keresetek alakulását döntően a személyi jövedelemadó szabályainak módosítása, valamint a költségvetési szerveknél foglalkoztatottak eseti kereset-kiegészítésének januári és márciusi (bruttó 49-49 ezer forintos) kifizetése befolyásolta. Tolna megyében mind a bruttó, mind a nettó átlagkeresetek elmaradtak az országos átlagtól (25 000, illetve 13 800 forinttal), annak ellenére, hogy azok növekedési üteme 2010-ben felülmúlta az ország egészére számítottat (2,3, illetve 0,8 százalékponttal).

A havi nettó átlagkereset nemzetgazdasági ágak szerint, 2010

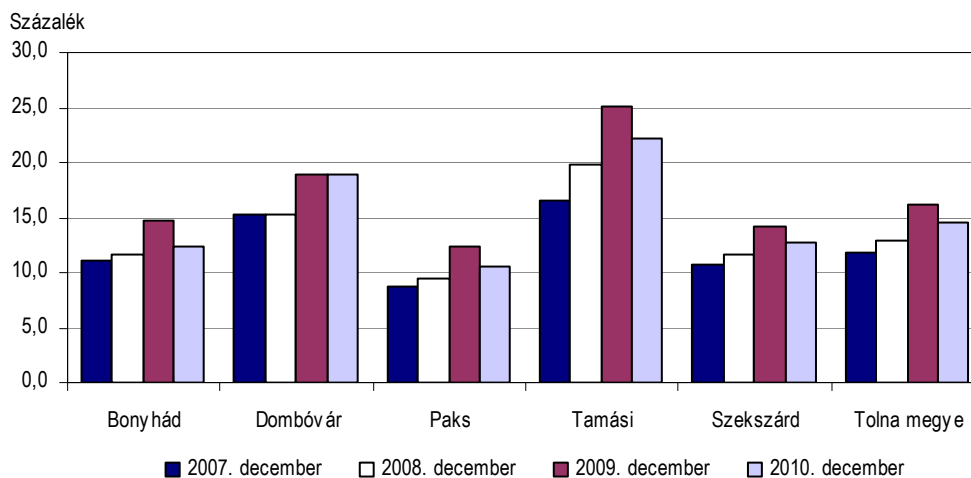


A keresetek reálértéke Tolnában a 2009. évi 2,6%-os csökkenést követően 2010-ben – a nettó keresetek 7,7%-os és a fogyasztói árak 4,9%-os növekedésének eredményeként – 2,7%-kal emelkedett. Ezen belül a versenyszektorban 4,3%, míg a költségvetési szférában 0,1%-os volt a reálkereset-növekedés. (2009-ben a vállalkozói körben az egy évvel korábbi szinten alakult a keresetek reálértéke, míg a költségvetési területen 7,8%-os visszaesést regisztráltunk.)

Munkanélküliség

A Foglalkoztatási és Szociális Hivatal adatai szerint 2010 decemberében 14 980 álláskeresőt tartottak nyilván Tolna megyében. A 2009. decemberihez képest – az országos (2,2%) jóval meghaladó mértékben – 7,4%-kal csökkent az állomány létszáma. A nyilvántartott álláskeresők gazdaságilag aktív népességhez viszonyított aránya a régióon belül a megyében (14,6%) volt a legalacsonyabb. Az országos rangsorban pedig – az országos mutatót 1,1 százalékponttal meghaladva – a középmezőnyben foglalt helyet Tolna. Megyén belül Tamási körzetében volt a legmagasabb az imént említett munkanélküliségi ráta (22,1%), de Dombóvár térségében is a megyei átlag feletti volt a mutató értéke (18,9%). Átlag alatti munkanélküliségi rátát Szekszárd (12,8%), Bonyhád (12,3%) és Paks (10,6%) körzetében mértek. 2010 decemberében az előző évihez viszonyítva – az országosnál is nagyobb mértékben – 7,3%-kal csökkent a 25 éven aluli álláskeresők száma, az összes álláskeresőn belül hányaduk 16%-ot jelentett az elmúlt év végén. A pályakezdő álláskeresők a teljes állomány mintegy tizedét tették ki, számuk – az országosan tapasztalt 3,7%-os mérséklődéssel szemben – 1,9%-kal bővült a vizsgált időszakban.

Az álláskeresők gazdaságilag aktív népességhez viszonyított aránya kirendeltségenként



A megyei átlagnál kevésbé csökkent az alapfokú iskolai végzettséggel rendelkezők száma, hányaduk (44%) így valamelyest nőtt. A szakiskolát, illetve szakmunkásképzőt végzetek száma viszont számottevően csökkent, így részarányuk is 31,5%-ra mérséklődött. A középfokú végzettséget, érettségit szerzett álláskeresők száma a megyei átlagnál kisebb ütemben mérséklődött, így az előző évinél magasabb, 20%-os részarányt képviseltek. Jelentősen (11,9%-kal) nőtt ugyanakkor a diplomás álláskeresők száma a vizsgált időszakban, ebből kifolyólag 4%-os arányuk is meghaladta a 2009. decemberi értéket.

Az **ellátórendszerben** mintegy háromtizedével csökkent az álláskeresői járadékban részesültek száma, 2659 fő kapott ilyen típusú ellátást 2010 decemberében. Az álláskeresői segélyben részesültek száma viszont 6,4%-kal bővült egy év alatt, ez 2054 főt érintett. Rendelkezésre állási támogatásban 4144 fő részesült, 3,1%-kal kevesebben, mint 2009. decemberben. A foglalkoztatás bővülését elősegítő programokban (képzés, közhasznú foglalkoztatás, stb.) 5,1%-kal felülmúlva az egy évvel korábbi értéket, 1878 fő vett részt.

Közúti közlekedési balesetek

Tolna megye közútjain tovább csökkent a **személyi sérüléssel járó balesetek** száma, 2010-ben az előző évinél 26,7%-kal kevesebb, 302 balesetet regisztráltak. Az esetek közel 17%-ában játszott szerepet az alkohol, számuk 18%-kal csökkent egy év alatt. A közúti balesetek 59%-át tették ki a könnyű sérüléssel járó esetek, számuk 24%-kal volt kevesebb a 2009. évinél, a súlyos sérüléssel járóké – a balesetek 38%-át adva – több mint 27%-kal esett vissza az egy évvel korábbihoz képest. 2010-ben az előző évinek a fele, 11 halálos kimenetelű baleset következett be a megye közútjain.

Tolnában az elmúlt évben a balesetek során 398-an **sérültek meg** és 12 **haláleset** történt, számuk összességében 25,9%-kal csökkent a 2009. évihez képest. Ezen belül a könnyen sérülteké (269) 22,5%-kal, a súlyosan sérülteké (129) 29,9%-kal esett vissza. A halálesetek száma 45,5%-kal volt kevesebb az egy évvel korábinál.

A közúti balesetek 61%-át személygépkocsi-vezetők **okozták**, számuk 28,8%-kal csökkent a 2009. évihez képest. A segédmotorosokhoz és motorkerékpárosokhoz köthető esetek száma 18,4%-kal maradt el az egy évvel korábitól, a balesetek 13%-áért ők tehető felelőssé. Az előzőeknél kisebb mértékű (11,4%-os) visszaesés tapasztalható a tehergépkocsi-vezetők által okozottak számában, ezzel mintegy tizedét adva a közúti baleseteknek. A kerékpárosokhoz köthető esetek száma – 8%-os részarányt képviselve – 29,4%-kal csökkent egy év alatt, a

gyalogosok által okozottaké pedig mintegy négytizede volt a 2009. évinek, ezzel 3%-os hányadot tudhatott magáénak.

A járművezetők hibájából bekövetkezett balesetek csaknem négytizede a sebesség nem megfelelő alkalmazása, ezen belül az útviszonyokhoz való helytelen alkalmazkodás miatt történt. Emellett az elsőbbség meg nem adása és a szabálytalan irányváltogatás, haladás és kanyarodás játszott jelentősebb szerepet (21, illetve 15 %-ban) a baleseti statisztikában.

Bűnözés

2010-ben Tolna megyében számottevően bővült mind a **regisztrált bűncselekmények**, mind az elkövetők száma az egy évvel korábbihoz képest. Az elmúlt évben a 2009. évinél 30,5%-kal több, összesen 9938 bűncselekményt regisztráltak a megyében. A megyék közül Tolnában volt a harmadik legnagyobb a növekedés üteme, a százezer lakosra vetített bűnesetek száma (4253) pedig a hetedik legmagasabb érték volt. Az elmúlt évben 3511 bűnelkövetőt regisztráltak Tolnában, 27,5%-kal többet az egy évvel korábbinál. A növekedés mértéke a megyék közül itt volt a legnagyobb. Százezer lakosra – Szabolcs-Szatmár-Bereg és Borsod-Abaúj-Zemplén megye után – Tolnában jutott a legtöbb bűnelkövető (1503).

A bűncselekmények közel felét (48%-át) továbbra is a vagyon elleniek tették ki, számuk több mint ötödével (20,9%-kal) haladta meg az egy évvel korábbit. Az összes bűneset 18%-át adó közrend elleni esetek száma 15,3%-kal, ezen belül a garázdaságoké 35,4%-kal, a kábítószerrel visszaéléseké 65,2%-kal nőtt 2009-hez képest. A legnagyobb mértékű, csaknem kilenctizedes emelkedés a személy elleni bűncselekmények számában következett be, az összes esetek 12%-át képviselve. Az 5%-os hányadot jelentő közlekedési bűncselekmények száma viszont 6,4%-kal mérséklődött a vizsgált időszakban. Bővült 2009-hez képest a gazdasági bűnesetek száma (6,9%-kal), részarányuk 4%-ot tett ki. A kisebb (1-2%-os) hányadot képviselő házasság, család, ifjúság és nemi erkölcs elleni esetek száma 1,4-szeresére nőtt, az államigazgatás, igazságszolgáltatás és a közélet tisztasága ellenieké viszont kevesebb mint felére (47,8%) csökkent.

Táblázatok

Összehasonlító adatok
(megye – régió – ország)

2010

Megnevezés	Baranya	Somogy	Tolna	Dél- Dunántúl	Ország
	megye				
Lakónépesség					
Népesség száma, ezer fő ^{a)} +	391	318	231	940	9 986
Népesség indexe	99,3	99,2	98,9	99,2	99,7
Ipar					
Termelés volumenindexe ^{b)}	98,4	132,2	104,9	113,6	110,7
Egy lakosra jutó termelési érték ^{b)} , ezer Ft	710,5	1 480,0	1 239,6	1 101,0	2 044,4
Termelés volumenindexe ^{c)}	98,8	156,9	104,5	127,4	111,2
Értékesítés volumenindexe ^{c)}	97,6	155,9	104,0	125,8	108,3
Ezen belül: belföldi	96,2	110,5	106,7	103,8	98,2
export	99,4	165,5	93,1	144,0	116,3
Értékesítésből az export aránya, %	44,1	87,7	17,8	62,7	60,0
Építőipar					
Építőipari termelés volumenindexe ^{d)}	96,1	144,4	97,5	114,6	91,1
Egy lakosra jutó termelési érték ^{d)} , ezer Ft	76,2	140,4	85,4	100,2	121,5
Turizmus					
Vendégek száma, ezer	253,3	391,1	57,4	701,8	7 304,0
Vendégek számának indexe	112,0	86,2	86,9	94,1	101,9
Vendégéjszakák száma, ezer	594,0	1 134,0	130,5	1 858,4	19 030,7
Vendégéjszakák számának indexe	108,6	81,8	80,7	88,7	101,5
Regisztrált vállalkozások^{e)}					
Regisztrált vállalkozások száma	57 802	54 348	34 200	146 350	1 644 484
Regisztrált vállalkozások számának indexe	104,2	102,8	101,4	103,0	103,3
1000 lakosra jutó vállalkozás	148	171	148	156	165
Beruházás					
Teljesítményérték, millió Ft	88 992	116 213	49 546	254 750	3 046 671
Egy lakosra jutó teljesítményérték, ezer Ft	227,0	364,3	213,6	270,1	304,7
Gazdasági aktivitás^{f)}					
Aktivitási arány, %	54,9	51,7	52,9	53,4	55,5
Foglalkoztatási arány, %	47,4	44,4	49,0	46,8	49,5
Munkanélküliségi ráta, %	13,7	14,2	7,4	12,3	10,8
Alkalmazásban állók száma és keresete^{g)}					
Alkalmazásban állók					
száma, ezer fő	82,3	69,9	45,2	197,4	2 701,8
számának indexe	101,3	104,1	104,3	103,0	101,5
havi bruttó átlagkeresete, Ft	171 956	157 518	177 584	167 948	202 576
havi bruttó átlagkeresetének indexe	101,2	102,1	103,7	102,1	101,4
havi nettó átlagkeresete, Ft	117 512	109 423	118 851	114 855	132 628
havi nettó átlagkeresetének indexe	107,0	106,7	107,7	107,0	106,9
Lakásépítés					
Épített lakás	478	942	178	1 598	20 823
Épített lakások indexe	48,7	114,5	74,5	78,2	65,1
Tízezer lakosra jutó épített lakások száma	12,2	29,5	7,7	16,9	20,8

a) 2011. január 1-jén.– b) A 4 főnél többet foglalkoztató szervezetek telephely szerinti adatai.– c) A 49 főnél többet foglalkoztató szervezetek székhely szerinti adatai.– d) A 4 főnél többet foglalkoztató szervezetek székhely szerinti adatai.– e) Az országos adatok a külföldön működőkkel együtt.– f) A KSH munkaerő-felmérése alapján, IV. negyedévi adatok.– g) A 4 főnél többet foglalkoztató vállalkozások, létszámhatártól függetlenül a költségvetési szervek és a kijelölt nonprofit szervezetek székhely szerinti adatai.

Index: előző év azonos időszaka (időpontja) = 100,0.

Gazdasági-társadalmi jelzőszámok I., 2010

Megnevezés	Tolna megyében				Országosan, I–IV. n. év
	I. n. év	I. félév	I–III. n. év	I–IV. n. év	
Ipari termelés értéke ^{a)} , millió Ft	70 704	134 929	207 608	287 585	20 444 149
előző év azonos időszaka = 100,0	101,9	101,3	104,5	104,9	110,7
Ipari termelés értéke ^{b)} , millió Ft	62 277	117 138	179 949	248 927	18 664 223
előző év azonos időszaka = 100,0	101,8	101,0	104,2	104,5	111,2
Ipari értékesítés ^{b)} , millió Ft	61 869	116 622	179 844	249 000	21 512 440
előző év azonos időszaka = 100,0	101,0	99,7	103,1	104,0	108,3
Ezen belül: belföldi értékesítés, millió Ft	51 885	95 994	147 593	204 576	8 611 165
előző év azonos időszaka = 100,0	104,9	102,6	106,4	106,7	98,2
export, millió Ft	9 983	20 627	32 251	44 424	12 901 275
előző év azonos időszaka = 100,0	84,6	87,8	90,3	93,1	116,3
Építőipari termelés értéke ^{c)} , millió Ft	2 882	7 689	13 754	19 807	1 215 279
előző év azonos időszaka = 100,0	98,9	88,4	97,3	97,5	91,1
Épített lakások száma	23	95	116	178	20 823
előző év azonos időszaka = 100,0	69,7	92,2	64,8	74,5	65,1
Megszűnt lakások száma	8	21	33	58	2 549
előző év azonos időszaka = 100,0	32,0	43,7	47,8	63,7	61,6
Kiadott lakásépítési engedélyek száma	25	51	80	110	17 353
előző év azonos időszaka = 100,0	24,3	26,2	33,8	43,3	61,1
Élveszületések száma	481	901	1 397	1 850	90 350
előző év azonos időszaka = 100,0	93,9	91,8	90,0	90,7	93,7
Halálozások száma	833	1 600	2 410	3 200	130 450
előző év azonos időszaka = 100,0	96,2	99,6	104,2	102,3	100,0
Természetes szaporodás, fogyás (–)	–352	–699	–1 013	–1 350	–40 100
előző év azonos időszaka = 100,0	99,4	112,0	133,3	124,1	118,0
A kereskedelmi szálláshelyek vendégéjszakáinak száma	22 807	56 700	106 500	130 495	19 030 734
előző év azonos időszaka = 100,0	102,1	88,6	81,7	80,7	101,5
Ebből: külföldiek	4 484	11 294	19 650	23 495	9 358 373
előző év azonos időszaka = 100,0	85,5	84,9	81,0	75,3	101,4
Beruházások teljesítményértéke, millió Ft	6 471	21 241	34 481	49 546	3 046 671
Alkalmazásban állók száma ^{d)}	42 883	44 295	44 991	45 237	2 701 772
előző év azonos időszaka = 100,0	100,2	102,5	103,5	104,3	101,5
Alkalmazásban állók havi bruttó átlagkeresete ^{d)} , Ft	179 958	177 863	176 157	177 584	202 576
előző év azonos időszaka = 100,0	106,2	104,7	104,0	103,7	101,4
Alkalmazásban állók havi nettó átlagkeresete ^{d)} , Ft	120 650	119 147	118 144	118 851	132 628
előző év azonos időszaka = 100,0	111,5	110,0	108,4	107,7	106,9
Alkalmazásban állók átlagos havi munkajövedelme ^{d)} , Ft	203 859	197 398	194 220	196 860	215 896
előző év azonos időszaka = 100,0	109,8	106,2	105,1	104,5	101,4

a) A 4 főnél többet foglalkoztató szervezetek telephely szerinti adatai, az indexek összehasonlító áron.– b) A 49 főnél többet foglalkoztató szervezetek székhely szerinti adatai, az indexek összehasonlító áron.– c) A 4 főnél többet foglalkoztató szervezetek székhely szerinti adatai, az indexek összehasonlító áron.– d) A 4 főnél többet foglalkoztató vállalkozások, létszámhatártól függetlenül a költségvetési szervek és a kijelölt nonprofit szervezetek székhely szerinti adatai.

Gazdasági-társadalmi jelzőszámok II., 2010

Megnevezés	Tolna megyében				Országosan, IV. n. év
	I. n. év	II. n. év	III. n. év	IV. n. év	
Foglalkoztatottak száma ^{a)} , ezer fő	82,5	85,4	86,2	87,5	3 804,3
előző év azonos időszaka = 100,0	96,5	101,7	100,7	101,7	100,6
Munkanélküliek száma ^{a)} , ezer fő	9,8	8,2	6,3	7,0	462,1
előző év azonos időszaka = 100,0	100,0	89,1	73,3	88,6	104,5
Gazdaságilag inaktív népesség száma ^{a)} , ezer fő	87,6	85,8	86,6	84,0	3 416,9
előző év azonos időszaka = 100,0	101,4	97,3	99,9	97,1	98,8
Munkanélküliségi ráta ^{a)} , %	10,6	8,8	6,8	7,4	10,8
Nyilvántartott álláskeresők száma az időszak végén	17 300	13 856	14 034	14 980	591 278
előző év azonos időpontja = 100,0	109,0	96,3	93,9	92,6	97,8
Álláskeresési járadékban részesültek száma az időszak végén	3 804	2 571	2 384	2 659	115 838
előző év azonos időpontja = 100,0	94,4	68,8	66,9	69,5	74,5
Álláskeresési segélyben részesültek száma az időszak végén	1 752	1 134	1 458	2 054	77 324
előző év azonos időpontja = 100,0	148,6	109,8	118,7	106,4	105,6
Rendelkezésre állási támogatásban részesültek száma az időszak végén ^{b)}	4 615	3 911	3 589	4 144	181 714
előző év azonos időpontja = 100,0	95,0	113,7	96,1	96,9	108,3

a) A KSH munkaerő-felmérése alapján.– b) Rendszeres szociális segélyben részesültekkel együtt.

További információk, adatok (linkek):

[Részletes megyei adatok](#)

[stADAT-táblák](#)

[Módszertan](#)

Elérhetőségek:

Felelős szerkesztő: dr. Horváth József

További információ: Laták Marianna

Telefon: (+36-74) 528-290, Marianna.Latak@ksh.hu

[Információs szolgálat](#), telefon: (+36-74) 528-290