



# Statisztikai tájékoztató

## Szabolcs-Szatmár-Bereg megye, 2010/4

### Tartalom

Bevezető .....	2
Gazdasági szervezetek .....	2
Beruházás .....	4
Mezőgazdaság .....	5
Ipar .....	6
Építőipar .....	7
Kereskedelmi szálláshelyek .....	7
Lakásépítés .....	8
Foglalkoztatottság, munkanélküliség .....	9
Keresetek .....	10
Népesség, népmozgalom .....	11
Közlekedési balesetek .....	12
Táblázatok .....	13

További információk, adatok (linkek)

Elérhetőségek

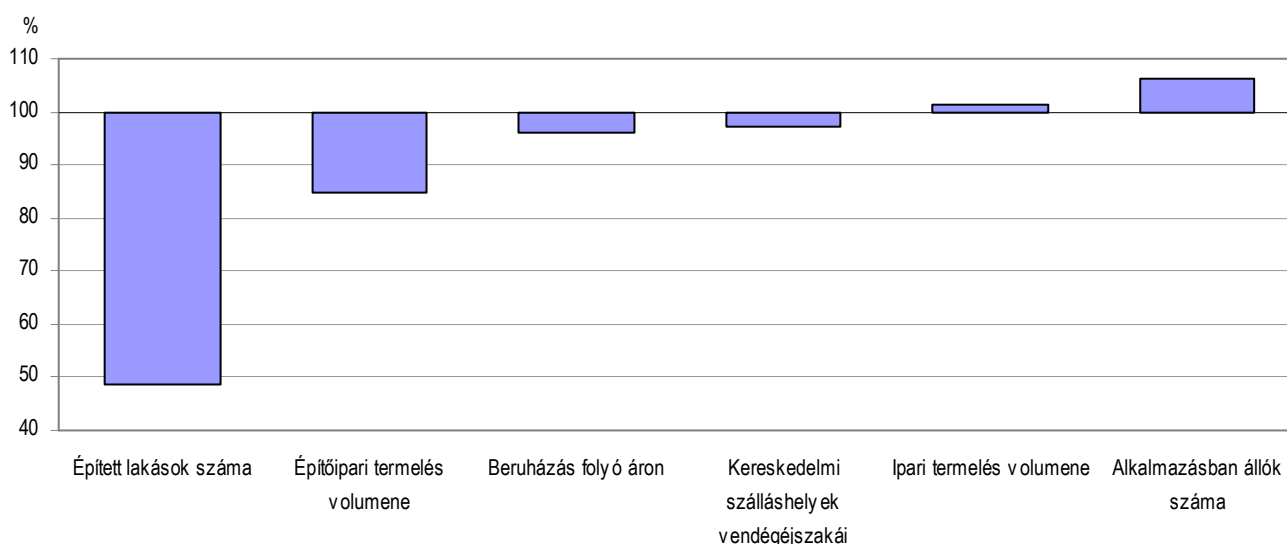
## Bevezető

A 2010. évről rendelkezésre álló előzetes statisztikai információk a megyében a gazdaság több területén mérséklődést jeleznek az előző évhez képest.

A gazdasági ágak közül a megyei székhelyű építőipar teljesítményének csökkenése tovább folytatódott, és a kereskedelmi szálláshelyek vendégéjszakái sem érték el a 2009. évi szintet. A növénytermesztés terméseredményei a kedvezőtlen időjárás miatt elmaradtak az előző évitől. A főbb haszonállatok közül a szarvasmarha- és a juhállomány jelentősen mérséklődött az egy évvel korábbihoz képest. A megyei székhelyű gazdasági szervezetek az előző évinél kisebb összeget fordítottak beruházásra. 2010-ben a megyében átadott lakások száma az elmúlt tíz évet tekintve a legkevesebb volt. Ugyanakkor az ipar teljesítménye meghaladta a 2009. évi a vállalkozások megyei telephelyi információi alapján.

1. ábra

**Fontosabb gazdasági jelzőszámok, 2010  
(2009 = 100)**



2010 IV. negyedévében a gazdasági aktivitás fokozódott a megyében az előző év azonos időszakához képest. Ebben a foglalkoztatottak és a munkanélküliek körének bővülése egyaránt szerepet játszott. 2010-ben a megyei székhelyű szervezeteknél alkalmazásban állók száma meghaladta az egy évvel korábbit. A megyei keresetek reálértéke lényegében nem változott. A megye lakónépessége csökkent az erősödő természetes fogyásból adódóan. A közlekedési balesetek száma csökkent, és a kimenetelük is kedvezőbb volt az előző évinél.

## Gazdasági szervezetek

2010. december 31-én Szabolcs-Szatmár-Bereg megyei székhellyel 113 ezer gazdasági szervezetet tartottak nyilván, 2,0%-kal – azaz 2300-zal – többet, mint egy évvel korábban. A bővülés kilenc-tizede a vállalkozások körében realizálódott.

A szervezetek 95,8%-a vállalkozás volt, 3,2%-át a nonprofit szervezetek adták, a fennmaradó részt a költségvetési és társadalombiztosítási szervezetek képviselték.

A 108 400 vállalkozás 84,4%-a, 91 500 egyéni vállalkozásként folytatta tevékenységét. Számuk egy év alatt 2,4%-kal emelkedett. Az egyéni vállalkozók 23,0%-a, azaz 21 100 rendelkezett vállalkozói igazolvánnyal, amely 4,8%-kal több az előző évinél.

A munkavégzés jellege szerint az egyéni vállalkozók 39,4%-a mellékfoglalkozásban, 35,7%-a nyugdíj mellett, 24,9%-a főfoglalkozásban tevékenykedett. A mellékfoglalkozású vállalkozók száma 5,2%-kal, a főfoglalkozásúaké 1,5%-kal nőtt, a nyugdíjasoké nem változott az egy évvel korábbihoz mérten.

A társas vállalkozások száma ugyanakkor 0,7%-kal csökkent az elmúlt évben. A változást alapvetően a két legnagyobb számú társas vállalkozási forma eltérő irányú változása, nevezetesen a korlátolt felelősségű társaságok 10,2%-os bővülése, valamint a betéti társaságok 17,0%-os csökkenése magyarázza. Így a 16 900 társas vállalkozásból 10 100-at kft-ként, 5500-at bt-ként jegyeztek. E két gazdálkodási forma adta a társas vállalkozások több mint kilenctizedét. Ezzel egyidejűleg a részvénytársaságok száma 4,3%-kal, a szövetkezeteké 3,7%-kal emelkedett.

Főtevékenység szerint a legtöbb vállalkozást – a kiterjedt őstermelői hálózatból adódóan – a mezőgazdaság területén tartották nyilván, amit a kereskedelem, gépjárműjavítás; az ingatlanügyletek; a szakmai, tudományos, műszaki tevékenység; valamint az építőipar követett. Az előbbi, jelentősebb arányt képviselő ágakat általában növekedés jellemezte, kismértékű csökkenés a kereskedelem, gépjárműjavítás területén tapasztalható a 2009. december végihez képest.

1. tábla

**A regisztrált vállalkozások gazdasági áganként, 2010. december 31.**

Gazdasági ág	Száma		Megoszlása, %		Előző év azonos időpontja=100,0	
	társas	egyéni	társas	egyéni	társas	egyéni
<b>Összesen</b>	<b>16 916</b>	<b>91 481</b>	<b>100,0</b>	<b>100,0</b>	<b>99,3</b>	<b>102,4</b>
Ebből:						
Mezőgazdaság, erdőgazdálkodás, halászat	796	65 392	4,7	71,5	100,9	102,3
Feldolgozóipar	1 506	1 190	8,9	1,3	100,9	83,9
Építőipar	2 207	1 801	13,0	2,0	101,4	103,9
Kereskedelem, gépjárműjavítás	4 540	4 717	26,8	5,2	88,3	100,6
Szálláshely-szolgáltatás, vendéglátás	664	1 597	3,9	1,7	109,8	101,2
Ingtanügyletek	1 501	4 398	8,9	4,8	106,8	104,8
Szakmai, tudományos, műszaki tevékenység	1 804	2 506	10,7	2,7	103,5	99,4
Adminisztratív és szolgáltatást támogató tevékenység	703	1 353	4,2	1,5	99,9	101,0
Humán-egészségügyi, szociális ellátás	738	639	4,4	0,7	103,5	104,8

Az egyéni vállalkozások túlnyomó része, 71,5%-a mezőgazdasági vállalkozásként került bejegyzésre, melyek többsége (97,4%-a) kizárólag adószámmal rendelkezett. A mezőgazdaságot követő szakmai, tudományos, műszaki tevékenység; oktatás; ingatlanügyletek és kereskedelem, gépjárműjavítás ágak jóval kisebb, 2,7–5,2%-os arányt képviseltek. Az egyéni vállalkozások száma az ipar; a szállítás, raktározás; valamint a szakmai, tudományos, műszaki tevékenység kivételével valamennyi területen bővült az egy évvel korábbihoz viszonyítva.

A társas vállalkozások ágazati struktúrája az egyéniéknél jóval kisebb fokú koncentrációt mutat. Legnagyobb részük, 26,8%-uk a kereskedelem, gépjárműjavítás területén folytatta tevékenységét, 13,0%-uk az építőiparba, 10,7%-uk a szakmai, tudományos, műszaki tevékenység ágakba, 9,6%-uk az iparba, 8,9%-uk az ingatlanügyletek ágba tartozott. A társas vállalkozások számának összességében tapasztalt csökkenése hátterében szinte kizárólag a kereskedelem,

gépjárműjavítás ág szervezetszámának (11,7%-os) visszaesése áll. A többi területen jellemzően bővülés történt.

Szabolcs-Szatmár-Bereg megyében ezer lakosra 195 vállalkozás jutott, amely az országos átlag 1,2-szerese a jelentős számú – mezőgazdaságban koncentrált – egyéni vállalkozás jelenlétéből eredően. Ugyanakkor a társas vállalkozások elterjedtsége (30) az országos átlag mindössze felét tette ki.

## Beruházás

A megyei székhelyű gazdasági szervezetek 2010-ben 61,0 milliárd forintot fordítottak beruházásra, folyó áron 2,4 milliárd forinttal kevesebbet, mint 2009-ben. A csökkenés gazdasági áganként eltérő változások eredőjeként alakult ki.

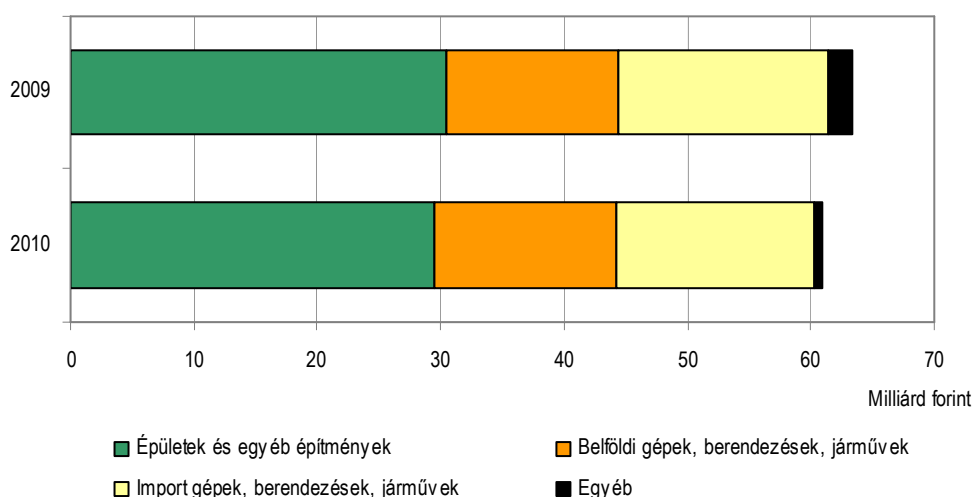
Az árutermelő ágak közül a mezőgazdaság beruházásai – döntően a gépbeszerzéseket ösztönző támogatások csökkenése miatt – 43,8%-kal elmaradtak az előző évitől. Ugyanakkor az ipart és az építőipart bővülő fejlesztési tevékenység jellemezte. A legnagyobb, 23 milliárd forint nagyságú ipari beruházások 10,9%-kal, az előbbinél jóval kisebb nagyságú építőipari fejlesztések pedig több mint másfélszeresére emelkedtek.

A szolgáltató ágak közül az előző évinél folyó áron több investíció jutott a szállítás, raktározás, az oktatás, a humán-egészségügyi, szociális ellátás és egyéb szolgáltatás területekre. Csökkent ugyanakkor a kereskedelem, gépjárműjavítás, a szálláshely-szolgáltatás, vendéglátás, az ingatlanügyletek, továbbá a közigazgatás, védelem; kötelező társadalombiztosítás ágakba jutó beruházási érték.

A fejlesztésekből legnagyobb arányban az ipar (37,1%), valamint a mezőgazdaság (11,9%) és az oktatás (11,2%) részesedett. Jelentősebb – 8–9%-os – arányt képviselt még a kereskedelem, gépjárműjavítás, a szállítás, raktározás, valamint a közigazgatás, védelem; kötelező társadalombiztosítás ág.

2. ábra

**Beruházások anyagi-műszaki összetétel szerint**



A beruházások anyagi-műszaki összetételét tekintve az épület építésének értéke folyó áron 3,1%-kal, a gépipport pedig 6,1%-kal maradt el az egy évvel korábbtól. Ugyanakkor a belföldi gépbeszerzések értéke 6,4%-kal emelkedett. Így a beruházási teljesítmény legnagyobb részét, 48,4%-át az épület építés adta, további 24,3%-a, illetve 26,2%-a a belföldi gépbeszerzésből és a gépipportból, a fennmaradó 1,2% egyéb beruházásokból adódott.

## Mezőgazdaság

A mezőgazdaság növénytermesztési ágazatának 2010. évi eredményeit nagymértékben befolyásolta a rendkívül csapadékos időjárás. Így a fontosabb növényi kultúrák termés mennyisége számottevően csökkent.

A szántóterület mintegy hattizedét elfoglaló kukorica, búza és napraforgó meghatározó az ágazat eredményességében. Közülük a legnagyobb területen termelt kukoricából – a Szabolcs-Szatmár-Bereg Megyei Kormányhivatal Földművelésügyi Igazgatóságának december közepi állapotfelmérése szerint – az előző évinél negyedével kevesebb, 372 ezer tonna termés került a magtárakba, a betakarított terület hasonló mértékű csökkenése mellett. 10 ezer hektárnyi kukorica betakarítása pedig 2011 tavaszára húzódott. A gazdálkodók előzetes adatok szerint 5,0 tonna átlaghozammal számolhatnak hektáronként, míg országosan 6,6 tonnával.

Búzából 2009-hez képest tizedével kevesebb, 103 ezer tonna termést takarítottak be, háromtizedével kisebb területről. A belvíz okozta túlnedvesedés miatt kipusztult terület megközelítette az 5 ezer hektárt. A hektáronkénti 3,5 tonnás termésátlag a megelőző évit 32,0%-kal haladta meg, az országostól azonban 5,6%-kal maradt el.

Napraforgómagból a belvizes foltok környékén 170–180 hektár vált betakaríthatatlanná. Mennyisége (72 ezer tonna) 2009-hez képest harmadával esett vissza úgy, hogy a terület alig változott. A megyei 1,4 tonnás hektáronkénti hozam az előző évinek a kétharmadát, az országosnak mindössze héttizedét tette ki. (A napraforgó-terület országosan csak kismértékben csökkent, a termés mennyiség azonban mintegy ötödével esett vissza.)

Burgonyából az előző évihez hasonló nagyságú területen mintegy harmadával kevesebb mennyiség, 28 ezer tonna termett. 16,5 tonna/hektáros átlaghozama az országostól (21,7 tonna/hektár) csaknem negyedével maradt el.

2. tábla

**A fontosabb növények területe, termésátlaga, 2010\***

Növények	Betakarított terület		Termésátlag		
	ezer ha	a 2009. évi %-ában	tonna/hektár	a 2009. évi %-ában	az országos %-ában
Kukorica	74,0	77,3	5,0	96,5	76,5
Búza	29,3	67,6	3,5	132,0	94,4
Napraforgó	52,6	100,3	1,4	66,5	69,8
Burgonya	1,7	99,7	16,5	83,3	76,0

\* Forrás: Szabolcs-Szatmár-Bereg Megyei Kormányhivatal Földművelésügyi Igazgatósága

Az őszi vetések a tervezettnél kisebb területen kerültek a földbe. Őszi búzából 3690, őszi árpából 450, káposztarepcéből 1190, triticaléből pedig 910 hektár területen maradt el a vetés, ahol sem szántást, sem magágy készítest nem tudtak végezni a gazdálkodók a talaj állapota miatt.

Szabolcs-Szatmár-Bereg megye főbb haszonállatai közül a szarvasmarhák száma az országos tendenciához hasonlóan csökkent. A 2010. december 1-jei 34 ezres állomány 2 ezerrel kevesebb volt az egy évvel korábbinál. A megye szarvasmarha-állománya a 2000. decemberihez képest több mint tizedével fogyott.

A sertésállomány 2010. december elején 197 ezret, a juhállomány 164 ezret tett ki. A juhállomány 2009. decemberéhez képest 30 ezerrel csökkent, és a 2002. évi mélypontra került. A tartási szándék visszaesésére utal, hogy az anyajuhok száma egy év alatt 21 ezerrel esett vissza.

A tyúkfélék száma 2010. december 1-jén meghaladta a 3,6 milliót. A megyében az állomány az utóbbi évben százezerrel emelkedett.

A mezőgazdasági termékek termelőiár-színvonala 2010. január–decemberben országosan 16,8%-kal nőtt az előző évhez viszonyítva. Ezen belül a növényi termékek termelői ára az átlagosnál nagyobb mértékben, 27,6%-kal, míg az állati termékeké 1,8%-kal emelkedett. A növényi termékek termelői áraiban júliustól kezdődően következett be erőteljes növekedés, melyben a termés mennyiségek csökkenése mellett a viszonylag alacsony bázis is szerepet játszott.

## Ipar

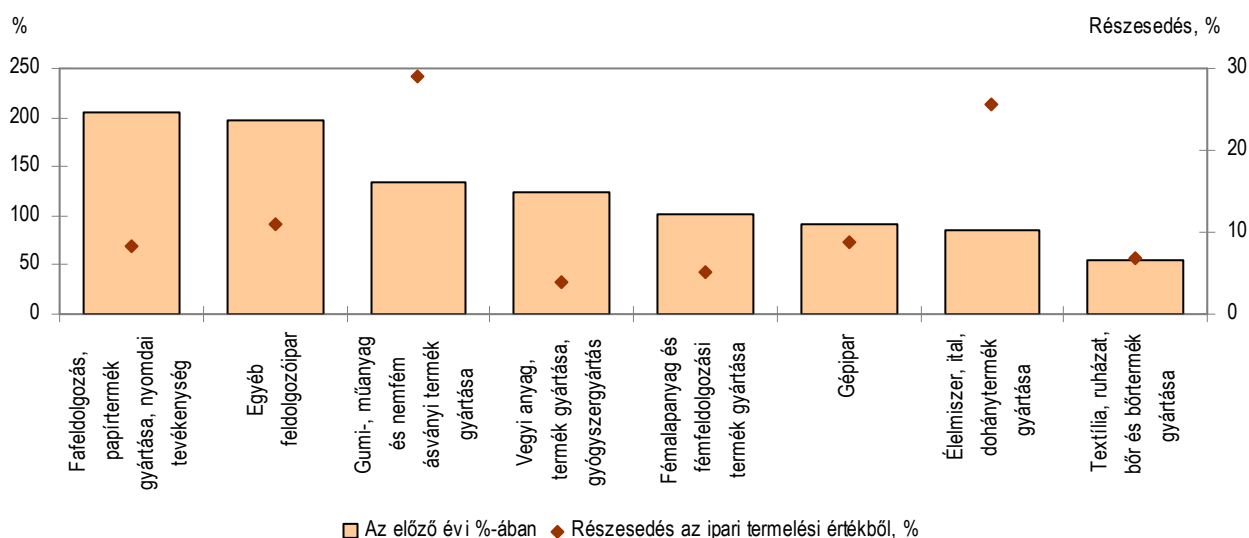
Szabolcs-Szatmár-Bereg megye 2010. évi ipari produktuma a legalább öt főt foglalkoztató ipari vállalkozások telephely szerinti adatai alapján 395 milliárd forintot tett ki, összehasonlítva áron 1,2%-kal többet, mint egy évvel korábban. Országosan az ipari termelés ennél jelentősebben, tizedével nőtt. Az egy lakosra jutó termelési érték az országos 35%-át tette ki.

Az iparágak tevékenységének vizsgálatára a megyei székhelyű közepes és nagyméretű – legalább 50 főt foglalkoztató – vállalkozások adatai adnak lehetőséget. E vállalkozások 295 milliárd forintnyi kibocsátása 7,3%-kal múlta felül az egy évvel korábbit, a belföldi és az export értékesítésre egyaránt jellemző növekedés mellett.

A bővülésben az ipari termelésből háromtizedével részesedő gumi-, műanyag és nemfém ásványi termék gyártása ágazat 34,7%-os teljesítmény-emelkedése játszott legnagyobb szerepet. Szintén jelentősen nőtt az ipari produktum 8,2%-át adó fafeldolgozás, papírtermék gyártása, nyomdai tevékenység, valamint a 11,0%-os részesedésű egyéb feldolgozóipar; ipari gép, berendezés üzembe helyezése, javítása ágazat és a kisebb súlyú vegyi anyag, termék gyártása, gyógyszergyártás esetében a termelés. Ugyanakkor a legnagyobb (44,6%-os) visszaesést az ipari termelésből 6,8%-kal részesedő textilipar szenvedte el, annak ellenére, hogy az első negyedévi csökkenést követően év közben a termelés volumene folyamatosan nőtt. Az ipari termelés negyedét adó élelmiszeripar produktuma az év folyamán fokozatosan mérséklődő termelés következtében év végén 15,6%-kal, míg a közel tizedével részesedő gépipar kibocsátása 7,9%-kal maradt el az egy évvel korábbitól.

3. ábra

**Az ipari termelés a főbb feldolgozóipari ágazatokban, 2010**



2010-ben a megyei székhelyű legalább 50 főt foglalkoztató ipari vállalkozások alkalmazásában közel 18 ezer fő állt. Az alkalmazásban állók száma – az egy évvel korábbihoz képest – a termelés bővülésénél kisebb mértékben, 4,8%-kal emelkedett.

Az ipari termelői árak 2010. január–decemberben országosan 4,5%-kal haladták meg az előző évit, ezen belül a hazai eladások 7,3%-kal, az exportértékesítések pedig – a forint árfolyamváltozásával összefüggésben – 1,9%-kal drágultak.

## Építőipar

Az építőipari termelés csökkenése 2010-ben tovább folytatódott, volumene a megyei székhelyű legalább öt főt foglalkoztató vállalkozások adatai szerint 15,1%-kal maradt el az egy évvel korábbtól. Az ágazatok közül az épületek építése számottevően, 18,3%-kal, az egyéb építmények építése kisebb mértékben, 8,5%-kal esett vissza. Országosan a hasonló létszám-kategóriájú építőipari vállalkozások teljesítménye 8,9%-kal mérséklődött.

A 34 milliárd forint nagyságú megyei termelési érték nagyobb része, 64,5%-a az épületek építéséből származott.

A vállalkozások az év folyamán összehasonlító áron 31,9%-kal kisebb értékű munka elvégzésére kötöttek új szerződéseket, mint 2009-ben, ami az ágazat teljesítményének további csökkenését valószínűsíti.

Az építőipar termelői árai 2010-ben országosan átlagosan 1,1%-kal emelkedtek 2009-hez képest.

## Kereskedelmi szálláshelyek

A megye kereskedelmi szálláshelyeire 2010-ben 122 ezer vendég érkezett, akik 235 ezer vendégéjszakát tölthettek el. A vendégek száma 2,7%-kal nőtt, miközben a vendégéjszakáké 2,7%-kal mérséklődött az előző évhez képest. (Országosan a vendégek és a vendégéjszakák száma is közel 2%-kal emelkedett.)

A vendégek átlagosan 1,9 éjszakát tölthettek a szálláshelyeken, a külföldiek ennél többet (2,3 éjszaka), a belföldiek pedig kevesebbet (1,8 éjszaka).

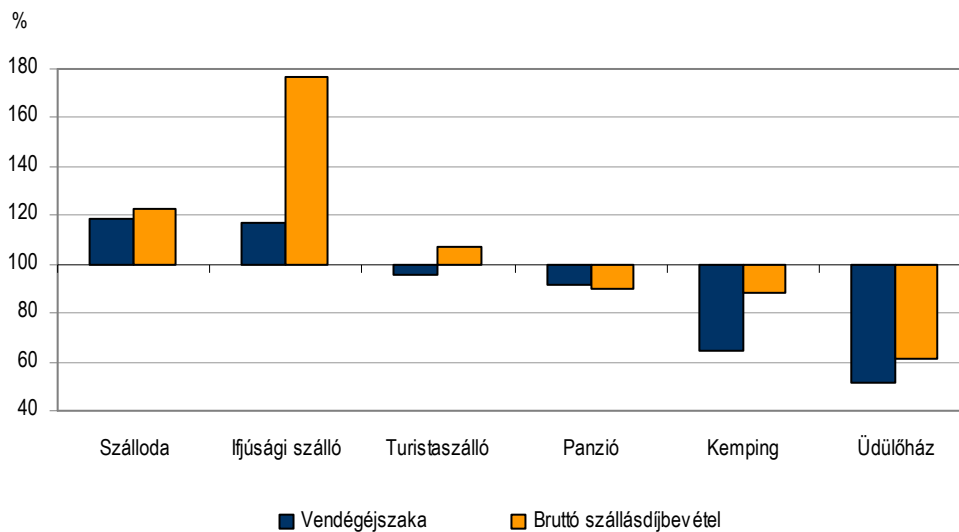
A megyében a vendégéjszakák száma alapján mind a külföldi, mind a belföldi vendégforgalomban visszaesés mutatkozott, amely a külföldieknél 1,2%-os, a belföldiek esetében nagyobb mértékű, 3,3%-os volt.

A külföldiek a vendégkör 23,9%-át adták. A legtöbben, egyenként 3 ezret meghaladó számban Ukrajnából, Szlovákiából és Romániából érkeztek. Az Európai Unió országaiból csaknem 20 ezer vendég látogatott a megyébe (akik az összes külföldről érkezettek 68,4%-át adták), és számuk elmaradt az egy évvel korábbtól.

Az egyes szálláshely-típusok közül a szállodák a vendégek közel felének (a külföldről érkezők több mint hattizedének) nyújtottak elhelyezést. A szállodákban és az ifjúsági szállókon 18,6%-kal, illetve 17,2%-kal bővült a vendégéjszakák száma, a többi szálláshely-típus esetében változó mértékű (4,2–48,8%-os) visszaesést regisztráltak.

A megyei szállodák szobakihasználtsága (31,8%) jóval elmaradt az országos átlagos értéktől (44,8%).

**Vendégéjszaka és bruttó szállásdíjbevételek szállás-típusonként, 2010  
(2009=100)**

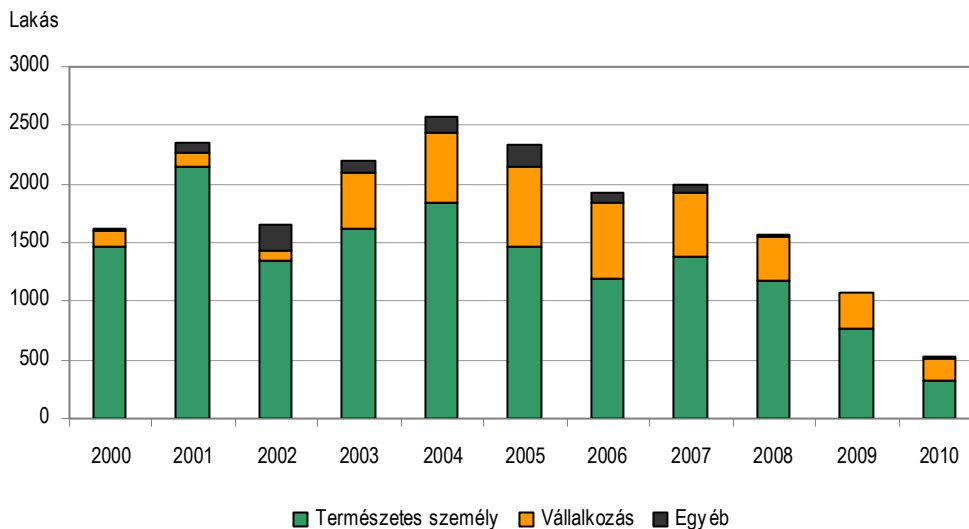


2010-ben a megye kereskedelmi szálláshelyein összesen 2,2 milliárd forint bruttó árbevétel képződött, ami folyó áron 3,8%-kal maradt el a 2009. évitől. A bevételek 50,7%-a a szállásdíjából származott. Az 1,1 milliárd forint bruttó szállásdíj egyharmadát a külföldi, kétharmadát pedig a belföldi vendégek fizették meg. A belföldi szállásdíj háromtizedét üdülési csekkel egyenlítették ki, ami összességében 196 millió forintot jelentett.

### Lakásépítés

2010-ben a megyei lakásépítések száma 2000 óta a legalacsonyabb volt, és a használatba vett 520 lakás alig fele (48,5%-a) az előző évinek.

**Épített lakások építetőjéről**





Tízezer lakosra 9 lakásépítés jutott, ami az országosnál (21) jóval szerényebb intenzitású építéseket jelez.

Az építési szándékot jelző kiadott új építési engedélyek száma (237) az előző évi negyedére, országosan hattizedére csökkent.

A természetes személyek és a vállalkozások építetői tevékenysége egyaránt csökkent, az előbbieké nagyobb mértékben, 56,5%-kal, az utóbbiaké 40,8%-kal. Így a természetes személyek közel kétharmad részben, a vállalkozások pedig egyharmad részben voltak az új lakások építetői.

Valamennyi településtípus esetében kevesebb lakás használatbavételére került sor, mint egy évvel korábban; Nyíregyházán 47,0%, a többi városban és a községekben pedig 53,7%, illetve 57,5% volt a visszaesés mértéke. Az építések több mint fele, 52,5%-a Nyíregyházán koncentráldott, további 22,9%-a és 24,6%-a a többi város, illetve a községek lakásállományát gyarapította.

A lakások nagyobb része, 63,3%-a saját használatra készült, további 36,2%-a értékesítés és 0,5%-a szolgálati használatra történő átadás céljából épült.

Az új lakások átlagos alapterülete 103 m<sup>2</sup> volt, az előző évinél 5 m<sup>2</sup>-rel több, és 46,2%-uk négy vagy ennél több szobával épült.

2010-ben összesen 147 lakás szűnt meg a megyében, az előző évinél 22-vel kevesebb. Az építések és megszűnések egyenlegeként a lakásállomány 373-mal bővült.

### Foglalkoztatottság, munkanélküliség

A KSH **lakossági munkaerő-felmérése** szerint 2010 IV. negyedévében a megye 15–74 éves népességéből 218 ezer fő tartozott a gazdaságilag aktívak körébe. Közülük 179 ezren foglalkoztatottként, 40 ezren munkanélküliként voltak jelen a munkaerőpiacon. A foglalkoztatottak száma 3,0%-kal, a munkanélkülieké 4,2%-kal emelkedett az előző év azonos időszakához mérten. Ez alapján a foglalkoztatási arány (1,6 százalékponttal) 42,6%-ra, a munkanélküliségi ráta (0,1 százalékponttal) 18,2%-ra emelkedett. A megyei foglalkoztatási ráta az országosnál továbbra is számottevően (6,9 százalékponttal) kisebb, ugyanakkor a munkanélküliségi ráta lényegesen (7,4 százalékponttal) nagyobb. A megyék sorában a munkanélküliség mértéke itt a legmagasabb.

Az **intézményi munkaügyi adatgyűjtés** szerint a négy főnél többet foglalkoztató megyei székhelyű vállalkozásoknál, létszámkorláttól függetlenül a költségvetési szerveknél és a megfigyelt nonprofit szervezeteknél együttesen 108 ezren álltak alkalmazásban, mintegy 6300 fővel többen, mint egy évvel korábban.

3. tábla

#### Alkalmazásban állók, 2010

Állománycsoport	Összesen	Ebből	
		versenyszféra	költségvetés
<b>Fő</b>			
Fizikai foglalkozásúak	67 457	39 216	20 888
Szellemi foglalkozásúak	40 248	13 147	23 410
<b>Összesen</b>	<b>107 705</b>	<b>52 363</b>	<b>44 297</b>
<b>2009 = 100,0</b>			
Fizikai foglalkozásúak	110,9	103,1	122,6
Szellemi foglalkozásúak	99,2	102,2	91,5
<b>Összesen</b>	<b>106,2</b>	<b>102,9</b>	<b>103,9</b>

A versenyszférában 2,9%-kal, a költségvetési szerveknél – a közfoglalkoztatásnak köszönhetően – 3,9%-kal növekedett a létszám. A foglalkoztatottsági szint megtartása érdekében bővült a részmunkaidős foglalkoztatás. 2010-ben 15 100-an, az előző évinél 5,6%-kal többen dolgoztak csökkentett munkaidőben a megyében, és ezen atipikus foglalkoztatási formában érintettek az alkalmazásban állók 14,1%-át tették ki.

A foglalkoztatási helyzet előbbiektől eltérő szempontú megközelítést teszik lehetővé a **Foglalkoztatási és Szociális Hivatal álláskeresőkre** vonatkozó információi. Az állami munkaközvetítő irodák adatai szerint a 2010. decemberi zárónapon 60 800 álláskereső szerepelt a nyilvántartásban. Számuk 300 fővel volt több az egy évvel korábbinál. Az összes álláskereső 45,2%-át nők alkották, számuk a zárónapon 27 500-at tett ki. A pályakezdő munkanélküliek száma 3,1%-kal (7200 főre) csökkent.

Álláskeresői járadékban és segélyben együttesen a regisztráltak 24,3%-a részesült. Az előbbieik száma 7,0%-kal mérséklődött, míg az utóbbiaké 16,3%-kal emelkedett az egy évvel korábbihoz képest. Az álláskeresők több mint négytizede rendelkezésre állási támogatásra volt jogosult, és az időszak végi számuk 24 700 főt tett ki, amely 1,2%-kal maradt el a 2009. december végén mérttől.

A 2010. decemberi zárónapon mintegy 400 betöltetlen álláshely várt kiközvetítésre, 28,5%-kal több az egy évvel korábbinál. A megyében egy álláshelyre így 148 nyilvántartott álláskereső jutott, 42-vel kevesebb az előző év végénél.

Foglalkoztatáspolitikai aktív programokban 2010 decemberében 5800 fő vett részt, 36,1%-kal több a bázisidőszakban jellemzőnél. Az aktív eszközökkel támogatottak 37,2%-a képzésben, 41,1%-a pedig bér- és járulék jellegű támogatásban részesült.

## Keresetek

Az alkalmazásban állók havi **bruttó átlagkeresete** 2010-ben 149 ezer forint volt. A vállalkozásoknál dolgozók keresete átlagosan 145 ezer forintot, a költségvetési szervezeteknél alkalmazásban állóké pedig 153 ezer forintot tett ki. Összességében a megyei havi bruttó átlagkereset nem változott az előző év azonos időszakához képest. A versenyszféra szervezeteinél ugyan 5,4%-os emelkedés volt kimutatható, ezzel szemben a költségvetési szerveknél 5,8%-os csökkenés következett be, részben a közfoglalkoztatásban nagyszámban résztvevők alacsonyabb keresetszintjének hatására.

A munkavégzéshez kötődő pénzbeli és természetbeni juttatásokat – pl. étkezési térítés, a munkába járás költségének térítése – is figyelembe véve a megyei havi átlagos **munkajövedelem** az előző évihez hasonlóan 157 ezer forint volt, melyből 5,2% volt a bruttó kereseten felüli, ún. egyéb munkajövedelmek aránya.

A bruttó kereseti adatok alapján 105 ezer forint **nettó átlagkereset** számítható, ezen belül a fizikai foglalkozásúak átlagosan 82 ezer forintot, a szellemi foglalkozásúak 139 ezer forintot kerestek. A nettó átlagkereset 5,1%-kal volt magasabb az előző év azonos időszakában jellemzőnél. A viszonylag nagyobb arányú növekedése többnyire a személyi jövedelemadó szabályainak változásából ered.

**Az alkalmazásban állók havi nettó átlagkeresete, 2010**

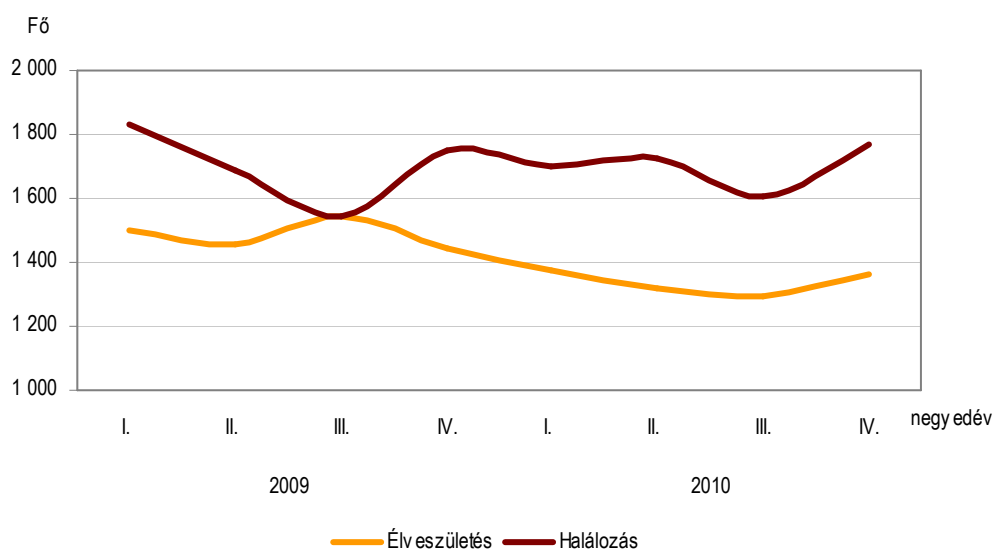
Állománycsoport	Összesen		Ebből			
			versenyszféra		költségvetés	
	forint	az országos %-ában	forint	az országos %-ában	forint	az országos %-ában
Fizikai foglalkozásúak	81 606	83,6	87 094	87,2	71 907	81,0
Szellemi foglalkozásúak	138 709	81,7	144 185	76,5	136 035	91,0
<b>Összesen</b>	<b>104 521</b>	<b>78,8</b>	<b>101 841</b>	<b>76,1</b>	<b>107 356</b>	<b>81,5</b>

Ugyanezen időszak alatt a fogyasztói árak átlagosan 4,9%-kal emelkedtek. Ezzel számolva a megyei keresetek reálértéke stagnálást mutat. A megyei keresetszínvonal továbbra is jelentős mértékben elmarad az országostól, a havi nettó átlagkeresetet tekintve az átlagos 79%-át teszi ki.

**Népesség, népmozgalom**

Szabolcs-Szatmár-Bereg megye lakónépessége 2010. év végén előzetes adatok szerint 556 ezer fő volt, mintegy 4 ezer fővel kevesebb a 2009. év végénél. A születések száma (5350) tovább mérséklődött, és kilenctizede volt a 2009. évinek. Ezzel egyidejűleg a halálozások száma (6800) csak kissé mérséklődött, így a népesség természetes fogyása (1450 fő) gyorsult. Szabolcs-Szatmár-Beregben ezer lakosra 9,6 élveszületés, és 12,2 halálozás jutott, melyek továbbra is kedvezőbb értékek az országosnál, alapvetően a térség fiatalos korstruktúrájával összefüggésben.

**Élveszületés, halálozás**



2010-ben – az országoshoz hasonlóan – a házasságkötések száma tovább csökkent. Az év folyamán 1810 pár állt anyakönyvvezető elé, 6,3%-kal kevesebb, mint egy évvel korábban. Így

Szabolcs-Szatmár-Beregben az ezer lakosra jutó házasságkötések száma (3,2) kissé elmaradt az országos átlagtól (3,6).

### **Közlekedési balesetek**

2010-ben Szabolcs-Szatmár-Bereg megyében 892 személyi sérüléssel járó közlekedési baleset történt, amelyek során 1190 személy sérült meg. A közúti balesetek száma 10,9%-kal csökkent az előző évihez képest, és 14,4%-kal kevesebb személy szenvedett sérülést a megye közútjain.

A balesetek közül 608 könnyű, 253 súlyos sérüléssel végződött, és 31 halálos kimenetelű volt. A súlyos sérüléssel járó esetek száma 11,8%-kal, a halálesetet előidézők előfordulása 11,4%-kal, a könnyű sérülést okozóké 10,5%-kal esett vissza a 2009. évihez viszonyítva. Az alkoholos befolyásoltság 120 esetben, az egy évvel korábbinál 23,6%-kal kevesebbszer játszott közre a balesetek bekövetkeztében. Így az összes személyi sérüléssel járó közlekedési baleset 13,5%-át idézték elő ittas állapotban, harmadában súlyos, kétharmadában könnyű sérüléseket okozva, 4 alkalommal pedig halálos áldozatot is követelve.

A közúti balesetet szenvedett személyek közül a legtöbben, 872-en könnyen, 282-en súlyosan sérültek, 36-an életüket veszítették. A könnyen és a súlyosan sérült személyek száma 14,6–15,1%-kal, az elhunytaké 2,7%-kal csökkent az előző évihez mérten.

A balesetek okai nagyon változatosak, 84,8%-ukat azonban személyszállító gépjárművekkel okozták, ami legnagyobb részben a személygépkocsi-vezetők hibájára vezethető vissza. Ezen belül 21,6%-uk a sebesség nem megfelelő megválasztásából, illetve az útviszonyokhoz történő helytelen alkalmazkodásból adódott, az esetek 20,3%-ában az elsőbbségadás, 12,9%-ában az irányváltoztatás, haladás, kanyarodás szabályainak megsértése okozta a tragédiát.

Kerékpárokkal az esetek 14,0%-át okozták, a teherszállító járművek a balesetek 7,2%-áért tehetők felelőssé.

## Táblázatok

### Összehasonlító adatok (megye – régió – ország)

2010. I–IV. negyedév

Megnevezés	Hajdú-Bihar	Jász-Nagykun-Szolnok	Szabolcs-Szatmár-Bereg	Észak-Alföld	Ország
	megye				
<b>Lakónépesség</b>					
Népesség száma, ezer fő <sup>a)</sup>	539	387	556	1 482	9 986
Népesség indexe	99,6	99,0	99,3	99,3	99,7
<b>Ipar</b>					
Termelés volumenindexe <sup>b)</sup>	95,6	121,4	101,2	109,6	110,7
Egy lakosra jutó termelési érték <sup>b)</sup> , ezer Ft	1 050,7	3 075,8	708,5	1 452,1	2 044,4
Termelés volumenindexe <sup>c)</sup>	102,4	117,0	107,3	108,7	111,2
Értékesítés volumenindexe <sup>c)</sup>	94,0	116,2	106,7	102,2	108,3
Ezen belül: belföldi	89,9	121,1	106,5	97,1	98,2
export	103,9	113,5	106,8	108,2	116,3
Értékesítésből az export aránya, %	32,8	63,5	66,0	48,5	60,0
<b>Építőipar</b>					
Építőipari termelés volumenindexe <sup>d)</sup>	104,3	107,1	84,9	97,9	91,1
Egy lakosra jutó termelési érték <sup>d)</sup> , ezer Ft	86,7	70,8	61,3	73,0	121,5
<b>Turizmus</b>					
Vendégek száma, ezer	347,9	143,7	121,7	613,3	7 304,0
Vendégek számának indexe	96,7	93,2	102,7	97,0	101,9
Vendégéjszakák száma, ezer	1155,6	422,5	235,0	1813,1	19 030,7
Vendégéjszakák számának indexe	102,3	97,3	97,3	100,4	101,5
<b>Regisztrált vállalkozások<sup>e)</sup></b>					
Regisztrált vállalkozások száma	90 083	50 267	108 397	248 747	1 644 484
Regisztrált vállalkozások számának indexe	103,9	102,0	101,9	102,6	103,3
1000 lakosra jutó vállalkozás	167	130	195	168	165
<b>Beruházás</b>					
Teljesítményérték, millió Ft	118 080	59 725	61 025	238 829	3 046 671
Egy lakosra jutó teljesítményérték, ezer Ft	218,7	153,5	109,4	160,6	304,7
<b>Gazdasági aktivitás<sup>f)</sup></b>					
Aktivitási arány, %	52,3	53,5	52,1	52,6	55,5
Foglalkoztatási arány, %	45,5	47,8	42,6	45,0	49,5
Munkanélküliségi ráta, %	12,9	10,7	18,2	14,3	10,8
<b>Alkalmazásban állók száma és keresete<sup>g)</sup></b>					
Alkalmazásban állók					
száma, ezer fő	114,7	82,2	107,7	304,7	2 701,8
számának indexe	102,1	103,5	106,2	103,9	101,5
havi bruttó átlagkeresete, Ft	167 839	152 405	148 827	156 990	202 576
havi bruttó átlagkeresetének indexe	102,2	102,0	100,0	101,3	101,4
havi nettó átlagkeresete, Ft	114 994	106 648	104 521	109 060	132 628
havi nettó átlagkeresetének indexe	107,4	106,2	105,1	106,2	106,9
<b>Lakásépítés</b>					
Épített lakás	644	361	520	1 525	20 823
Épített lakások indexe	56,5	52,9	48,5	52,7	65,1
Tízezer lakosra jutó épített lakások száma	11,9	9,3	9,3	10,3	20,8

a) 2011. január 1-jén.– b) A 4 főnél többet foglalkoztató szervezetek telephely szerinti adatai.– c) A 49 főnél többet foglalkoztató szervezetek székhely szerinti adatai.– d) A 4 főnél többet foglalkoztató szervezetek székhely szerinti adatai.– e) Az országos adatok a külföldön működőkkel együtt.– f) A KSH munkaerő-felmérése alapján, IV. negyedév.– g) A 4 főnél többet foglalkoztató vállalkozások, létszámhatártól függetlenül a költségvetési szervek és a kijelölt nonprofit szervezetek székhely szerinti adatai.

**Index:** előző év azonos időszaka (időpontja) = 100,0.

## Gazdasági-társadalmi jelzőszámok I., 2010

Megnevezés	Szabolcs-Szatmár-Bereg megyében				Országosan, I–IV. n. év
	I. n. év	I. félév	I–III. n. év	I–IV. n. év	
Ipari termelés értéke <sup>a)</sup> , millió Ft	81 328	171 520	280 495	395 368	20 444 149
előző év azonos időszaka = 100,0	88,0	94,8	96,7	101,2	110,7
Ipari termelés értéke <sup>b)</sup> , millió Ft	60 029	127 323	212 412	294 503	18 664 223
előző év azonos időszaka = 100,0	98,0	105,4	105,3	107,3	111,2
Ipari értékesítés <sup>b)</sup> , millió Ft	64 199	134 673	216 085	299 411	21 512 440
előző év azonos időszaka = 100,0	97,0	102,8	105,4	106,7	108,3
Ezen belül: belföldi értékesítés, millió Ft	23 074	47 812	75 024	101 842	8 611 165
előző év azonos időszaka = 100,0	111,7	106,5	107,6	106,5	98,2
export, millió Ft	41 125	86 861	141 061	197 569	12 901 275
előző év azonos időszaka = 100,0	90,3	100,9	104,3	106,8	116,3
Építőipari termelés értéke <sup>c)</sup> , millió Ft	6 368	14 557	24 555	34 211	1 215 279
előző év azonos időszaka = 100,0	95,0	79,6	84,9	84,9	91,1
Épített lakások száma	181	231	283	520	20 823
előző év azonos időszaka = 100,0	84,2	47,8	39,0	48,5	65,1
Megszűnt lakások száma	28	34	52	147	2 549
előző év azonos időszaka = 100,0	68,3	44,7	47,7	87,0	61,6
Kiadott lakásépítési engedélyek száma	79	124	190	237	17 353
előző év azonos időszaka = 100,0	37,1	19,3	22,5	25,2	61,1
Élveszületések száma	1 375	2 692	3 985	5 350	90 350
előző év azonos időszaka = 100,0	91,6	91,1	88,5	90,0	93,7
Halálozások száma	1 699	3 424	5 033	6 800	130 450
előző év azonos időszaka = 100,0	92,6	97,2	99,3	99,7	100,0
Természetes szaporodás, fogyás (–)	–324	–732	–1 048	–1 450	–40 100
előző év azonos időszaka = 100,0	97,3	128,9	184,8	165,9	118,0
A kereskedelmi szálláshelyek vendégéjszakáinak száma	28 701	80 879	195 511	235 032	19 030 734
előző év azonos időszaka = 100,0	93,8	89,6	95,2	97,3	101,5
Ebből: külföldiek	8 834	21 702	56 174	66 874	9 358 373
előző év azonos időszaka = 100,0	84,4	84,7	100,2	98,8	101,4
Beruházások teljesítményértéke, millió Ft	12 218	24 608	39 814	61 025	3 046 671
Alkalmazásban állók száma <sup>d)</sup>	102 130	106 762	108 167	107 705	2 701 772
előző év azonos időszaka = 100,0	107,4	108,0	107,0	106,2	101,5
Alkalmazásban állók havi bruttó átlagkeresete <sup>d)</sup> , Ft	155 650	149 533	147 587	148 827	202 576
előző év azonos időszaka = 100,0	102,3	99,6	99,7	100,0	101,4
Alkalmazásban állók havi nettó átlagkeresete <sup>d)</sup> , Ft	108 324	104 943	103 874	104 521	132 628
előző év azonos időszaka = 100,0	108,4	106,1	105,2	105,1	106,9
Alkalmazásban állók átlagos havi munkajövedelme <sup>d)</sup> , Ft	161 794	157 520	155 552	157 042	215 896
előző év azonos időszaka = 100,0	101,6	99,5	99,8	100,0	101,4

a) A 4 főnél többet foglalkoztató szervezetek telephely szerinti adatai, az indexek összehasonlító áron.– b) A 49 főnél többet foglalkoztató szervezetek székhely szerinti adatai, az indexek összehasonlító áron.– c) A 4 főnél többet foglalkoztató szervezetek székhely szerinti adatai, az indexek összehasonlító áron.– d) A 4 főnél többet foglalkoztató vállalkozások, létszámhatártól függetlenül a költségvetési szervek és a kijelölt nonprofit szervezetek székhely szerinti adatai.

**Gazdasági-társadalmi jelzőszámok II., 2010**

Megnevezés	Szabolcs-Szatmár-Bereg megyében				Országosan, IV. n. év
	I. n. év	II. n. év	III. n. év	IV. n. év	
Foglalkoztatottak száma <sup>a)</sup> , ezer fő	167,5	177,6	181,0	178,6	3 804,3
előző év azonos időszaka = 100,0	101,3	101,4	103,1	103,0	100,6
Munkanélküliek száma <sup>a)</sup> , ezer fő	41,9	39,3	38,2	39,8	462,1
előző év azonos időszaka = 100,0	90,7	99,2	99,2	104,2	104,5
Gazdaságilag inaktív népesség száma <sup>a)</sup> , ezer fő	212,1	203,7	200,7	200,6	3 416,9
előző év azonos időszaka = 100,0	99,1	97,0	95,6	94,8	98,8
Munkanélküliségi ráta <sup>a)</sup> , %	20,0	18,1	17,4	18,2	10,8
Nyilvántartott álláskeresők száma az időszak végén	61 895	52 403	52 910	60 823	591 278
előző év azonos időpontja = 100,0	102,6	97,0	94,0	100,5	97,8
Álláskeresői járadékban részesültek száma az időszak végén	8 448	5 914	5 897	7 261	115 838
előző év azonos időpontja = 100,0	96,7	74,3	80,4	93,0	74,5
Álláskeresői segélyben részesültek száma az időszak végén	5 013	3 258	4 218	7 530	77 324
előző év azonos időpontja = 100,0	154,0	111,4	101,7	116,3	105,6
Rendelkezésre állási támogatásban részesültek száma az időszak végén <sup>b)</sup>	24 601	21 719	20 752	24 723	181 714
előző év azonos időpontja = 100,0	94,8	111,8	96,1	98,8	108,3

a) A KSH munkaerő-felmérése alapján.– b) Rendszeres szociális segélyben részesültekkel együtt.

**További információk, adatok (linkek):**

[Részletes megyei adatok stADAT-táblák](#)

[Módszertan](#)

**Elérhetőségek:**

*Felelős szerkesztő:* Malakucziné Póka Mária  
*További információ:* Novák Géza  
 Telefon: (+36-52/529-809) [geza.novak@ksh.hu](mailto:geza.novak@ksh.hu)

[Információs szolgálat](#), telefon: (+36-42/407-032)