



Statisztikai tájékoztató

Hajdú-Bihar megye, 2010/4

Tartalom

Bevezető	2
Gazdasági szervezetek	2
Beruházás	3
Mezőgazdaság	4
Ipar	5
Építőipar	6
Kereskedelmi szálláshelyek	6
Lakásépítés	8
Foglalkoztatottság, munkanélküliség	9
Keresetek	10
Népesség, népmozgalom	11
Közlekedési balesetek	11
Táblázatok	13

További információk, adatok (linkek)

Elérhetőségek

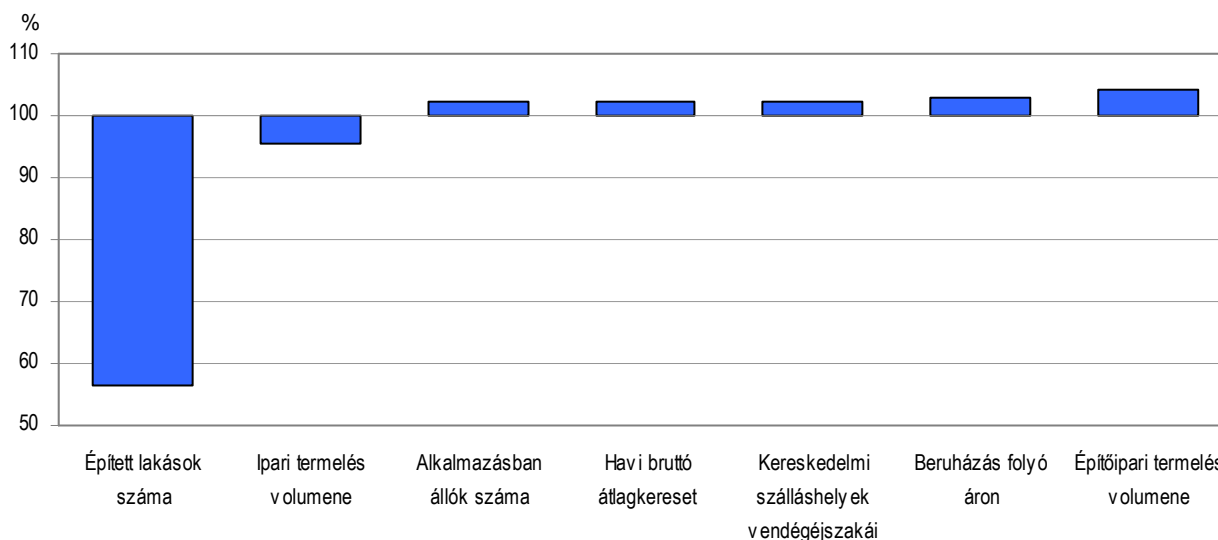
Bevezető

A rendelkezésre álló 2010. évi előzetes adatok a megyében a gazdaság több területén a teljesítmény mérséklődését mutatják.

A gazdasági ágak közül az ipar produktuma csökkent a 2009. évihez képest a vállalkozások megyei telephelyi információi alapján. A növénytermesztés hozamai a kedvezőtlen időjárás miatt elmaradtak az előző évitől. A főbb haszonállatok állománya – a tyúkfélék kivételével – csökkent az egy évvel korábbihoz képest. 2010-ben a megyében átadott lakások száma az elmúlt húsz évet tekintve a legkevesebb volt. Ugyanakkor a megyei székhelyű építőipar teljesítménye és a kereskedelmi szálláshelyek vendégéjszakáinak száma meghaladta a 2009. évi alacsony bázist. A megyei székhelyű gazdasági szervezetek beruházásai folyó áron kisebb növekedést mutattak.

1. ábra

Fontosabb megyei gazdasági jelzőszámok, 2010
(2009 = 100)



A társadalmi folyamatok közül 2010 IV. negyedévében a népesség gazdasági aktivitása fokozódott a megyében az előző év azonos időszakához képest. Ebben a foglalkoztatottak és a munkanélküliek számának bővülése egyaránt szerepet játszott. 2010-ben a megyei székhelyű szervezeteknél alkalmazásban állók száma – döntően a közfoglalkoztatási programoknak köszönhetően – meghaladta az egy évvel korábbi. A megyei keresetek reálértéke növekedett, amely nagyrészt a személyi jövedelemadó szabályainak változásával magyarázható. A megye lakónépessége csökkent az erősödő természetes fogyásból adódóan. A közlekedési balesetek száma mérséklődött, és a kimenetelük is kedvezőbb volt az előző évinél.

Gazdasági szervezetek

Hajdú-Bihar megyében 2010. december 31-én 94 500 gazdasági szervezetet tartottak nyilván, 3,9%-kal többet, mint egy évvel korábban. A regisztrált szervezetek 72%-a egyéni, 23%-a pedig társas vállalkozás volt, 4%-ot képviseltek a nonprofit szervezetek, a költségvetési és társadalombiztosítási szervek részaránya pedig nem érte el az 1%-ot sem.

2010 végén Hajdú-Bihar megyei székhellyel 22 ezer társas vállalkozás szerepelt a nyilvántartásban, 3,9%-kal több az egy évvel korábbinál. 57%-ukat korlátolt felelősségű társaságként jegyezték, melyek száma 11,1%-kal nőtt a 2009. december 31-i állapothoz képest. A 32%-os

részarányt képviselő betéti társaságok körében ugyanakkor 6,3%-os csökkenés történt, míg a kisebb arányban (1–1%) jelenlévő formák közül a részvénytársaságok száma 2,5%-kal növekedett, a szövetkezeteké pedig 3%-kal mérséklődött.

1. tábla

A regisztrált vállalkozások gazdasági áganként a megyében, 2010. december 31.

Gazdasági ág	Száma		Előző év azonos időpontja=100,0		Megoszlása, %	
	Társas	Egyéni	Társas	Egyéni	Társas	Egyéni
Összesen	22 130	67 953	103,9	103,9	100,0	100,0
Ebből:						
mezőgazdaság, erdőgazdálkodás, halászat	858	37 649	101,8	104,2	3,9	55,4
feldolgozóipar	1 754	1 046	101,3	96,2	7,9	1,5
építőipar	2 292	1 899	99,7	102,4	10,4	2,8
kereskedelem, gépjárműjavítás	5 282	3 641	103,9	101,4	23,9	5,4
szálláshely-szolgáltatás, vendéglátás	1 003	2 145	106,4	100,2	4,5	3,2
ingatlanügyletek	2 762	7 247	105,2	103,1	12,5	10,7
szakmai, tudományos, műszaki tevékenység	2 813	3 334	105,6	103,0	12,7	4,9
adminisztratív és szolgáltatást támogató tevékenység	956	1 824	104,9	103,3	4,3	2,7
humán-egészségügyi, szociális ellátás	1 138	755	102,9	114,2	5,1	1,1
egyéb	3 272	8 413	101,4	101,2	14,8	12,4

A társas vállalkozások legnagyobb része, 24%-a a kereskedelem, gépjárműjavítás területén folytatta tevékenységét, 12–13%-uk az ingatlanügyletek, illetve a szakmai, tudományos, műszaki tevékenység ágakba, 10%-uk az építőiparba, 8%-uk pedig a feldolgozóiparba tartozott. Közülük az ingatlanügyletek és a szakmai, tudományos, műszaki tevékenység területén átlag feletti ütemben, 5–6%-kal emelkedett a szervezetek száma az előző év azonos időpontjához képest.

Az egyéni vállalkozások száma ugyancsak 3,9%-kal bővült. A 68 000 egyéni vállalkozás héttizede csak adószámmal rendelkező magánszemély volt, összefüggésben a mezőgazdasági őstermelőkre vonatkozó regisztrációs kötelezettséggel.

A munkavégzés jellege szerint az egyéni vállalkozók 39%-a mellékfoglalkozásban, 31%-a főfoglalkozásban, 30%-a nyugdíj mellett folytatta tevékenységét. A mellékfoglalkozású vállalkozók száma 6%-kal, a főfoglalkozásúaké 3,5%-kal, a nyugdíjasoké pedig 1,6%-kal nőtt az egy évvel korábbihoz viszonyítva.

2010 végén Hajdú-Bihar megyében ezer lakosra 167 vállalkozás jutott, hasonló, mint országosan (165). Ezen belül azonban a megyében az egyéni vállalkozások elterjedtsége (126) ötödével felülmúlta az országost (105), miközben a társas vállalkozásoké (41) mindössze az átlagos (60) kétharmadát tette ki.

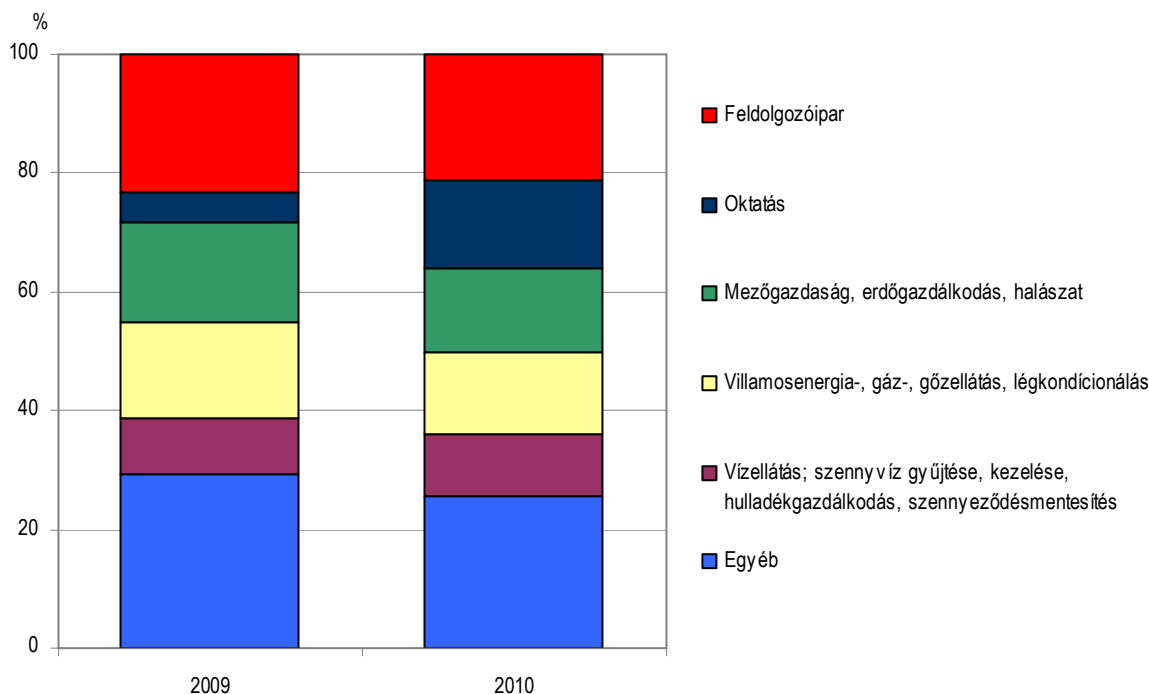
Beruházás

2010-ben a megfigyelt Hajdú-Bihar megyei székhelyű gazdasági szervezetek 118,1 milliárd forint értékű beruházást valósítottak meg, folyó áron számítva 2,9%-kal többet, mint egy évvel korábban. Az anyagi-műszaki összetétel szerinti változások a gép- és berendezés beruházások stagnálását, az épületek és egyéb építmények beruházásainak nominálisan 6,1%-os növekedését, továbbá az egyéb célra (ültetvény, erdő, tenyész- és igásállat, föld, telek stb. beszerzésére) fordított fejlesztési kiadások 4,8%-os mérséklődését mutatják a 2009. évihez képest.

Így a beruházási célú ráfordításokból az épületek és egyéb építmények építése 56%-kal részesedett, míg a gépek, berendezések, járművek beszerzéséhez, létesítéséhez, felújításához kapcsolódó kiadások 41%-os részarányt képviseltek. (A beruházások fennmaradó 4%-át egyéb célra fordították.)

2. ábra

A beruházások megoszlása gazdasági áganként a megyében



A teljesítményérték legnagyobb szeletét (ötödét) adó feldolgozóipar beruházásai 6,2%-kal mérséklődtek. Az ipar további ágazatai közül a villamosenergia-, gáz-, gőzellátás, légkondicionálás fejlesztései 10,9%-kal csökkentek, a vízellátás; szennyvíz gyűjtése, kezelése, hulladékgazdálkodás, szennyeződésmentesítés területén pedig nominálisan 13,2%-kal több beruházás valósult meg, mint egy évvel korábban. A beruházások csaknem 14%-a a mezőgazdaságban összpontosult, ahol folyó áron 14,9%-kal kevesebbet fordítottak fejlesztésekre, mint 2009-ben, döntően a gépberuházásokat ösztönző támogatások csökkenése miatt. A beruházásokból 15%-kal részesedő oktatás teljesítményértékének nagyarányú növekedése az állami és uniós forrásokból megvalósuló intézménybővítések, felújítások eredményeként alakult ki. Az előzőeknél kisebb súlyú gazdasági ágak közül a szállítás, raktározás és a kereskedelem, gépjárműjavítás területén számottevő növekedés történt, és 6%-kal emelkedtek az építőipari beruházások is, amiben azonban az egy évvel korábbi alacsony bázis is szerepet játszott. Az ingatlanügyletek területén tapasztalt jelentős csökkenést a lakásépítések nagyarányú visszaesése magyarázza.

Mezőgazdaság

2010. évben a sokéves átlagot meghaladó csapadékmennyiség kedvezőtlenül hatott a mezőgazdaság növénytermesztési ágazatában az őszi betakarítású növények terméseredményeire. A nagy mennyiségű nyári eső és az augusztusi meleg időjárás viszont – a belvízzel borított területeket kivéve – jól tett a megye vetésszerkezetében legnagyobb részarányt képviselő kukoricának. Betakarítása azonban csak jókora késéssel kezdődhetett meg. Az Agrárgazdasági Kutató Intézet 2010. november 29-ei operatív jelentések alapján készült tájékoztatója szerint a megyében 91 ezer hektáron befejeződött a kukorica aratása. A közel 600 ezer tonna betakarított termésmennyiség alapján hektáronként 6,5 tonnás termésátlag számítható, amely

kissé elmarad az előző évitől. A Hajdú-Bihar Megyei Kormányhivatal Földművelésügyi Igazgatósága információja szerint a még lábon maradt kukorica levágása az időjárási és talajviszonyok függvényében folytatódik. Napraforgómag 37,7 ezer hektáron termett, átlagos terméshozama (1,8 tonna/hektár) lényegesen (29,1%-kal) alatta maradt a 2009. évinek. Burgonyából hektáronként 32 tonnás átlagos hozam számítható, amely mintegy 4 tonnával több az előző évinél, és lényegesen kedvezőbb az országos átlagnál (22 tonna/hektár). Cukorrépát a 2009. évihez képest negyedannyi területről takarítottak be, és a termés mennyisége is negyedére esett vissza, a hektáronkénti átlagos hozama (58 tonna) pedig kissé elmaradt a tavalyitól.

Az állatösszeírás adatai alapján a főbb haszonállatok 2010. december 1-jei állománya a tyúkfélék kivételével – melyek tartása közel ötödével bővült – csökkent a megyében, az egy évvel korábbihoz képest. Legnagyobb mértékben (13,2%-kal) a juhállomány fogyott, ugyanakkor a szarvasmarha- és a sertésállományban 7–8% közötti visszaesést regisztráltak.

2010. január–decemberben az agrártermékek termelőiár-szintje országosan 16,8%-kal haladta meg az előző év azonos időszakit; ezen belül a növényi termékek ára 27,6, az élő állatok és állati termékeké 1,8%-kal nőtt. 2010-ben a mezőgazdasági termelés ráfordítási árszintje 4,4%-kal volt magasabb az egy évvel azelőttinél.

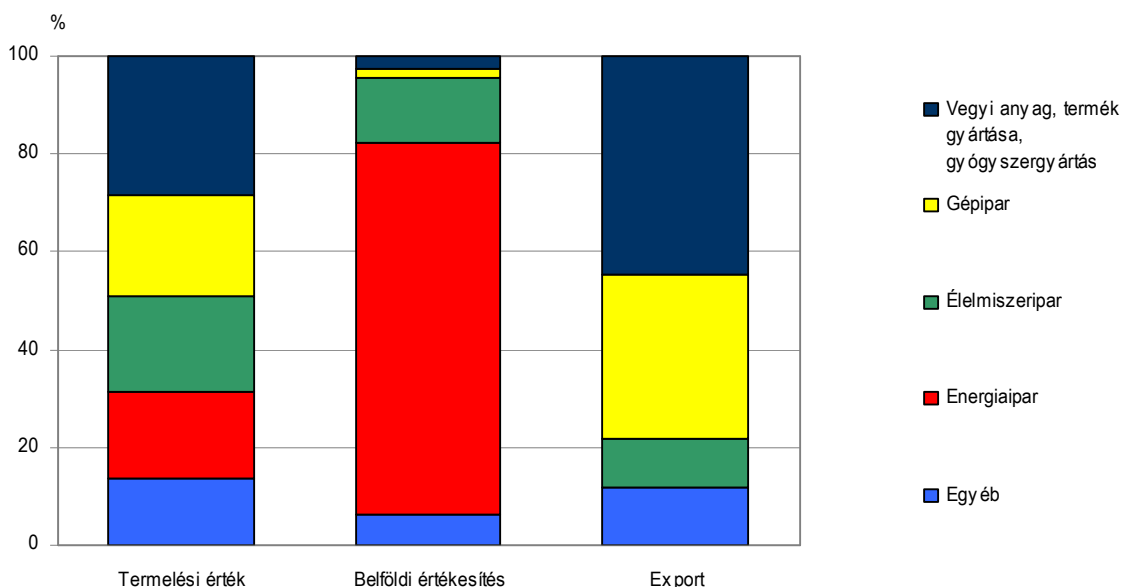
Ipar

A térség ipari produktuma az országostól eltérő irányban változott. Hajdú-Bihar megyében a legalább öt főt foglalkoztató ipari vállalkozások telephelyein 2010-ben 567 milliárd forint bruttó ipari termelési értéket állítottak elő, összehasonlítva áron 4,4%-kal kevesebbet, mint az előző évben. A visszaesés az I. negyedévben volt a legjelentősebb, amely az év folyamán mérséklődött, majd a IV. negyedévben a produktum emelkedni kezdett. (Országosan ugyanakkor 2010 egészét tekintve 10,7%-os növekedés történt). Az iparosodottság alacsony szintjét mutatja, hogy az egy lakosra jutó termelési érték az országos átlag felét tette ki.

A telepi információktól eltérően a megyei székhelyű közepes és nagyméretű – legalább 50 főt foglalkoztató – vállalkozások kibocsátása 2,4%-os növekedést mutatott, amit a belföldi értékesítések 10,1%-os csökkenése, illetve az export 3,9%-os növekedése alakított.

3. ábra

A megyei székhelyű ipar termelési értékének és értékesítésének megoszlása főbb ágazatcsoportonként, 2010



A bővülést elsősorban a (főleg külpiacra termelő) vegyi anyag, termék gyártása, gyógyszergyártás ágazat (15,8%-os) teljesítmény-emelkedése okozta, amely az ipari termelésből 28,3%-kal részesedett. A jelentősebb ágazatok közül 13,5%-os növekedés történt a kizárólag belföldre szolgáltató energiaiparban is, amely így az ipari produktum 17,9%-át adta. Ugyanakkor egyaránt tizedével csökkent az ipari termelés 19,3%-át adó élelmiszeripar és a termelési érték 20,9%-át adó gépipar produktuma.

2010-ben a megyei székhelyű közepes és nagyméretű ipari vállalkozásoknál alkalmazásban állók száma 4,3%-kal csökkent az előző évhez képest. Így az ágazatban valamivel több, mint 20 ezer főt foglalkoztattak.

Az ipari értékesítés 2010. január–decemberi árszínvonala országosan 4,5%-kal nőtt az egy évvel korábbihoz képest. Ezen belül a belföldi értékesítések 7,3%-kal drágultak, a külföldi eladások árszínvonala – összefüggésben a forint árfolyamváltozásával – 1,9%-kal nőtt.

Építőipar

A 2009. évi jelentős visszaesést követően 2010-ben a Hajdú-Bihar megyei székhelyű építőipari vállalkozások teljesítménye élénkülést mutatott. A legalább öt főt foglalkoztató vállalkozások a tárgyévben 47 milliárd forint építőipari termelési értéket hoztak létre, összehasonlításon 4,3%-kal többet, mint egy évvel korábban. (Országosan – ugyanezen szervezetek körében – 8,9%-os csökkenés történt.)

Építményfőcsoportok szerint a termelési érték nagyobb részét, hattizedét kitevő épület építés volumene 5,2%-kal, az egyéb építményeken végzett munkáké pedig 2,9%-kal emelkedett az előző évhez képest.

Az év folyamán a megyei székhelyű építőipari szervezetek az előző évinél 1,8%-kal kisebb értékű munka elvégzésére kötöttek új szerződéseket. Ezen belül az épület építésével kapcsolatos megállapodások volumene 9,2%-kal magasabb, az egyéb építményre vonatkozóké ugyanakkor 20,6%-kal alacsonyabb volt az egy évvel korábbinál. Így a szerződések héttizede épületeken, háromtizede egyéb építményeken elvégzendő munkákra vonatkozott.

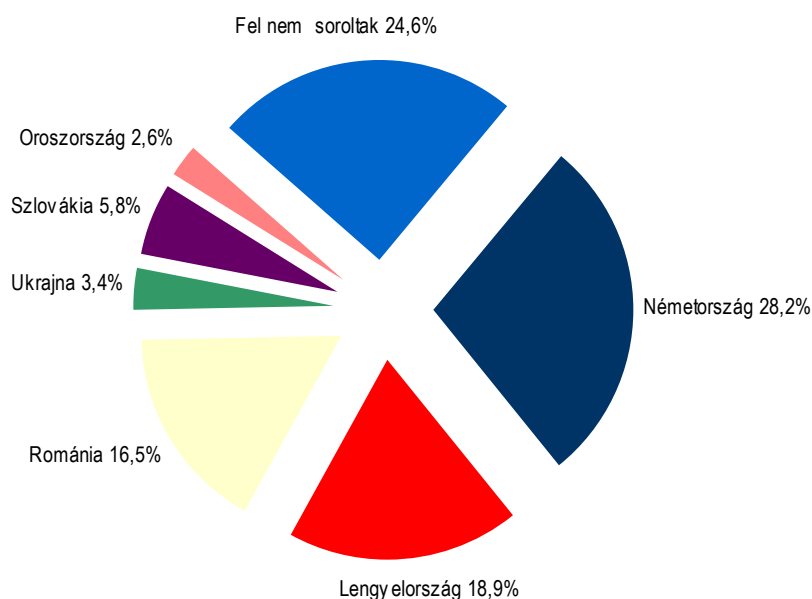
Az építőipar termelői árai 2010-ben országosan átlagosan 1,1%-kal emelkedtek az előző évihez viszonyítva.

Kereskedelmi szálláshelyek

A megye kereskedelmi szálláshelyein az év folyamán összesen 348 ezer vendég 1156 ezer vendégéjszakát töltött el. A vendégek száma 3,3%-kal kevesebb, a vendégéjszakáké ugyanakkor 2,3%-kal több volt az előző évinél. A tartózkodási idő átlagosan 3,3 éjszakát tett ki.

A vizsgált időszak folyamán mind a belföldi, mind a külföldi vendégek száma csökkent 2,9 illetve 4,5%-kal. A vendégéjszakákat tekintetve a belföldiekénél 3,1%-os növekedés, a külföldiekénél stagnálás volt tapasztalható.

2010-ben a külföldiek az összes megyében megszálló vendég 25,9%-át adták. Legtöbben – a korábbiakhoz hasonlóan – Romániából, Lengyelországból és Németországból érkeztek a megyébe. Mindhárom ország esetében csökkent a vendégek és a vendégéjszakák száma is. Közülük a legnagyobb visszaesést a vendégek számában Németország (9,7%), a vendégéjszakákban Lengyelország (10,6%) mutatta.

A megyei kereskedelmi szálláshelyeken eltöltött külföldi vendégéjszakák megoszlása, 2010


A megye turisztikai kínálatában kulcsszerepet játszó három település (Debrecen, Hajdúszoboszló, Hortobágy) idegenforgalma eltérő módon alakult. Debrecenben és Hortobágyon mind a vendégek, mind a vendégéjszakák száma csökkent az előző évhez képest. A megyeszékhely külföldi vendégéjszakáinak száma ugyanakkor jelentősen, 33,5%-kal nőtt, így az összes vendégéjszaka közül 35,1%-ot képviselt. A gyógyturizmusról ismert Hajdúszoboszló turisztikai mutatói a vendégszám 7,5%-os, a vendégéjszakák 6,2%-os növekedését mutatták. A település szálláshelyein a belföldi vendégforgalom növekedése volt számottevő, a külföldi vendégek érdeklődése elmaradt az előző évitől.

2. tábla

A kereskedelmi szálláshelyek vendégforgalma a kiemelt településeken, 2010

Megnevezés	Megye összesen	Ebből		
		Debrecen	Hajdúszoboszló	Hortobágy
Ezer				
Vendég	347,9	111,6	202,8	8,6
Ebből: külföldi	90,0	29,0	50,1	2,6
Vendégéjszaka	1 155,6	300,6	778,3	17,6
Ebből: külföldi	376,1	105,5	244,8	5,1
2009 = 100,0				
Vendég	96,7	84,7	107,5	83,4
Ebből: külföldi	95,5	100,5	94,9	108,6
Vendégéjszaka	102,3	96,7	106,2	85,3
Ebből: külföldi	100,5	133,5	91,9	102,4

Szálláshely-típusonként vizsgálva a vendégéjszakák meghatározó részét (74,5%-át) szállodákban töltötték el az idelátogató vendégek, ezen belül is 71,5%-át három- és négy-

csillagos szállodákban. A gyógyturizmus a megyében változatlanul nagy szerepet játszik; ezt jól mutatja, hogy az összes vendégéjszaka 54,7%-át gyógy- és wellness szállodákban töltötték el az ide látogatók.

A szállodák 2010-ben 44,9%-os szobakihasználtsággal működtek a megyében, ami 1 százalékpontos növekedést jelent az előző évhez képest, és hasonló az országos átlaghoz. Ezen belül a gyógyszállók 2010-ben is átlagon felüli (53,0%-os) szobakihasználtságot mutattak.

A kereskedelmi szálláshelyek összesen 10,7 milliárd forint bruttó bevételt értek el 2010-ben, amelyből a szállásdíj 5,2 milliárd forintot tett ki. Az összes bevétel folyó áron számítva 3,5%-kal, a szállásdíj bevétel pedig 4,0%-kal maradt el az előző évitől.

A szállásdíj bevételek 65,3%-a a belföldi vendégektől származott. Az összes belföldi szállásdíj 45,7%-át – az előző évinél 3 százalékponttal nagyobb hányadát – üdülési csekkel fizették ki. A beváltott üdülési csekkek értéke – hasonlóan a 2009. évhez – elérte az 1,5 milliárd forintot.

Lakásépítés

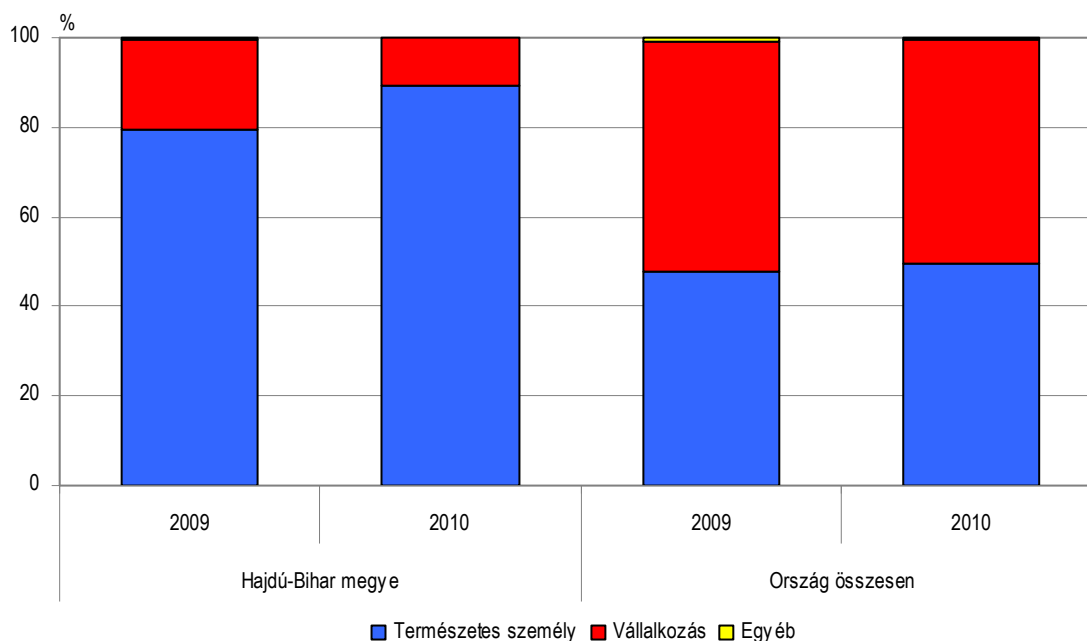
2010-ben 644 új lakást vettek használatba a megyében, ami az előző évi igen alacsony szinttől is 43,5%-kal elmarad, és az elmúlt húsz évet tekintve a legkevesebb. (Országosan a megyeinél kisebb ütemben, 34,9%-kal csökkent a használatbavételek száma.) Az építések intenzitása (tízezer lakosra vetített száma) Hajdú-Biharban (11,9) nem érte el sem az országos (20,8), sem pedig a – főváros és Pest megye nélkül számított – vidéki átlagot (14,1).

A használatbavételek 45%-a Debrecenben, 41%-a a megye többi városában koncentrálódott, a községekben pedig 14%-uk realizálódott.

A különböző építetők csoportok körében a 2009-ben érvényesülő tendencia folytatódott: a természetes személyek 36,4, a vállalkozások pedig 70,2%-kal kevesebb lakást építettek az egy évvel korábbinál. Így a december végéig átadott lakások kilenczede természetes személyek, tizede vállalkozások beruházásaként készült. (A gazdasági szervezetek a megyék közül csak Nógrádban építettek hasonlóan alacsony arányban.)

5. ábra

Az épített lakások megoszlása építető szerint



A vállalkozói szerepvállalás jelentős visszaszorulásával összefüggésben módosult a tárgyévben használatba vett lakások építési cél és építési forma szerinti összetétele, és változott az át-

lagos lakásméret is. A lakások 88%-a saját használatra, fennmaradó 12%-a pedig értékesítési célból épült.

Az új lakások növekvő hányadát, 72%-át családi házas formában vették használatba, miközben a többszintes többlakásos épületben és a csoportházban átadott lakások aránya egyaránt csökkent, és 17, illetve 10%-os súlyt képviseltek.

A 2010-ben átadott lakások 56%-a négy vagy több szobával épült, és az átlagos alapterület az egy évvel korábbi 102 m²-ről 113-ra nőtt.

A lakásépítés nagyarányú visszaesésével egyidejűleg tovább gyengült az építési szándék is: 2010 végéig a Hajdú-Bihar megyei építésügyi hatóságok 529 új lakás építésére adtak ki engedélyt, feleannyira, mint 2009-ben.

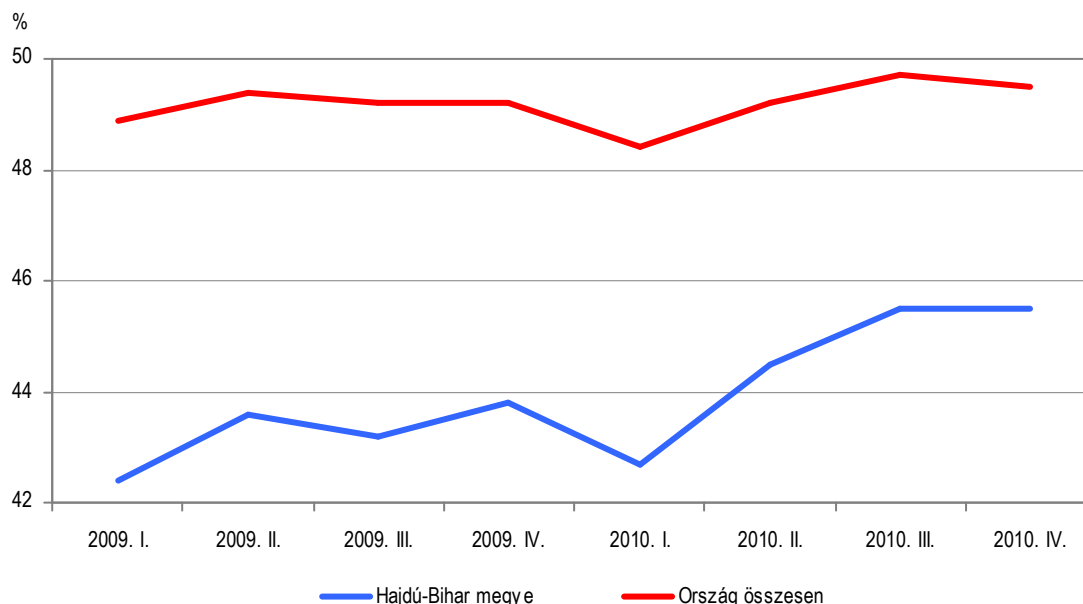
2010-ben 193 lakás szűnt meg a megyében, 10-zel kevesebb, mint egy évvel korábban. Így száz épített lakásra 30 megszűnés jutott, 12-vel több, mint 2009-ben. Az építések és megszűnések egyenlegeként a megyei lakásállomány 451-gyel bővült.

Foglalkoztatottság, munkanélküliség

A Központi Statisztikai Hivatal **lakossági munkaerő-felmérése** alapján 2010 IV. negyedévében a hajdú-bihari 15–74 éves népesség 52,3%-a, mintegy 215 ezer fő volt jelen a munkaerőpiacon foglalkoztatottként, vagy munkanélküliként. A megfigyelt időszakban a népesség aktivitási aránya 2,6 százalékponttal volt magasabb az előző év azonos időszakában mértnél. A gazdasági aktivitás fokozódásához mind a munkanélküliek, mind a foglalkoztatottak számának bővülése hozzájárult. A IV. negyedévben átlagosan 187,3 ezer fő számított foglalkoztatottnak, amely alapján 45,5%-os foglalkoztatási ráta számítható. (Országosan a foglalkoztatási arány a térségét meghaladó, 49,5% volt).

6. ábra

Foglalkoztatási arány negyedévenként



2010 IV. negyedévében a munkanélküliek száma 27,9 ezerre emelkedett, és a munkanélküliségi ráta 12,9%-ot tett ki. (A mutató értéke országosan a megyeinél kisebb, 10,8%-os volt.)

Az **intézményi adatgyűjtés** alapján Hajdú-Bihar megyében 2010-ben a 4 főnél többet foglalkoztató vállalkozásoknál, létszámtól függetlenül a költségvetési és társadalombiztosítási intézményeknél, illetve a megfigyelt nonprofit szervezeteknél átlagosan mintegy 115 ezer fő állt alkalmazásban, ebből 69 ezer fő a versenyszférában, 39 ezer fő pedig költségvetési szer-

veknél. Számuk összességében az előző év azonos időszakához képest 2,1%-kal emelkedett. Ezen belül a versenyszférában 2,2%-kal kevesebben, a költségvetési szerveknél pedig – összefüggésben a közfoglalkoztatás kiszélesedésével – 6,3%-kal többen dolgoztak, mint 2009-ben. Ez utóbbi területen a létszámbővülés a fizikai foglalkozásúak körében volt számottevő.

A vizsgált időszakban a megyében 14 ezer fő dolgozott részmunkaidőben. Számuk az előző év azonos időszakához képest 11,9%-kal bővült, így az alkalmazásban állók 12,3%-át tették ki, ami valamelyest nagyobb az országos aránynál.

3. tábla

Alkalmazásban állók a megyében, 2010

Állománycsoport	Összesen	Ebből	
		versenyszféra	költségvetés
		Fő	
Fizikai foglalkozásúak	65 610	47 779	13 326
Szellemi foglalkozásúak	49 124	20 829	25 257
Összesen	114 734	68 608	38 583
		2009 = 100,0	
Fizikai foglalkozásúak	103,3	99,0	117,7
Szellemi foglalkozásúak	100,6	95,2	101,2
Összesen	102,1	97,8	106,3

A foglalkoztatási helyzet más irányú megközelítéséhez a **Foglalkoztatási és Szociális Hivatal nyilvántartott álláskeresőkre** vonatkozó adatai nyújtanak információt. E szerint Hajdú-Bihar megyében 2010. december végén mintegy 47 ezer álláskeresőt tartottak nyilván, 1%-kal többet, mint egy évvel korábban. A regisztrált állományon belül közel 5000 fő számított pályakezdőnek és számuk szerény mértékben, 0,2%-kal emelkedett. A férfi álláskeresők száma 3%-kal mérséklődött, ugyanakkor a nőké 5,8%-kal növekedett, így ez utóbbiak az álláskeresőkön belül az előző évinél 2,2 százalékponttal nagyobb részt, 47,2%-ot tettek ki.

Az álláskeresők kevesebb, mint kétharmada volt jogosult valamilyen típusú ellátásra: 7,2 ezer fő álláskeresési járadékban, további mintegy 6,1 ezer fő álláskeresési segélyben, illetve 16,9 ezer fő rendelkezésre állási támogatásban részesült. A járadékosok száma 16,4%-kal csökkent, ugyanakkor a segélyezettek köre 15,4%-kal, a rendelkezésre állási támogatásban részesülőké 7,5%-kal bővült.

A vizsgált időszak végén mintegy 208 munkahely várt kiközvetítésre, így egy álláshelyre 226 álláskereső jutott, 32-vel kevesebb, mint 2009. év végén.

Aktív foglalkoztatáspolitikai programokban 2010 decemberében 3700 fő vett részt. Számuk 8,2%-kal haladta meg az előző évi decemberi értéket. Ezen belül különösen (1,7-szeresére) a közhasznú foglalkoztatásban résztvevők köre bővült (420 főre), miközben a legnagyobb részt kitevő képzésben érintettek száma 7%-kal csökkent az egy évvel korábbihoz képest.

Keresetek

Hajdú-Bihar megyében 2010-ben a teljes munkaidőben foglalkoztatottak **havi bruttó átlagkeresete** 168 ezer forintot tett ki, a szellemi foglalkozásúaké átlagosan 223 ezer, a fizikaiaké pedig 122 ezer forintot. A bruttó átlagkereset összességében 2,2%-kal haladta meg a 2009. évit. Ezen belül a versenyszféra alkalmazottainak keresete az átlagot meghaladóan, 4,2%-kal növekedett, ugyanakkor a költségvetési szerveknél dolgozóké 2,6%-kal csökkent.

A szellemi foglalkozásúak keresete az iparban volt a legmagasabb (304 ezer forint), ami közel kétszerese a legalacsonyabbnak számító humán-egészségügyi, szociális ellátás illetve

szálláshely-szolgáltatás, vendéglátás, ágak szellemi foglalkoztatottjai keresetének. A fizikai foglalkozásúak az információ, kommunikáció ágban kerestek a legtöbbet (166 ezer forintot) és – a szellemiekhez hasonlóan – a humán-egészségügyi, szociális ellátásban a legkevesebbet (88 ezer forintot). A megyei székhelyű gazdasági szervezeteknél alkalmazottak keresetszínvonala összességében 17%-kal maradt alatta az országosan jellemzőnek.

Az egyéb kereseti elemeket – mint például az étkezési, munkába járási, lakhatási költség-térítés – is figyelembe véve a megyében alkalmazásban állók átlagosan havi bruttó 177 ezer forintos **munkajövedelemmel** rendelkeztek, amely 2,5%-kal volt magasabb a 2009. évinél. A kereseten felüli, úgynevezett egyéb munkajövedelmek az összes jövedelem 5,4%-át tették ki.

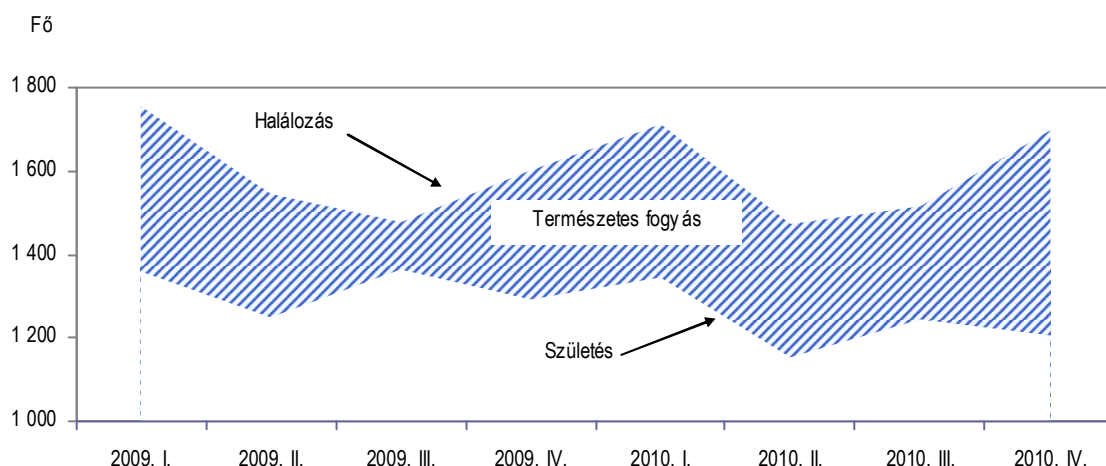
Az alkalmazottak havi bruttó átlagkeresete alapján 115 ezer forint **nettó kereseti átlag** számítható. A szellemi foglalkozásúak havonta átlagosan 146 ezer forintot, a fizikai foglalkozásúak pedig mintegy 89 ezer forintot vihetek haza. A nettó kereseti átlag 7,4%-kal haladta meg a 2009. évit. A keresetek nettó értékének viszonylag nagyarányú emelkedése döntően a személyi jövedelemadó szabályainak változásával magyarázható. A vizsgált időszakban országosan mért 4,9%-os fogyasztóiár-növekedést figyelembe véve a keresetek reálértéke 2,4%-kal emelkedett.

Népesség, népmozgalom

Előzetes adatok szerint 2011. január 1-jén a megye népessége 539 ezer főt tett ki, 0,2%-kal kevesebbet, mint egy évvel korábban. A csökkenés nagyobb részben a természetes fogyásból ered, melyet a vándorlási veszteség tovább növelt. 2010-ben 4950 elveszületés történt a megyében, 5,9%-kal kevesebb, mint egy évvel korábban. Ezzel egyidejűleg 6400 haláleset történt, lényegében ugyanannyi, mint az előző évben. (Országosan az elveszületések száma a megyeihez hasonló mértékben csökkent, a halálozásoké pedig szintén stagnált.) Hajdú-Biharban a halálozások és a születések eredőjeként 1450 fős természetes fogyás alakult ki, ami 28,7%-kal magasabb a 2009. évinél. Az év során 29 egy éves kor alatti halálesetet regisztráltak, 3-mal többet, mint az előző év azonos időszakában. Ez alapján ezer elveszületésre 5,8 csecsemőhalálozás jutott, amely a korábbi tendenciától eltérően meghaladta az országosan jellemzőt (5,3).

7. ábra

Természetes fogyás a megyében negyedévenként



A megyében 2010-ben 1800 – az egy évvel korábbinál 160-nal kevesebb – pár kötött házasságot, így a házasságkötések száma 8,2%-kal esett vissza.

Közlekedési balesetek

Hajdú-Bihar megye közútjain 2010-ben 936 személysérüléssel közlekedési baleset történt, 8,8%-kal kevesebb, mint egy évvel korábban. A megyében regisztráltak az országban történt balesetek 5,7%-át.

A balesetek nagyobb része – 625 eset – könnyű, 271 súlyos sérüléssel végződött, 40 pedig halálos áldozatot követelt. A halálos kimenetelű balesetek száma 13,0%-kal, a súlyos sérüléssel járóké 10,3%-kal, a könnyű sérüléssel járóké 7,8%-kal csökkent 2009-hez viszonyítva.

Az ittas állapotban előidézett közlekedési balesetek száma harmadával esett vissza, és 89-et tett ki. Így az összes személyi sérüléssel járó közúti baleset egytizedét okozták alkoholos befolyásoltságban, ötödében súlyos, háromnegyedében könnyű sérüléseket okozva, három alkalommal pedig halálos áldozatot követelve.

A közúti balesetet szenvedett személyek száma (1242) 12,7%-kal csökkent az előző évhez képest. Ezen belül a könnyebben sérültek száma 12,8%-kal, a súlyosan sérülteké 12,4%-kal, a halálos sérülést szenvedőké pedig 14,0%-kal mérséklődött.

4. tábla

A közúti balesetek főbb adatai, 2010

Megnevezés	Hajdú-Bihar megye		Ország összesen	
	száma	2009=100,0	száma	2009=100,0
Balesetek összesen	936	91,2	16 307	91,3
Ebből: halálos	40	87,0	649	86,3
súlyos sérüléssel	271	89,7	4 940	88,5
könnyű sérüléssel	625	92,2	10 718	93,0
ittasan okozott	89	67,4	1 883	82,8
Balesetet szenvedett személyek összesen	1 242	87,3	21 656	89,9
Ebből: meghaltak	49	86,0	739	89,9
súlyosan megsérültek	305	87,6	5 671	88,0
könnyen megsérültek	888	87,2	15 246	90,6

A közlekedési balesetek 94,3%-a (883 eset) a járművezetők hibájából történt. Az esetek háromtizedében a sebesség nem megfelelő alkalmazása, szintén háromtizedében az elsőbbség meg nem adása, negyedében pedig a szabálytalan irányváltoztatás, haladás és kanyarodás volt a kiváltó ok. Gyalogosok hibájából a balesetek 3,7%-a (35 eset) történt, főként az úttesten való szabálytalan áthaladás következtében.

Táblázatok

Összehasonlító adatok (megye – régió – ország)

2010. I–IV. negyedév

Megnevezés	Hajdú-Bihar	Jász-Nagykun-Szolnok	Szabolcs-Szatmár-Bereg	Észak-Alföld	Ország
	megye				
Lakónépesség					
Népesség száma, ezer fő ^{a)}	539	387	556	1 482	9 986
Népesség indexe	99,6	99,0	99,3	99,3	99,7
Ipar					
Termelés volumenindexe ^{b)}	95,6	121,4	101,2	109,6	110,7
Egy lakosra jutó termelési érték ^{b)} , ezer Ft	1 050,7	3 075,8	708,5	1 452,1	2 044,4
Termelés volumenindexe ^{c)}	102,4	117,0	107,3	108,7	111,2
Értékesítés volumenindexe ^{c)}	94,0	116,2	106,7	102,2	108,3
Ezen belül: belföldi	89,9	121,1	106,5	97,1	98,2
export	103,9	113,5	106,8	108,2	116,3
Értékesítésből az export aránya, %	32,8	63,5	66,0	48,5	60,0
Építőipar					
Építőipari termelés volumenindexe ^{d)}	104,3	107,1	84,9	97,9	91,1
Egy lakosra jutó termelési érték ^{d)} , ezer Ft	86,7	70,8	61,3	73,0	121,5
Turizmus					
Vendégek száma, ezer	347,9	143,7	121,7	613,3	7 304,0
Vendégek számának indexe	96,7	93,2	102,7	97,0	101,9
Vendégéjszakák száma, ezer	1 155,6	422,5	235,0	1 813,1	19 030,7
Vendégéjszakák számának indexe	102,3	97,3	97,3	100,4	101,5
Regisztrált vállalkozások^{e)}					
Regisztrált vállalkozások száma	90 083	50 267	108 397	248 747	1 644 484
Regisztrált vállalkozások számának indexe	103,9	102,0	101,9	102,6	103,3
1000 lakosra jutó vállalkozás	167	130	195	168	165
Beruházás					
Teljesítményérték, millió Ft	118 080	59 725	61 025	238 829	3 046 671
Egy lakosra jutó teljesítményérték, ezer Ft	218,7	153,5	109,4	160,6	304,7
Gazdasági aktivitás^{f)}					
Aktivitási arány, %	52,3	53,5	52,1	52,6	55,5
Foglalkoztatási arány, %	45,5	47,8	42,6	45,0	49,5
Munkanélküliségi ráta, %	12,9	10,7	18,2	14,3	10,8
Alkalmazásban állók száma és keresete^{g)}					
Alkalmazásban állók					
száma, ezer fő	114,7	82,2	107,7	304,7	2 701,8
számának indexe	102,1	103,5	106,2	103,9	101,5
havi bruttó átlagkeresete, Ft	167 839	152 405	148 827	156 990	202 576
havi bruttó átlagkeresetének indexe	102,2	102,0	100,0	101,3	101,4
havi nettó átlagkeresete, Ft	114 994	106 648	104 521	109 060	132 628
havi nettó átlagkeresetének indexe	107,4	106,2	105,1	106,2	106,9
Lakásépítés					
Épített lakás	644	361	520	1 525	20 823
Épített lakások indexe	56,5	52,9	48,5	52,7	65,1
Tízezer lakosra jutó épített lakások száma	11,9	9,3	9,3	10,3	20,8

a) 2011. január 1-jén. – b) A 4 főnél többet foglalkoztató szervezetek telephely szerinti adatai. – c) A 49 főnél többet foglalkoztató szervezetek székhely szerinti adatai. – d) A 4 főnél többet foglalkoztató szervezetek székhely szerinti adatai. – e) Az országos adatok a külföldön működőkkel együtt. – f) A KSH munkaerő-felmérése alapján, IV. negyedév. – g) A 4 főnél többet foglalkoztató vállalkozások, létszámhatártól függetlenül a költségvetési szervek és a kijelölt nonprofit szervezetek székhely szerinti adatai.

Index: előző év azonos időszaka (időpontja) = 100,0.

Gazdasági-társadalmi jelzőszámok I., 2010

Megnevezés	Hajdú-Bihar megyében				Országosan, I–IV. n. év
	I. n. év	I. félév	I–III. n. év	I–IV. n. év	
Ipari termelés értéke ^{a)} , millió Ft	124 320	262 440	400 830	567 391	20 444 149
előző év azonos időszaka = 100,0	78,9	86,4	89,5	95,6	110,7
Ipari termelés értéke ^{b)} , millió Ft	99 521	210 892	320 396	458 500	18 664 223
előző év azonos időszaka = 100,0	85,4	93,7	96,4	102,4	111,2
Ipari értékesítés ^{b)} , millió Ft	236 173	400 447	543 612	762 368	21 512 440
előző év azonos időszaka = 100,0	95,1	95,3	95,0	94,0	108,3
Ezen belül: belföldi értékesítés, millió Ft	181 387	281 797	364 138	512 109	8 611 165
előző év azonos időszaka = 100,0	95,3	93,3	92,3	89,9	98,2
export, millió Ft	54 786	118 650	179 474	250 259	12 901 275
előző év azonos időszaka = 100,0	94,7	100,1	100,9	103,9	116,3
Építőipari termelés értéke ^{c)} , millió Ft	6 824	16 316	33 048	46 810	1 215 279
előző év azonos időszaka = 100,0	93,9	84,4	108,5	104,3	91,1
Épített lakások száma	127	250	465	644	20 823
előző év azonos időszaka = 100,0	52,3	59,5	64,7	56,5	65,1
Megszűnt lakások száma	50	91	131	193	2 549
előző év azonos időszaka = 100,0	161,3	112,3	96,3	95,1	61,6
Kiadott lakásépítési engedélyek száma	132	342	436	529	17 353
előző év azonos időszaka = 100,0	57,1	52,0	51,1	49,5	61,1
Élveszületések száma	1 343	2 498	3 742	4 950	90 350
előző év azonos időszaka = 100,0	99,0	95,9	94,3	94,1	93,7
Halálozások száma	1 712	3 185	4 701	6 400	130 450
előző év azonos időszaka = 100,0	97,5	96,5	98,3	100,2	100,0
Természetes szaporodás, fogyás (–)	–369	–687	–959	–1 450	–40 100
előző év azonos időszaka = 100,0	92,7	98,7	118,1	128,7	118,0
A kereskedelmi szálláshelyek vendégéjszakáinak száma	198 556	471 220	938 393	1 155 611	19 030 734
előző év azonos időszaka = 100,0	102,4	100,0	100,9	102,3	101,5
Ebből: külföldiek	55 479	152 598	330 391	376 077	9 358 373
előző év azonos időszaka = 100,0	145,5	107,1	99,8	100,5	101,4
Beruházások teljesítményértéke, millió Ft	15 762	38 138	76 701	118 080	3 046 671
Alkalmazásban állók száma ^{d)}	110 061	113 268	114 629	114 734	2 701 772
előző év azonos időszaka = 100,0	99,9	101,7	102,2	102,1	101,5
Alkalmazásban állók havi bruttó átlagkeresete ^{d)} , Ft	174 943	169 295	167 036	167 839	202 576
előző év azonos időszaka = 100,0	106,8	103,5	102,8	102,2	101,4
Alkalmazásban állók havi nettó átlagkeresete ^{d)} , Ft	118 715	115 738	114 577	114 994	132 628
előző év azonos időszaka = 100,0	112,4	109,7	108,3	107,4	106,9
Alkalmazásban állók átlagos havi munkajövedelme ^{d)} , Ft	182 667	178 150	175 992	177 335	215 896
előző év azonos időszaka = 100,0	106,2	103,5	102,9	102,5	101,4

a) A 4 főnél többet foglalkoztató szervezetek telephely szerinti adatai, az indexek összehasonlító áron.– b) A 49 főnél többet foglalkoztató szervezetek székhely szerinti adatai, az indexek összehasonlító áron.– c) A 4 főnél többet foglalkoztató szervezetek székhely szerinti adatai, az indexek összehasonlító áron.– d) A 4 főnél többet foglalkoztató vállalkozások, létszámhatártól függetlenül a költségvetési szervek és a kijelölt nonprofit szervezetek székhely szerinti adatai.

Gazdasági-társadalmi jelzőszámok II., 2010

Megnevezés	Hajdú-Bihar megyében				Országosan, IV. n. év
	I. n. év	II. n. év	III. n. év	IV. n. év	
Foglalkoztatottak száma ^{a)} , ezer fő	175,9	183,0	187,4	187,3	3 804,3
előző év azonos időszaka = 100,0	100,7	101,9	105,6	104,1	100,6
Munkanélküliek száma ^{a)} , ezer fő	27,1	28,1	28,5	27,9	462,1
előző év azonos időszaka = 100,0	120,4	139,8	119,2	114,8	104,5
Gazdaságilag inaktív népesség száma ^{a)} , ezer fő	208,7	200,5	195,6	196,3	3 416,9
előző év azonos időszaka = 100,0	97,3	94,7	93,2	94,9	98,8
Munkanélküliségi ráta ^{a)} , %	13,4	13,3	13,2	12,9	10,8
Nyilvántartott álláskeresők száma az időszak végén	49 914	41 153	42 041	47 208	591 278
előző év azonos időpontja = 100,0	111,7	96,6	96,8	100,9	97,8
Álláskeresési járadékban részesültek száma az időszak végén	8765	6142	5732	7 210	115 838
előző év azonos időpontja = 100,0	99,0	76,1	71,4	83,6	74,5
Álláskeresési segélyben részesültek száma az időszak végén	4595	3097	3542	6 066	77 324
előző év azonos időpontja = 100,0	149,3	119,4	115,0	115,4	105,6
Rendelkezésre állási támogatásban részesültek száma az időszak végén ^{b)}	17 059	14 721	14 667	16 898	181 714
előző év azonos időpontja = 100,0	113,1	100,6	103,4	107,5	108,3

a) A KSH munkaerő-felmérése alapján.– b) Rendszeres szociális segélyben részesültekkel együtt.

További információk, adatok (linkek):

[Részletes megyei adatok](#)
[stADAT-táblák](#)

[Módszertan](#)

Elérhetőségek:

Felelős szerkesztő: Malakucziné Póka Mária
További információ: Novák Géza
Telefon: (+36-52/529-809) geza.novak@ksh.hu

[Információs szolgálat](#), telefon: (+36-52/529-805, +36-52/529-804)