



Statisztikai tájékoztató

Budapest, 2010/4

Tartalom

Összefoglaló	2
Gazdasági szervezetek	2
Beruházás	3
Ipar	4
Építőipar	6
Lakás.....	6
Turizmus	7
Foglalkoztatottság, keresetek.....	9
Népesség, népmozgalom.....	11
Közúti közlekedési balesetek	11
Táblázatok.....	13

További információk, adatok (linkek)

Elérhetőségek

Összefoglaló

A 2009. évi gazdasági recesszió után, 2010-ben a főváros gazdasági teljesítményét ellentétes irányú folyamatok jellemezték.

Az ipari szervezetek termelése az ország egészére jellemzőnél kisebb mértékben bővült. Az építőipar teljesítménye és a lakásépítések száma is az országosnál nagyobb mértékben esett vissza. A 2009. évi visszaesés után az idegenforgalom mutatói javultak, a vendégek és a vendégéjszakák száma is jelentősebben nőtt az országosnál.

A vállalkozások száma az átlagoshoz hasonlóan bővült. A fejlesztési ráfordítások folyó áron számolva nem érték el az előző évit, és a fejlesztések kisebb hányada összpontosult a fővárosban, mint egy évvel korábban.

Az országos tendenciákkal megegyezően a foglalkoztatottság mértéke tovább csökkent, a munkanélküliség nőtt, azonban a munkaerő-piaci helyzet továbbra is kedvezőbb az átlagosnál. A bruttó és nettó átlagkeresetek emelkedése mellett a keresetek reálértéke is meghaladta a 2009. évit.

A demográfiai folyamatok többnyire kedvezőtlenebbül alakultak az egy évvel korábbinál. A születésszám csökkenését nem tudta ellensúlyozni a halálozások számának mérséklődése, a természetes fogyás üteme nőtt.

Lényegesen csökkent a fővárosi közúti közlekedési balesetek és sérültjeik száma, de a mérséklődés kisebb volt az országosnál.

Gazdasági szervezetek

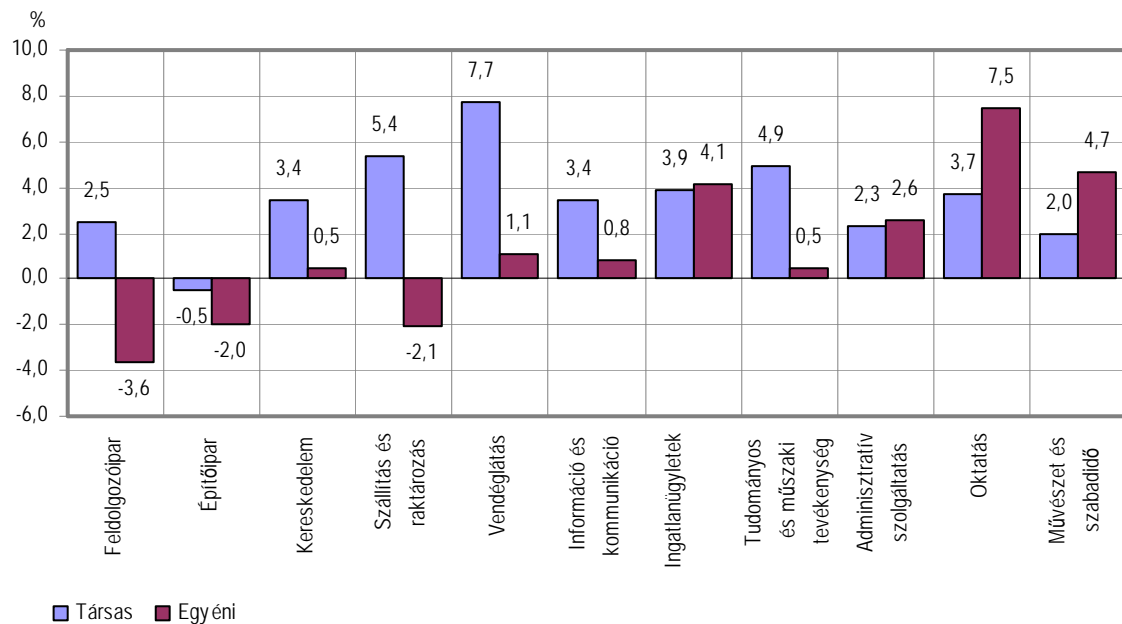
Budapesten 2010. december 31-én 407 ezer gazdasági szervezetet regisztráltak, 3,5%-kal többet, mint egy évvel korábban (az országos növekedés 3,3% volt). A szervezetek több mint kilenctizedét a vállalkozások, a fennmaradó részt a költségvetési, nonprofit és MRP-szervezetek képezték.

A regisztrált vállalkozások 62%-a társas, 38%-a egyéni vállalkozás volt, az országos aránytól jelentős eltérést mutatva (37 és 64%). A társas vállalkozások száma 3,8%-kal emelkedett a 2009. decemberi zárónaphoz képest, az egyéni vállalkozásoké – a 2009. évi csökkenéssel szemben – 3,1%-kal nőtt. Negyedévről negyedévre kismértékben, de folyamatosan növekedett mind a társas, mind az egyéni vállalkozások száma.

Gazdálkodási forma szerint a 241 ezer társas vállalkozás hattizede korlátolt felelősségű társaság, háromtizede betéti társaság volt 2010 végén. A legnagyobb mértékű (8,7%-os) gyarapodás a korlátolt felelősségű társasági formában tapasztalható, ezt követi a részvénytársaságok 6,8%-os, valamint a szövetkezetek 1,5%-os emelkedése, a betéti társaságok száma viszont 5,0%-kal csökkent az előző év azonos időpontjához képest.

A munkavégzés jellege szerint az egyéni vállalkozások közel felét mellékfoglalkozásúként, közel négytizedét főfoglalkozásúként, 18%-át nyugdíjasként regisztrálták. Mindhárom kategóriát növekedés jellemezte, a legjobban (egyenként 3,6%-kal) a fő- és mellékfoglalkozásúak száma gyarapodott 2009. december 31-hez képest.

A regisztrált vállalkozások számának változása főbb gazdasági áganként, 2010. december 31. (előző év azonos időpontjához képest)



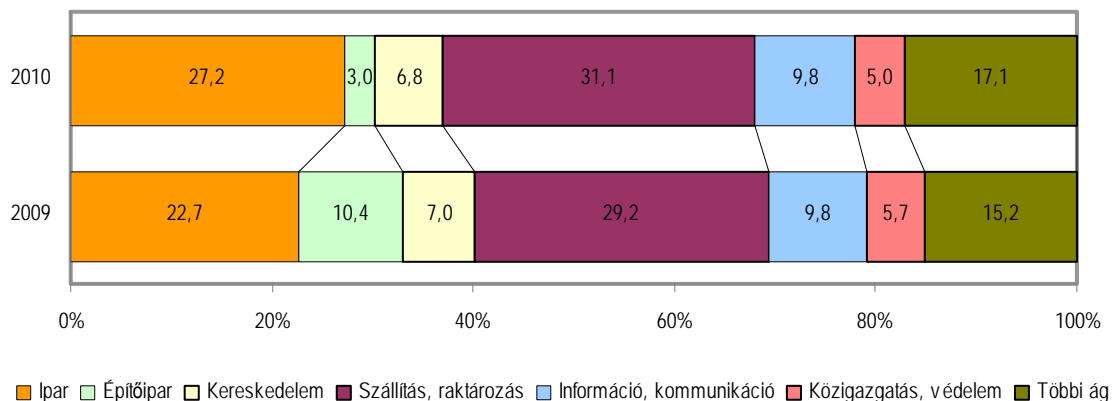
2010 utolsó napján a legtöbb gazdasági szervezet az ingatlanügyletek (88 ezer), a tudományos, műszaki tevékenység (67 ezer) és a kereskedelem (60 ezer) gazdasági ághoz tartozott, az előző év zárónapjához képest számuk 4,1; 3,3 és 3,0%-os növekedést mutatott. A nemzetgazdasági ágak közül az építőiparban 0,7%-kal, valamint a kis súlyt képviselő humán-egészségügyi, szociális ellátás ágban 1,4%-kal volt kevesebb a nyilvántartott szervezetek száma 2009. azonos időpontjához képest.

Beruházás

A megfigyelt budapesti székhelyű szervezetek 2010-ben – előzetes adatok szerint – 1250 milliárd forintot fordítottak beruházásokra, folyó áron 12%-kal kevesebbet, mint egy évvel korábban. A budapesti beruházások képezték az ország összes beruházási ráfordításának 41 százalékát. A fővárosban egy lakosra 723 200 forint értékű beruházás jutott, 2,4-szer annyi, mint országosan.

A beruházási ráfordításokból legtöbbit – 31%-ot – a szállítás, raktározás fejlesztésére fordítottak, a kiadások 27%-a az ipari ágak fejlesztésére irányult, 10%-os részarányt képviselt az információ, kommunikáció, további 5%-ot a közigazgatás, védelem, társadalombiztosítás gazdasági ág. A szállítás, raktározás, valamint az ipar területén az egy évvel korábbinál nagyobb, a többi jelentősebb részarányt képviselő ágba valamelyest kisebb hányad jutott.

A beruházások teljesítményértékének megoszlása főbb gazdasági áganként, I–IV. negyedév



2010-ben a beruházásokra felhasznált összegből építésre 58%-ot, gépekre, berendezésekre, járművekre 41%-ot fordítottak, hasonló megoszlásban, mint az előző évben. A gépek, berendezések nagyobbik hányada (51%) hazai gyártású volt, 49%-a importból származott.

Ipar

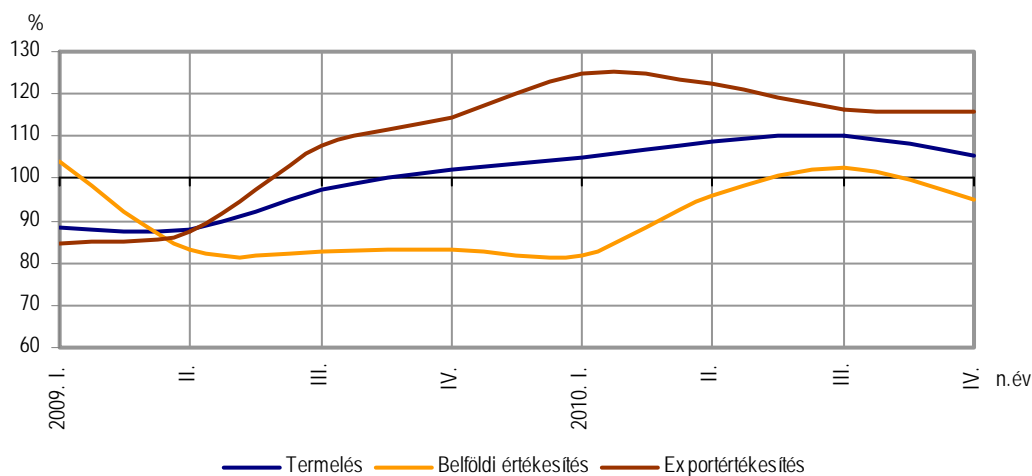
A legalább 5 főt foglalkoztató ipari vállalkozások Budapest területén működő telepein 2010-ben a termelés az országos 11%-os emelkedéssel párhuzamosan 10%-kal bővült. Az első három negyedév egyre gyorsuló ütemű, átlagosan 12%-os növekedését a IV. negyedévben 6,6%-os bővülés követte. Az éves szinten itt előállított 3452 milliárd forint termelési érték az országos termelés 17%-át tette ki.

A fővárosi telephelyekéhez hasonlóan alakult a budapesti székhelyű, legalább 50 főt foglalkoztató ipari szervezetek termelése: 2010 folyamán az országos 11%-nál kisebb mértékben, összehasonlítva áron 7,4%-kal növekedett, és 4963 milliárd forintot tett ki. A növekedés üteme az első három negyedévben ebben a körben is fokozatosan gyorsult (átlagosan 8%-ot ért el), majd a IV. negyedévben 5,6%-os bővülés következett be az előző év azonos időszakához képest.

Az összes ipari termelés több mint kilenctizedét adó feldolgozóipar teljesítménye 9,1%-kal nőtt, miközben az energiaipar termelési volumene 7,9%-kal lett kisebb. A feldolgozóipar ágazatainak többsége növelte kibocsátását. A termelési értékét tekintve legjelentősebb ágazat, a számítógép, elektronikai, optikai termék gyártása 37%-kal, a gyógyszergyártás 8,2%-kal, a járműgyártás pedig 19%-kal tudta bővíteni termelését. A gép, gépi berendezés gyártásának volumene 2,9-szeresére nőtt, miközben a villamos berendezés gyártása az egy évvel korábbi 38%-ára esett, amely változások háttérében elsősorban ágazati átsorolás áll. Az élelmiszer, ital, dohány gyártása 2,2%-kal maradt el az egy évvel korábbitól.

Az értékesítés volumene 2010 folyamán a termelésnél kisebb mértékben bővült (2,4%-kal), mely a belföldi értékesítés 7,1%-os csökkenése és az export 20%-os növekedése mellett alakult ki. Az értékesítésben az első negyedévi csökkenést a következő negyedévekben növekedés váltotta fel, amelynek üteme az év végére lassult. A belföldi értékesítés csak a III. negyedévben mutatott növekedést az előző év azonos időszakához képest, míg az export csökkenő ütemben, de mindvégig növekedett.

3. ábra

**Az ipari termelés és értékesítés volumenindexei
(előző év azonos időszaka = 100)**


Az energiaipar értékesítési volumene éves szinten 5,7%-kal csökkent. Az ipari értékesítés csaknem kétharmadát adó feldolgozóiparé 7,5%-kal növekedett, a feldolgozóipar belföldi piacainak 8,1%-os szűkülése és az exportpiacok 19%-os bővülése következtében.

A feldolgozóipari ágazatok közül a textil- és bőripar, a fa-, papír- és nyomdaipar, valamint a gép, gépi berendezés gyártása területén nőtt a belföldi értékesítés, rendre 16 és 8,1%-kal, illetve csaknem kétszeresére. A többi ágazat belföldi értékesítése csökkent.

A jelentősebb exportra termelő feldolgozóipari ágazatok közül a számítógép, elektronikai, optikai termékek gyártása 37%-kal, a gép, gépi berendezés gyártása ágazat 2,8-szeresére (elsősorban ágazati átsorolás következtében), a gyógyszergyártás 12%-kal, az élelmiszeripar 4,6%-kal, a járműgyártás pedig 17%-kal tudta növelni külföldi értékesítését az egy évvel korábbi szinthez képest.

1. tábla

Az ipari termelés és értékesítés, 2010. I–IV. negyedév

Ágazat, ágazatcsoport	Termelés, milliárd Ft	Volumenindex, előző év azonos időszaka = 100,0		
		termelés	értékesítés	
			belföldi	export-
Ipar, víz- és hulladék-gazdálkodás nélkül	4 963	107,4	92,9	119,5
Ebből:				
Feldolgozóipar	4 527	109,1	91,9	119,3
élelmiszer, ital, dohánytermék gyártása	432	97,8	89,5	104,6
gyógyszergyártás	469	108,2	86,1	112,3
számítógép, elektronikai, optikai termék gyártása	989	136,8	78,7	137,3
járműgyártás	158	119,2	75,9	132,6
Villamosenergia-, gáz-, gőzellátás, légkondicionálás	424	92,1	93,6	131,4

A budapesti székhelyű iparban alkalmazásban állók száma 2010. I–IV. negyedévében 5,8%-kal csökkent, a termelékenység – az egy alkalmazásban állóra jutó termelés volumene alapján számítva – 14%-kal nőtt. A feldolgozóiparban 16%-kal emelkedett, az energiaiparban 8,0%-kal csökkent a termelékenység a 2009-ben számítottéhoz képest.

Építőipar

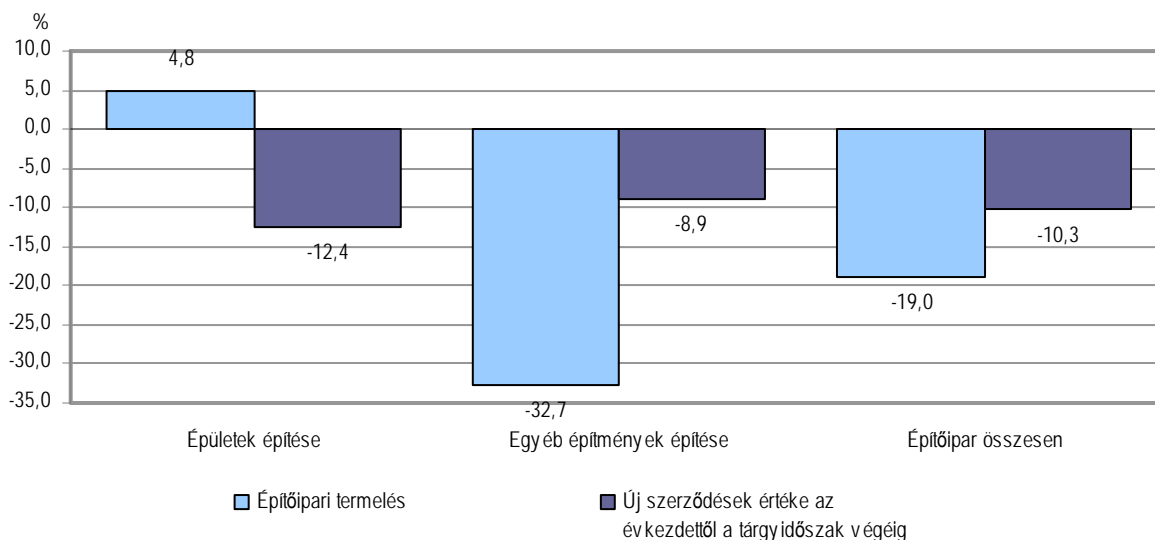
A budapesti székhelyű, legalább 5 főt foglalkoztató építőipari vállalkozások termelési értéke 2010-ben összesen 456,1 milliárd forint volt, összehasonlítva áron 19%-kal alacsonyabb, mint egy évvel korábban. (Valamennyi negyedév teljesítménye elmaradt az előző év azonos időszakában regisztrálttól, de a visszaesés a IV. negyedévre 9,7%-ra mérséklődött.) Országosan az építőipari termelés ebben a körben 8,9%-kal lett kisebb, így a megfigyelt fővárosi székhelyű vállalkozások részesedése az országos termelési értékből 42%-ról 38%-ra csökkent.

Az építményfőcsoportok teljesítménye eltérően alakult. Az építési-szerelési munkák több mint felét kitevő egyéb építmények volumene harmadával esett vissza (elsősorban a korábbi időszakban végzett nagyobb volumenű munkák jelentős részének befejeződése miatt), miközben az épületek építése főcsoport teljesítménye, néhány nagy értékű kereskedelmi, illetve ipari épületen végzett munkának köszönhetően 4,8%-kal emelkedett.

A budapesti székhelyű építőipari vállalkozások év folyamán kötött új szerződéseinek volumene 10%-kal, ezen belül az épületek építésére vonatkozó új szerződések volumene 12%-kal, az egyéb építményeké pedig 8,9%-kal maradt el az egy évvel korábbtól.

4. ábra

Az építőipari tevékenység volumenének változása, 2010. I–IV. negyedév (előző év azonos időszakához képest)



Lakás

Budapesten 2011. január 1-jén több mint 895 ezer lakás volt, 5600-zal több, mint egy évvel korábban. Száz lakásra átlagosan 194 lakos jutott, 36 fővel kevesebb, mint országosan.

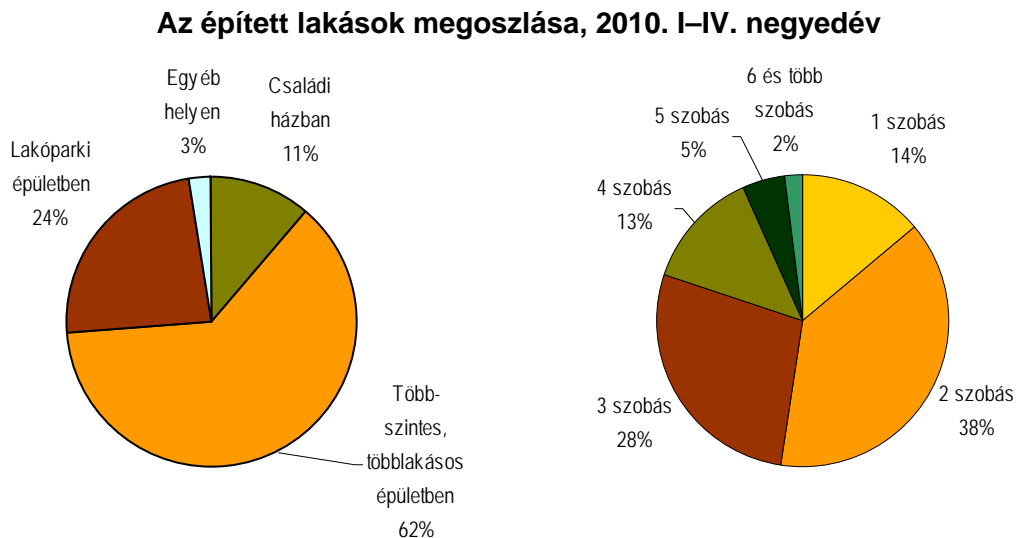
A fővárosban a 2009. évi közel 10%-os növekedés után jelentősen visszaesett a lakásépítések száma. 2010-ben az építésügyi szakhatóságok 6186 új lakásra adtak ki használatbavételi engedélyt, 40%-kal kevesebbre, mint egy évvel korábban. Országosan a

csökkenés mértéke ennél kisebb (35%) volt. A kiadott építési engedélyek száma is mérséklődött, a 6500 újonnan kiadott engedély 13%-kal maradt el az előző évitől, országosan ennél jóval nagyobb, mintegy négytizedes volt a visszaesés.

Budapest szerepe az ország lakásépítésében továbbra is meghatározó, az átadott lakásoknak a 38%-át itt vették használatba a tulajdonosaik. A fővárosi lakásépítéseknek hattizede a XIII., XI., VIII., XIV. és a IX. kerületekben koncentrálódott. A természetes személyek által épített lakások körében jelentősebb volt a visszaesés, így az építetói kör egyre meghatározóbb részét a vállalkozások képezik, részesedésük 2010-ben elérte a 83%-ot, ugyanakkor a lakossági építkezések aránya 16%-ra mérséklődött. Az értékesítés céljából létesített lakások aránya 81%-ról 85%-ra nőtt, a bérbeadási szándékkal épülteké 432-ről 48-ra zsugorodott. Építési formák szerint jelentős átrendeződés történt, a fővárosban meghatározó többszintes többlakásos lakások aránya lényegesen (68%-ról 62%-ra) visszaesett, a lakóparkiaké 16%-ról 24%-ra emelkedett. A családi házas formában épült lakások 11%-os aránya lényegében nem változott, míg a kis súlyarányt képviselő csoportházás építkezéseké 2,5%-ra csökkent.

Az év folyamán átadott új lakások átlagos alapterülete 69 m² volt, 2 m²-rel nagyobb, mint 2009-ben. A lakások nagyságkategória szerinti összetétele valamelyest módosult; a 60 m² feletti lakások aránya növekedett, de a lakások nagyobb hányada (55%-a) változatlanul 60 m²-nél kisebb alapterülettel épült. Az átadott lakások szobaszám szerinti összetétele alapvetően nem változott; a 2010-ben átadott lakások 66%-át két vagy három szobával, 20%-át négy vagy több szobával tervezték.

5. ábra



2010-ben a fővárosban 543 lakás szűnt meg, kétharmaddal kevesebb, mint egy évvel korábban. Az országban megszűnt lakások közül minden ötödiket Budapesten számolták fel.

Turizmus

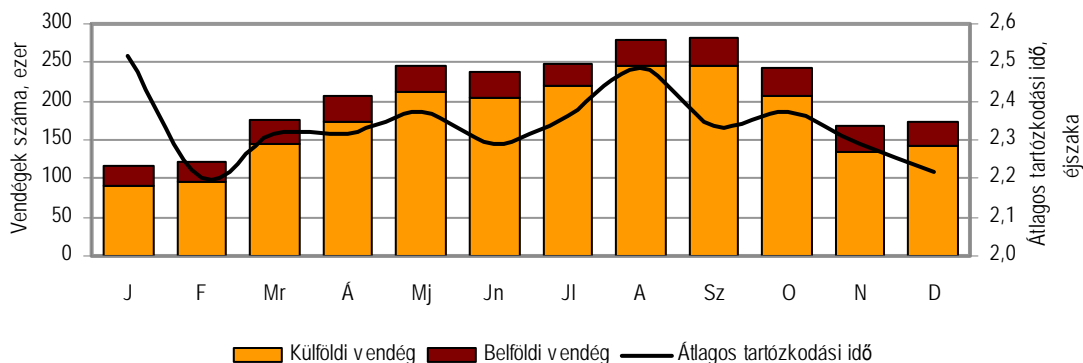
Az évközi statisztikai adatszolgáltatás keretében megfigyelt budapesti kereskedelmi szálláshelyeken 2010-ben 2 millió 496 ezer vendég 5 millió 854 ezer vendégéjszakát töltött el. A 2009-ben bekövetkezett jelentős visszaesést követően 2010-ben ismét élénkült az idegenforgalom: a vendégek száma 6,3%-kal, a vendégéjszakáké 4,6%-kal volt több, mint egy évvel korábban. Érdeemes megjegyezni azonban, hogy a főváros vendégforgalmi mutatói a bővülés ellenére sem érték el a válság előtti, 2008-as szintet. A főváros idegenforgalmi mutatói

az év folyamán kedvezőbben alakultak, mint az ország egészében, ahol a vendégek száma 1,9%-kal, a vendégéjszakáké 1,5%-kal emelkedett.

Az időszakon belül az előző évi tendenciákkal ellentétben a vendégek száma – augusztus kivételével – minden hónapban meghaladta az egy évvel korábban mértet, és mindhárom idegenforgalmi idényben a vendégforgalom élénkülése volt tapasztalható. Közülük legjobban a szeptember és október hónapokat magába foglaló utóidényben nőtt a vendégek száma (11%-kal), de a május–júniusi előidényben is 9,4%-kal, a július–augusztusi főidényben pedig 2,2%-kal többen érkeztek a főváros kereskedelmi szálláshelyeire, mint egy évvel korábban.

6. ábra

A kereskedelmi szálláshelyek vendégforgalma, 2010



2010-ben a budapesti vendégek 95%-a szállodában tartózkodott, panziókban 2,8%-uk, ifjúsági szállókon 1,1%-uk foglalt szállást, a turistaszállók, az üdülőházak és a kempingek részesedése pedig nem érte el az egy százalékot. A szállodák és az üdülőházak kivételével valamennyi szállástípusban csökkent a vendégek száma. A vendégforgalmi szempontból kiemelkedő szállodákban 8,9%-kal több vendéget regisztráltak, mint egy évvel korábban, míg a panziók vendégforgalma 12%-kal csökkent. A főváros idegenforgalmában a három-, négy-, illetve ötcsillagos szállodák játsszák a vezető szerepet: közülük a szállodai vendégforgalom 46%-a a négycsillagos, 26–26%-a pedig az öt-, illetve háromcsillagos szállodákban összpontosult. A magasabb kategóriájú négy- és ötcsillagos szállodák vendégforgalma növekedett, egyaránt 17%-kal, a háromcsillagosokba 4,0%-kal kevesebb vendég érkezett, mint egy évvel korábban.

A szállodatípusok közül a garniszállók vendégforgalma volt a legmagasabb (198 ezer vendég), de az apartman-, gyógy- és wellness szállodák szolgáltatásait is több mint 100 ezer vendég vette igénybe. Közülük a garni- és a wellness szállodák vendégforgalma 15–15%-kal, a gyógyszállodáké 11%-kal bővült, míg az apartmanszállodákba közel annyian érkeztek, mint egy évvel korábban. A budapesti szállodák az év folyamán 53%-os szobakihasználtsággal működtek, amely 6,4%-kal több, mint az előző évben, és 8,0 százalékponttal magasabb, mint az országos érték.

A fővárosban a teljes vendégforgalom 85%-át kitevő külföldi vendégek száma 7,3%-kal, az általuk eltöltött vendégéjszakáké 4,8%-kal növekedett, 2,5, illetve 3,4 százalékponttal nagyobb mértékben, mint az országban átlagosan. A külföldiek közel kétharmada az Európai Unió országaiból, ezen belül Németországból, az Egyesült Királyságból, Olaszországból és Franciaországból, valamint az Egyesült Államokból látogatott el a fővárosba. Közülük – Franciaország kivételével – valamennyi küldő ország esetében növekedett a fővárosi szálláshelyekre érkező vendégek száma, a legnagyobb növekedést (19%) az Egyesült Államok esetében mérték. A külföldi vendégforgalom 97%-át a szállodák bonyolították le, ahol az

átlagos tartózkodási idő 2,4 éjszaka volt. A külföldi szállodai vendégek 28%-a ötcsillagos, 47%-a négycsillagos, 24%-a pedig háromcsillagos szállodát választott tartózkodási helyül.

2010-ben 379 ezer belföldi vendég szállt meg a főváros kereskedelmi szálláshelyein, 1,1%-kal több, mint egy évvel korábban. Az általuk eltöltött 808 ezer vendégéjszaka 3,6%-kal növekedett az előző év azonos időszakához képest. (Országosan a belföldi vendégek száma 0,5%-kal csökkent, az általuk eltöltött vendégéjszakáké pedig 1,6%-kal növekedett.) A belföldi vendégek 85%-a szállodát vett igénybe, átlagosan 2,0 éjszakára. A szállodák közül a három- és négycsillagos besorolásúak voltak a legnépszerűbbek, melyeket a szállodában időző belföldi vendégek egyaránt mintegy négytizede választott.

Foglalkoztatottság, keresetek

A KSH reprezentatív munkaerő-felmérése alapján 2010. IV. negyedévében Budapesten 803 ezer fő volt jelen a munkaerőpiacon, a 15–74 éves népesség 60%-a. A foglalkoztatottak száma az utolsó negyedévben 732 ezer, a munkanélkülieké 71 ezer fő volt, éves átlagban 731 ezer, illetve 73 ezer fő. 2010-ben a foglalkoztatottak száma 1,5%-kal volt kevesebb, a munkanélkülieké pedig 49%-kal volt több a 2009. évinél. A foglalkoztatási arány 1,3 százalékpontos csökkenése mellett (54,7%), a munkanélküliségi ráta 2,9 százalékponttal, 9,1%-ra emelkedett. A foglalkoztatási arány a fővárosban továbbra is jóval nagyobb, a munkanélküliségi ráta pedig kisebb, mint országosan (49,2, illetve 11,2%).

2010-ben a legalább 5 főt foglalkoztató budapesti székhelyű vállalkozásoknál, valamint költségvetési szerveknél és nonprofit szervezeteknél átlagosan 944 ezren álltak alkalmazásban, ami 0,3%-kal kevesebb, mint az előző év azonos időszakában. A fizikai foglalkozásúak létszáma 0,2%-kal emelkedett, míg a szellemieké 0,6%-kal csökkent.

3. tábla

Az alkalmazásban állók számának és keresetének alakulása főbb gazdasági áganként, 2010. I–IV. negyedév

Gazdasági ág	Alkalmazásban álló		Havi bruttó átlagkereset	Havi nettó átlagkereset
	megoszlás, %	előző év azonos időszaka = 100,0		
Összesen	100,0	99,7	100,9	106,9
Ebből:				
ipar	13,7	95,1	105,4	109,9
kereskedelem	12,3	97,4	106,0	109,5
szállítás és raktározás	11,8	96,5	102,6	109,5
információ és kommunikáció	5,6	102,4	100,3	105,2
pénzügyi szolgáltatás	5,9	95,1	102,0	106,4
tudományos és műszaki tevékenység	5,4	104,4	101,9	106,8
adminisztratív szolgáltatás	7,5	117,5	96,4	102,1
közigazgatás	13,2	100,8	96,1	105,1
oktatás	6,7	103,3	99,2	108,4
egészségügyi szolgáltatás	6,2	95,0	98,9	106,4

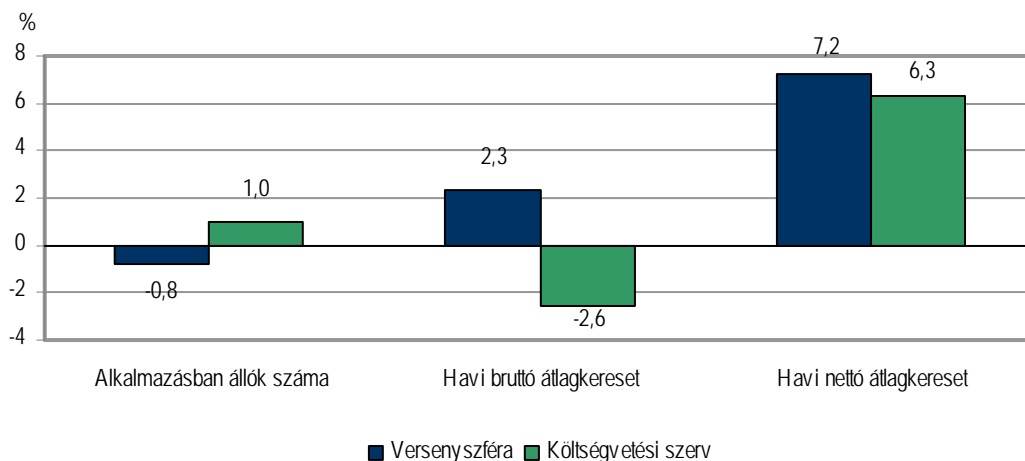
A vizsgált időszakban a fővárosban a nagyobb részarányt képviselő gazdasági ágaknál a közigazgatás kivételével csökkent az alkalmazásban állók száma. A legnagyobb foglalkoztatónak számító iparban mintegy 4,9%-kal dolgoztak kevesebben az előző évhez képest. A többi, létszámcsökkenést mutató gazdasági ágban 2,6 és 5% közötti mérséklődés valósult meg 2010-ben. Az előző évhez képest többen dolgoztak az adminisztratív szolgáltatás

(18%-kal), az információ és kommunikáció (2,4%-kal), a közigazgatás (0,8%-kal), a tudományos és műszaki tevékenység (4,4%-kal), valamint az oktatás (3,3%-kal) területén.

Az alkalmazásban állók héttizedének munkát adó versenyszféra létszáma a 2009. évihez képest 0,8%-kal csökkent, míg a költségvetési szerveknél egyszázalékos növekedés volt.

7. ábra

**Az alkalmazásban állók számának és átlagkeresetének változása, 2010. I–IV. negyedév
(előző év azonos időszakához képest)**



A megfigyelt szervezeteknél alkalmazásban állók havi bruttó átlagkeresete 2010-ben 261 300 forint volt, 0,9%-kal több a 2009. évinél. A keresetnövekedés mértéke valamelyest elmaradt az országos átlagtól. A szellemi munkakörben foglalkoztatottak havonta átlagosan bruttó 328 000, a fizikai foglalkozásúak 156 700 forintot kerestek, a keresetnövekedés mértéke 0,6, illetve 2,5% volt állománycsoportonként.

A versenyszférában alkalmazásban állók havi bruttó átlagkeresete a vizsgált időszakban 269 600 forint volt, 2,3%-kal több, mint az előző évben. A költségvetés területén a bruttó átlagkereset 2,6%-kal, 245 700 forintra csökkent.

A havi nettó átlagkereset egy év alatt 6,9%-kal, 162 500 forintra emelkedett. A versenyszférában ennél 2900 forinttal magasabb, a költségvetési szerveknél viszont 4500 forinttal alacsonyabb volt a nettó kereset. A reálkeresetek – a fogyasztói árak 4,9%-os növekedését figyelembe véve – az országgal egyezően – átlagosan 1,9%-kal haladták meg az 2009. évit, döntően a személyijövedelemadó-szabályok változásának köszönhetően.

A nemzetgazdasági szintű átlagos havi munkajövedelem 279 300 forintra emelkedett, egy százalékkal meghaladva az előző évi szintet. A munkajövedelmen belül az egyéb munkajövedelem aránya átlagosan 6,4%-ot tett ki.

A Foglalkoztatási és Szociális Hivataltól származó adatok alapján a 2010. decemberi zárónapon 47 771 álláskeresőt tartottak nyilván, 11%-kal többet, mint az előző év azonos időpontjában. Az állást kereső pályakezdekők száma 2503 volt, ami az egy évvel korábbihoz képest 122%-os emelkedést jelent. Az elhelyezkedési lehetőségek bővültek és továbbra is kedvezőbbek Budapesten, mint az ország más területein. A fővárosban 1750 bejelentett betöltetlen álláshely volt, egy álláshelyre 27 álláskereső jutott, míg az országban átlagosan 50. Álláskeresési járadékot 16 009, álláskeresési segélyt 6281, míg rendelkezésre állási támogatást 7981 fő kapott. A foglalkoztatottság bővülését szolgáló foglalkoztatáspolitikai programokban – képzések, bér- és járulékjellegű támogatások, közhasznú foglalkoztatás stb. – 2010 decemberében 2251 álláskereső vett részt.

Népesség, népmozgalom

2010-ben a természetes népmozgalmi események egyenlegeként a főváros lakónépessége az országra jellemzőnél kisebb mértékben fogyott: kevésbé csökkent a születésszám és a halálozások száma is valamelyest kevesebb volt az egy évvel korábbinál. Az országoshoz hasonlóan tovább csökkent a házasságkötések száma.

Budapesten 2010-ben 16 450 gyermek született, 3,8%-kal kevesebb, mint 2009-ben. Az időszak folyamán 21 900-an haltak meg, az egy évvel korábbinál 95 személlyel kevesebben. A születések és halálozások egyenlegeként a természetes népességfogyás 5450 fő volt, ez 11%-kal haladta meg a 2009. évit. (Országosan a természetes fogyás 40 100 fő volt, 18%-kal több, mint az előző évben.)

A belföldi és a nemzetközi vándorlás figyelembevételével a főváros becsült lélekszáma 2011. január 1-jén 1 millió 736 ezer fő volt, 0,8%-kal több az egy évvel korábbinál.

Budapesten az év folyamán 7670 házasságot kötöttek, 3,0%-kal kevesebbet, mint 2009-ben.

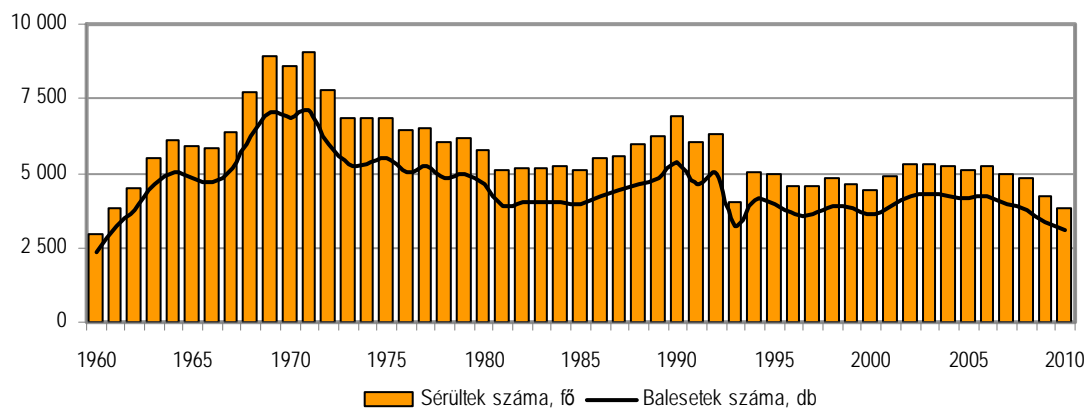
Közúti közlekedési balesetek

Budapesten 2010-ben mind a személy sérüléssel járó közúti közlekedési balesetek, mind pedig a balesetet szenvedett személyek száma csökkent az egy évvel korábbihoz képest. A baleseti esetszámban és a sérültek számában megfigyelhető mérséklődés megfelelt az országos tendenciának, de kismértékben elmaradt attól. A fővárosban bekövetkezett balesetek száma 8,2%-kal, a sérülteké 8,8%-kal mérséklődött.

A fővárosban 2010 során az előzetes adatok alapján 3087 baleset történt. Ennél kevesebb – 2379 – balesetet utoljára 1960-ban regisztráltak. Ezt követően 1993-ban volt még egy mélypont, de ekkor is a most mértéknél 3,9%-kal több baleset történt.

8. ábra

A személy sérüléssel járó közúti közlekedési balesetek és sérültek, 1960–2010

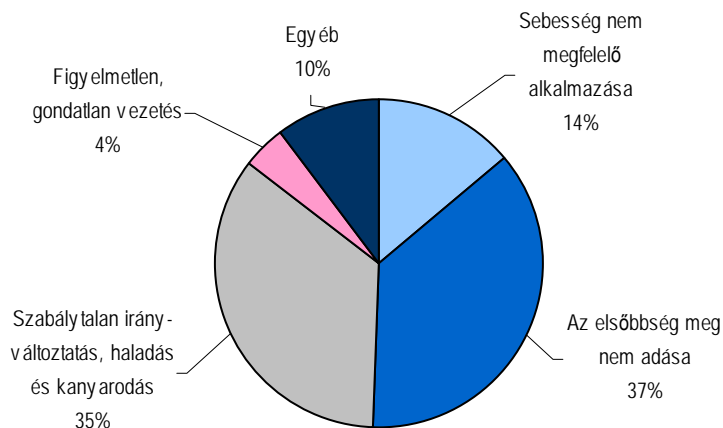


2010-ben 2348 könnyű, 676 súlyos sérüléssel és 63 halálos kimenetelű baleset következett be. A könnyű és a súlyos sérüléssel járó balesetek száma csökkent, a halálos kimenetellel járó közlekedési baleseteké ellenben 19%-kal nőtt az egy évvel korábbihoz képest. Ez utóbbi – országos tendenciával ellentétben – folyamat részben azzal magyarázható, hogy egy évvel korábban nagyon alacsony volt a bázisérték. Ittas vezetés miatt 173 baleset történt, 48-cal kevesebb, mint egy évvel korábban. A főváros közútjain bekövetkezett balesetek 85%-át a járművezetők, 14%-át a gyalogosok okozták, a fennmaradó esetekben az utasok hibája, a járművek műszaki állapota, illetve pályahiba volt a baleset oka. A járművezetők hibája miatt bekövetkezett balesetek során a leginkább az elsőbbség megadásáról feledkeztek meg a

vezetők. Ezt a szabálytalan irányváltoztatás, haladás és kanyarodás, majd a sebesség helytelen alkalmazása követte.

9. ábra

A járművezetők hibájából bekövetkezett személysérüléssel közúti közlekedési balesetek megoszlása, 2010. I–IV. negyedév



A sérültek száma egy év alatt 368 fővel 3835-re csökkent. A mérséklődés a könnyű és a súlyos sérültek számának csökkenéséből adódott, az elhunytak száma nőtt. Annak ellenére, hogy a balesetet szenvedett személyek megoszlása a sérülések súlyossága szerint rosszabbodott, a fővárosi 1,7%-os halálozási arány az országos átlag felét tette ki. A főváros alacsonyabb arányszáma a belterületi jelleggel függ össze, de kismértékben még a magyarországi lakott területen belül történt balesetek mortalitási rátájától (2,0%) is elmarad. A budapesti sérültek közül 3053-an könnyű, 715-en súlyos sérülést szenvedtek, 67-en életüket veszítették.

Táblázatok

Összehasonlító adatok (megye – régió – ország)

2010. I–IV. negyedév

Megnevezés	Budapest	Pest megye	Közép-Magyarország	Ország
Lakónépesség				
Népesség száma, ezer fő ^{a)}	1 736	1 238	2 974	9 986
Népesség indexe	100,8	100,7	100,8	99,7
Ipar				
Termelés volumenindexe ^{b)}	110,1	114,0	111,4	110,7
Egy lakosra jutó termelési érték ^{b)} , ezer Ft	1 996,7	1 484,0	1 783,2	2 044,4
Termelés volumenindexe ^{c)}	107,4	108,9	107,7	111,2
Értékesítés volumenindexe ^{c)}	102,4	110,2	103,6	108,3
Ezen belül: belföldi	92,9	114,5	95,2	98,2
export	119,5	107,0	116,7	116,3
Értékesítésből az export aránya, %	41,9	55,7	44,1	60,0
Építőipar				
Építőipari termelés volumenindexe ^{d)}	81,0	91,8	83,2	91,1
Egy lakosra jutó termelési érték, ^{d)} ezer Ft	263,8	107,6	198,8	121,5
Turizmus				
Vendégek száma, ezer	2 495,9	347,7	2 843,6	7 304,0
Vendégek számának indexe	106,3	105,2	106,2	101,9
Vendégéjszakák száma, ezer	5 853,9	659,4	6 513,3	19 030,7
Vendégéjszakák számának indexe	104,6	101,9	104,3	101,5
Regisztrált vállalkozások^{e)}				
Regisztrált vállalkozások száma	385 861	174 782	560 643	1 644 484
Regisztrált vállalkozások számának indexe	103,5	105,3	104,1	103,3
1000 lakosra jutó vállalkozás	222	141	189	165
Beruházás				
Teljesítményérték, millió Ft	1 250 399	276 688	1 527 087	3 046 671
Egy lakosra jutó teljesítményérték, ezer Ft	723,2	224,2	515,4	304,7
Gazdasági aktivitás^{f)}				
Aktivitási arány, %	60,0	57,1	58,8	55,5
Foglalkoztatási arány, %	54,7	52,3	53,7	49,5
Munkanélküliségi ráta, %	8,8	8,3	8,6	10,8
Alkalmazásban állók száma és keresete^{g)}				
Alkalmazásban állók				
száma, ezer fő	943,9	258,4	1 202,3	2 701,8
számának indexe	99,7	104,0	100,6	101,5
havi bruttó átlagkeresete, Ft	261 272	182 654	244 723	202 576
havi bruttó átlagkeresetének indexe	100,9	102,5	101,0	101,4
havi nettó átlagkeresete, Ft	162 479	122 168	153 994	132 628
havi nettó átlagkeresetének indexe	106,9	107,2	106,8	106,9
Lakásépítés				
Épített lakás	6 186	4 690	10 876	20 823
Épített lakások indexe	59,6	64,2	61,5	65,1
Tízezer lakosra jutó épített lakások száma	35,8	38,0	36,7	20,8

a) 2011. január 1-jén.– b) A 4 főnél többet foglalkoztató szervezetek telephely szerinti adatai.– c) A 49 főnél többet foglalkoztató szervezetek székhely szerinti adatai.– d) A 4 főnél többet foglalkoztató szervezetek székhely szerinti adatai.– e) Az országos adatok a külföldön működőkkel együtt.– f) A KSH munkaerő-felmérése alapján, IV. negyedévi adatok.– g) A 4 főnél többet foglalkoztató vállalkozások, létszámhatártól függetlenül a költségvetési szervek és a kijelölt nonprofit szervezetek székhely szerinti adatai.

Index: előző év azonos időszaka (időpontja) = 100,0.

Gazdasági-társadalmi jelzőszámok I., 2010

Megnevezés	Budapesten				Országosan, I–IV. n. év
	I. n. év	I. félév	I–III. n. év	I–IV. n. év	
Ipari termelés értéke ^{a)} , millió Ft	816 045	1 649 437	2 500 816	3 452 279	20 444 149
előző év azonos időszaka = 100,0	106,5	109,1	111,5	110,1	110,7
Ipari termelés értéke ^{b)} , millió Ft	1 149 324	2 348 580	3 591 882	4 963 213	18 664 223
előző év azonos időszaka = 100,0	105,1	107,0	108,0	107,4	111,2
Ipari értékesítés ^{b)} , millió Ft	1 722 739	3 323 387	4 964 270	6 954 099	21 512 440
előző év azonos időszaka = 100,0	94,0	99,5	102,2	102,4	108,3
Ezen belül: belföldi értékesítés, millió Ft	1 069 602	1 975 678	2 887 065	4 043 366	8 611 165
előző év azonos időszaka = 100,0	81,7	87,7	92,0	92,9	98,2
export, millió Ft	653 137	1 347 709	2 077 205	2 910 732	12 901 275
előző év azonos időszaka = 100,0	124,9	123,7	121,0	119,5	116,3
Építőipari termelés értéke ^{c)} , millió Ft	79 263	194 996	318 960	456 072	1 215 279
előző év azonos időszaka = 100,0	75,3	76,1	77,6	81,0	91,1
Épített lakások száma	1 509	2 596	4 323	6 186	20 823
előző év azonos időszaka = 100,0	79,7	62,4	69,0	59,6	65,1
Megszűnt lakások száma	145	280	435	543	2 549
előző év azonos időszaka = 100,0	44,1	39,8	40,7	33,4	61,6
Kiadott lakásépítési engedélyek száma	2 271	3 754	5 274	6 528	17 353
előző év azonos időszaka = 100,0	109,2	90,3	88,0	86,6	61,1
Élveszületések száma	4 220	8 218	12 350	16 450	90 350
előző év azonos időszaka = 100,0	100,8	96,7	95,3	96,2	93,7
Halálozások száma	5 481	10 742	16 115	21 900	130 450
előző év azonos időszaka = 100,0	90,1	95,7	98,6	99,6	100,0
Természetes szaporodás, fogyás (–)	–1 261	–2 524	–3 765	–5 450	–40 100
előző év azonos időszaka = 100,0	66,4	92,4	111,3	111,3	118,0
A kereskedelmi szálláshelyek vendégéjszakáinak száma	969 378	2 571 758	4 509 749	5 853 942	19 030 734
előző év azonos időszaka = 100,0	105,0	105,1	104,6	104,6	101,5
Ebből: külföldiek	807 276	2 210 927	3 919 330	5 045 559	9 358 373
előző év azonos időszaka = 100,0	106,4	105,9	105,1	104,8	101,4
Beruházások teljesítményértéke, millió Ft	197 973	511 629	813 396	1 250 399	3 046 671
Alkalmazásban állók száma ^{d)}	936 557	939 881	942 109	943 908	2 701 772
előző év azonos időszaka = 100,0	97,2	98,4	99,3	99,7	101,5
Alkalmazásban állók havi bruttó átlagkeresete ^{d)} , Ft	264 852	263 590	259 944	261 272	202 576
előző év azonos időszaka = 100,0	105,2	102,8	102,5	100,9	101,4
Alkalmazásban állók havi nettó átlagkeresete ^{d)} , Ft	164 329	163 634	161 853	162 479	132 628
előző év azonos időszaka = 100,0	112,0	109,9	108,7	106,9	106,9
Alkalmazásban állók átlagos havi munkajövedelme ^{d)} , Ft	279 829	281 327	277 099	279 279	215 896
előző év azonos időszaka = 100,0	104,1	102,6	102,3	101,0	101,4

a) A 4 főnél többet foglalkoztató szervezetek telephely szerinti adatai, az indexek összehasonlító áron.– b) A 49 főnél többet foglalkoztató szervezetek székhely szerinti adatai, az indexek összehasonlító áron.– c) A 4 főnél többet foglalkoztató szervezetek székhely szerinti adatai, az indexek összehasonlító áron.– d) A 4 főnél többet foglalkoztató vállalkozások, létszámhatártól függetlenül a költségvetési szervek és a kijelölt nonprofit szervezetek székhely szerinti adatai.

Gazdasági-társadalmi jelzőszámok II., 2010

Megnevezés	Budapesten				Országosan, IV. n. év
	I. n. év	II. n. év	III. n. év	IV. n. év	
Foglalkoztatottak száma ^{a)} , ezer fő	730,2	729,7	730,4	731,5	3 804,3
előző év azonos időszaka = 100,0	97,6	98,0	99,2	99,0	100,6
Munkanélküliek száma ^{a)} , ezer fő	73,5	71,0	77,6	70,9	462,1
előző év azonos időszaka = 100,0	177,6	155,6	149,5	122,7	104,5
Gazdaságilag inaktív népesség száma ^{a)} , ezer fő	526,8	535,1	529,5	535,7	3 416,9
előző év azonos időszaka = 100,0	98,4	99,9	98,8	101,4	98,8
Munkanélküliségi ráta ^{a)} , %	9,2	8,9	9,6	8,8	10,8
Nyilvántartott álláskeresők száma az időszak végén	47 856	46 011	46 055	47 771	591 278
előző év azonos időpontja = 100,0	149,2	125,7	114,1	110,7	97,8
Álláskeresői járadékban részesültek száma az időszak végén	20 065	18 306	16 378	16 009	115 838
előző év azonos időpontja = 100,0	142,0	107,4	88,8	80,9	74,5
Álláskeresői segélyben részesültek száma az időszak végén	6 054	5 961	5 824	6 281	77 324
előző év azonos időpontja = 100,0	164,6	165,1	143,2	117,2	105,6
Rendelkezésre állási támogatásban részesültek száma az időszak végén ^{b)}	5 911	6 314	7 075	7 981	181 714
előző év azonos időpontja = 100,0	150,2	136,2	140,5	156,8	108,3

a) A KSH munkaerő-felmérése alapján.– b) Rendszeres szociális segélyben részesültekkel együtt.

További információk, adatok (linkek):

[Részletes megyei adatok](#)

[stADAT-táblák](#)

[Módszertan](#)

Elérhetőségek:

Felelős szerkesztő: Szabó István főosztályvezető

További információ: Vida Judit

Telefon: (+36-1) 345-1293, Judit.Vida@ksh.hu

[Információs szolgálat](#), telefon: (+36-1) 345-6789