



Statisztikai tájékoztató Borsod-Abaúj-Zemplén megye, 2010/4

Tartalom

Összefoglaló	2
Mezőgazdaság	2
Ipar	3
Építőipar	5
Idegenforgalom	7
Gazdasági szervezetek	8
Beruházás	10
Áralakulás	11
Népmozgalom	12
Foglalkoztatottság, keresetek, munkaerő-piaci folyamatok	13
Lakásépítés	15
Közúti közlekedési balesetek	16
Táblázatok	17

További információk, adatok (linkek)

Elérhetőségek

Összefoglaló

2010-ben Észak-Magyarországon a főbb kalászos gabonák betakarított területe – a zab kivételével – csökkent, míg a kukoricáé egytizeddel nőtt az egy évvel korábbihoz képest. Borsod-Abaúj-Zemplén megyében az ipari termelés – az országotól nagyobb mértékben – emelkedett, a belföldi értékesítés az előző évvel azonos szinten maradt, míg az export jelentősen bővült. Az építőipar teljesítménye a megyében emelkedett, míg országosan visszaesett. A kereskedelmi szálláshelyeken mind a belföldi, mind a külföldi vendégek, vendégéjszakák száma csökkent. A regisztrált gazdasági szervezetek száma 2,2%-kal, 81 ezerre gyarapodott. A beruházások teljesítményértéke folyó áron 15%-kal nőtt. A mezőgazdasági termékek árai jelentősen, 16,8%-kal meghaladták az egy évvel korábbit, az ipari termelői árak 4,5; az építőipar árai 1,1%-kal növekedtek. A fogyasztóiár-emelkedés 4,9%-os volt. A természetes népmozgalmi folyamatok hatásaként a megye népességcsökkenése 26%-kal magasabb, mint az előző évben. Az alkalmazásban állók száma 5,3%-kal bővült, ezen belül a versenyszférában mérsékeltebb, 1,8%-os, a költségvetési szervezeteknél 6,5%-os növekedést figyelhattunk meg. A teljes munkaidőben alkalmazásban állók nettó keresete 6,1%-kal, az inflációt is figyelembe véve a nettó keresetek reálértéke 1,1%-kal emelkedett. 2010. december végén 4,6%-kal kevesebb álláskeresőt tartottak nyilván, mint egy évvel korábban. Az épített lakások száma negyedével, az új építési engedélyeké 38%-kal esett vissza az előző évhez képest.

Mezőgazdaság

Észak-Magyarországon a növényi kultúrák terméseredményeit jelentősen befolyásolta a rendkívül csapadékos időjárás és a régiót érintő, nagy károkat okozó árvíz.

2010-ben az előzetes adatok szerint a főbb kalászos gabonák betakarított területe – a zab kivételével – csökkent az előző évhez képest: a búzáé és az árpáé egyaránt 12; a rozsé 17%-kal. Búzát 119 ezer; őszi és tavaszi árpát összesen 37,5 ezer hektáron arattak. A régió meghatározó gabonanövénye a kukorica, melynek betakarított területe (50,1 ezer hektár) egytizeddel több, mint egy évvel korábban. A többi fontosabb őszi betakarítású növény közül a lucernaszéna (14,2 ezer hektár) területe bővült, a napraforgóé (77,4 ezer hektár), a repcemagé (42 ezer hektár) és a burgonyáé (1 ezer hektár) mérséklődött, a cukorrépa termelése pedig az EU cukorkvóta-csökkentése miatt tovább apadt, így már a 100 hektárt sem érte el.

A növénytermesztési ágazat terméseredményei a kedvezőtlen időjárás miatt 2010-ben tovább romlottak. Búzából és árpából is a 2009. évi termésnél 13%-kal kevesebb, előbbiből 418,4 ezer tonna, utóbbiból 110,9 ezer tonna került a raktárakba, míg rozsából az előző évi termés 56%-a realizálódott. Zabból 6%-kal nagyobb mennyiséget, 17 ezer tonnát takarítottak be. Kukoricából 277,9 ezer tonna (18%-kal több) termett, de a többi fontosabb növénykultúránál termésmennyiség csökkenés tapasztalható. A legnagyobb kiesés a cukorrépánál mutatkozott, melyből 4 ezer tonnát takarítottak be, szemben az előző évi 7,5 ezer tonnával.

A régiós termésátlagok 2010-ben – a kukorica kivételével – elmaradtak az előző évitől. A kukorica termésátlaga 5540 kg/hektár, 7%-kal több mint egy évvel korábban. A legnagyobb átlaghozam csökkenést a cukorrépánál figyelhattunk meg.

A 2010. december 1-jei állatszámítás adatai alapján Észak-Magyarországon mind a szarvasmarha-állomány, mind a sertésállomány, de a juhállomány és a tyúkfélék is csökkentek az előző év azonos időpontjához képest. A tehének száma Borsod-Abaúj-Zemplénben és Nógrádban stagnált, míg Heves megyében visszaesett. A mezőgazdasági vállalkozások a régióban továbbra is 12 ezer anyakocát tartottak. A juhek esetében az anyaállomány a régió minden megyéjében kisebb, mint egy évvel korábban. A régió tojóállománya összességében mérséklődött, gyarapodás Heves megyében mutatkozott, a bővülés a megye tyúkállományára is igaz.

1. tábla

Állatállomány 2010. december 1-jén

(ezer darab)

Megnevezés	Borsod-Abaúj-Zemplén	Heves	Nógrád	Észak-Magyarország
	megye			
Szarvasmarha	38	9	12	59
Ebből: tehén	19	4	8	31
Sertés	85	44	22	152
Ebből: anyakoca	6	4	1	12
Juh	56	16	16	88
Ebből: anyajuh	44	11	11	66
Tyúkféle	1 916	492	259	2 666
Ebből: tojó	774	342	140	1 256

Ipar

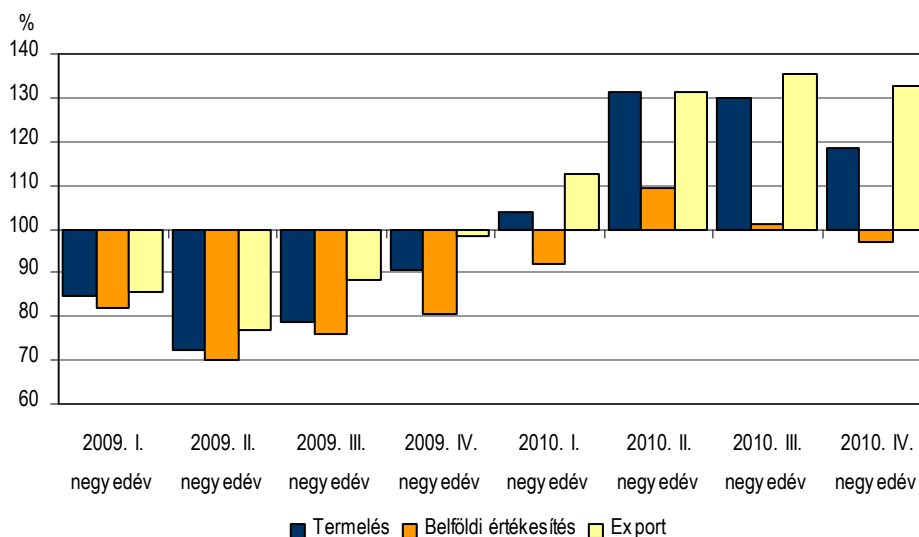
Borsod-Abaúj-Zemplén megyében az ipari termelés értéke már a válságot megelőzően, 2007-ben is kismértékű visszaesést mutatott. A recesszió hatásaként 2008-ban még kevésbé, 2009-ben már jelentősen csökkent a termelés volumene. Ez a kedvezőtlen tendencia 2010-ben már megtört, a megye egyik legfontosabb gazdasági ága folyamatosan magára talált. 2010 első negyedévében még szerény, a második, a harmadik és a negyedik negyedévben már jelentős növekedést tapasztalhattunk.

A megyében működő 4 főnél többet foglalkoztató ipari vállalkozások 2010-ben 1649 milliárd forint termelési értéket állítottak elő, mely – összehasonlítva áron – 16%-kal haladta meg az előző évi alacsony bázist (a teljesítmény országosan 11%-kal emelkedett). A megye az ország ipari termelésnek 8,1%-át adta. Minden régióban növekedést figyelhettünk meg, de a legjelentősebb emelkedés (18%) Észak-Magyarországot, míg a legszerényebb Közép-Dunántúlt (4,6%) jellemezte. Borsod-Abaúj-Zemplén erős ipari jellegét az is mutatja, hogy az egy lakosra jutó termelési érték 2393 ezer forintot tett ki, mely nemcsak a régiós (2028 ezer forint), hanem a hazai átlagot (2044 ezer forint) is meghaladta.

A megyei székhelyű, 49 főnél nagyobb létszámmal működő szervezetek közel 1367 milliárd forint termelési értéket produkáltak 2010-ben, ezzel több mint kéttizeddel múlták felül egy évvel korábbi teljesítményüket (országosan az ebbe a körbe tartozó szervezeteknél szerényebb, 11%-os gyarapodást regisztráltak). A növekedés hajtóereje 2010-ben az export volt, mely 28%-kal magasabb az előző évinél, így ellensúlyozni tudta az akkori 13%-os visszaesést. A belföldi eladások némileg elmaradtak a 2009. évitől. Az országos adatokkal összehasonlítva a megyei adatok mindkét értékesítési relációban kedvezőbben alakultak.

A megyei ipari termelés közel nyolctizedét a legalább 250 főt foglalkoztató nagyvállalkozások adták, melyek volumene 17%-kal, az 50-249 fő közötti közepes vállalkozásoké még erőteljesebben, 35%-kal emelkedett.

**Az ipari termelés és értékesítés volumenének alakulása
(előző év azonos időszaka = 100,0)**



Az ipar fő ágai közül az energiaipar teljesítménye 2,7; a feldolgozóiparé összességében 23%-kal bővült. A feldolgozóipar ágazatainak többségében fellendülést tapasztalhattunk. A megye iparában meghatározó – a termelés 42%-át előállító – a vegyi anyag termék gyártás, melynek teljesítménye az egy évvel korábbi csökkenést követően ez évben már 13%-os növekedést produkált, mindkét irányú értékesítésének 12%-os gyarapodása mellett.

A gépiparon belül a számítógép, elektronikai, optikai termék gyártása egyre meghatározóbb szerepet tölt be a megye gazdaságában, melynek kibocsátása négytizeddel, exportja 45%-kal bővült, a kis részarányt képviselő belföldi eladása viszont 68%-kal csökkent. A megyei gépipar másik jelentős ágazata a járműgyártás, melynek termelése 59%-kal, külpiazi eladása 61,5%-kal, a belföldi értékesítése pedig 28,5%-kal gyarapodott.

Országosan a fémalapanyag és fémfeldolgozási termék gyártás növekedést produkált, Borsod-Abaúj-Zemplénben azonban továbbra sem tudott lendületet venni. A termelés 3,7%-kal esett vissza, az értékesítés mind külföldön, mind belföldön mérséklődött, már az előző évi alacsony szinthez képest is.

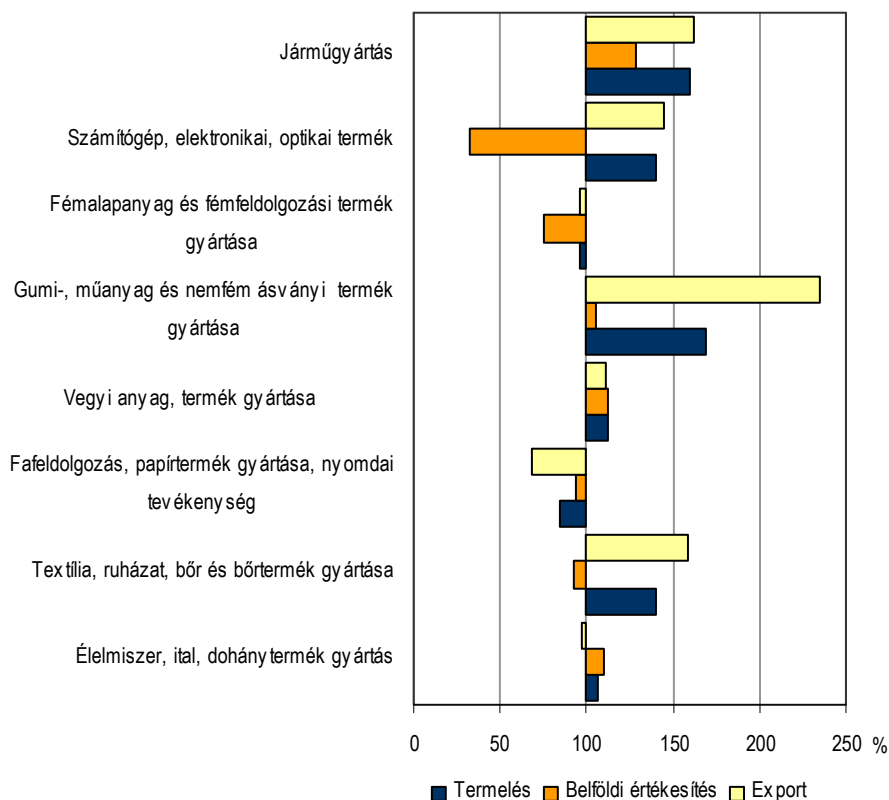
A korábban visszaesést mutató élelmiszeripar termelése a hazai keresletnövekedés következtében 2010-ben 6,9%-kal gyarapodott.

A gumi-, műanyag és nemfém ásványi termék gyártás ágazat teljesítménye közel héttizeddel bővült, elsősorban a külpiazi értékesítés jelentős – közel 1,4-szeres – emelkedésének hatására, de hazai eladása is felülmúlta az előző évit (szakágazatai közül a műanyag csomagoló eszközgyártás termelési volumene közel hatszorosára gyarapodott).

A textilipar termelése négytizeddel, az exportja 58%-kal növekedett, míg a belföldi eladása 7,5%-kal mérséklődött.

A fafeldolgozás, papírtermék gyártása, nyomdai tevékenység ágazat produktuma hazai átlagban gyarapodott, ezzel ellentétben a megyében 15%-kal csökkent. Az egyéb feldolgozóiparban 53%-os növekedést figyelhattunk meg.

A megyében az ipari ágazatok többségében az export a meghatározó, az összes értékesítés 64%-át (országosan hattizedét) a kivitel tette ki. Az export aránya a számítógép, elektronikai, optikai termék gyártása (98%), valamint a járműgyártás ágazatban (92%) a legmagasabb, ezzel szemben az élelmiszeriparban és az egyéb feldolgozóiparban (12-12%) a legalacsonyabb.

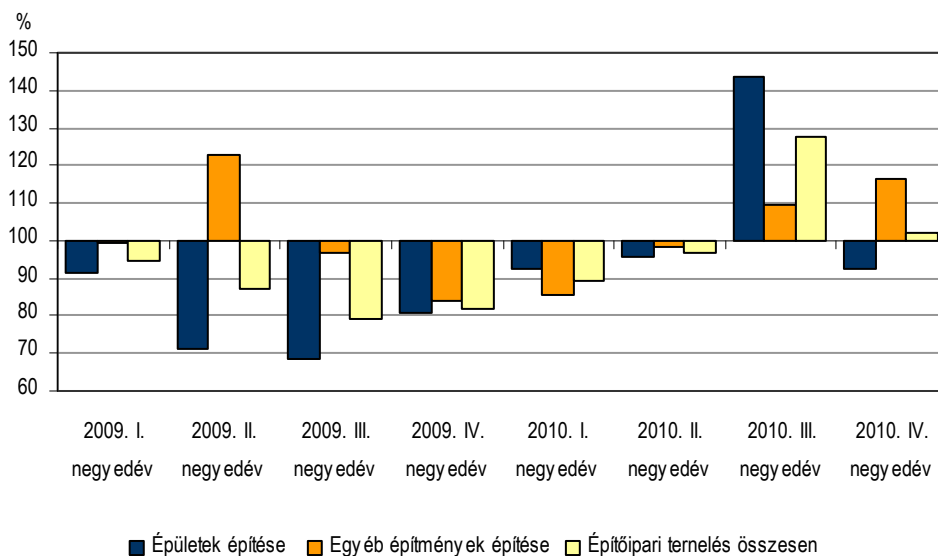
**A főbb feldolgozóipari ágazatok termelésének és értékesítésének alakulása, 2010
(előző év = 100,0)**


A megfigyelt ipari vállalkozások körében 2010-ben a termelés növekedését az alkalmazásban állók számának 5,5%-os emelkedése kísérte. A létszám a számítógép, elektronikai, optikai termék gyártása, az egyéb feldolgozóipar, valamint a járműgyártás ágakban jelentősen (56,6-41,5%) növekedett, a vegyi anyag, termék gyártásnál az előző évi szinten maradt, a többi ágazatban csökkent. Az egy alkalmazásban állóra jutó termelés az iparban 14%-kal javult. Számottevően emelkedett a termelékenység a gumi-, műanyag és nemfém ásványi termékek gyártása (83%-kal) ágazatban, és a textiliparban (54,5%-kal).

Építőipar

Az építőipar teljesítményének visszaesése 2010-ben megállt a megyében. A 4 főnél többet foglalkoztató Borsod-Abaúj-Zemplén megyei székhelyű építőipari vállalkozások termelésének volumene ugyan az év első felében még mérséklődést, de a harmadik negyedévben jelentős, a negyedik negyedévben szerényebb bővülést mutatott, melynek hatására 2010-ben 5,2%-os emelkedést lehetett megfigyelni (országosan – összehasonlítva áron – 8,9%-os csökkenést regisztráltak). A régió másik két megyéjében, Hevesben és Nógrádban is kedvezőtlenebbül alakult a termelés 2009-hez képest.

**Az építőipari termelés alakulása
(előző év azonos időszaka = 100,0)**



A megfigyelt szervezetek 53,3 milliárd forint értékű munkát végeztek el. Építményfőcsoportok szerint a termelési érték nagyobb hányadát (57%-át) kitevő épületek építése összehasonlító áron 5,8%-kal; míg az egyéb építmények építése 4,4%-kal emelkedett. Egy lakosra 77,3 ezer forint termelési érték jutott, az országos 64%-a.

Az építőipar három ágazata közül a termelési érték legnagyobb hányadát, 42%-át a speciális szaképítés, négytizedét az épületek építése, 18%-át az egyéb építmények építése adta. Nőtt a speciális szaképítés és az épületek építése ágazat termelési értéke, viszont csökkent az egyéb építményeké.

2. tábla

Az építőipari termelés alakulása ágazatok szerint, 2010

Ágazat	Az építőipari termelés		
	millió forint	megoszlása, %	előző év = 100,0 ^{a)} , %
Épületek építése	21 289	40,0	103,6
Egyéb építmény építése	9 394	17,6	78,1
Speciális szaképítés	22 582	42,4	124,9
Összesen	53 265	100,0	105,2

a) Összehasonlító áron.

Létszám-kategóriánként vizsgálva a termelési érték 43%-át a 10-49 főt foglalkoztató, négytizedét az 50 főt és azt meghaladó szervezetek, 17%-át az 5-9 fővel működők adták. A termelés az 5-9 fő közötti szervezeteknél 14; a 10-49 fő közöttiekénél 4,1%-kal csökkent, míg a 49 főt meghaladó létszám-kategóriában 31%-kal nőtt.

A Borsod-Abaúj-Zemplén megyei építőipari vállalkozások 2010-ben összehasonlító áron 3,2%-kal, ezen belül az épületek építésére 2,6%-kal, míg az egyéb építmények építésére 4%-kal nagyobb összegű munkára kötöttek szerződéseket, mint az előző évben.

Idegenforgalom

Magyarországon 2010-ben a vendégek és a vendégéjszakák száma közel azonos mértékben emelkedett az egy évvel korábbihoz képest (1,9; illetve 1,5%). Az országos tendenciával ellentétesen alakult a megye idegenforgalma, ahol 7,7; illetve 7,8%-os visszaesés történt. Borsod-Abaúj-Zemplén megye idegenforgalmának csökkenése mellett az országos vendégforgalomból és vendégéjszakából való részesedése is mérséklődött a 2009. évhez viszonyítva (4,2%-ról 3,8%-ra valamint a 3,7%-ról 3,4%-ra).

A 2010. év során a megye kereskedelmi szálláshelyein 281 ezer vendég 642 ezer vendégéjszakára szállt meg, átlagosan 2,3 vendégéjszakát tölthettek itt el. Mind a vendégek, mind a vendégéjszakák egyötöde külföldi volt, mely egytizeddel, illetve 16%-kal esett vissza az előző évhez képest.

3. tábla

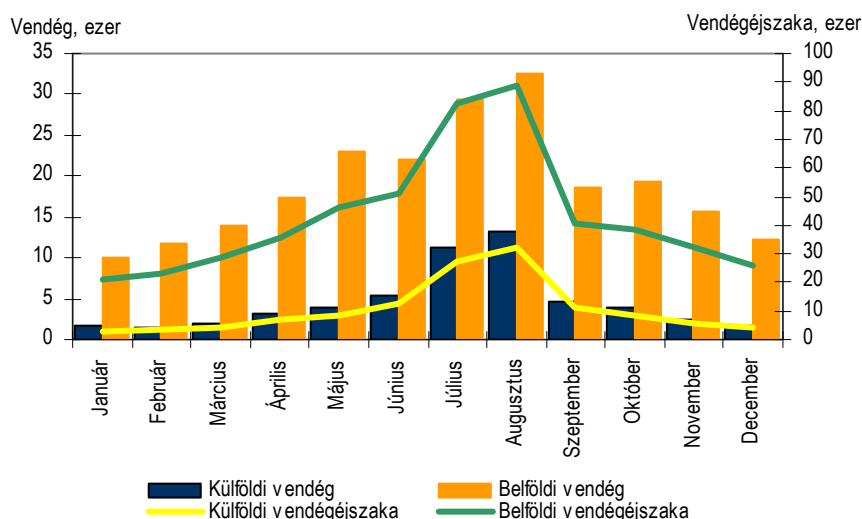
A kereskedelmi szálláshelyek vendégforgalma szállástípusok szerint, 2010

Típus	Vendégek száma	A 2009. év %-ában	Vendégéjszakák száma	A 2009. év %-ában
Szálloda	133 518	103,0	289 766	106,0
Panzió	60 317	84,8	133 321	83,4
Turistaszállás	25 943	82,2	62 949	82,8
Ifjúsági szálló	21 314	90,5	53 084	85,4
Üdülőház	22 056	82,2	59 586	85,1
Kemping	17 517	82,3	43 354	78,4
Összesen	280 665	92,3	642 060	92,2

A vendégek többségét kitevő, a megye turisztikai keresletét meghatározó belföldi vendégkör 7,1; míg vendégéjszakáik 5,5%-kal maradtak el a 2009. évitől. Valamennyi szállástípusban csökkent a vendégek és a vendégéjszakák száma, kivéve a szállodákat, ahol az előbbieknél 3; az utóbbiak 6%-kal bővültek. A vendégek 48%-a továbbra is a szállodákat, 21%-a a panziókat részesítette előnyben, miközben az utóbbinál 15%-os volt a vendégforgalom visszaesés. A vendégéjszakák tekintetében is jelentős az elmaradás az egy évvel korábbihoz képest, a legjelentősebb csökkenés a kempingeknél következett be.

4. ábra

A kereskedelmi szálláshelyeken a vendégforgalom havonkénti alakulása, 2010

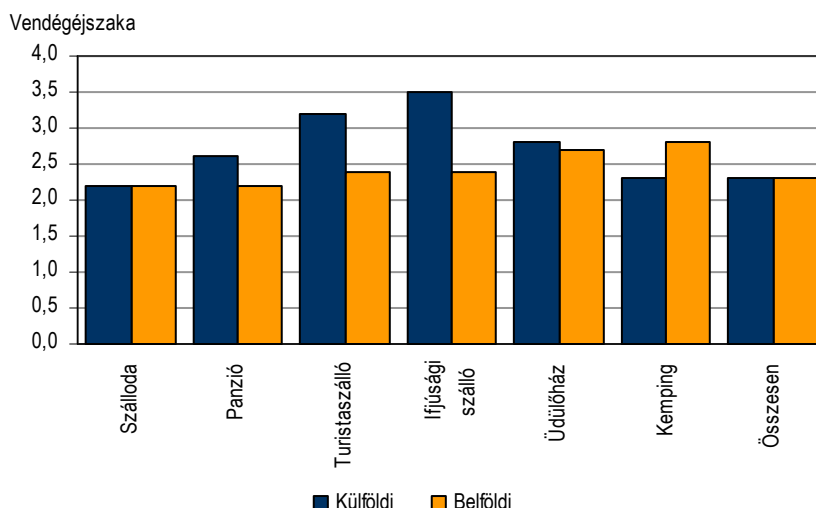


2010-ben az előidényre a vendégek 19; a főidényre 31; az utóidényre pedig 17%-a érkezett. A külföldiek 45%-a a főszezonban látogatott megyénkbe. Az augusztusi legmagasabb belföldi és külföldi vendégforgalom szeptemberre 57; illetve 35%-ra esett vissza.

2010-ben a megye kereskedelmi szálláshelyeire látogató külföldiek és belföldiek egyaránt 2,3 vendégéjszakát töltek el, mely így azonosan alakult az átlagos tartózkodási idővel, ami 2001 óta változatlanul 2,3 vendégéjszaka. Míg a belföldieknél 1,7%-os emelkedést, addig a külföldieknél 6,7%-os csökkenést figyelhettünk meg, de összességében nem történt változás az előző évhez képest. A külföldiek az ifjúsági szállókban (3,5 vendégéjszaka), a belföldiek a kempingekben (2,8 vendégéjszaka) tartózkodtak a leghosszabb ideig.

5. ábra

Az átlagos tartózkodási idő szállástípusonként, 2010



A külföldi vendégek 94%-a Európából érkezett. Az Európai Unió országaiból 46,8 ezer vendég foglalt szállást a megye kereskedelmi szálláshelyein, akik összességében 109,9 ezer, átlagosan pedig 2,3 vendégéjszakát töltek el. Az EU tagországainak vendégei jelentették a külföldi vendégek 85; a vendégéjszakák 86%-át. A külföldiek 28%-a Lengyelországból, 18%-a Szlovákiából, egytizedük Németországból látogatott a megyébe és a vendégéjszakákból is ezen országok részesedése emelhető ki.

A megyében 2010 decemberben 139 kereskedelmi szálláshely fogadott el üdülési csekket. A beváltott üdülési csekkek értéke 2010-ben 1,1 milliárd forintot tett ki, mely 5,8%-kal elmaradt az előző évitől. A belföldi vendégek a bruttó szállásdíjak 44,5%-át egyenlítették ki ily módon, ez 6,3%-kal alacsonyabb, mint 2009-ben.

A kereskedelmi szálláshelyeken bruttó 5,8 milliárd forint árbevétel keletkezett, melyből bruttó 3,3 milliárd forintot a szállásdíjakból realizáltak, ez az előző évvel azonos. A szállásdíjakból származó bevételek 67%-át a szállodák, 18%-át pedig a panziók adták, 23%-a a külföldi vendégektől származott. A kereskedelmi szálláshelyeken a vendéglátás bevétele 1,7 milliárd forintot tett ki, mely 14%-kal esett vissza az előző évhez képest.

Egy vendégéjszaka a megyei szálláshelyeken átlagosan 5139 forintba került, ami 7,1%-kal több, mint egy évvel korábban. Ezen belül a külföldiek esetében 21,6%-kal, a belföldieknél 3,5%-kal emelkedett a szállásdíjak vendégéjszakánkénti ára. Átlagot meghaladóan a kempingekben és a turistaszállókban nőtt az egy vendégéjszakára jutó szállásdíj.

Gazdasági szervezetek

Borsod-Abaúj-Zemplén megyében a 2010. év végén 80,8 ezer gazdasági szervezetet tartottak nyilván, ez 2,2%-kal haladta meg az egy évvel korábbit. (A megyéhez hasonló irányú változás következett be országosan is, ahol 3,3%-kal több gazdasági szervezetet regisztráltak,

így számuk meghaladta az 1,7 milliót.) Hazánk gazdasági szervezeteinek 4,6%-át a megyében jegyezték be.

A megyében a regisztrált gazdasági szervezetek döntő többségét, 92%-át a vállalkozások tették ki, a fennmaradó részt pedig a költségvetési és társadalombiztosítási, a nonprofit, valamint az MRP szervezetek jelentették. Országosan és a megyében is emelkedett a vállalkozások száma, leginkább a társas vállalkozásoké. A 2009. év végéhez képest legerőteljesebben a költségvetési és társadalombiztosítási szervek nőttek mind a megyében (20%), mind országosan (16%). Mérsékelten bővültek a nonprofit szervezetek, országosan 1,6%-kal, míg Borsod-Abaúj-Zemplén megyében 1%-kal.

4. tábla

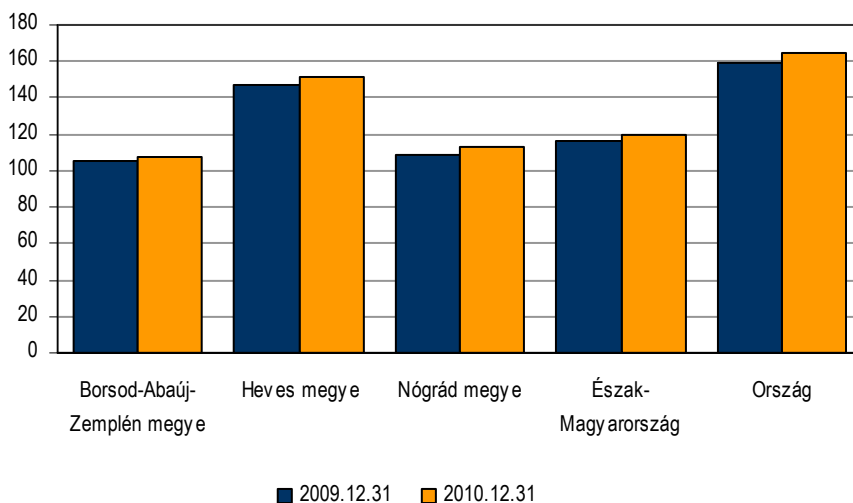
A regisztrált gazdasági szervezetek száma, 2010. december 31.

Megnevezés	Borsod-Abaúj-Zemplén megye	A 2009. december 31. %-ában	Országos	A 2009. december 31. %-ában
Társas vállalkozás	23 765	102,8	600 726	103,6
Egyéni vállalkozás	50 351	101,7	1 043 758	103,1
Vállalkozások összesen	74 116	102,0	1 644 484	103,3
Költségvetési és társadalombiztosítási szervezet	1 381	120,1	15 485	116,2
Nonprofit szervezet	5 288	101,0	81 614	101,6
MRP-szervezet	6	100,0	79	73,8
Összesen	80 791	102,2	1 741 662	103,3

A vállalkozások közel egyharmadát kitevő társas vállalkozások száma 2,8%-kal, a 68%-os részt képviselő egyéni vállalkozásoké pedig 1,7%-kal emelkedett. A regisztrált 23,8 ezer társas vállalkozás többsége, 53%-a korlátolt felelősségű, 36%-a betéti társaságként került bejegyzésre. Az előbbieké egytizeddel nőtt, míg az utóbbiaké 6,2%-kal csökkent az egy évvel korábbi időponthoz képest. E két gazdálkodási formában regisztrálták a társas vállalkozások több mint 88%-át. Gazdasági áganként vizsgálva a társas vállalkozások – a 2009. évhez viszonyítva – az egészségügyi szolgáltatás kivételével valamennyi gazdasági ágban bővültek, leginkább a pénzügyi szolgáltatás területén, 12%-kal. A legtöbb társas vállalkozást továbbra is a kereskedelemben (5296) tartottak nyilván.

A 2010. év végén regisztrált 50,4 ezer egyéni vállalkozás 41%-a rendelkezett vállalkozói igazolvánnyal, mely 3,9%-kal haladta meg a 2009. évit. Az egyéni vállalkozói tevékenységet 31%-ban főfoglalkozásként, 44%-ban mellékfoglalkozásként tartották nyilván, 26%-uk pedig nyugdíjas volt. A nyugdíj melletti egyéni vállalkozók száma mérséklődött, ugyanakkor a mellékfoglalkozásként vállalkozóké 3%-kal, a főfoglalkozású vállalkozóké pedig 1,8%-kal emelkedett az előző év azonos időpontjához képest. Főtevékenység alapján vizsgálva a legtöbb egyéni vállalkozás a mezőgazdaságban (20 116) került regisztrálásra, számuk 1,4%-kal nőtt. Ezt követte az ingatlanügyletek (6115), a kereskedelem (3989), valamint a tudományos és műszaki tevékenység (3708).

Ezer lakosra jutó vállalkozások száma

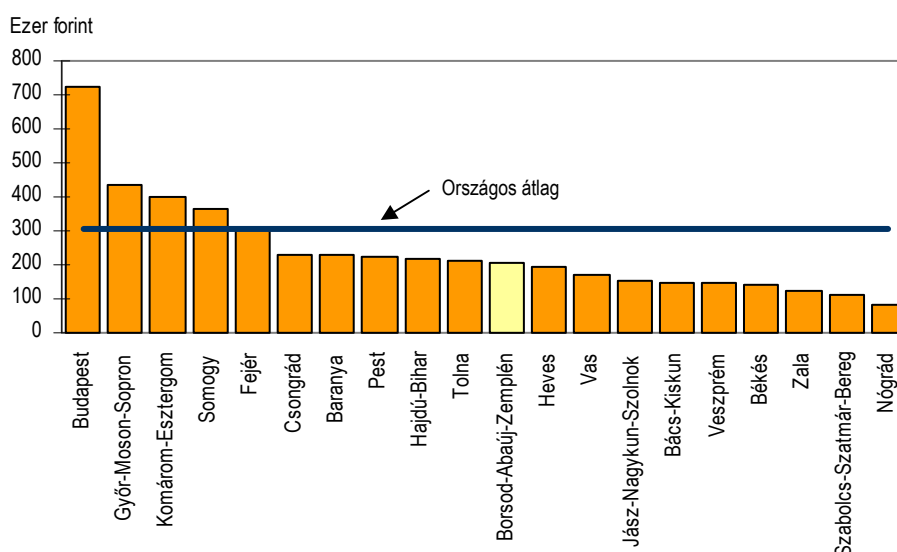


Az 1000 lakosra jutó regisztrált vállalkozások száma a régió belül Borsod-Abaúj-Zemplén megyében a legalacsonyabb (108), illetve Hevesben a legmagasabb (152). Országosan a vállalkozói aktivitást jellemző mutató 165, melytől a régió átlaga 45-tel alacsonyabb.

Beruházás

Borsod-Abaúj-Zemplénben 2010-ben élénkült a beruházási hajlandóság, a megfigyelt megyei székhelyű gazdasági szervezetek 140,8 milliárd forint értékű fejlesztést hajtottak végre, folyó áron számolva 15%-kal többet, mint az előző évben (országosan 3,7%-os csökkenést lehetett megfigyelni). A megyében az investálásokra fordított összeg az országos 4,6%-a. Az egy lakosra jutó beruházások összege a megyében 204,4 ezer forintot tett ki, ami – a növekedés ellenére is – a hazai átlag kétharmada. E mutató alapján 2010-ben a főváros és a megyék rangsorában Borsod-Abaúj-Zemplén a 11. helyet foglalta el.

Egy lakosra jutó beruházás összege, 2010



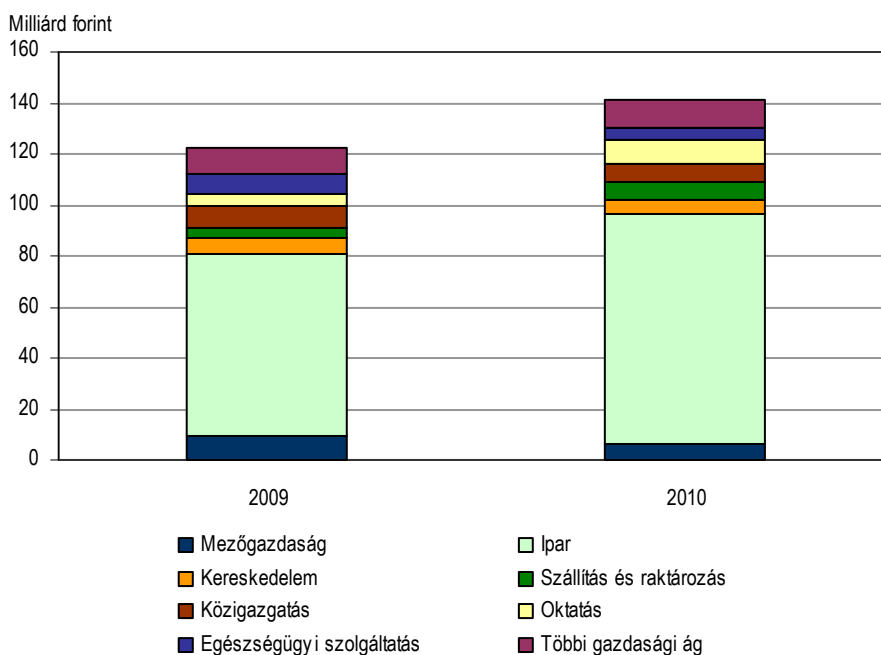
A termelő ágak közül 2009-hez képest a mezőgazdaságban csökkentek, az iparban és az építőiparban pedig növekedtek az investálások. A szolgáltató ágak közül emelkedést a

szállítás és raktározás, az információ kommunikáció, az ingatlanügyletek, az adminisztratív szolgáltatás, az oktatás, valamint az egyéb szolgáltatás területén, a többi ágban csökkenést figyelhattunk meg.

Az összes beruházás 64%-a az iparban valósult meg (egy évvel korábban 58%-a), ezen belül a vegyiparban és a gépiparban fordították a legnagyobb összegeket korszerűsítésekre, fejlesztésekre. Az ipart az oktatás (6,3%), a közigazgatás (5,4%), a szállítás és raktározás (5%) követte.

8. ábra

A beruházások értéke gazdasági áganként



Míg az épületekre, egyéb építményekre, valamint az importból származó gépekre, berendezésekre, járművekre 15; illetve 33%-kal nagyobb, addig a belföldi beszerzésű gépekre, berendezésekre, járművekre 2%-kal kisebb fejlesztési összegeket fordítottak 2009-hez képest.

2010-ben az összes beruházás legnagyobb hányadát az épületek és egyéb építmények építése tette ki (40%), ezt követte az importból (33%), majd a belföldről származó gépek, berendezések beszerzése (26%). Országosan az építési beruházások aránya magasabb (52%) a megyeinél, viszont mind az importból, mind a belföldről származó gépeké, berendezéseké, járművéké alacsonyabb annál.

Áralakulás

Az ipari termelői árak 2010. évben átlagosan 4,5%-kal, az exportértékesítés 1,9%-kal, a belföldi értékesítés 7,3%-kal emelkedett az előző évhez képest. A feldolgozóiparban árnövekedés (3,1%) következett be, főleg a kősztyártás, kőolaj-feldolgozás (25,7%), a vegyi anyag-, termék gyártás (15,2%), a kohászat és a fémfeldolgozás (9,2%), valamint a villamos berendezés gyártás (3,7%) területén. A textil- és bőriparban (1,7%), a fa-, papír-, és nyomdaiparban (1,6%), az élelmiszeriparban (1,3%), a járműgyártásban (0,7%), valamint a számítógép, elektronikai, optikai termékek gyártásában (0,6%) árcsökkenés figyelhető meg. Az ipari átlagot meghaladó volt az emelkedés a villamosenergia-, gáz-, gőzellátás, légkondicionálás (8,7%-kal) területén.

Az építőipar termelői árai 2010-ben 1,1%-kal haladták meg az előző évit. A speciális szaképítés ágazat 1,3%-kal, az egyéb építmények ágazat 1,1%-kal, az épületek építése ágazat árai 0,5%-kal növekedett.

A fogyasztói árak 4,9%-kal emelkedtek a vizsgált időszakban. Az átlaghoz képest jelentősebben nőtt az egyéb cikkek, üzemanyagok (8,8%), a szeszes italok és dohányárak (8,2%), és a háztartási energia (6,3%) ára, míg kisebb mértékű áremelkedést lehetett megfigyelni a szolgáltatások (4,3%), az élelmiszerek (3,2%) és a tartós fogyasztási cikkek (0,2%) körében. A ruházatközlési cikkek árai (0,4%-kal) viszont csökkentek az egy évvel korábbihoz képest.

A mezőgazdasági termékek termelői árai 2010-ben 16,8%-kal haladták meg az egy évvel korábbit, ezen belül a növényi termékek 27,6%-kal, az élő állatok és állati termékek árai 1,8%-kal növekedtek. A növényi termékek csoportján belül kiemelkedő volt a gyümölcsfélék (51,3%-kal); a burgonya (34,2%-kal) és a gabonafélék (32,5%-kal) termelői árainak emelkedése. Nőtt az élő állatok és állati termékeken belül a tej (13,6%), a vágómarha (8,8%) és a vágóbaromfi (1%) ára. A vizsgált időszakban a vágósertésért 6%-kal és az étkezési tyúktojásért 0,2%-kal fizettünk kevesebbet, mint 2009-ben.

Népmozgalom

Magyarországon 2010-ben 6,3%-kal kevesebb gyermek született, a halálozások száma viszont nem változott az előző évhez képest, a természetes népmozgalomból adódó fogyás azonban nagyobb mértékű volt, mint 2009-ben. A házasságkötések száma több mint 3%-kal mérséklődött.

Borsod-Abaúj-Zemplén megyében a 2010. évben 6700 gyermek jött a világra és 9900 személy hunyt el, így 6,2%-kal kevesebben születtek és 2,3%-kal többen haltak meg a 2009. évhez viszonyítva. A születések számának visszaesése és a halálozások növekedése a természetes fogyás ütemének gyorsulásához vezetett. Az ebből adódó népességcsökkenés 3200 fő, ami 26%-kal magasabb, mint egy évvel korábban.

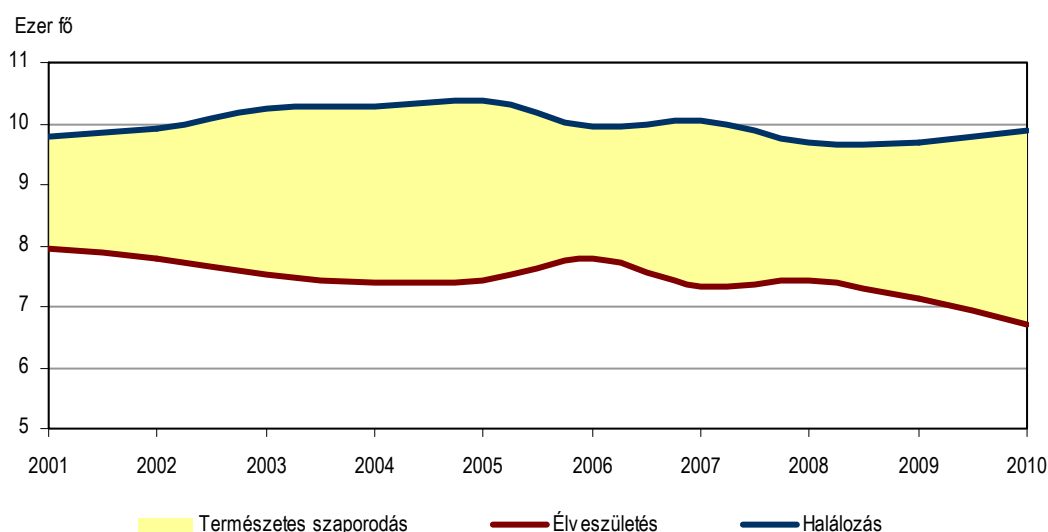
A megyében tovább mérséklődött a házasságkötések száma, a 2220 megtartott esküvő 1,4%-kal maradt el az előző évitől.

2010-ben összesen 43 csecsemőhalálozást regisztráltak Borsod-Abaúj-Zemplénben, egyharmaddal kevesebbet, mint az előző évben. Ezer élveszületésre 6,4 meghalt csecsemő jutott, ez 2,6 ezrelékponttal alacsonyabb, mint 2009-ben, de még mindig meghaladja az országos átlagot (5,3).

2011 év elején a megye becsült lélekszáma 685 ezer fő, ez 1,1%-kal kevesebb, mint egy évvel korábban.

9. ábra

A főbb népmozgalmi folyamatok alakulása



Foglalkoztatottság, keresetek, munkaerő-piaci folyamatok

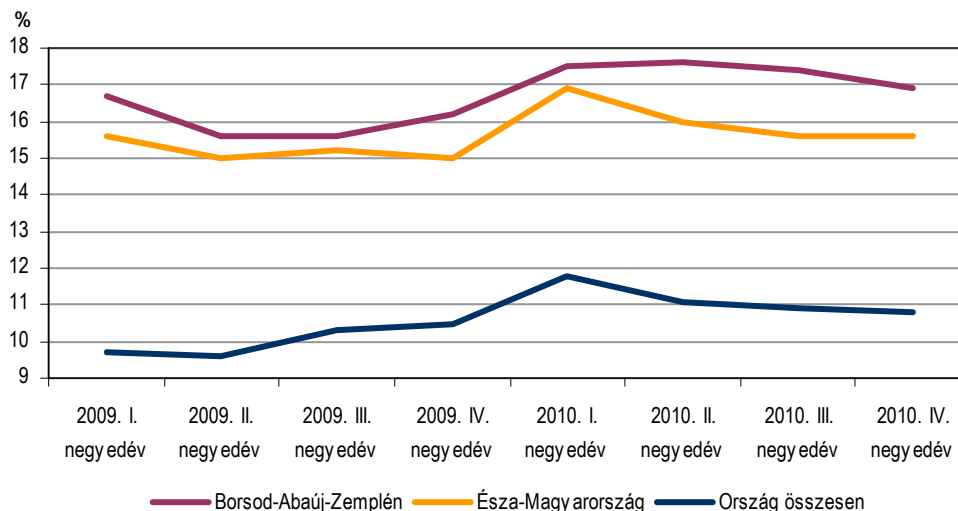
A 2008 végén kibontakozott globális gazdasági válság alapvetően meghatározta az elmúlt két év munkaerő-piaci folyamatait Magyarországon. 2009-ben a foglalkoztatottság jelentősen visszaesett, miközben a munkanélküliség számottevő mértékben emelkedett. 2010-ben mind a foglalkoztatottak száma, mind aránya a 2009. évi szinten stabilizálódott, miközben a munkanélküliek száma és aránya tovább nőtt.

A KSH lakossági munkaerő-felmérésének adatai alapján 2010. IV. negyedévében a megye 517,5 ezer fős 15-74 éves népességéből 221,1 ezer fő foglalkoztatottként, 44,8 ezer munkanélküliként jelent meg a munkaerőpiacon, az inaktívak közé így 251,6 ezer fő tartozott. A fent megnevezett korcsoportban az aktivitási arány 51,4; a foglalkoztatási arány 42,7; a munkanélküliségi ráta pedig 16,9%-ot tett ki. Az elmúlt év azonos időszakához képest a foglalkoztatási arány 0,2; a munkanélküliségi ráta és az aktivitási arány egyaránt 0,7 százalékponttal emelkedett. (Országosan a foglalkoztatási arány 49,5; a munkanélküliségi ráta pedig 10,8% volt.)

A munkaerő-piaci helyzet területi különbségei jelentősnek mondhatók. A munkanélküliségi ráta továbbra is Észak-Magyarországon a legmagasabb (15,6%) és Közép-Magyarországon a legalacsonyabb (8,6%).

10. ábra

A munkanélküliségi ráta alakulása



A megfigyelt 4 főnél többet foglalkoztató megyei székhelyű vállalkozásoknál, létszám-kategóriától függetlenül a költségvetési és társadalombiztosítási intézményeknél, valamint a kijelölt nonprofit szervezeteknél 2010-ben 137 232 fő állt alkalmazásban, 5,3%-kal több, mint az előző évben. (Országosan 1,5%-kal gyarapodott az alkalmazásban állók száma.) Ezen belül a létszám a költségvetési szerveknél 6,5%-kal, a versenyszférában 1,8%-kal bővült. (A közszférában bekövetkezett létszámnövekedés háttérében a közfoglalkoztatási formában dolgozók létszámának – 2009 II. negyedéve óta tartó – növekedése áll.)

A fizikai foglalkozásuk száma (81,1 ezer fő) 7,7%-kal, a szellemieké (56,1 ezer fő) 2%-kal emelkedett egy év alatt. Az alkalmazásban állók közül 124 ezer főt teljes munkaidőben foglalkoztattak. Az iparban 4,2%-kal, ezen belül a feldolgozóiparban 5,2%-kal több; a víz- és hulladékgazdálkodásban 0,6%-kal, az energiaiparban 2,2%-kal kevesebb munkavállalót foglalkoztattak. Az építőipar létszáma 11%-kal nőtt. A szolgáltatások területén változóan alakult a létszám, leginkább a közigazgatás (35%-kal), a művészet és szabadidő (7,3%-kal), az információ és kommunikáció területén (5,5%-kal) csökkent; az egészségügyi szolgáltatás (86%-kal), az adminisztratív szolgáltatás (27%-kal), a szállítás és raktározás (20%-kal) ágakban azonban emelkedett a foglalkoztatás.

A teljes munkaidőben foglalkoztatottak havi bruttó átlagkeresete 2010-ben 163 ezer forint volt, 1%-kal több az előző évinél. A havi bruttó átlagkereset a megyében 39 ezer forinttal maradt el az országostól. Jelentősen felülmúlták az előző évi kifizetéseket a közigazgatás; a mezőgazdaság; az egyéb szolgáltatás és a kereskedelem január-decemberi keresetei, viszont az egészségügyi szolgáltatás, a szállítás és raktározás, az ingatlanügyletek ágai elmaradtak attól. A havi bruttó átlagkeresetek a versenyszférában 4,7%-kal emelkedtek, a költségvetési szerveknél 3,5%-kal csökkentek.

5. tábla

A havi bruttó átlagkeresetek alakulása, 2010

Gazdasági ág	Borsod-Abaúj-Zemplén megye		Ország összesen	
	Ft	A 2009. év %-ában	Ft	A 2009. év %-ában
Összesen	163 464	101,0	202 576	101,4
Ebből:				
Mezőgazdaság	143 467	110,9	143 861	104,9
Ipar	194 420	104,3	207 052	105,4
Építőipar	121 016	100,8	153 003	100,5
Kereskedelem	133 197	106,8	185 695	106,0
Szállítás és raktározás	132 904	97,7	200 111	101,9
Közigazgatás	192 233	120,6	243 401	103,7
Oktatás	189 562	100,7	195 928	100,5
Egészségügyi szolgáltatás	117 536	78,9	142 337	88,3

Az alkalmazásban állók az adózás és egyéb levonások után a bruttó átlagkeresetük 69%-át, 112 ezer forintot, ezen belül a fizikai foglalkozásúak 88 ezer forintot, a szellemiek 146 ezer forintot kaptak kézhez. A havi nettó keresetek a fizikaiaknál 4,6%-kal, a szellemieknél 8,7%-kal haladták meg az előző évit. (A nettó keresetek alakulását döntően a személyijövedelemadó-szabályok változása, illetve a költségvetési szerveknél foglalkoztatottak 2010. évi eseti, nem teljes körűen érvényesíthető kereset kiegészítésének januári és márciusi kifizetése befolyásolta.)

A reálkereset – az inflációt (4,9%) is figyelembe véve – a fizikai foglalkozásúaknál 0,3%-kal csökkent, a szellemieknél 3,6%-kal nőtt. A nettó keresetek reálértéke összességében 1,1%-kal emelkedett, ezen belül a versenyszférában 3,1%-kal nőtt, a költségvetési szerveknél pedig 1,2%-kal mérséklődött.

Borsod-Abaúj-Zemplén megyében a 174 052 forintos nemzetgazdasági szintű átlagos havi munkajövedelem 1%-kal volt magasabb az előző évinél. A munkajövedelmen belül az egyéb munkajövedelem aránya átlagosan 6,1%-ot tett ki.

2010. december végén a megye munkaügyi kirendeltségei összesen 68 622 fő álláskeresőt tartottak nyilván, 4,6%-kal kevesebbet, mint az előző év végén. A megyei álláskeresők 45%-a nő, 17%-a 25 éven aluli volt. Borsod-Abaúj-Zemplén megyében a regisztrált munkanélküliek iskolai végzettség szerinti összetétele is nagyon kedvezőtlen. Az összes álláskereső 48%-a (32 867 fő) legfeljebb 8 általános iskolai végzettségű. Számuk ugyan kis mértékben, 336 fővel, 1%-kal csökkent egy év alatt, de az összes álláskeresőn belüli arányuk 1,7 százalékponttal emelkedett. Az év folyamán 8,1%-kal mérséklődött a középfokú végzettségű álláskeresők száma a megyében, 2010 december végén 33 593 fő volt a számuk, az összes álláskereső 49%-a. Közülük az érettségivel rendelkezők száma 4,8%-kal, a szakmunkás képzőben végzettké 10%-kal csökkent. A 2162 fő diplomás álláskereső az összes álláskereső 3,2%-a.

A nyilvántartott pályakezdő álláskeresők száma 2010. december végén 7340 főt tett ki a megyében, az egy évvel korábbi létszámhoz képest (országosan 3,7%-kal növekedett) 2,6%-os

csökkenést tapasztalhattunk. A 2010. december végén nyilvántartott pályakezdő álláskeresők az összes regisztrált álláskereső 11%-át reprezentálták.

Az álláskeresési ellátásokra (álláskeresési járadék, valamint segély) 2010. december végén 15 596 fő volt jogosult, az egy évvel korábbihoz képest 14%-kal esett vissza létszámuk, az összes álláskeresőkön belüli arányuk pedig 23%-ot tett ki. Az álláskeresési ellátásban részesülők többségét, 51%-át még mindig az álláskeresési járadékban részesülők alkotják, annak ellenére, hogy számuk egy év alatt 27%-kal csökkent, ellenben az álláskeresési segélyben részesülők 4,2%-kal nőtt.

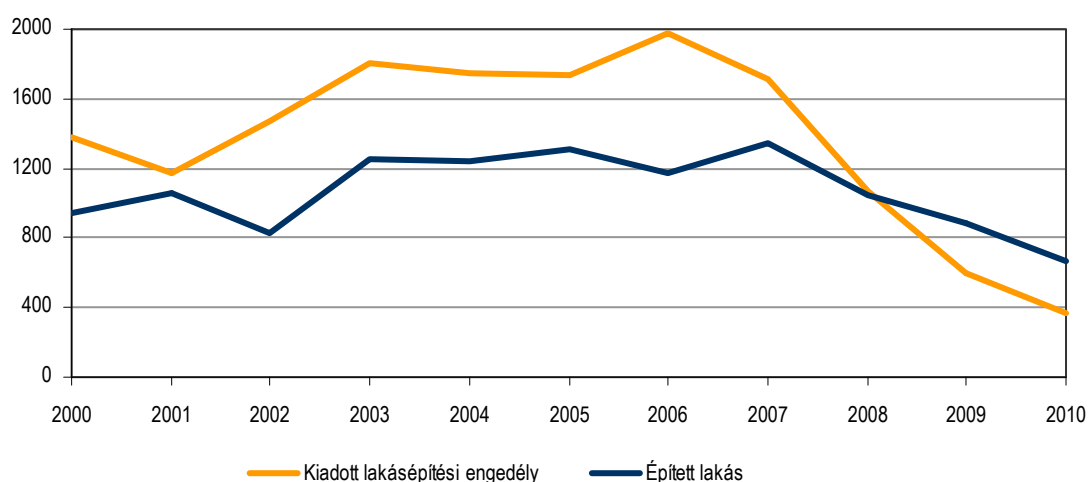
A regisztrált álláskeresők közül december végén rendelkezésre állási támogatást 30 313-an kaptak. Számuk az egy évvel korábbi létszámhoz viszonyítva 0,6%-kal mérséklődött. Az aktív foglalkoztatáspolitikai eszközökkel decemberben összesen 7036 főt támogattak.

Lakásépítés

Borsod-Abaúj-Zemplénben 2010-ben 668 lakást vettek használatba – az ezredforduló óta a legkevesebbet –, az épített lakások száma negyedével esett vissza az előző évhez képest. A kiadott új lakásépítési engedélyek (367) számának 2009-hez viszonyított 38%-os csökkenése a lakásépítési szándék további hanyatlását jelzi.

11. ábra

A kiadott lakásépítési engedélyek és az épített lakások száma



2010-ben a megyeszékhelyen egyharmaddal, a községekben több mint felével kevesebb lakás épült, növekedés csak a városokban (Miskolc nélkül) volt tapasztalható (23%). Ez utóbbi településtípusban adtak ki a legtöbb lakásra használatbavételi engedélyt (297), míg Miskolcon 199, a községekben pedig 172 lakás épült. Tízezer lakosra 9,7 épített lakás jutott, ez meghaladta a régiós átlagot (8,9), de elmaradt az országostól (20,8).

Az építetőkört tekintve továbbra is meghatározó a magánszemélyek szerepe – bár az általuk épített lakások aránya csökkent – az elkészült otthonok 57%-át természetes személyek, 43%-át vállalkozások építették, míg az önkormányzatok lakásépítési tevékenysége az 1%-ot sem érte el.

Értékesítésre és saját használatra is egyaránt kevesebb lakás készült a megyében 2010-ben, mint egy évvel korábban. Az előbbieket részesedése az összes épített lakásból közel 10 százalékponttal emelkedett, míg az utóbbiaké hasonló mértékben visszaesett. A szolgálati használatra és bérbeadás céljából történő lakásépítések visszaszorultak, a megyei lakásépítéshez viszonyított együttes arányuk 1% alatt maradt.

Borsod-Abaúj-Zemplén megyében megállt az épített lakások átlagos alapterületének a korábbi éveket jellemző emelkedése, 2010-ben az előző évi 100 m²-ről 89 m²-re mérséklődött.

Az épített lakások szobaszámát tekintve nőtt a 2 szobások, ellenben csökkent az 1, 3, valamint a 4 és többszobások száma. 2010-ben leginkább a 2, illetve a 3 szobás lakások építését részesítették előnyben.

A megyében 365 lakás szűnt meg, 29%-kal több mint az előző évben. A megszűnés legfőbb oka – a korábbi évekkal ellentétben nem az avulás – a megyét sújtó tavaszi és kora nyári árvíz volt, így a megszűnések háromnegyede elemi csapás miatt következett be.

Közúti közlekedési balesetek

Magyarországon a közúti közlekedési balesetek száma 2006-tól csökkenő tendenciát mutat. 2010-ben előzetes adatok alapján közel 9%-kal kevesebb személyes közúti közlekedési baleset fordult elő, mint egy évvel korábban.

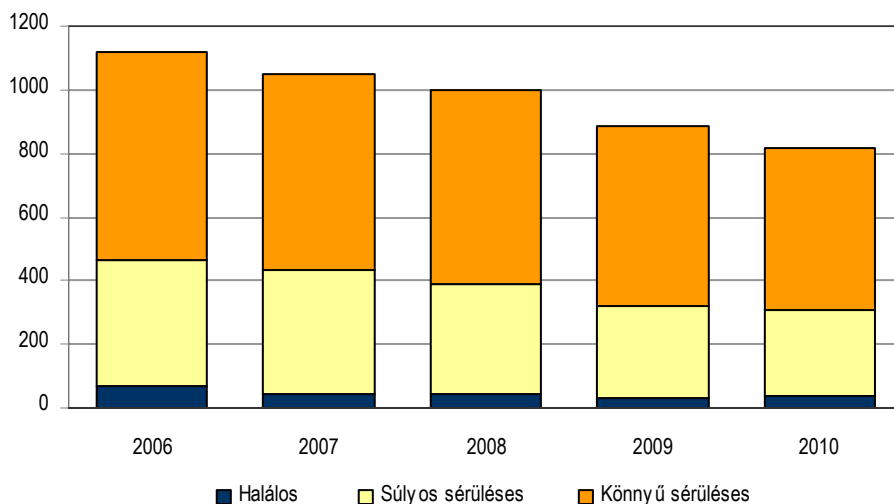
Borsod-Abaúj-Zemplén megye közútjain 2010-ben összesen 815 személyi sérüléses közúti baleset következett be, ebből 39 halállal, 269 súlyos, 507 könnyű sérüléssel járt. A súlyos sérüléses közúti közlekedési balesetek 7%-kal, a könnyű sérüléssel járó balesetek egytizeddel ritkábban fordultak elő, mint egy évvel korábban; a halálos kimenetelű balesetek esetében 18%-kal többet regisztráltak, mint az előző évben.

Az ittas járművezetők 2010-ben 130 közúti közlekedési balesetet (16%) okoztak, ami 6,5%-kal kevesebb, mint 2009-ben.

Borsod-Abaúj-Zemplén megye útjain a közúti közlekedési baleseteket előidéző leggyakoribb ok a járművezető hibájából adódott (91%): ezen belül legtöbb esetben a sebesség nem megfelelő alkalmazása (42%), az elmulasztott elsőbbségadás (19%), a szabálytalan irányváltoztatás, haladás és kanyarodás (18%), figyelmetlen, gondatlan vezetés (10%) valamint a szabálytalan előzés (5,5%) miatt következett be. A gyalogosok hibája pedig 8%-ban nevezhető meg okként.

12. ábra

A közúti közlekedési balesetek számának alakulása a baleset kimenetele szerint



2010. év során Borsod-Abaúj-Zemplén megyében 1110-en szenvedtek személyes közúti közlekedési balesetet, ebből 43 személy vesztette életét, 309-en súlyosan, 758-an pedig könnyen sérültek meg. Ez összességében 7,3%-os csökkenést eredményezett, ezen belül a meghaltak száma 2,3%-kal emelkedett, a súlyosan sérülteké 6,6; a könnyen sérülteké pedig 8%-kal visszaesett az előző évhez képest. 2010-ben 16 sérült jutott tízezer lakosra, szemben a 2009. évi 17 fővel.

Táblázatok

Összehasonlító adatok (megye – régió – ország)

2010. I-IV. negyedév

Megnevezés	Borsod- Abaúj- Zemplén	Heves	Nógrád	Észak- Magyar- ország	Ország
	megye				
Lakónépesség					
Népesség száma, ezer fő ^{a)}	685	308	202	1 195	9 986
Népesség indexe	98,9	98,9	98,6	98,8	99,7
Ipar					
Termelés volumenindexe ^{b)}	116,4	124,9	110,3	118,0	110,7
Egy lakosra jutó termelési érték ^{b)} , ezer Ft	2 393,4	2 032,9	781,7	2 028,2	2 044,4
Termelés volumenindexe ^{c)}	120,6	127,1	112,7	121,8	111,2
Értékesítés volumenindexe ^{c)}	116,0	125,6	111,7	118,1	108,3
Ezen belül: belföldi	99,6	96,6	87,2	98,5	98,2
export	128,1	143,7	117,7	131,1	116,3
Értékesítésből az export aránya, %	63,6	70,4	84,6	66,7	60,0
Építőipar					
Építőipari termelés volumenindexe ^{d)}	105,2	83,0	77,9	93,1	91,1
Egy lakosra jutó termelési érték, ^{d)} ezer Ft	77,3	127,7	32,0	82,7	121,5
Turizmus					
Vendégek száma, ezer	280,7	288,7	43,8	613,2	7 304,0
Vendégek számának indexe	92,3	100,1	97,2	96,2	101,9
Vendégéjszakák száma, ezer	642,1	664,4	103,5	1 409,9	19 030,7
Vendégéjszakák számának indexe	92,2	101,9	107,5	97,6	101,5
Regisztrált vállalkozások^{e)}					
Regisztrált vállalkozások száma	74 116	46 904	22 791	143 811	1 644 484
Regisztrált vállalkozások számának indexe	102,0	102,2	102,1	102,1	103,3
1000 lakosra jutó vállalkozás	108	152	113	120	165
Beruházás					
Teljesítményérték, millió Ft	140 800	59 463	16 200	216 463	3 046 671
Egy lakosra jutó teljesítményérték, ezer Ft	204,4	191,8	79,8	180,1	304,7
Gazdasági aktivitás^{f)}					
Aktivitási arány, %	51,4	52,7	50,0	51,5	55,5
Foglalkoztatási arány, %	42,7	46,7	41,0	43,5	49,5
Munkanélküliségi ráta, %	16,9	11,4	18,1	15,6	10,8
Alkalmazásban állók száma és keresete^{g)}					
Alkalmazásban állók					
száma, ezer fő	137,2	60,3	32,8	230,4	2 701,8
számának indexe	105,3	100,9	101,6	103,6	101,5
havi bruttó átlagkeresete, Ft	163 464	181 631	152 998	166 706	202 576
havi bruttó átlagkeresetének indexe	101,0	102,7	101,0	101,4	101,4
havi nettó átlagkeresete, Ft	112 459	122 071	107 066	114 195	132 628
havi nettó átlagkeresetének indexe	106,1	107,8	105,9	106,5	106,9
Lakásépítés					
Épített lakás	668	257	146	1 071	20 823
Épített lakások indexe	75,3	65,7	78,5	73,2	65,1
Tízezer lakosra jutó épített lakások száma	9,7	8,3	7,2	8,9	20,8

a) 2011. január 1-jén.– b) A 4 főnél többet foglalkoztató szervezetek telephely szerinti adatai.– c) A 49 főnél többet foglalkoztató szervezetek székhely szerinti adatai.– d) A 4 főnél többet foglalkoztató szervezetek székhely szerinti adatai.– e) Az országos adatok a külföldön működőkkel együtt.– f) A KSH munkaerő-felmérése alapján IV. negyedévi adatok.– g) A 4 főnél többet foglalkoztató vállalkozások, létszámhatártól függetlenül a költségvetési szervek és a kijelölt nonprofit szervezetek székhely szerinti adatai.

Index: előző év azonos időszaka (időpontja) = 100,0.

Gazdasági-társadalmi jelzőszámok I., 2010

Megnevezés	Borsod-Abaúj-Zemplén megyében				Országosan, I-IV. negyedév
	I. n. év	I. félév	I-III. n. év	I-IV. n. év	
Ipari termelés értéke ^{a)} , millió Ft	361 656	779 178	1 207 065	1 649 071	20 444 149
előző év azonos időszaka = 100,0	102,1	113,2	116,9	116,4	110,7
Ipari termelés értéke ^{b)} , millió Ft	301 323	648 767	1 004 860	1 366 547	18 664 223
előző év azonos időszaka = 100,0	104,1	117,2	121,3	120,6	111,2
Ipari értékesítés ^{b)} , millió Ft	324 577	685 462	1 057 706	1 451 067	21 512 440
előző év azonos időszaka = 100,0	103,6	112,5	115,3	116,0	108,3
Ezen belül: belföldi értékesítés, millió Ft	124 051	260 126	393 531	527 544	8 611 165
előző év azonos időszaka = 100,0	91,8	100,2	100,5	99,6	98,2
export, millió Ft	200 525	425 337	664 175	923 523	12 901 275
előző év azonos időszaka = 100,0	112,5	121,7	126,3	128,1	116,3
Építőipari termelés értéke ^{c)} , millió Ft	7 728	20 715	37 435	53 265	1 215 279
előző év azonos időszaka = 100,0	89,5	93,9	106,5	105,2	91,1
Épített lakások száma	197	278	434	668	20 823
előző év azonos időszaka = 100,0	87,9	81,0	69,4	75,3	65,1
Megszűnt lakások száma	8	25	98	365	2 549
előző év azonos időszaka = 100,0	61,5	64,1	160,7	129,4	61,6
Kiadott lakásépítési engedélyek száma	72	121	296	367	17 353
előző év azonos időszaka = 100,0	73,5	35,9	66,2	62,0	61,1
Élveszületések száma	1 672	3 227	5 029	6 700	90 350
előző év azonos időszaka = 100,0	96,0	92,5	92,6	93,8	93,7
Halálozások száma	2 562	4 882	7 284	9 900	130 450
előző év azonos időszaka = 100,0	96,8	97,8	101,0	102,3	100,0
Természetes szaporodás, fogyás (-)	-890	-1 655	-2 255	-3 200	-40 100
előző év azonos időszaka = 100,0	98,1	109,9	126,7	126,0	118,0
A kereskedelmi szálláshelyek vendégéjszakáinak száma	83 334	245 391	527 214	642 060	19 030 734
előző év azonos időszaka = 100,0	106,8	92,8	90,0	92,2	101,5
Ebből: külföldiek	10 866	39 513	110 147	128 294	9 358 373
előző év azonos időszaka = 100,0	75,9	81,9	79,5	84,0	101,4
Beruházások teljesítményértéke, millió Ft	19 796	44 620	77 529	140 800	3 046 671
Alkalmazásban állók száma ^{d)}	129 770	134 539	136 782	137 232	2 701 772
előző év azonos időszaka = 100,0	102,2	104,9	105,5	105,3	101,5
Alkalmazásban állók havi bruttó átlagkeresete ^{d)} , Ft	167 955	164 871	162 365	163 464	202 576
előző év azonos időszaka = 100,0	104,8	102,1	101,7	101,0	101,4
Alkalmazásban állók havi nettó átlagkeresete ^{d)} , Ft	115 131	113 214	111 911	112 459	132 628
előző év azonos időszaka = 100,0	110,7	108,3	107,0	106,1	106,9
Alkalmazásban állók átlagos havi munkajövedelme ^{d)} , Ft	176 012	174 614	172 442	174 052	215 896
előző év azonos időszaka = 100,0	103,7	101,6	101,5	101,0	101,4

a) A 4 főnél többet foglalkoztató szervezetek telephely szerinti adatai, az indexek összehasonlító áron.– b) A 49 főnél többet foglalkoztató szervezetek székhely szerinti adatai, az indexek összehasonlító áron.– c) A 4 főnél többet foglalkoztató szervezetek székhely szerinti adatai, az indexek összehasonlító áron.– d) A 4 főnél többet foglalkoztató vállalkozások, létszámhatártól függetlenül a költségvetési szervek és a kijelölt nonprofit szervezetek székhely szerinti adatai.

Gazdasági-társadalmi jelzőszámok II., 2010

Megnevezés	Borsod-Abaúj-Zemplén megyében				Országosan, IV. n. év
	I. n. év	II. n. év	III. n. év	IV. n. év	
Foglalkoztatottak száma ^{a)} , ezer fő	216,3	217,7	218,3	221,1	3 804,3
előző év azonos időszaka = 100,0	100,4	98,2	98,1	99,4	100,6
Munkanélküliek száma ^{a)} , ezer fő	45,8	46,5	46,0	44,8	462,1
előző év azonos időszaka = 100,0	105,8	113,4	111,4	104,4	104,5
Gazdaságilag inaktív népesség száma ^{a)} , ezer fő	260,2	256,6	254,9	251,6	3 416,9
előző év azonos időszaka = 100,0	96,6	97,3	97,7	97,6	98,8
Munkanélküliségi ráta ^{a)} , %	17,5	17,6	17,4	16,9	10,8
Nyilvántartott álláskeresők száma az időszak végén	73 714	64 816	64 057	68 622	591 278
előző év azonos időpontja = 100,0	106,3	97,9	94,0	95,4	97,8
Álláskeresési járadékban részesültek száma az időszak végén	10 993	8 080	7 266	7 992	115 838
előző év azonos időpontja = 100,0	101,0	71,0	68,5	73,3	74,5
Álláskeresési segélyben részesültek száma az időszak végén	5 682	4 253	4 980	7 604	77 324
előző év azonos időpontja = 100,0	141,9	103,3	107,7	104,2	105,6
Rendelkezésre állási támogatásban részesültek száma az időszak végén ^{b)}	31 358	28 896	27 541	30 313	181 714
előző év azonos időpontja = 100,0	92,5	107,9	99,3	99,4	108,3

a) A KSH munkaerő-felmérése alapján.– b) Rendszeres szociális segélyben részesültekkel együtt.

További információk, adatok (linkek):

[Részletes megyei adatok](#)

[stADAT-táblák](#)

[Módszertan](#)

Elérhetőségek:

Felelős szerkesztő: Zilahy Edina osztályvezető

További információ: Fejes László szerkesztő

Telefon: : (+36-46) 518-274, fejes.laszlo@ksh.hu

[Információs szolgálat](#) telefon: (+36-46) 518-254