

Statisztikai tájékoztató

Bács-Kiskun megye, 2010/4



2011. március

Tartalom

Összefoglaló	2
Mezőgazdaság	3
Ipar	4
Építőipar	5
Idegenforgalom	5
Gazdasági szervezetek	6
Beruházás	7
Népmozgalom	8
Foglalkoztatottság, munkanélküliség, keresetek	9
Lakásépítés	11
Közúti közlekedési balesetek	12
Igazságszolgáltatás	13
Táblázatok	15

További információk, adatok (linkek)

Elérhetőségek

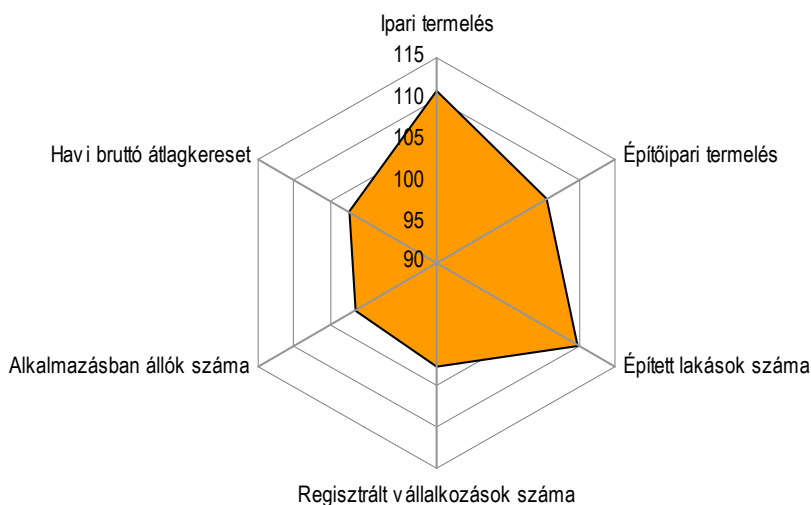
Összefoglaló

2010 a természeti csapások évének mondható. Az átlagot többszörösen meghaladó csapadék mennyisége, a heves viharok jelentős termés kiesést okoztak, a belvíz sok helyen hátráltatta a betakarítási, vetési munkák elkezdését, befejezését. A megyei székhelyű ipari vállalkozások termelése meghaladta a 471 milliárd forintot, amely így majdnem 14%-kal múlta felül a 2009. évit. Az eladások 61%-a került külföldre, volumene 22%-kal nőtt, a belföldi értékesítése pedig 4%-kal emelkedett. Az export hányada 4 százalékponttal javult. A megyei székhelyű építőipari szervezetek termelése több mint 53 milliárd forintot tett ki, ami összehasonlításként 5,4%-os emelkedést takar. Számottevő javulás az épületek építésénél következett be, az egyéb építményeknél viszont 3,5%-os csökkenés mutatkozott. A kereskedelmi szálláshelyeket 140 ezer vendég vette igénybe, ahol 335 ezer vendégéjszakát tölthettek; a forgalom kissé elmaradt a 2009. évitől. A vendégek nyolctizede belföldről érkezett. December utolsó napján a megyében 96 ezer gazdasági szervezetet tartottak nyilván, 2,7%-kal többet, mint az előző év hasonló időpontjában. Kissé módosult a nyilvántartott gazdasági szervezetek gazdálkodási forma szerinti összetétele: a társas vállalkozások aránya csökkent, az egyénié viszont növekedett. A 72 ezer egyéni vállalkozás közül a főfoglalkozásúak hányada tovább csökkent. A megyei székhelyű gazdasági szervezetek 78 milliárd forint beruházást valósítottak meg, folyó áron 5,1%-kal többet, mint az előző évben. Az anyagi-műszaki összetétel is módosult: az építési, illetve a gépberuházások aránya immár 48, illetve 49%-os.

1. ábra

A megye fontosabb mutatói, 2010

(2009 = 100,0)



A születések és halálozások negatív egyenlegéből adódóan 2700 fővel csökkent a megye népessége. A IV. negyedévben a 15–74 éves népesség 48%-át foglalkoztatták, valamivel többet, mint egy évvel korábban. A munkaügyi kirendeltségek decemberi nyilvántartásában szereplő 35,2 ezer álláskereső 4%-kal kevesebb az egy évvel korábbinál. A legalább 5 főt foglalkoztató megyei székhelyű munkáltatók az év folyamán átlagosan 106 ezer főnek nyújtottak megélhetést, egy százalékkal többnek, mint 2009-ben. A havi bruttó átlagkereset 2%-kal emelkedett, a vizsgált időszakban 158 ezer forint volt. A nettó keresetek ennél nagyobb arányban, 7%-kal emelkedtek, de a fogyasztói árak növekedésének következtében a keresetek vásárlóértéke csak 2%-kal volt magasabb. 2010-ben a megye területén 693 lakást vettek használatba, egytizeddel többet a korábbinál. A 674 újonnan kiadott építési engedély azonban kevesebb mint háromnegyede a 2009. évinek. A közúti közlekedési balesetek száma csekély mértékben emel-

kedett, a sérülések azonban súlyosabbak voltak a korábinál. Az igazságügyi szervek csaknem egyötöddel több bűncselekményt regisztráltak, melyek legnagyobb hányada mások vagyontárgyának jogtalan eltulajdonítására irányult.

Mezőgazdaság

A csapadékos, kedvezőtlen időjárás hátráltatta a betakarítási munkák elkezdését, befejezését, valamint a termés mennyiségét és minőségét is hátrányosan befolyásolta. A dél-alföldi régióban a búza betakarított területe egyhatoddal volt kisebb az egy évvel korábinál, a mennyiség pedig alig haladta meg annak nyolctizedét, így a hektáronkénti hozam is csökkent. Kukoricából egytizeddel kisebb területről 4%-kal kevesebb termést takarítottak be, így a termésátlag csaknem egytizeddel növekedett. A cukorrépa betakarított területe több mint kéttizeddel, a mennyiség 15%-kal volt alacsonyabb, mint 2009-ben, ez pedig a termésátlag közel egytizedes javulását eredményezte.

1. tábla

A fontosabb szántóföldi növények betakarítási adatai a Dél-Alföldön, 2010

Megnevezés	Betakarított terület, ezer hektár	Betakarított termésmennyiség		Termésátlag	
		ezer tonna	2009=100,0	kg/ha	2009=100,0
Búza	232,4	850,8	80,8	3 660	96,6
Kukorica	222,9	1 388,0	96,3	6 230	108,9
Cukorrépa	1,9	93,5	85,1	48 680	108,8
Napraforgó	105,5	215,7	80,5	2 040	88,3
Burgonya	7,4	155,3	79,5	20 870	101,3

A régióban a napraforgó betakarított területe egytizeddel, a termés kéttizeddel volt alacsonyabb, mint 2009-ben, ennek következtében a hektáronkénti hozam elmaradt attól. Burgonyából 14%-kal kisebb területről az előző évi mennyiség nyolctizedét takarították be, így a termésátlag kissé növekedett.

A 2010. december elsejei összeírás előzetes adatai alapján a megye **állatállományának** nagysága a fontosabb állatfélék közül a szarvasmarha és a sertés esetében meghaladta az előző év azonos időpontjában regisztráltat, a juh és a tyúkféle tekintetében viszont elmaradt attól.

2. tábla

Az állatállomány alakulása Bács-Kiskun megyében, 2010. december 1.

Megnevezés	Szarvasmarha	Sertés	Juh	Tyúkféle
Száma, ezer db	56	344	196	2 678
2009. december 1.=100,0	101,8	104,2	86,0	78,9

A szarvasmarha-állományon belül a tehének száma a 2009. decemberihez képest 7,1%-kal gyarapodott, és ezzel 30 ezerre emelkedett. Az anyakoca-állomány csökkenése is megállt, számuk 13%-kal, 26 ezerre nőtt. A juhállományon belül az anyajuhok száma jelentősen, 17,3%-kal fogyatkozott, mindössze 153 ezer állatot írtak össze. A tyúkfélék száma kevesebb lett ugyan, azonban a tojóállomány 1,5 %-kal haladta meg az egy évvel azelőttit.

2011 első két hónapjának csapadékszegény időjárása kedvezően hatott a belvizes területek nagyságára. A Bács-Kiskun megyei Kormányhivatal Földművelésügyi Igazgatóságának március 7-i tájékoztatója szerint a megye mezőgazdasági területének több mint egytizede még mindig

érintett a belvíz által, a vízzel borított területek nagysága elérte a 29 ezer, a károsan átmedvedetté pedig meghaladta a 30 ezer hektárt. A legelők közel kéttizede, a szántó csaknem egytizede használhatatlan, megközelíthetetlen; több mint 15 ezer hektár maradt vetetlen. A megye összes szőlőterületének 5,5%-a, a gyümölcsösöknek 2,8%-a áll víz alatt, illetve károsan átmedvedett területen.

Ipar

2010. évben a megyében a **négy főnél többet foglalkoztató ipari** telepek termelésének volumene az országoshoz hasonlóan, több mint egytizeddel haladta meg az egy évvel korábbit. Különösen a májusi, az augusztusi és a szeptemberi teljesítmény volt kiemelkedő. A Dél-Alföld másik két megyéjében is bővülést könyvelhettek el, a növekedés Csongrádban 6,3%-os, Békésben pedig 2,1%-os volt. A régióban a termelés értéke folyó áron megközelítette az 1491 milliárd forintot, amelynek több mint 43%-a Bács-Kiskun, 37%-a Csongrád, közel kéttizede pedig Békésből származott.

A megfigyelés körébe tartozó **megyei székhelyű 49 főnél többet foglalkoztató** ipari vállalkozások termelése meghaladta a 471 milliárd forintot, összehasonlítva áron 14%-kal nőtt 2009. évhez viszonyítva. Fellendülés – másfélszeres – a villamos berendezés gyártásban, valamint a járműgyártásban következett be, míg a gép, gépi berendezés gyártásé 7%-kal csökkent. Ennek következtében együttesen a termelési érték 36%-át kitevő gépipar termelése az egy évvel korábbihoz képest közel 37%-kal nőtt, a csaknem négytizedet képviselő élelmiszeriparé viszont csupán 0,4%-kal emelkedett az előző évhez képest.

3. tábla

A megyei székhelyű ipar termelésének, értékesítésének alakulása*, 2010

Megnevezés	Termelés	Értékesítés	Ezen belül: export	Az export	
	a 2009. évi %-ában			megoszlása, %	aránya az összes értékesítésből, %
IPAR ÖSSZESEN	114,1	114,3	122,2	100,0	61,1
Ezen belül:					
élelmiszeripar	100,4	102,6	106,7	30,2	47,4
fa-, papír- és nyomdaipar	107,8	106,4	125,6	2,9	27,1
gumi-, műanyag- és építőanyag-ipar	126,3	126,7	138,4	6,6	57,6
villamos berendezés gyártása	152,0	147,8	153,8	28,1	96,0
gép, gépi berendezés gyártása	93,1	92,9	87,8	6,8	76,1
járműgyártás	150,6	148,6	146,9	18,1	90,2

*A 49 főnél többet foglalkoztató megyei székhelyű vállalkozások adatai.

A megyei székhelyű ipar az év folyamán átlagosan 21,1 ezer főt foglalkoztatott, 3,3%-kal kevesebbet, mint egy évvel korábban. Jelentős gyarapodást a járműgyártás – kéttizedes – valamint a villamos berendezések gyártása területén – 15%-os – regisztráltak. A termelékenység – az egy alkalmazásban állóra jutó termelési érték – meghaladta a 22 millió forintot, így közel kéttizedes javulás mutatkozott a 2009. évhez viszonyítva.

2010. évben a megyei székhelyű ipar több mint 471 milliárd forintot realizált, 14%-kal többet, mint az előző évben. Az **értékesítés** 61%-a került külföldre, volumene 22%-kal nőtt, ugyanak-

kor a belföldi mérsékelten, 3,6%-kal bővült. Ennek következtében a megyei székhelyű ipar exporthányada 4 százalékponttal javult 2009. évhez képest. A külföldi eladások számottevő része, 83%-a az élelmiszeripar és a gépipar tevékenységéből származott, mindkét ágazat exportjának hányada majdnem azonos mértékben – 1,8, illetve 1,7 százalékponttal – növekedett.

Építőipar

A legalább 5 főt foglalkoztató megyei székhelyű építőipari szervezetek 2010. évi **termelése** meghaladta az 53 milliárd forintot, volumene – eltérően az országos irányzattól – 5,4%-kal nőtt az egy évvel korábbihoz viszonyítva. (Az országos index 91,1% volt.) A növekvő volumen a speciális szaképítés közel négytizedes bővülésének az eredménye a másik két ágazat csökkenése mellett.

4. tábla

Az építőipari termelés alakulása*, 2010

Létszám-kategória	Az építőipari termelés			Ágazat szerint		
	értéke, millió Ft	2009. év = 100,0	megoszlása, %	épület	egyéb épület	speciális szak-
				építés aránya, %		
49 fő feletti	25 862	120,8	48,4	44,4	23,7	31,8
10–49 fő	19 658	99,2	36,8	40,5	19,0	40,5
5–9 fő	7 924	83,8	14,8	29,4	11,1	59,5
ÖSSZESEN	53 444	105,4	100,0	40,7	20,1	39,1

*A négy főnél többet foglalkoztató szervezetek adatai.

Építményfőcsoport szerint 2009. évhez képest számottevő – egytizedet meghaladó – emelkedés az épületek építésénél következett be, az egyéb építményeknél viszont 3,5%-os csökkenés mutatkozott. Az építőipari termelés közel fele a 49 fő feletti vállalkozások tevékenységéből származott. A négytizedes részesedést közelítő 10–49 fő közöttiek termelése kissé, 0,8%-kal maradt el az előző évitől. Az 5–9 fő közötti kategóriába tartozó kivitelezők tevékenységének aránya 15%-ra mérséklődött, termelési volumenük az egy évvel azelőtti 84%-ára esett vissza

A 2010. évben kötött új szerződések értéke az előző év háromnegyedét sem érte el, különösen az új épületek építése iránt csökkent a kereslet.

Idegenforgalom

2010-ben a megye kereskedelmi szálláshelyein 140 ezer **vendég** fordult meg, akik 335 ezer **vendégéjszakát** töltöttek el, előbbi 3,0, utóbbi 1,4%-kal csökkent az előző évhez viszonyítva. A vendégek nyolctizede belföldről, kéttizede külföldről érkezett. Utóbbiak kétharmada, 21 ezer fő a megye valamelyik szállodáját választotta, ahol átlagosan 2,4 éjszakát töltöttek el. A belföldről idelátogatók fele részesítette előnyben a szállodát, egyötödük panzióban, 14%-uk üdülőházban, 11%-uk pedig kempingben szállt meg.

A külföldi vendégek átlagosan 3,1, a belföldiek pedig 2,2 éjszakára maradtak, előbbieké csaknem egytizeddel hosszabb, utóbbiaké 1,1%-kal lett rövidebb az egy évvel korábbihoz viszonyítva.

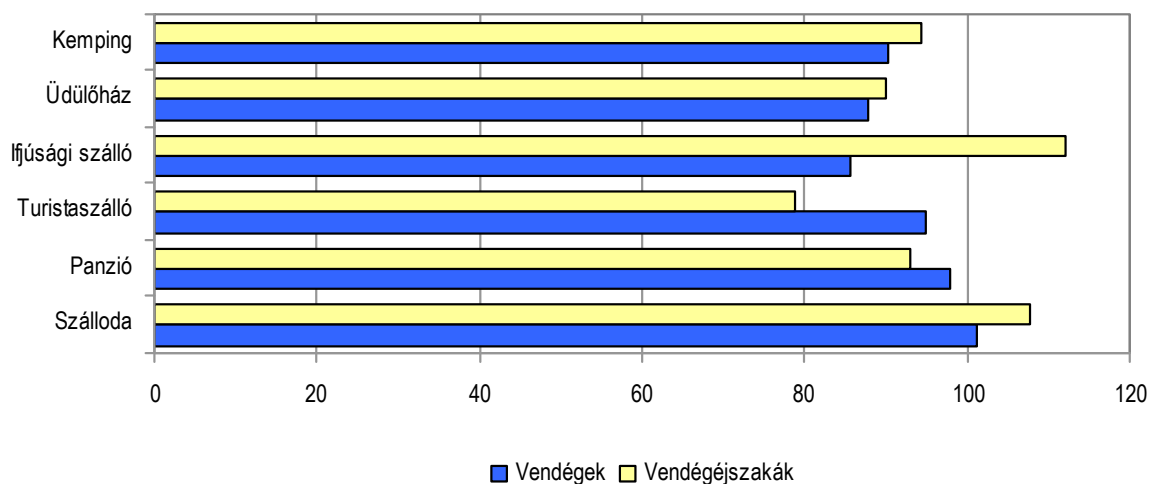
A tizenkét hónap folyamán a megye kereskedelmi szálláshelyein 3,4 milliárd forint **bruttó bevételt** realizáltak, 3,4%-kal kevesebbet, mint egy évvel korábban. Ezen belül a szállásdíj 2%-kal nőtt, a vendéglátásé viszont csaknem egytizeddel csökkent. Fizetési eszközként a megyében

52 helyen fogadtak el **üdülési csekket**, a beváltott érték megközelítette a 322 millió forintot, amely a belföldiek által fizetett bruttó szállásdíj 36,7%-át tette ki. Az üdülési csekket jelentős részét, 44%-át a megye 14 háromcsillagos szállodájában váltották be.

2. ábra

A kereskedelmi szálláshelyek főbb adatainak alakulása

(2009. év = 100,0)



Ország szerint a megyébe látogató külföldiek 37%-a Németországból érkezett, számuk 6,5%-kal nőtt 2009. évhez képest, átlagos tartózkodási idejük kissé hosszabbodott, megközelítette a 4 éjszakát. Utánuk a 12,7%-ot kitevő román állampolgárok következtek, akik átlagosan 1,8 vendégéjszakára maradtak. Az Ausztriából jövők 5,1, a Lengyelországból érkezők 4,9%-ot képviseltek, előbbieik száma 13,5, utóbbiaké 5,7%-kal alacsonyabb az egy évvel korábbinál.

A kereskedelmi szálláshelyek **szobakihasználtsága** az év során a korábbiakhoz képest javult, meghaladta a 27%-ot. Számottevő előrelépés e téren a gyógy- és a wellness-szállóknál mutatkozott, míg az üdülőházakban a mutató csupán 8,2%-ot ért el. Férőhely kihasználtság vonatkozásában mérsékeltebb, de hasonló irányú tendencia érvényesült, összességében csaknem 5%-kal nőtt 2009. évhez képest, 17,2%-ot ért el.

2010-ben Bács-Kiskun megye **határátkelőhelyein a személyforgalom** 6,1%-kal bővült, közel 130 ezer fővel többen lépték át a határt, mint egy évvel korábban. A forgalom 45%-át a belépő, 35%-át a kilépő külföldiek tették ki, számuk 9,1 illetve 2,5%-kal gyarapodott. A magyarok utazási kedve is növekedett, 3,9%-kal többen léptek ki a határon, mint 2009-ban, a belépők száma pedig 8,4%-kal volt magasabb.

A határátkelők közül a tompai részesedése az éves személyforgalomból 6,5%-kal tovább emelkedett, és immár a 77%-ot közelíti. Jelentős, egytizedes bővülés Hercegszántón, míg csökkenés (4,1%) Bácsalmáson mutatkozott, de Kelebián sem érte el az egy évvel korábbit. A kecskeméti légi közlekedés egyre népszerűbbé válik a külföldiek körében is, személyforgalma a 2010. évben egyhatoddal gyarapodott a tavalyihoz képest, ezen belül a be-, és kilépő külföldiek száma meghatszorosodott.

Gazdasági szervezetek

December utolsó napján a megyében 99 ezer gazdasági szervezetet tartottak nyilván, 2,7%-kal többet, mint 2009. év hasonló időpontjában. A társas szervezetek száma 489-cel, az egyénié 1935-tel nőtt. Előbbiekben belül a korlátolt felelősségű társaságok száma csaknem ezerrel gyarapodott, a betéti társaságoké viszont 567-tel lett kevesebb. A költségvetési szer-

vezetek száma 145-tel volt több az egy évvel korábbinál, a nonprofit szervezeteké viszont alig változott.

5. tábla

A regisztrált gazdasági szervezetek fontosabb adatai

Megnevezés	2009. december 31.		2010. december 31.		2009. december 31.=100,0
	száma	megoszlása, %	száma	megoszlása, %	
Társas vállalkozás	22 165	23,0	22 654	22,9	102,2
Ezen belül					
korlátolt felelősségű társaság	12 300	12,8	13 296	13,4	108,1
betéti társaság	8 023	8,4	7 456	7,5	92,9
Egyéni vállalkozás	70 089	72,7	72 024	72,8	102,8
Vállalkozás összesen	92 254	95,7	94 678	95,7	102,6
Költségvetési szervezet	493	0,5	638	0,6	129,4
Nonprofit szervezet	3 614	3,8	3 612	3,7	99,9
ÖSSZESEN	96 361	100,0	98 928	100,0	102,7

Az év utolsó napján nyilvántartott 72 ezer egyéni vállalkozás közül a **munkavégzés jellege** szerint a főfoglalkozásúak hányada tovább csökkent, év végén már csak 37%-ot képviselt. A mellékfoglalkozásúak aránya 0,7 százalékponttal emelkedett, immár megközelíti a 36%-ot. A nyugdíj mellett tevékenykedők hányada 0,5 százalékponttal csökkent, alig haladta meg a 27%-ot. Az évvégén az egyéni vállalkozások háromtizedének, 21,1 ezernek volt vállalkozói igazolványa, míg a többit adószámmal rendelkező magánszemélyként, vagy egyéb piaci termelést folytató őstermelőként regisztrálták.

A vizsgált időpontban a nyilvántartott az egyéni vállalkozások hattizede jelölte meg **főtevékenységként** a mezőgazdaságot, erdőgazdálkodást, halászatot, ezt követte egytizeddel az ingatlanügyletek, majd a kereskedelem, gépjárműjavítás. Ez utóbbi gazdasági ág a főtevékenysége a nyilvántartott társas vállalkozások 27,1%-ának is, a feldolgozóiparba tartozók 11,1%-ot, a szakmai, tudományos műszaki tevékenységet folytatók 10,9%-ot tettek ki, az építőipariaké is hasonló nagyságrendet képviselt.

2010. december 31-én a regisztrációban szereplő vállalkozások döntő része igen alacsony **létszámot**, 98%-uk 1–9 főt foglalkoztat, illetve nincs is alkalmazottja, 1,1%-uk 10–19 főt, 0,6%-uk 20–49 főt foglalkoztatott. Az 50–500 fő közöttiek aránya 0,3%-ot képviselt, az 500 fő feletti kategóriába kilenc vállalkozás tartozott.

Az év utolsó napján csődeljárás 5, felszámolási eljárás pedig 2,2 ezer gazdasági szervezet ellen volt folyamatban. Gazdálkodási formájukat tekintve előbbi eljárás alatt állók mind korlátolt felelősségű társaságok voltak, utóbbiak legtöbbször, mintegy 1,3 ezer szintén ebben a formában működött. Emellett jelentős volt, több mint 800 a felszámolási eljárás alatt álló betéti társaságok száma is, de 26 nonprofit szervezet is közéjük tartozott.

Beruházás

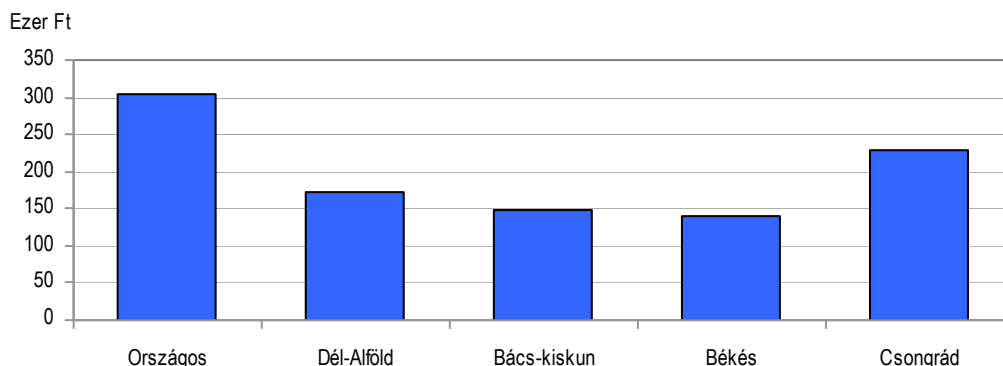
2010-ben a Dél-Alföldön fejlesztésre több mint 225 milliárd forintot fordítottak, amelynek 43%-a Csongrád, 35%-a Bács-Kiskun, 22%-a Békés megyei székhelyű szervezetek tevékenységéből származott.

A Bács-Kiskun megyei székhelyű gazdasági szervezetek 78 milliárd forint **beruházást** valósítottak meg, 3,8 milliárd forinttal, folyó áron 5,1%-kal többet, mint az előző évben. A fejlesztési források jelentős részét, 35%-át – az egy évvel korábbinál egytizeddel többet, 27,1 milliárd forint-

tot – az iparba, 13%-át, 10,2 milliárd forintot a mezőgazdaságba, több mint egytizedét a kereskedelembe, közel egytizedét a szállítás, raktározásba fektették be, az oktatásba pedig 6,7%-a került.

3. ábra

Az egy lakosra jutó teljesítményérték, 2010



Az iparba investált összeg meghatározó részét, 10,6 milliárd forintot – az egy évvel korábbi másfélszeresét – az élelmiszeripar bővítésére, korszerűsítésére fordították. Emellett számottevő – bár a 2009. évinek csupán nyolctizede – a gépipar 5,3 milliárd forintos, a víz- és hulladék-gazdálkodás 3,4 milliárd forintos fejlesztése is.

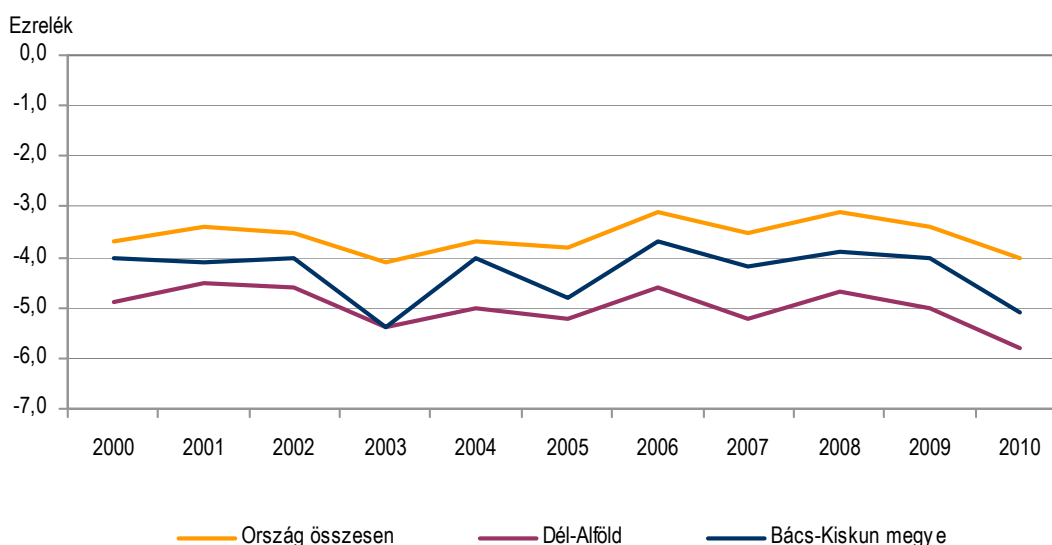
A tizenkét hónap folyamán a beruházások **anyag-műszaki összetétele** módosult, amely az épületek és egyéb építmények építése, illetve a gépek, berendezések, járművek 48-49%-os megoszlását mutatja, az egy évvel korábbi 42-54%-kal szemben. Mind a belföldi, mind az import gépek, berendezések és járművek beszerzésére fordított összegek csökkentek.

Népmozgalom

Az előzetes adatok szerint a megye lakónépessége 2011. január 1-jén 524 ezer fő volt, négyezerral kevesebb, mint egy évvel korábban. A csökkenés nagy része a kedvezőtlen természetes népmozgalmi folyamatokból adódott: 2010-ben 2700-zal többen haltak meg, mint ahányan születtek.

4. ábra

Ezer lakosra jutó természetes fogyás



A természetes fogyás mértéke egyetlen év alatt egyötödöt meghaladóan nőtt. Ugyanis miközben 8%-kal kevesebb kisgyermek született, a halálozások száma 3%-kal emelkedett. A tendencia, ha nem is ilyen arányban, de az ország egészét jellemezte.

Az elmúlt év folyamán 26 egy éven aluli kisgyermek vesztette életét, kevesebb mint háromnegyede a korábbinak. A házasságkötések számának csökkenése megállíthatatlannak tűnik: az 1670 esküvő 3%-kal maradt alatta a 2009. évinek, az öt évvel korábbinak viszont már a nyolctizedét sem érte el.

Foglalkoztatottság, munkanélküliség, keresetek

A foglalkoztatottak számának a IV. negyedévben tapasztalt 3 ezer fős csökkenése ellenére az év egészében valamelyest javult a megye foglalkoztatási helyzete. A **KSH munkaerő-piaci felmérése** alapján a IV. negyedévben a 15–74 éves népességből 193 ezer fő volt foglalkoztatott, 4 ezerrel több, mint 2009 hasonló időszakában. A munkanélküliek megközelítően 22 ezer fős száma pedig jelentősen, egytizeddel alacsonyabb az egy évvel korábbinál. Mindezek eredményeként a munkanélküliségi ráta kedvezőbb az országos átlagnál, a foglalkoztatottak aránya viszont még mindig több mint egy százalékponttal elmarad attól.

6. tábla

A 15–74 éves népesség gazdasági aktivitása, IV. negyedév

(százalék)

Megnevezés	Munkanélküliségi ráta		Aktivitási arány		Foglalkoztatási ráta	
	2009	2010	2009	2010	2009	2010
Bács-Kiskun megye	11,2	10,0	52,8	53,6	46,8	48,2
Dél-Alföld	10,9	10,3	52,9	53,6	47,2	48,1
Ország összesen	10,5	10,8	55,0	55,5	49,2	49,5

A pozitív irányú elmozdulás ellenére a foglalkoztatási ráta – országos szinten is – változatlanul rendkívül alacsony, messze elmarad a kiegyensúlyozott gazdasági növekedéshez szükségstől. A férfiaknak nagyobb hányada vállal munkát, Bács-Kiskunban tavaly átlagosan a 15–74 éves korosztály 54%-a volt foglalkoztatott, a nőknél viszont ugyanezen arány a 42%-ot is alig haladta meg.

A munkanélküliek számának mérséklődése a munkaügyi kirendeltségek ügyfélforgalmában is megmutatkozott. Az **Állami Foglalkoztatási Szolgálat** adatai szerint az elmúlt év végén 35161 álláskeresőt tartottak nyilván, 4%-kal kevesebbet, mint 2009. decemberében. A tendencia országosan, s a megyék többségében hasonló volt, a csökkenés mértéke Vas megyében az egyötödöt is meghaladta. A pályakezdők helyzete azonban továbbra sem igazán javult, a december végén nyilvántartásban szereplő mintegy 3500 fő 6%-kal több volt a korábbinál.

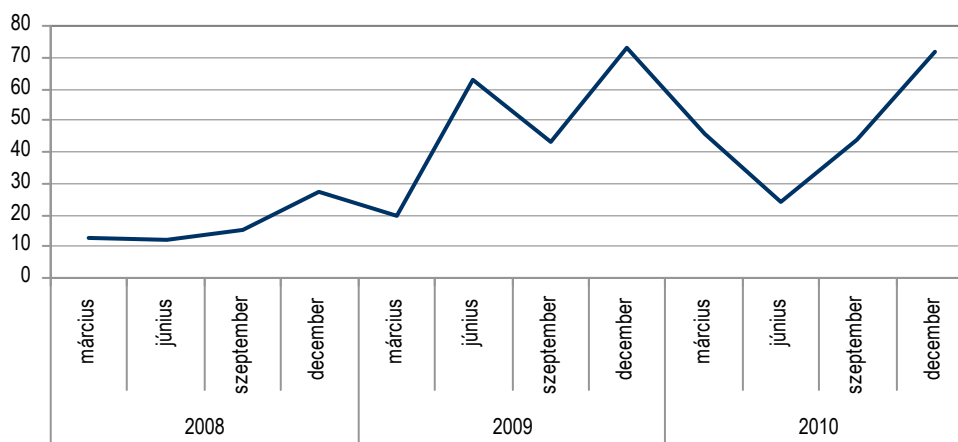
Az állást keresők mintegy négytizede nem rendelkezett szakképesítéssel, legfeljebb az általános iskola 8. osztályát fejezte be. A másik meghatározó csoportot a szakmunkásképzőt végzettek alkották, e két említett kategóriába tartozott a regisztrációban szereplők csaknem háromnegyede. A pályakezdők körében más a képzettségi összetétel, de legnagyobb arányt (csaknem háromtizedet) itt is a szakképesítés nélküliek képviselték. A középfokú szakmai képzéssel rendelkezők közül viszont egyre többen a szakközépiskolából kikerülve váltak a területileg illetékes munkaügyi kirendeltségek ügyfelévé.

Megfelelő munkahelyet találni továbbra sem könnyű, sőt az év közben tapasztalt növekedés után az év végére ismét csökkent a munkáltatók által bejelentett betöltetlen álláshelyek száma, a kevesebb mint 490 lehetőség néhány százalékkal alatta maradt a 2009. decemberinek. A

nyilvántartott álláskeresőök és a felkínált munkalehetőségek közötti különbség újra több mint 70-szeresére emelkedett.

5. ábra

Az egy bejelentett betöltetlen álláshelyre jutó nyilvántartott álláskeresőök száma



Tavaly év végén a nyilvántartott álláskeresőök hattizede részesült valamilyen ellátásban. Álláskeresői járadékot 6423-an kaptak, mindössze kétharmada az egy évvel korábbinak. Ezzel szemben a rendelkezésre állási támogatásban és rendszeres szociális segélyesben részesülők együttes létszáma több mint egytizeddel gyarapodott. Az álláskeresői járadék december havi átlaga 46900 forintot tett ki, amely reálértéken 8%-kal csökkent a 12 hónappal ezelőttihez képest.

A vizsgált időszakban jelentősen, mintegy kétszeresére emelkedett a különféle aktív eszközökkel támogatott programokban résztvevők száma. A 3800 főt közelítő létszám legnagyobb hányada, csaknem fele képzésben vett részt, de a bér- és járulék jellegű támogatásban részesülők aránya is a négytizedet közelítette.

A **legalább 5 főt foglalkoztató megyei székhelyű munkáltatók** az elmúlt évben átlagosan 105,6 ezer főt alkalmaztak, egy százalékkal többet, mint 2009-ben. A **foglalkoztatott létszám** országosan is hasonló mértékben és irányban változott. A gazdasági válság okozta csökkenés után 2010-ben már a vállalkozások is emelték valamelyest a létszámukat, a nonprofit szektorban viszont nagyjából ugyanannyian dolgoztak, mint egy évvel korábban. Állománycsoportjukat tekintve elsősorban a fizikai munkát végzők száma bővült (nemzetgazdasági szinten több mint 2%-kal), a szellemieké pedig a korábbi szinten maradt. Gazdasági áganként igen nagy különbségek vannak: míg a mezőgazdaságban, a közigazgatásban és a művészeti, szórakoztatási tevékenységet végzők körében 15–16% körüli a létszámcsökkenés, addig néhány szolgáltatási területen egyötödöt is meghaladó a bővülés.

A teljes munkaidőben alkalmazásban állók **havi bruttó átlagkeresete** az elmúlt évben megközelítette a 158 ezer forintot, amely 2%-kal magasabb az egy évvel korábbinál. A növekedés mértéke némileg meghaladta az országos átlagot, a megyei átlagkeresetek azonban továbbra is jelentősen elmaradnak attól, a vizsgált időszakban kevesebb mint nyolctizede volt.

A bérnövekedés a fizikai foglalkoztatottak esetében magasabb (4% körüli), a szellemiekénél mindössze egy százalékot ért el. Gazdálkodási forma szerint leginkább a vállalkozások emelték alkalmazottaik keresetét (több mint 4%-kal), a nonprofit szervezeteknél 2% volt az emelés, a költségvetési szerveknél viszont összességében másfél százalékkal kevesebbet dolgoztak, mint 2009-ben.

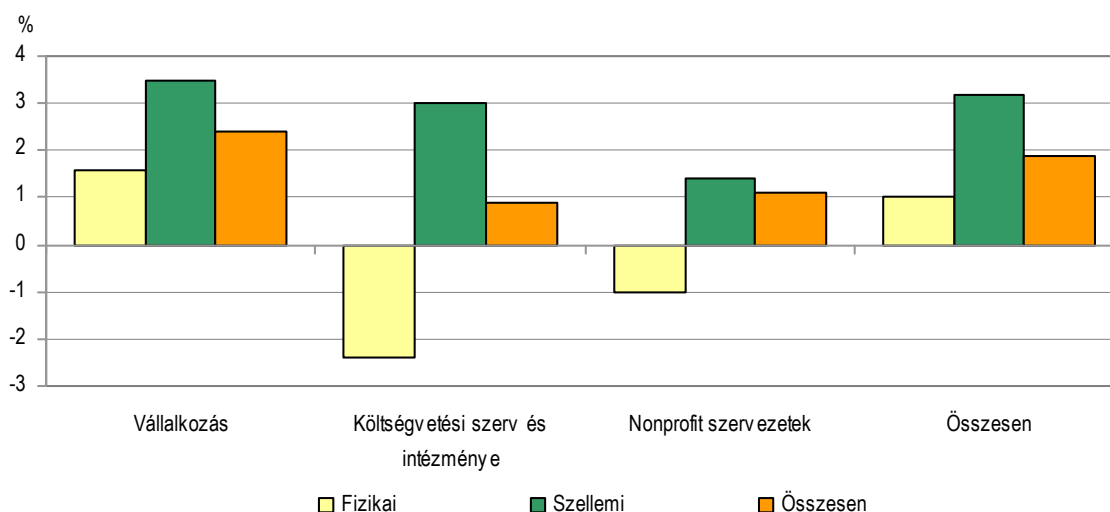
A **nettó keresetek** 110 ezer forintos havi átlaga mintegy 7%-kal magasabb a 2009. évinél, a változás mértéke megegyezik az országos átlaggal. Az adózási szabályok változása következtében a bruttó keresetektől eltérően a nettó keresetek a magasabb havi átlaggal rendelkező

szellemi foglalkozásúaknál emelkedtek nagyobb mértékben (8%-kal), a fizikaiaknál pedig mérsékeltebben (6%-kal). A vállalkozások, a költségvetési szervek valamint a nonprofit szervezetek nettó keresetnövekménye között nem voltak számottevő eltérések, gazdasági áganként viszont már jelentősek a különbségek. A két szélső értéket az ingatlanügyletekkel kapcsolatos és humán egészségügyi, szociális ellátási tevékenységet végzők képviselték: az előbbit 20%-os növekedés, az utóbbit pedig 8%-os csökkenés jellemezte.

Az elmúlt évben a keresetek reálértéke – a fogyasztói árak időközbeni 4,9%-os emelkedését figyelembe véve – 1,9%-kal emelkedett, melynek mértéke a szellemi foglalkoztatottak esetében meghaladta a 3%-ot, a fizikaiaknál viszont mindössze egy százalékot tett ki. A változás mértéke a nemzetgazdaság egészére megegyezett az országos átlaggal.

6. ábra

Reálkeresetek alakulása, 2010
(2009 = 100,0)



A bruttó átlagkereseten kívül **egyéb munkajövedelemként** havonta átlagosan 8627 forintot vihettek haza a teljes munkaidőben alkalmazásban állók. Összes munkajövedelmük ezzel együtt valamelyest meghaladta a havi 166 ezer forintot, melyből az egyéb jövedelmek aránya 5,2% volt. A kereseten felüli munkajövedelmek a nyereségorientált vállalkozási szférában alacsonyabb (4,5%), a költségvetési intézményeknél, illetve a nonprofit szervezeteknél viszont magasabb, 6–7% feletti részarányt képviseltek.

Lakásépítés

Az elmúlt évben 693 újonnan épített **lakást vettek használatba**, egytizeddel többet, mint 2009-ben. Bács-Kiskun megyén kívül csak Somogyban emelkedett a lakásépítések száma, az összes többi megyében ellentétes tendencia érvényesült. Baranyában és Szabolcs-Szatmár-Beregben a korábbi felét sem érte el a használatba vett lakások száma, de országos átlagban is egyharmadot meghaladó a csökkenés. A megyében tapasztalt növekedés is igen nagy területi aránytalanságokat takar, egyelőre csak a megyeszékhelyen érzékelhető pozitív elmozdulás.

A kiadott **új lakásépítési engedélyek** számát tekintve a közeljövőben sem várható a lakás szektor élénkülése. A csökkenő tendencia nem csak Bács-Kiskunt jellemezte, hanem Baranya kivételével az összes megyét. Országosan is csaknem négytized a visszaesés.

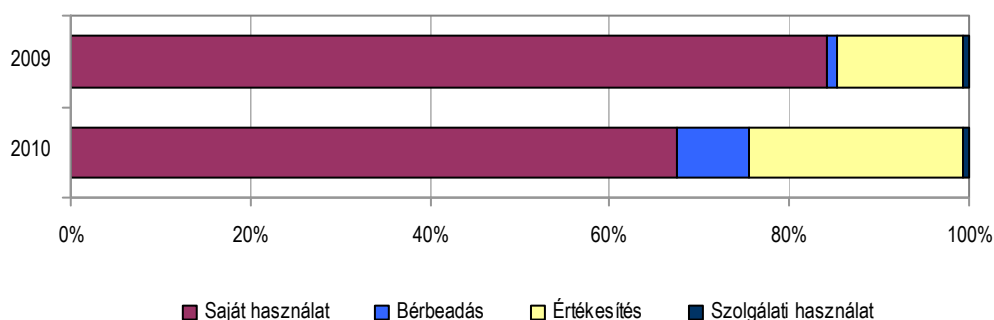
Lakásépítések, építési engedélyek, 2010

Megnevezés	Használatba vett lakások		Kiadott új építési engedélyek	
	száma	a 2009. évi %-ában	száma	a 2009. évi %-ában
Kecskemét	335	173,6	368	118,3
Többi város	224	80,9	181	41,7
Községek	134	83,8	125	69,8
ÖSSZESEN	693	110,0	674	72,9

A kecskeméti lakásépítkezések pozitív változása jelentősen módosította az **épített lakások összetételét**. Míg 2009-ben a lakások közel kilenctizedét természetes személyek építették, addig a tárgyidőszakban már kevesebb mint héttizedét, ugyanakkor a gazdasági szervezetek építkezéseinek aránya meghaladta a háromtizedet. Mindez azt is magával hozta, hogy a bérbeadásra illetve értékesítésre szánt lakások aránya is jelentősen emelkedett.

7. ábra

Az épített lakások építési cél szerinti összetétele



A gazdasági szervezetek bérbeadási, valamint értékesítési célú építkezéseinek térnyerése következtében átlagosan kisebb lakások épültek. 2010-ben az egy- és kétszobás lakások aránya az egyötödöt közelítette, az utóbbi évben 6 százalékponttal emelkedett, az átlagos alapterület pedig 1,6 m²-rel, 109,4 m²-re csökkent.

Közüzemi vízhálózatra a lakások 93%-át, csatornahálózatra pedig 70%-át csatlakoztatták. Ez utóbbiban a korábbi időszakhoz képest jelentősebb javulás történt, amely elsősorban a községekben és a megyeszékhelyen mutatkozott meg. A lakások legnagyobb hányadát, 84%-át gázzal fűtik, de a községekben a szilárd tüzelő használata is viszonylag gyakori, minden negyedik új lakásban ennek segítségével biztosítják a megfelelő hőmérsékletet.

Az elmúlt év folyamán összesen 88 lakást szüntettek meg, az egy évvel korábbinak mindössze háromnegyedét. A legtöbbet (az összesnek több mint hattizedét) a megyeszékhelyen kívüli városokban bontották le, s a zömében személyi tulajdonban lévő lakásoknál a megszüntetés okaként leggyakrabban az épület avulását jelölték meg.

Közúti közlekedési balesetek

Az elmúlt év folyamán a megyében összesen 819 személysérüléssel járó **közúti közlekedési baleset** történt, másfél százalékkal több, mint 2009-ben. Ezzel szemben országosan 9%-os a csökkenés. Leginkább a halálos áldozatot követelő balesetek száma emelkedett, mértéke a 15%-ot közelítette, s tavaly már minden 13. közúti balesetnél meghalt valaki. A súlyos sérülés-

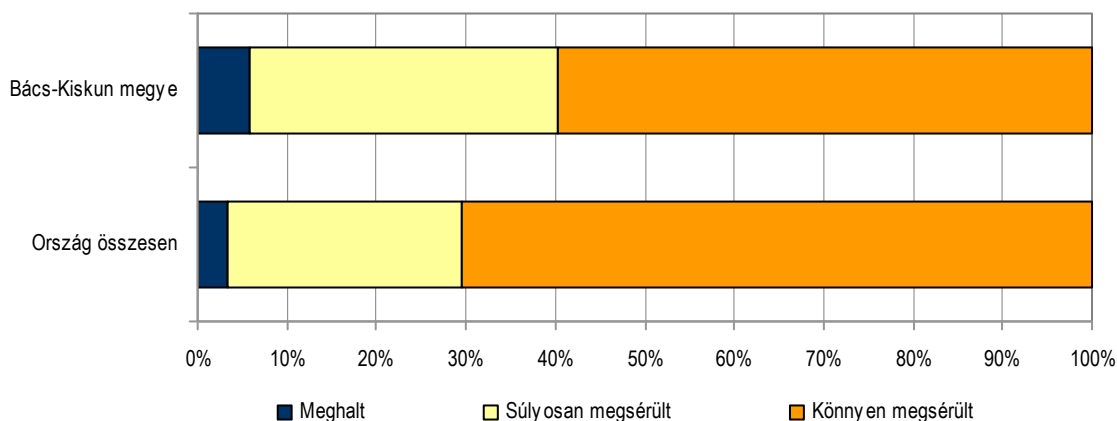
sel járó estek aránya 39, a könnyű sérülést okozóké pedig 53% volt, ez utóbbi 13 százalékponttal alacsonyabb az országos átlagnál. A balesetek mintegy 16%-a a túlzott alkoholfogyasztásra vezethető vissza. Ezen esetek száma néhány százalékkal csökkent ugyan, de következményeik súlyosabbak voltak az egy évvel korábbinál, a halálos kimenetelűek aránya (3 százalékponttal) 5%-ra emelkedett.

A balesetek legnagyobb hányadát továbbra is személyszállító járművek, ezen belül is személygépkocsik okozták (a vizsgált időszakban a személygépkocsik részesedése meghaladta a hattizedet), a gyalogosok és az utasok a baleseteknek mindössze néhány százalékáért voltak felelősek. Így a **balesetet előidéző okok** között is leggyakrabban a járművezetők valamilyen mulasztása szerepel. 2010-ben a legtipikusabb közlekedési kihágások között a gyorsajtás valamint az elsőbbség meg nem adása említhetők meg. A balesetek túlnyomó része egyébként a közlekedési szabályok be nem tartására vezethető vissza, a jármű műszaki hibája vagy pálya-hiba csak az esetek 2%-ában játszott szerepet.

Az elmúlt évben a közúti közlekedési balesetek során összesen 1170 **személy sérült meg**, 6%-kal több mint 2009-ben. Legnagyobb mértékben, 17%-kal a halálos áldozatok száma emelkedett, így az összes sérülést szenvedetten belüli arányuk már a 6%-ot közelítette.

8. ábra

A személysérüléssel közúti közlekedési balesetek áldozatai, 2010



A megye közútjain balesetet szenvedett személyek sérülései összességében súlyosabbak voltak, mint országos átlagban. A könnyebben megsérült személyek részarányának különbsége 2010-ben már több mint 10 százalékpont volt.

Igazságszolgáltatás

Az igazságügyi szervek 2010-ben a megyében összesen 17323 **bűncselekményt** regisztráltak, csaknem egyötöddel többet, mint a megelőző évben, de megközelítően ugyanannyit, mint 2008-ban. A százezer lakosra jutó mintegy 3300 napvilágra került bűncselekmény országos szinten egyébként nem túl magas, 2010-ben ennél alacsonyabb érték csak Pest és Vas megyét jellemezte, az országos átlag pedig a 4500-at közelítette.

Az ismertté vált törvényszegések számának emelkedése a közlekedési és a házasság, család, ifjúság és nemi erkölcs elleni esetek kivételével valamennyi kategóriában megfigyelhető. A bűncselekmények legnagyobb hányadát kitevő vagyon elleni esetek közül az elmúlt évben különösen nagy arányban emelkedett az ismertté vált energia-, színesfém-, termény-, csomag- és kerékpárlopások száma.

Az elmúlt évben a bűnüldöző szervek tudomására jutott bűncselekményekkel összességében mintegy 8,2 milliárd forint **kárt okoztak**, több mint kétszeresét a 2009. évinek. A büntetőeljárások során ennek az összegnek csak töredéke, kevesebb mint 8%-a térült meg, amely arány 5 száza-

lékponttal alacsonyabb a korábinál. Az okozott kár több mint egynegyede adócsalásból származott, összege egyetlen év alatt csaknem háromszorosára, 2,1 milliárd forintra emelkedett.

8. tábla

Regisztrált bűncselekmények, 2010

Megnevezés	Bűncselekmények			
	száma	megoszlása, %	a 2009. évi %-ában	az országos %-ában
Személy elleni	1 256	7,3	119,7	4,5
Közlekedési	1 149	6,6	95,7	7,0
Házasság, család, ifjúság és nemi erkölcs elleni	361	2,1	99,2	5,3
Államigazgatás, igazságszolgáltatás és közélet tisztasága elleni	376	2,2	108,4	5,8
Közrend elleni	3 017	17,4	120,9	3,2
Gazdasági	862	5,0	129,4	4,1
Vagyon elleni	10 273	59,3	122,2	3,8
Honvédelmi kötelezettség elleni	29	0,2	170,6	2,4
ÖSSZESEN	17 323	100,0	119,1	3,9

A bűncselekmények elkövetése során összesen 10402 természetes személyt **sértettek** meg, 23%-kal többet, mint 2009-ben. Leginkább a 60 éves és idősebb, valamint a női áldozatok száma emelkedett, az előbbieket esetében csaknem másfélszeresére. A 6440 regisztrált **bűnelkövető** pedig 14%-kal több a korábinál. Közülük is elsősorban az idősebbek száma nőtt, egyharmadot meghaladó mértékben. Az igazságszolgáltatással szembe kerülők többsége (2010-ben 85%-a) továbbra is a férfiak közül került ki, de a női elkövetők száma egyetlen év alatt 27%-kal emelkedett. Ez utóbbi mértéke a gyermekkorúak esetében volt a legerőteljesebb.

Táblázatok

 Összehasonlító adatok
(megye – régió – ország)
2010. év

Megnevezés	Bács-Kiskun	Békés	Csongrád	Dél-Alföld	Ország
	megye				
Lakónépesség					
Népesség száma, ezer fő ^{a)}	524	362	422	1 308	9 986
Népesség indexe	99,2	98,8	99,7	99,2	99,7
Ipar					
Termelés volumenindexe ^{b)}	111,0	102,1	106,3	107,4	110,7
Egy lakosra jutó termelési érték ^{b)} , ezer Ft	1 231,1	789,1	1 313,9	1 135,2	2 044,4
Termelés volumenindexe ^{c)}	114,1	106,2	111,4	111,8	111,2
Értékesítés volumenindexe ^{c)}	114,3	107,3	125,8	119,3	108,3
Ezen belül: belföldi export	103,6	93,3	125,4	116,7	98,2
Értékesítésből az export aránya, %	122,2	122,4	127,1	123,7	116,3
	61,1	55,0	21,1	38,7	60,0
Építőipar					
Építőipari termelés volumenindexe ^{d)}	105,4	95,0	110,9	106,0	91,1
Egy lakosra jutó termelési érték, ^{d)} ezer Ft	101,6	52,7	135,8	99,1	121,5
Turizmus					
Vendégek száma, ezer	139,7	125,9	158,4	423,9	7 304,0
Vendégek számának indexe	97,0	89,3	99,3	95,4	101,9
Vendégéjszakák száma, ezer	335,0	419,1	302,3	1 056,3	19 030,7
Vendégéjszakák számának indexe	98,6	101,0	96,7	99,0	101,5
Regisztrált vállalkozások^{e)}					
Regisztrált vállalkozások száma	94 678	65 299	76 775	236 752	1 644 484
Regisztrált vállalkozások számának indexe	102,6	102,1	102,9	102,5	103,3
1000 lakosra jutó vállalkozás	181	180	182	181	165
Beruházás					
Teljesítményérték, millió Ft	78 017	50 531	96 708	225 256	3 046 671
Egy lakosra jutó teljesítményérték, ezer Ft	148,3	138,8	228,6	171,6	304,7
Gazdasági aktivitás^{f)}					
Aktivitási arány, %	53,6	52,6	54,5	53,6	55,5
Foglalkoztatási arány, %	48,2	46,4	49,3	48,1	49,5
Munkanélküliségi ráta, %	10,0	11,7	9,5	10,3	10,8
Alkalmazásban állók száma és keresete^{g)}					
Alkalmazásban állók					
száma, ezer fő	105,6	69,0	92,3	266,9	2 701,8
számának indexe	101,4	101,4	102,6	101,8	101,5
havi bruttó átlagkeresete, Ft	157 717	151 764	169 010	160 075	202 576
havi bruttó átlagkeresetének indexe	102,3	101,6	101,9	102,0	101,4
havi nettó átlagkeresete, Ft	109 577	106 642	116 179	111 096	132 628
havi nettó átlagkeresetének indexe	106,9	106,4	107,4	107,0	106,9
Lakásépítés					
Épített lakás	693	293	900	1 886	20 823
Épített lakások indexe	110,0	84,0	61,6	77,3	65,1
Tízezer lakosra jutó épített lakások száma	13,2	8,0	21,3	14,4	20,8

a) 2011. január 1-jén. – b) A 4 főnél többet foglalkoztató szervezetek telephely szerinti adatai. – c) A 49 főnél többet foglalkoztató szervezetek székhely szerinti adatai. – d) A 4 főnél többet foglalkoztató szervezetek székhely szerinti adatai. – e) Az országos adatok a külföldön működőkkel együtt. – f) A KSH munkaerő-felmérése alapján, IV. negyedévi adatok. – g) A 4 főnél többet foglalkoztató vállalkozások, létszámhatártól függetlenül a költségvetési szervek és a kijelölt nonprofit szervezetek székhely szerinti adatai.

Index: előző év azonos időszaka (időpontja) = 100,0.

Gazdasági-társadalmi jelzőszámok I., 2010

Megnevezés	Bács-Kiskun megyében				Országosan, I-IV. n. év
	I. n. év	I. félév	I-III. n. év	I-IV. n. év	
Ipari termelés értéke ^{a)} , millió Ft	144 759	307 260	477 026	647 555	20 444 149
előző év azonos időszaka = 100,0	105,9	109,2	112,2	111,0	110,7
Ipari termelés értéke ^{b)} , millió Ft	108 231	226 862	350 244	471 175	18 664 223
előző év azonos időszaka = 100,0	111,8	114,1	115,9	114,1	111,2
Ipari értékesítés ^{b)} , millió Ft	108 208	225 925	348 501	471 326	21 512 440
előző év azonos időszaka = 100,0	110,2	112,3	116,2	114,3	108,3
Ezen belül: belföldi értékesítés, millió Ft	40 662	85 268	134 037	183 385	8 611 165
előző év azonos időszaka = 100,0	96,0	98,6	103,8	103,6	98,2
export, millió Ft	67 618	140 657	214 464	287 941	12 901 275
előző év azonos időszaka = 100,0	121,0	122,7	125,6	122,2	116,3
Építőipari termelés értéke ^{c)} , millió Ft	8 092	23 458	37 398	53 444	1 215 279
előző év azonos időszaka = 100,0	105,1	103,8	105,0	105,4	91,1
Épített lakások száma	205	309	474	693	20 823
előző év azonos időszaka = 100,0	110,2	107,3	104,2	110,0	65,1
Megszűnt lakások száma	27	35	57	88	2 549
előző év azonos időszaka = 100,0	71,1	58,3	69,5	74,6	61,6
Kiadott lakásépítési engedélyek száma	172	297	525	674	17 353
előző év azonos időszaka = 100,0	88,7	55,2	69,4	72,9	61,1
Élveszületések száma	1 172	2 201	3 356	4 500	90 350
előző év azonos időszaka = 100,0	99,9	93,6	90,5	91,7	93,7
Halálozások száma	1 821	3 547	5 269	7 200	130 450
előző év azonos időszaka = 100,0	93,8	98,1	100,3	102,5	100,0
Természetes szaporodás, fogyás (-)	-649	-1 346	-1 913	-2 700	-40 100
előző év azonos időszaka = 100,0	84,4	106,6	123,9	127,4	118,0
A kereskedelmi szálláshelyek vendégj szá- kainak száma	40 333	126 559	278 692	334 977	19 030 734
előző év azonos időszaka = 100,0	103,8	96,1	99,1	98,6	101,5
Ebből: külföldiek	9 319	39 649	78 782	97 128	9 358 373
előző év azonos időszaka = 100,0	102,7	104,4	102,5	107,4	101,4
Beruházások teljesítményértéke, millió Ft	12 050	28 160	48 073	78 017	3 046 671
Alkalmazásban állók száma ^{d)}	102 082	104 592	105 446	105 619	2 701 772
előző év azonos időszaka = 100,0	97,8	100,0	100,9	101,4	101,5
Alkalmazásban állók havi bruttó átlagkeresete ^{d)} , Ft	161 188	158 322	156 282	157 717	202 576
előző év azonos időszaka = 100,0	106,3	103,6	102,8	102,3	101,4
Alkalmazásban állók havi nettó átlagkeresete ^{d)} , Ft	111 544	109 947	108 857	109 577	132 628
előző év azonos időszaka = 100,0	111,6	109,3	107,7	106,9	106,9
Alkalmazásban állók átlagos havi munkajövedelme ^{d)} , Ft	168 298	166 767	164 611	166 343	215 896
előző év azonos időszaka = 100,0	105,9	103,3	102,6	102,2	101,4

a) A 4 főnél többet foglalkoztató szervezetek telephely szerinti adatai, az indexek összehasonlító áron.– b) A 49 főnél többet foglalkoztató szervezetek székhely szerinti adatai, az indexek összehasonlító áron.– c) A 4 főnél többet foglalkoztató szervezetek székhely szerinti adatai, az indexek összehasonlító áron.– d) A 4 főnél többet foglalkoztató vállalkozások, létszámhatártól függetlenül a költségvetési szervek és a kijelölt nonprofit szervezetek székhely szerinti adatai.

Gazdasági-társadalmi jelzőszámok II., 2010

Megnevezés	Bács-Kiskun megyében				Országosan, IV. n. év
	I. n. év	II. n. év	III. n. év	IV. n. év	
Foglalkoztatottak száma ^{a)} , ezer fő	185,1	191,6	196,5	193,2	3 804,3
előző év azonos időszaka = 100,0	98,6	101,1	102,0	102,0	100,6
Munkanélküliek száma ^{a)} , ezer fő	24,8	23,9	22,0	21,6	462,1
előző év azonos időszaka = 100,0	110,2	107,2	90,2	90,0	104,5
Gazdaságilag inaktív népesség száma ^{a)} , ezer fő	192,5	186,2	182,6	185,7	3 416,9
előző év azonos időszaka = 100,0	98,5	96,3	97,3	97,2	98,8
Munkanélküliségi ráta ^{a)} , %	11,8	11,1	10,1	10,0	10,8
Nyilvántartott álláskeresők száma az időszak végén	39 380	32 678	32 477	35 161	591 278
előző év azonos időpontja = 100,0	117,0	100,3	95,1	95,9	97,8
Álláskeresési járadékban részesültek száma az időszak végén	9 620	6 720	5 869	6 423	115 838
előző év azonos időpontja = 100,0	100,3	72,0	62,9	68,7	74,5
Álláskeresési segélyben részesültek száma az időszak végén	3 906	3 011	3 223	4 489	77 324
előző év azonos időpontja = 100,0	135,6	120,5	110,7	101,6	105,6
Rendelkezésre állási támogatásban részesültek száma az időszak végén ^{b)}	9 859	8 603	8 369	9 942	181 714
előző év azonos időpontja = 100,0	100,1	112,9	108,3	112,4	108,3

a) A KSH munkaerő-felmérése alapján.– b) Rendszeres szociális segélyben részesültekkel együtt.

További információk, adatok (linkek):

[Részletes megyei adatok](#)

[stADAT-táblák](#)

[Módszertan](#)

Elérhetőségek:

Felelős szerkesztő: Végh Zoltán igazgató
További információ: Kocsis-Nagy Zsolt osztályvezető
Telefon: (+36-62) 623-870, zsolt.kocsis@ksh.hu

[Információs szolgálat](#), telefon: (+36-62) 623-845