



Statisztikai tájékoztató – Veszprém megye, 2010/3

Tartalom

Bevezető.....	2
Ipar	2
Beruházás.....	5
Építőipar	5
Lakásépítés	7
Idegenforgalom.....	7
Gazdasági szervezetek.....	9
Foglalkoztatottság, keresetek	10
Népmozgalom.....	13
Táblázatok	14

További információk, adatok (linkek)

Elérhetőségek

Bevezető

2010 I-III. negyedében Veszprém megyében az ipari termelés és értékesítés volumene egyötödével, ezen belül az exportbevétel 28,9% nőtt, ugyanakkor a belföldi értékesítés 2,4%-kal csökkent az előző év azonos időszakához képest. A megyei székhelyű gazdasági szervezetek folyó áron 1%-kal kevesebbet fordítottak beruházásokra, mint egy évvel korábban. Az építőipar teljesítménye tovább mérséklődött. Közel egyharmadával kevesebb új lakás készült el, és a kiadott építési engedélyek száma is jelentősen visszaesett. A kereskedelmi szálláshelyeken 1,7%-kal csökkent a vendégek, és 3,9%-kal a vendégéjszakák száma. A félév végén 825-tel több gazdasági szervezetet tartottak nyilván. A foglalkoztatottak száma a versenyszférában 2,9%-kal nőtt, a költségvetési intézményekben pedig 4,9%-kal dolgoztak többen. A nyilvántartott álláskeresők száma egy év alatt több mint hatodával, 17,5 ezer főre csökkent. Az alkalmazásban állók nettó átlagkeresete 112 ezer Ft volt, az egy évvel korábbinál 8%-kal több. A fogyasztói árak 5,1%-os emelkedése mellett a keresetek reálértéke 2,8%-kal nőtt.

Ipar

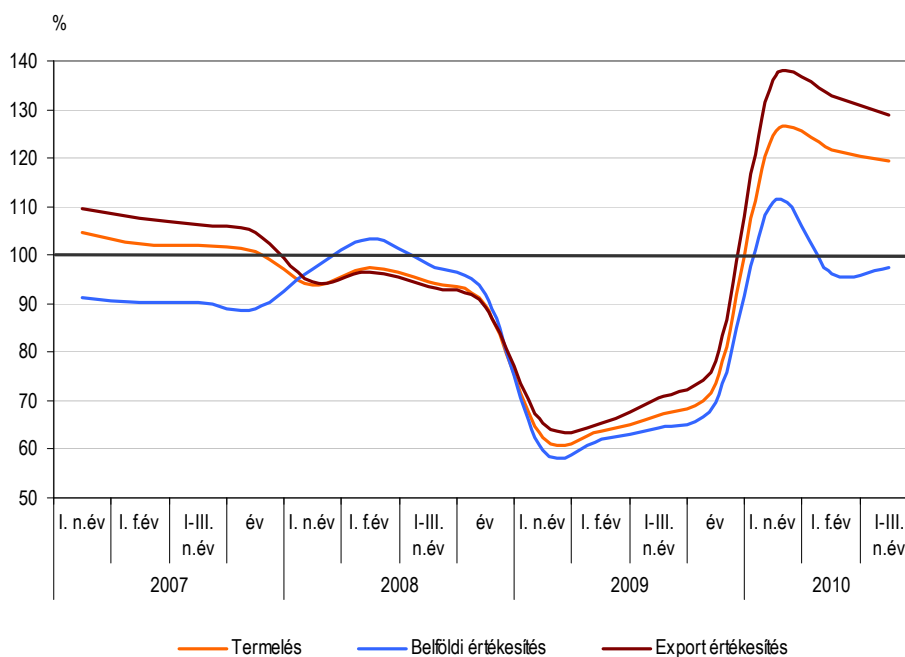
Az év első kilenc hónapjában a megyei ipar termelése – a 4 főnél többet foglalkoztató vállalkozások telephely szerinti adatai alapján – 379 milliárd forintot tett ki, ami a közép-dunántúli régió össztermelésének alig több mint egytizede. Az ipari tevékenység volumene 17%-kal nőtt az előző év azonos időszakához képest. Az egy lakosra jutó termelés értéke 1 millió 57 ezer forint volt, amely a régiós átlag harmada.

A megyei székhelyű, 49 főnél többet foglalkoztató ipari vállalkozások – az alkalmazotti létszám növekedése mellett – 325 milliárd forint termelési értéket állítottak elő, ami összehasonlító áron csaknem ötödével meghaladta a 2009. azonos időszaki volument. A megyei ipar teljesítménye az előző évi igen alacsony bázishoz képest ugyan markánsan javult, de csupán a 80%-át érte el a 2008. január-szeptemberi termelésnek.

1. ábra

Az ipari termelés és értékesítés volumenindexe*

(előző év azonos időszaka = 100,0)



*A 49 főnél többet foglalkoztató szervezetek székhely szerinti adatai.

Az ipari produktumok csaknem teljes egészét a feldolgozóipar állítja elő, melynek legnagyobb súlyú ágazatcsoportja, a járműipar termelési volumene az elmúlt évhez képest 40%-kal nőtt. Közel ötödével bővült a vegyi anyagok, termékek előállított mennyisége, elsősorban a műtrágyagyártás év eleji növekményéből eredően. A villamos berendezések termelése 23%-kal, a fémalapanyagoké és fémfeldolgozási termékeké 13%-kal haladta meg a 2009. január-szeptemberi volument. Az egyenletes teljesítményt nyújtó élelmiszeripar kibocsátása 4%-kal, a gumi-, műanyag és nemfém ásványi termékeké 3%-kal növekedett.

Az ipar erőteljes javuló teljesítményét döntően az országhatáron kívüli felvevőpiacok kereslete alapozta meg. A feldolgozóipari termékek közel 80%-a (245 milliárd forint) került külföldre, ennek hattizedét a gépipar (ezen belül több mint négytizedét a járműgyártás) produktumai adták. A feldolgozóipar valamennyi jelentősebb ágazatában nőtt a külpiaci eladások volumene, közülük a vegyipar a tavalyi export-árbevételének több mint másfélszeresét realizálta, a járműipar 40%-kal, az élelmiszeripar csaknem 30%-kal, a gumi, műanyag és nemfém ásványi termékek gyártása ágazat pedig 23%-kal növelte kivitelét.

A feldolgozóipari termékek belföldi értékesítéséből 71 milliárd forintnyi árbevétel származott, de a kereslet több ágazatban jelentősen visszaesett. A gumi, műanyag és nemfém ásványi (üveg-, porcelán-, kerámia-, beton-) termékek, valamint a gépek, gépi berendezések hazai eladási volumene több mint 20%-kal, a villamos berendezéseké 18%-kal csökkent, annak ellenére, hogy a harmadik negyedévben mindhárom ágazat piaci pozíciója erősödött. A feldolgozóipar belföldi árbevételének negyedét adó vegyipar és a hasonló súlyú élelmiszeripar az első félévben valamelyest növelni tudta eladásait, így elkerülte a visszaesést. A fémalapanyagok, fémfeldolgozási termékek hazai értékesítési lehetőségei ugyanakkor jóval kedvezőbben alakultak, mint egy évvel korábban.

1. tábla

Termelés és értékesítés volumenindexe a feldolgozóiparban, 2010. I–III. negyedév*

(előző év azonos időszaka = 100,0)

százalék

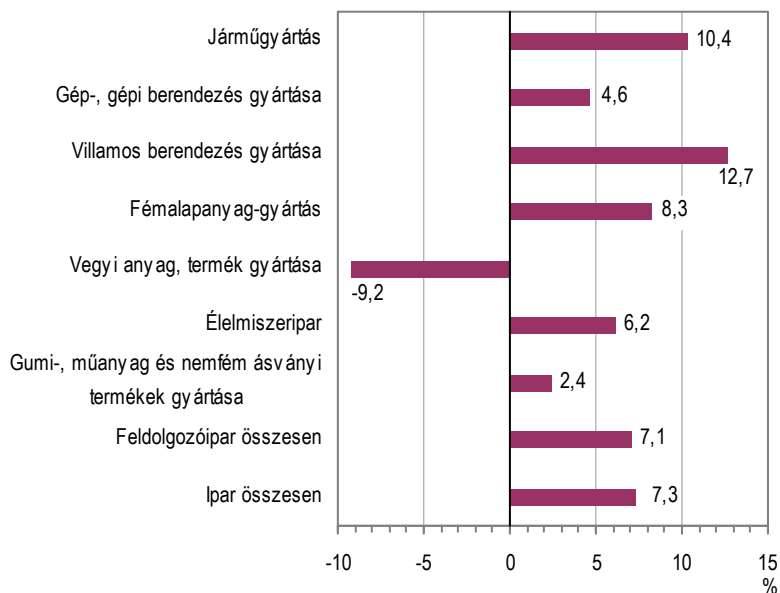
Ágazat	Termelés			Belföldi értékesítés			Export értékesítés		
	I.-II. negyedév	III. negyedév	I-III. negyedév	I.-II. negyedév	III. negyedév	I-III. negyedév	I.-II. negyedév	III. negyedév	I-III. negyedév
Feldolgozóipar összesen	122,2	114,9	119,7	94,7	98,7	96,1	132,8	121,4	128,8
Ebből:									
élelmiszeripar	103,8	103,8	103,8	102,5	97,0	100,6	128,1	129,4	128,6
vegyi anyag, termék gyártása	134,6	88,0	118,5	101,7	96,8	99,9	202,8	102,4	165,3
gumi-, műanyag és nemfém ásványi termék gyártása	100,7	106,3	102,8	72,7	88,1	78,3	119,7	130,0	123,4
fémalapanyag, fémfeldolgozási termék gyártása	113,8	112,6	113,4	119,8	111,6	116,8	115,9	112,7	114,7
villamos berendezés gyártása	122,9	121,7	122,5	73,5	108,4	82,0	123,3	113,3	119,1
gép, gépi berendezés gyártása	97,3	127,4	100,4	67,5	147,1	77,9	106,7	105,7	106,6
járműgyártás	145,9	129,7	139,8	99,9	88,1	95,9	144,9	130,4	139,6

*A 49 főnél többet foglalkoztató szervezetek székhely szerinti adatai.

A legalább 50 fős ipari szervezetek átlagos létszáma 7,3%-kal bővült az elmúlt évihez képest. Az összes foglalkoztatott (18 ezer 300 fő) közel negytedét a gépiparban, ezen belül 3800 főt a járműgyártásban alkalmazták. Az ipar kiemelt ágazatai közül csak a vegyi anyagok, termékek gyártását jellemezte továbbra is (9,2%-os) létszámcsökkenés. A járműiparban és a villamos berendezések gyártása ágazatban az előző évhez viszonyítva több mint egytizedével nőtt a foglalkoztatottak száma.

2. ábra

Az alkalmazásban állók számának változása, 2010. I–III. negyedév
(előző év azonos időszaka = 100,0%)



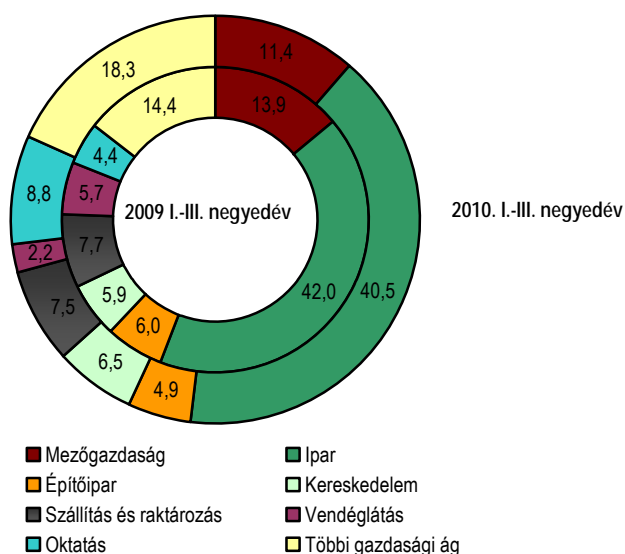
Az ipari termelés növekedési üteme meghaladta az alkalmazotti létszám bővülését, ezek eredőjeként az ipari termelékenység (az egy alkalmazásban állóra jutó termelés értéke) a megyében 11%-kal volt magasabb, mint 2009 azonos időszakában.

Beruházás

A megfigyelt Veszprém megyei székhelyű gazdasági szervezetek 2010 I-III. negyedévében 33,5 milliárd forint értékű beruházást valósítottak meg, folyó áron 1%-kal kevesebbet, mint egy évvel korábban. Egy lakosra 93,3 ezer forint beruházási teljesítményérték jutott, amely az országos átlagnak kevesebb, mint a fele.

A nagyobb súlyt képviselő nemzetgazdasági ágak beruházásait eltérő irányú tendenciák jellemezték: míg az új befektetések negytedét adó ipari fejlesztések esetében 4,4-, a mezőgazdaságban 18,6-, a szállítás és raktározás ágban 4,3%-kal csökkent a teljesítményérték, addig a kereskedelembe 8,1%-kal, az oktatásba kétszer többet investáltak.

Anyagi-műszaki összetétel szerint az év első kilenc hónapjában a megfigyelésbe vont szervezeti kör beruházásainak 53%-át új gépek, berendezések beszerzésére fordították, épületek, és egyéb építmények építésére pedig 43% beruházási hányad jutott. A gépek 55%-át hazai gyártású termékek tették ki, 45%-a importból származott.

Beruházások teljesítményértékének megoszlása főbb gazdasági ágak szerint, %

Építőipar

2010 első kilenc hónapjában a megyei székhelyű, 4 főnél többet foglalkoztató építőipari szervezetek 14,6 milliárd forint termelési értéket állítottak elő. Az építőiparban alkalmazásban állók létszámának 9,1%-os csökkenése mellett a termelés összehasonlító áron 17,5%-kal lett kevesebb, mint az előző évben. Mindkét építményfőcsoport teljesítménye csökkent, az épületeké 13,7-, az egyéb építményké 23,6%-kal.

Az építőipari termelés több mint héttizede a lakó- és nem lakóépület építése, az épületgépészeti szerelés, illetve az út, vasút építése alágazatokban realizálódott. Ez utóbbit kivéve, ahol a gyorsforgalmi úthálózat fejlesztésére fordított beruházások hatására egyharmadával növekedett a termelés, valamennyi nagyobb részarányú alágazatban visszaesés mutatkozott. A kisebb súlyú alágazatok közül egyedül a befejező építésnél volt (2,3%-os) termelés növekedés.

Az évkezdettől a III. negyedév végéig kötött új szerződések értéke több mint 30%-kal esett vissza az egy évvel korábbihoz képest.

2. tábla

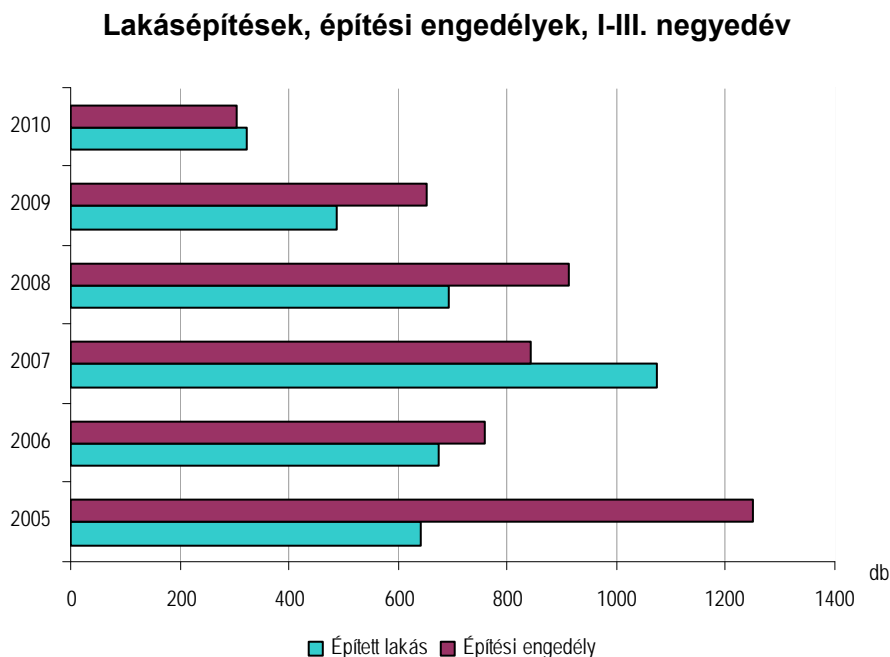
Az építőipari termelés összetétele építményfőcsoportok és létszám-kategóriák szerint, 2010. I–III. negyedév

Gazdasági szervezetek	Épületek	Egyéb építmények	Összesen	Előző év azonos időszaka =100,0 ^{a)}	Megoszlás, %
	millió Ft				
5– 9 fő közötti	2 182	1 018	3 200	71,8	21,9
10–49 fő közötti	4 480	2 942	7 422	89,7	50,8
50 fő és afeletti	2 748	1 230	3 978	80,1	27,2
Összesen	9 410	5 190	14 600	82,5	100,0

Lakásépítés

2010 első kilenc hónapjában Veszprém megyében 324 új lakás használatbavételét regisztrálták és 305 lakás építésére adtak engedélyt. Az épített lakások száma egyharmadával, az építési engedélyké felével kevesebb volt, mint 2009 azonos időszakában. A legerőteljesebb csökkenés a megyeszékhelyen kiadott építési engedélyek számában történt. Az ország valamennyi megyéjében hasonló tendencia figyelhető meg, egyedül Bács-Kiskun megyében nőtt a befejezett építések száma a tavalyihoz képest.

4. ábra



Az új lakások egyötöde Veszprémben épült fel, emellett Pápa lakásállandója gyarapodott még számottevően, ahol 57 új lakást adtak át. A községekben 119 lakást vehettek birtokba tulajdonosaik. Az építetők nagy része természetes személy volt, és mindössze a lakások egynegyede épült vállalkozás megrendelésére.

3. tábla

Lakásépítés, 2010. I-III. negyedév

Megnevezés	Épített lakások		Kiadott lakásépítési engedélyk	
	száma	2009. I-III. negyedév = 100,0	száma	2009. I-III. negyedév = 100,0
Megyeszékhely	71	61,7	25	15,3
Többi város	134	68,7	132	52,4
Községek	119	66,5	148	62,7
Összesen	324	66,3	305	46,9

Az átlagos lakásméret 115 m², de a községekben ennél nagyobb (átlagosan 133 m²-es) lakások épültek. Az új lakások infrastrukturális ellátottsága jó: kettő kivételével valamennyi közüzemi vízhálózatra kapcsolódott, 94%-uk kiépített csatornahálózattal rendelkezik, és több mint nyolctizedük vezetékeshálózathoz csatlakozott. Az első három negyedévben 67 lakás lebontását rendelték el az építési hatóságok, 23 avulás, 18 lakásépítés, 5-5 településrendezés, lakásösszevonás, illetve -megosztás, 11 pedig egyéb ok miatt szűnt meg.

Idegenforgalom

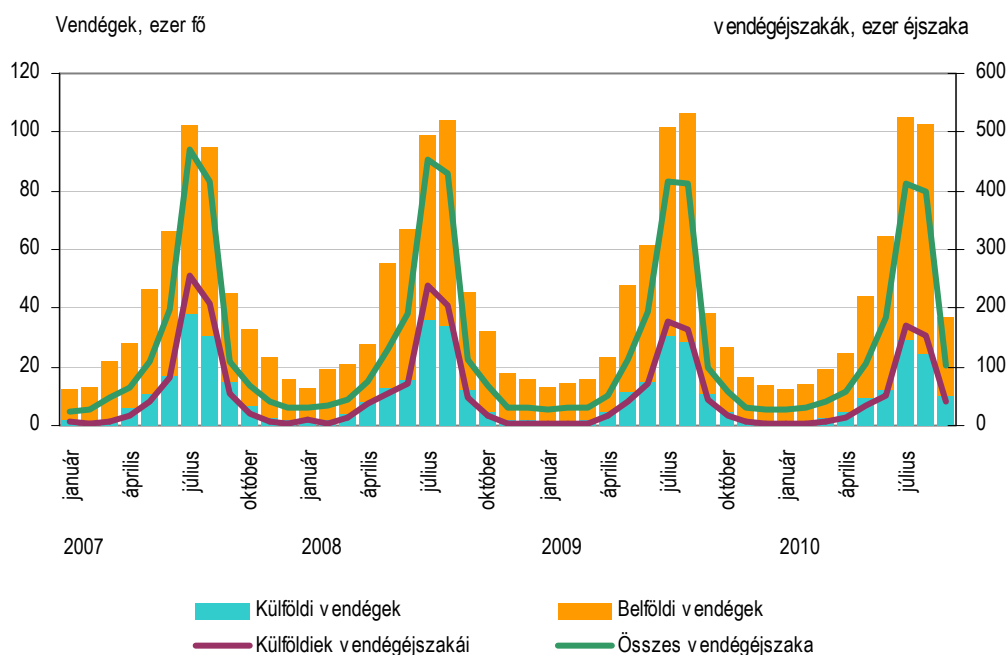
2010. szeptember végéig a megye kereskedelmi szálláshelyein 425 ezer vendég 1 millió 357 ezer vendégéjszakát töltött el. A belföldi vendégforgalom az egy évvel korábbihoz képest nem változott számottevően, a külföldi viszont egytizedével visszaesett, így a vendégek összlétszáma 1,7%-kal, eltöltött vendégéjszakáik száma 3,9%-kal csökkent.

A teljes vendégkör háromnegyedét a hazaiak tették ki, ők mindössze egy százalékkal érkeztek többen a megyébe, mint 2009 azonos időszakában. Igénybe vett vendégéjszakáik száma csekély mértékben, 0,3%-kal (2650 éjszakával) elmaradt a tavalyitól. Külföldről – döntően az európai kontinens országaiból – 96 ezer fő foglalt szállást, regisztrált vendégéjszakáik száma megközelítette a 477 ezret. A két legjelentősebb küldő állam, Németország és Ausztria együttesen a külföldi vendégforgalom négytizedét adta. A német vendégek létszáma 8,5%-kal (30 ezer főre), az osztrák látogatóké 3,4%-kal (mintegy 10 és félezer főre) csökkent, amellyel párhuzamosan e két országból érkezők vendégéjszaka-száma is visszaesett. Egyharmadával többen keresték fel a megyét Ukrajnából, negyedével többen Szlovéniából és Oroszországból, ezzel szemben több mint 20%-kal fogyatkozott a holland, dán, lengyel, francia és olasz vendéglétszám.

A külföldiek az egy évvel korábbihoz hasonlóan átlagosan 5 éjszakát töltöttek el a szálláshelyeken, a belföldi vendégek viszont kevesebb mint 3 éjszakára foglaltak szállást.

5. ábra

A kereskedelmi szálláshelyek vendégforgalma havonként



A vendégek több mint fele a szállodákat vette igénybe. Az összesen 67 működő egység belföldi vendégéjszakáinak száma 3,1%-kal nőtt, míg a külföldieké 6,3%-kal csökkent az előző évhez képest. A szállodák kihasználtsága a január-szeptemberi időszakban megegyezett a tavalyival: rendelkezésre álló szobáik 42%-át értékesítették (országosan 46% volt e szállástípusban az átlagos szobakihasználtság).

Vendégforgalom szállástípusonként, 2010. január–szeptember

Szállástípus	Vendég		Vendégéjszaka	
	külföldi	belföldi	külföldi	belföldi
Szálloda	46 107	176 946	172 259	476 489
Ebből:				
négycsillagos	21 137	92 594	72 708	215 997
háromcsillagos	23 151	59 358	92 451	179 489
Szállodából:				
gyógy- és wellness-szálloda	12 819	76 035	34 930	180 116
Panzió	4 121	29 619	10 409	79 547
Turistaszállás	379	18 207	1 254	54 272
Ifjúsági szálló	2 817	42 446	16 573	116 451
Üdülőház	7 027	24 051	45 372	67 361
Kemping	35 574	37 665	231 090	86 084
Összesen	96 025	328 934	476 957	880 204
Előző év azonos időszaka = 100,0%				
Szálloda	95,3	98,3	93,7	103,1
Ebből:				
négycsillagos	112,5	117,5	111,0	124,9
háromcsillagos	84,0	70,4	84,3	74,4
Szállodából:				
gyógy- és wellness-szálloda	193,7	168,2	186,1	187,0
Panzió	93,3	104,6	99,6	115,5
Turistaszállás	76,3	117,0	61,7	116,7
Ifjúsági szálló	104,3	102,1	135,4	83,3
Üdülőház	91,5	95,9	93,1	92,5
Kemping	82,5	107,6	85,2	92,5
Összesen	89,9	101,0	90,2	99,7

A megyei kereskedelmi szálláshelyek szeptember végéig 10,7 milliárd forint bruttó bevételt értek el, ennek héttizede a szállásdíjból és a szoba árba tartozó szolgáltatások ellenértékéből, további ötöde az üzemeltetett vendéglátóhelyek bevételéből származott. Az összes bevétel folyó áron 0,4-, ezen belül a szállásdíj-bevétel 5,6%-kal maradt el az egy évvel korábbtól. A január-szeptemberi időszakban egy kiadott szoba bruttó átlagára 13 600 forint volt, 2%-kal alacsonyabb a tavalyinál. A szálláshelyek az előző évinél 2%-kal kevesebb, 1,6 milliárd Ft összértékben fogadtak el üdülési csekket, amely a belföldi bruttó szállásdíjak négytizedét tette ki.

A megyébe látogatók 80%-a a Balaton környékén szállt meg, ahol a vendégek és a vendégéjszakák száma egyaránt csökkent. A tó veszprémi partszakaszán egytizedével kevesebb külföldi foglalt szállást, a tavalyihoz hasonlóan átlagosan 5,3 éjszakára. Legtöbben Németországból érkeztek (25 ezer fő), de számuk és eltöltött vendégéjszakáik száma 12%-kal elmaradt a 2009 január-szeptemberitől. A belföldi vendéglétszám nem változott a Balatonnál, a vendégek azonban rövidebb időre foglaltak szállást, mint az előző évben, ezért vendégéjszakáik száma 2,4%-kal csökkent.

Gazdasági szervezetek

Veszprém megyében 2010. szeptember 30-án az egy évvel korábbinál 1,5%-kal több, 55 502 gazdasági szervezetet regisztráltak, melyeknek 92%-a vállalkozás, fennmaradó része költségvetési szerv, nonprofit, illetve MRP-szervezet. A vállalkozásokat 28-72%-os arányban társas, illetve egyéni formában jegyezték be.

A társas vállalkozások között a legnépszerűbb gazdálkodási formák a korlátolt felelősségű társaságok (56%) és a betéti társaságok (31%) voltak. Az előbbiek száma egy év alatt 8,7%-kal gyarapodott, míg az utóbbiaké 5,3%-kal csökkent. A regisztrációban szereplő részvénytársaságokból ezen időszak alatt 2,6%-kal kevesebbet, ugyanakkor szövetkezetből 1,9%-kal többet tartottak nyilván.

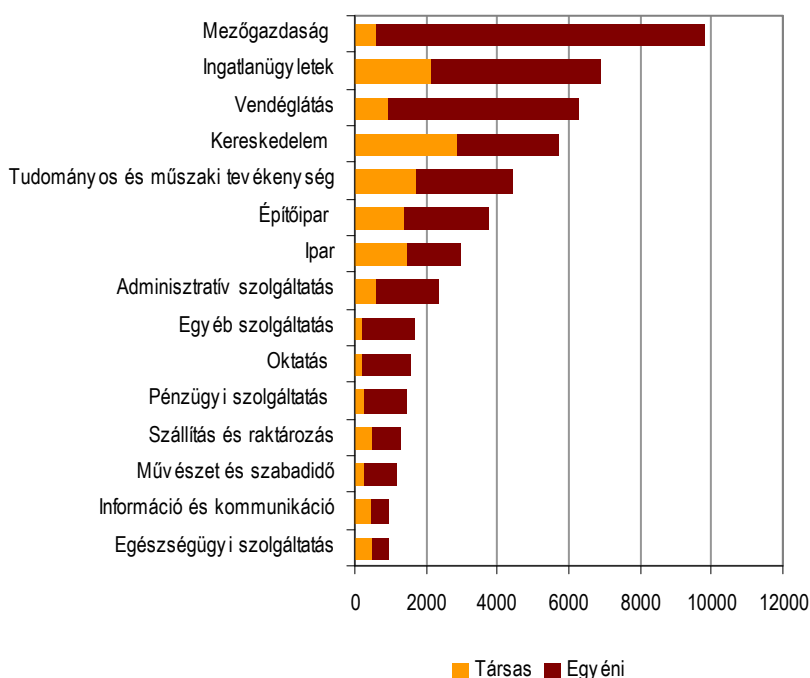
Az egyéni vállalkozók 36%-a főfoglalkozásúként, 43%-a mellékfoglalkozásúként, 22%-a nyugdíjasként tevékenykedett. Az előző évinél 2,4%-kal többen dolgoztak mellékállásban, míg a főállásúak és a nyugdíjasok száma alig változott. A bejegyzett egyéni vállalkozásokon belül minden második rendelkezett vállalkozói igazolvánnyal.

A vállalkozások lakónépességre vetített száma Közép-Dunántúl (134) megyéi közül Veszprémben volt a legtöbb (143). Élénk vállalkozási tevékenység mutatkozott a megyeszékhely környékén, valamint a Balaton északi partján fekvő idegenforgalmi területeken, a vállalkozás-szegény területek pedig nagyrészt a megyehatár mentén találhatók.

A regisztrált gazdasági szervezetek közül a mezőgazdasági főtevékenységű cégek a legelterjedtebbek, minden ötödik folytatott agrártermelést. Jelentős (10-13% közötti) arányt képviseltek a kereskedelem, a vendéglátás és az ingatlanügyletek területén lévő szervezetek is. Az elmúlt 12 hónapban a nagyobb súlyt képviselő gazdasági ágak közül az ingatlanügyletek területén és a mezőgazdaságban nőtt a gazdasági szervezetek száma, míg az építőiparban nem változott, a vendéglátásban pedig valamelyest csökkent.

6. ábra

A regisztrált vállalkozások száma gazdasági áganként, 2010. szeptember 30.



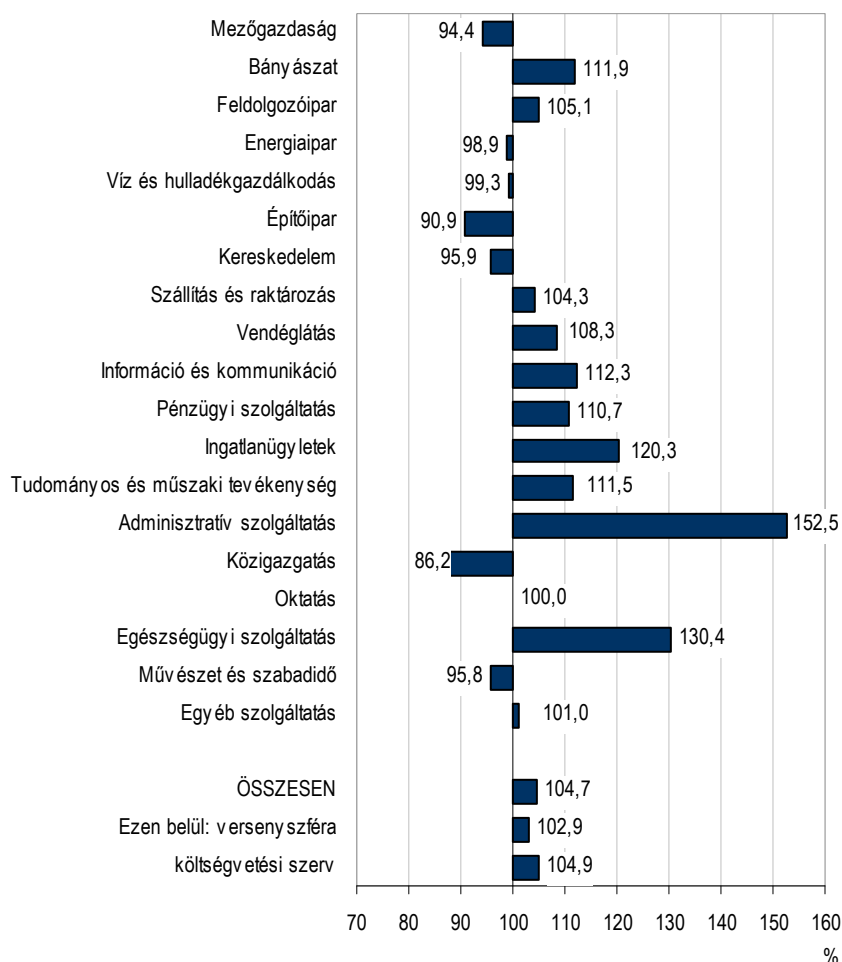
Foglalkoztatottság, keresetek

Veszprém megyében 2010 első kilenc hónapjában a legalább 5 főt foglalkoztató vállalkozásoknál és költségvetési intézményeknél együttesen 75 608 fő állt alkalmazásban, 4,7%-kal több mint egy évvel korábban. A versenyszférában a tavalyinál 2,9%-kal dolgoztak többen, a költségvetési intézményekben pedig a közfoglalkoztatás bővülése miatt 4,9%-kal nőtt a létszám. Az alkalmazásban állók 61%-a fizikai foglalkozású, kétharmaduk a versenyszférában dolgozik. A fizikai foglalkozásúak száma 7,1%-kal, a szellemieké 1,1%-kal nőtt az egy évvel ezelőttihez képest.

7.ábra

Az alkalmazásban állók számának változása, 2010. I-III. negyedév

(2009.I-III.negyedév=100,0)



A teljes munkaidőben alkalmazásban állók havi bruttó átlagkeresete 3,1%-kal, a nettó 8%-kal haladta meg az egy évvel korábbit. A versenyszférában 9,1%-kal, a költségvetési intézményekben 6,4%-kal emelkedtek a nettó keresetek. A reálkereset a fogyasztóiár-index 5,1%-os növekedése mellett elsősorban a személyi jövedelemadó változása miatt 2,8%-kal emelkedett. A megyei bruttó átlagkereset 162 176 Ft, az országos átlagnál ötödével, a régió átlagánál pedig 11,2%-kal alacsonyabb.

8. ábra

A teljes munkaidőben foglalkoztatottak havi átlagkeresetének változása

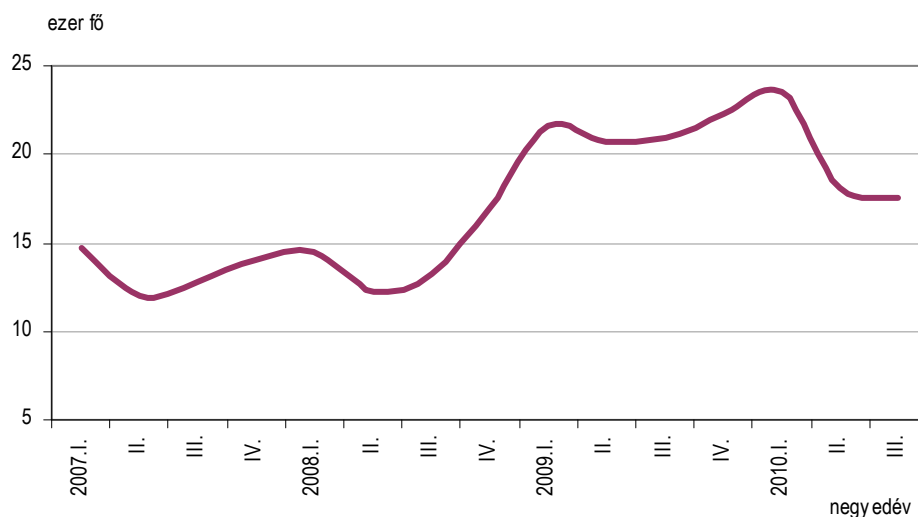
(előző év azonos időszaka = 100,0)



A Foglalkoztatási és Szociális Hivatal adatai szerint Veszprém megyében a nyilvántartott álláskeresők száma az egy évvel korábbihoz viszonyítva 16,1%-kal csökkent és az időszak végén 17,5 ezer fő volt. A 25 éven aluli állástalanok száma több mint ötödével, a pályakezdő fiataloké 14,3%-kal mérséklődött. Az álláskeresők 9,5%-a pályakezdő, 15%-a 25 éven aluli, 5,4%-a diplomás és 54,5%-a nő.

9. ábra

Nyilvántartott álláskeresők száma az időszak végén

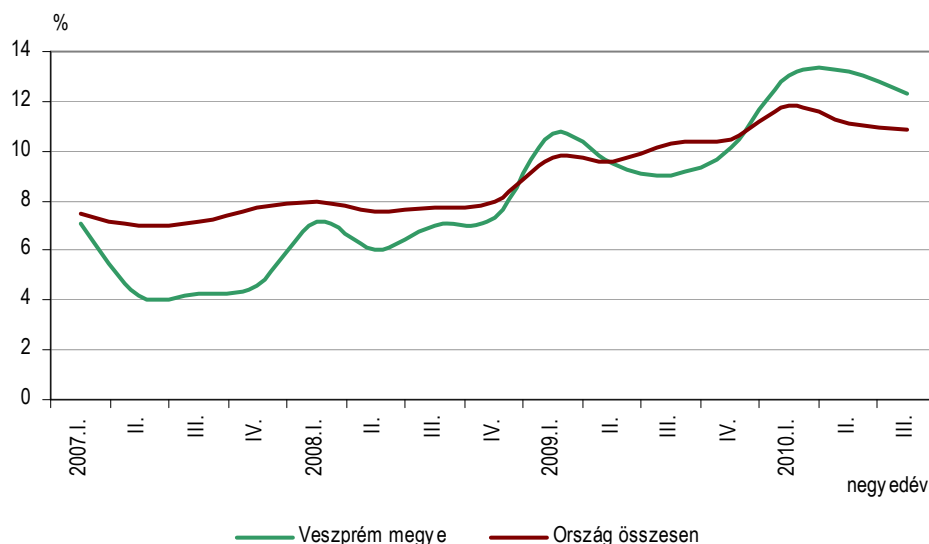


Az álláskeresési járadékosok száma 61%-a az előző évinek, az álláskeresési segélyben részesülteké ugyanakkor hatodával növekedett. Ez utóbbiak száma az időszak végén 2843 volt, az álláskeresési járadékosoké pedig 4443 fő. Rendelkezésre állási támogatásban a rendszeres

szociális segélyezettekkel együtt 4322-en részesültek. A bejelentett betölthető munkahelyek száma az időszak végén 454 volt, a tavalyinál 6,1%-kal több. Szeptember végén egy betölthető álláshelyre 39 nyilvántartott álláskereső jutott.

10. ábra

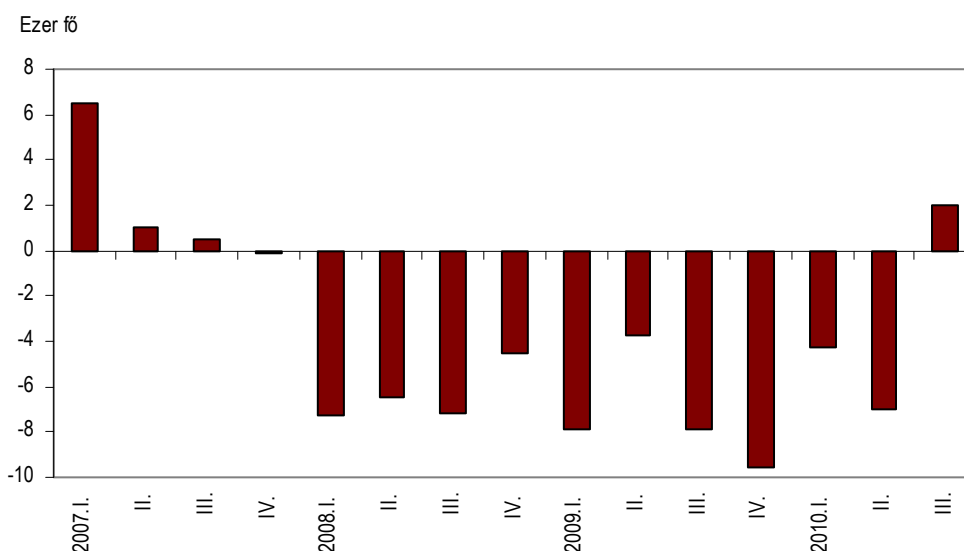
A munkanélküliségi ráta alakulása



A KSH munkaerő-felmérése szerint a harmadik negyedév végén a megyei munkanélküliségi ráta 12,3%, amely az országosnál 1,4-, a régió átlagánál pedig 2,6 százalékponttal magasabb. A 15-74 éves népességben belül a foglalkoztatottak átlagos létszáma 141,3 fő, ami 2 ezer fővel több az egy évvel korábnál. A foglalkoztatási arány egy év alatt 0,7 százalékponttal, 50,8%-ra növekedett.

11. ábra

A 15–74 éves foglalkoztatottak létszámának változása az előző év azonos időszakához képest

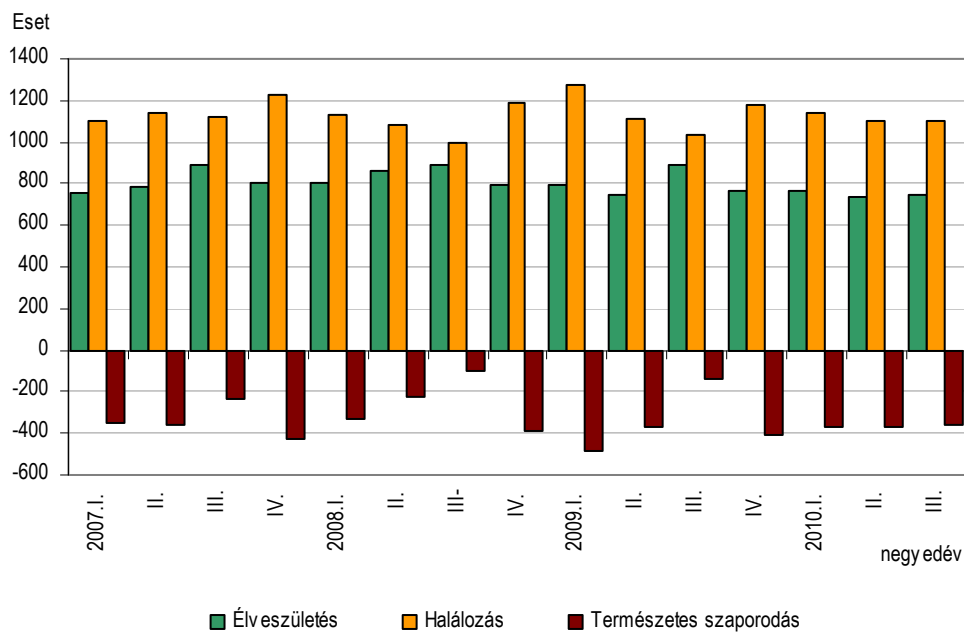


Népmozgalom

Veszprém megyében 2010 első kilenc hónapjában 2245 gyermek született, 185-tel, kevesebb, mint egy évvel korábban. A halálesetek száma 3343 volt, ami 2,5%-os csökkenést jelent 2009 azonos időszakához képest. A természetes fogyás (1098 fő) 99-cel több a tavalyinál. Az első három negyedévben tíz gyermek hunyt el egyéves születésnapja előtt. Január és szeptember között a megyében 1019 házasságot kötöttek, 6,6%-kal kevesebbet, mint az előző év azonos időszakában.

12. ábra

Főbb népmozgalmi események alakulása



Táblázatok

Összehasonlító adatok (megye – régió – ország)

2010. I–III. negyedév

Megnevezés	Fejér	Komárom- Esztergom	Veszprém	Közép- Dunántúl	Ország
	megye				
Lakónépesség					
Népesség száma, ezer fő ^{a)}	427	312	359	1099	10 014
Népesség indexe	99,8	99,4	99,6	99,6	99,8
Ipar					
Termelés volumenindexe ^{b)}	108,4	98,7	116,9	104,0	110,5
Egy lakosra jutó termelési érték ^{b)} , ezer Ft	3 086,0	5 734,0	1 056,9	3 176,4	1 483,7
Termelés volumenindexe ^{c)}	117,8	95,9	119,4	105,6	111,2
Értékesítés volumenindexe ^{c)}	111,9	95,3	119,3	103,3	107,9
Ezen belül: belföldi	103,8	83,8	97,6	94,9	97,7
export	114,5	97,1	128,9	105,2	116,0
Értékesítésből az export aránya, %	77,4	88,2	75,1	82,7	60,0
Építőipar					
Építőipari termelés volumenindexe ^{d)}	89,1	106,9	82,5	92,9	90,7
Egy lakosra jutó termelési érték ^{d)} , ezer Ft	55,7	70,5	40,7	55,0	86,3
Turizmus					
Vendégek száma, ezer	107,2	91,4	425,0	623,6	5 757,7
Vendégek számának indexe	108,6	86,3	98,3	97,9	100,9
Vendégéjszakák száma, ezer	258,3	240,2	1 357,2	1 855,6	15 380,2
Vendégéjszakák számának indexe	109,7	90,8	96,1	97,1	100,1
Regisztrált vállalkozások^{e)}					
Regisztrált vállalkozások száma	56 646	39 406	51 304	147 356	1 633 454
Regisztrált vállalkozások számának indexe	103,6	102,9	101,7	102,7	103,1
1000 lakosra jutó vállalkozás	133	126	143	134	163
Beruházás					
Teljesítményérték, millió Ft	84 208	97 548	33 465	215 221	1 994 684
Egy lakosra jutó teljesítményérték, ezer Ft	197,0	312,2	93,3	195,9	199,2
Gazdasági aktivitás^{f)}					
Aktivitási arány, %	55,2	59,3	57,9	57,3	55,8
Foglalkoztatási arány, %	50,6	54,1	50,8	51,7	49,7
Munkanélküliségi ráta, %	8,3	8,8	12,3	9,7	10,9
Alkalmazásban állók száma és keresete^{g)}					
Alkalmazásban állók					
száma, ezer fő	110,0	80,0	75,6	265,6	2 694,1
számának indexe	97,1	97,8	104,7	99,4	101,1
havi bruttó átlagkeresete, Ft	188 947	192 648	162 176	182 566	201 246
havi bruttó átlagkeresetének indexe	107,6	104,5	103,1	105,3	102,4
havi nettó átlagkeresete, Ft	126 521	128 669	112 119	123 136	131 969
havi nettó átlagkeresetének indexe	112,4	110,3	108,0	110,4	108,2
Lakásépítés					
Épített lakás	415	275	324	1014	13 340
Épített lakások indexe	63,9	65,3	66,3	65,0	65,8
Tízezer lakosra jutó épített lakások száma	9,7	8,8	9,0	9,2	13,3

a) 2010. január 1-jén.– b) A 4 főnél többet foglalkoztató szervezetek telephely szerinti adatai.– c) A 49 főnél többet foglalkoztató szervezetek székhely szerinti adatai.– d) A 4 főnél többet foglalkoztató szervezetek székhely szerinti adatai.– e) Az országos adatok a külföldön működőkkel együtt.– f) A KSH munkaerő-felmérése alapján.– g) A 4 főnél többet foglalkoztató vállalkozások, létszámhatártól függetlenül a költségvetési szervek és a kijelölt nonprofit szervezetek székhely szerinti adatai.

Index: előző év azonos időszaka (időpontja) = 100,0.

Gazdasági-társadalmi jelzőszámok I., 2010

Megnevezés	Veszprém megyében				Országosan, I–III. n. év
	I. n. év	I. félév	I–III. n. év	I–IV. n. év	
Ipari termelés értéke ^{a)} , millió Ft	123 199	252 701	379 219		14 858 439
előző év azonos időszaka = 100,0	120,9	118,2	116,9		110,5
Ipari termelés értéke ^{b)} , millió Ft	107 350	218 071	325 202		13 589 596
előző év azonos időszaka = 100,0	124,5	121,6	119,4		111,2
Ipari értékesítés ^{b)} , millió Ft	110 660	217 743	326 002		15 512 199
előző év azonos időszaka = 100,0	128,5	121,4	119,3		107,9
Ezen belül: belföldi értékesítés, millió Ft	28 653	53 252	81 233		6 197 413
előző év azonos időszaka = 100,0	110,8	96,0	97,6		97,7
export, millió Ft	82 007	164 491	244 769		9 314 786
előző év azonos időszaka = 100,0	136,1	132,8	128,9		116,0
Építőipari termelés értéke ^{c)} , millió Ft	3 340	8 604	14 600		864 476
előző év azonos időszaka = 100,0	90,8	75,7	82,5		90,7
Épített lakások száma	124	206	324		13 340
előző év azonos időszaka = 100,0	70,5	70,3	66,3		65,8
Megszűnt lakások száma	21	58	67		1 512
előző év azonos időszaka = 100,0	123,5	131,8	113,6		58,9
Kiadott lakásépítési engedélyek száma	135	227	305		14 188
előző év azonos időszaka = 100,0	71,1	50,3	46,9		63,0
Élveszületések száma	769	1 501	2 245		68 049
előző év azonos időszaka = 100,0	96,4	97,4	92,4		93,1
Halálozások száma	1 140	2 244	3 343		95 936
előző év azonos időszaka = 100,0	89,1	93,7	97,5		98,9
Természetes szaporodás, fogyás (–)	–371	–743	–1 098		–27 887
előző év azonos időszaka = 100,0	77,1	86,9	109,9		116,7
A kereskedelmi szálláshelyek vendégéjszakáinak száma	97 463	445 378	1 357 161		15 380 222
előző év azonos időszaka = 100,0	110,3	95,9	96,1		100,1
Ebből: külföldiek	13 553	113 770	476 957		7 569 381
előző év azonos időszaka = 100,0	114,2	81,7	90,2		100,7
Beruházások teljesítményértéke, millió Ft	8 633	18 006	33 465		1 994 684
Alkalmazásban állók száma ^{d)}	72 848	74 718	75 608		2 694 099
előző év azonos időszaka = 100,0	101,2	103,8	104,7		101,1
Alkalmazásban állók havi bruttó átlagkeresete ^{d)} , Ft	166 909	164 000	162 176		201 246
előző év azonos időszaka = 100,0	106,0	103,6	103,1		102,4
Alkalmazásban állók havi nettó átlagkeresete ^{d)} , Ft	114 782	113 105	112 119		131 969
előző év azonos időszaka = 100,0	111,5	109,5	108,0		108,2
Alkalmazásban állók átlagos havi munkajövedelme ^{d)} , Ft	176 739	175 584	174 036		214 045
előző év azonos időszaka = 100,0	105,7	103,8	103,5		102,3

a) 2010. január 1-jén.– b) A 4 főnél többet foglalkoztató szervezetek telephely szerinti adatai.– c) A 49 főnél többet foglalkoztató szervezetek székhely szerinti adatai.– d) A 4 főnél többet foglalkoztató szervezetek székhely szerinti adatai.– e) Az országos adatok a külföldön működőkkel együtt.– f) A KSH munkaerő-felmérése alapján, III. negyedévi adatok.– g) A 4 főnél többet foglalkoztató vállalkozások, létszámhatártól függetlenül a költségvetési szervek és a kijelölt nonprofit szervezetek székhely szerinti adatai.

Index: előző év azonos időszaka (időpontja) = 100,0)

Gazdasági-társadalmi jelzőszámok II., 2010

Megnevezés	Veszprém megyében				Országosan, III. n. év
	I. n. év	II. n. év	III. n. év	IV. n. év	
Foglalkoztatottak száma ^{a)} , ezer fő	133,8	135,7	141,3		3 822,5
előző év azonos időszaka = 100,0	96,9	95,1	101,4		101,0
Munkanélküliek száma ^{a)} , ezer fő	20,1	20,7	19,8		465,7
előző év azonos időszaka = 100,0	121,8	138,9	143,5		106,8
Gazdaságilag inaktív népesség száma ^{a)} , ezer fő	124,7	122,0	117,0		3 398,5
előző év azonos időszaka = 100,0	100,5	101,1	93,7		98,0
Munkanélküliségi ráta ^{a)} , %	13,0	13,2	12,3		10,9
Nyilvántartott álláskeresők száma az időszak végén	23 586	18 146	17 543		543 030
előző év azonos időpontja = 100,0	109,1	87,7	83,9		95,9
Álláskeresői járadékban részesültek száma az időszak végén	6 917	4 822	4 443		122 530
előző év azonos időpontja = 100,0	74,8	57,7	60,7		77,9
Álláskeresői segélyben részesültek száma az időszak végén	3 329	2 626	2 843		69 575
előző év azonos időpontja = 100,0	136,2	132,4	116,5		135,1
Rendelkezésre állási támogatásban részesültek száma az időszak végén ^{b)}	4 963	4 395	4 322		157 994
előző év azonos időpontja = 100,0	117,9	114,3	114,7		105,9

a) A KSH munkaerő-felmérése alapján.– b) Rendszeres szociális segélyben részesültekkel együtt.

További információk, adatok (linkek):

[Részletes megyei adatok](#)

[stADAT-táblák](#)

[Módszertan](#)

Elérhetőségek:

Felelős szerkesztő: Szemes Mária igazgató

További információ: Berta Györgyné tájékoztatási osztályvezető

Telefon: (+36-88) 620-205, gyorgyne.bertha@ksh.hu

tajekoztatas.veszprem@ksh.hu, telefon: (+36-88) 620-230