



# Statisztikai tájékoztató – Somogy megye, 2010/3

## Tartalom

Bevezető.....	2
Mezőgazdaság .....	2
Ipar .....	4
Építőipar .....	5
Lakásépítés .....	6
Kereskedelmi szálláshelyek.....	7
Beruházás.....	8
Népmozgalom.....	8
Foglalkoztatottság, keresetek .....	9
Munkanélküliség .....	10
Közúti balesetek .....	11
Táblázatok .....	13

További információk, adatok (linkek)

Elérhetőségek

## Bevezető

2010. I-III. negyedévében a 4 főnél többet foglalkoztató **ipari** szervezetek Somogy megyei telephelyein a folyó áras termelés volumenében 33%-kal több volt, mint a megelőző év azonos időszakában. Ugyanekkor a somogyi székhelyű ipar legalább 50 főt foglalkoztató, 57 meghatározó szervezetének magyarországi telephelyein az összehasonlítható áras kibocsátás 60%-kal bővült.

A helyi székhelyű, 4 főnél nagyobb létszámú **építőipari** szervezetek idei január-szeptemberi termelésének folyó áras teljesítményértéke összehasonlító áron több mint kétszerese (217%-a) a bázisidőszak produktumának.

A megfigyelt somogyi székhelyű gazdasági szervezetek nominálisan több mint kétszeres összeget fordítottak **beruházásokra**, mint 2009 első kilenc hónapjában.

Somogy **kereskedelmi szálláshelyeit** a megelőző év azonos időszakához képest 14%-kal kevesebben keresték fel. A vendégéjszakák száma összességében 19, a bruttó szállásdíj-bevétel 21%-kal esett vissza.

A megyében az **alkalmazásban állók** száma – jellemzően a bővülő közmunkaprogramok hatására – 4,2%-kal több, mint 2009 azonos időszakában. Idén az első három negyedévben a somogyi székhelyű szervezeteknél a főállású, teljes munkaidős foglalkoztatottak **havi bruttó átlagkeresete** (156 671 Ft) 2,9%-kal, a havi nettó átlagkereset (108 986 Ft) pedig nominálisan 6,1%-kal magasabb az egy évvel korábbinál. A reálkereset a vizsgált időszakban 1%-kal emelkedett.

## Mezőgazdaság

A Dél-Dunántúlon 2010. május 31-én a gazdálkodók által használt **szántóterület** 694 ezer hektárt tett ki, az országos 7%-át. A vetetlen terület aránya az összes szántón belül 2,4% volt, a legalacsonyabb a régiók rangsorában. (Országosan a szántó közel 8%-a maradt vetetlenül.)

1. tábla

### Vetésszerkezet

2010. május 31.

Megnevezés	Dél-Dunántúl	Ország
<b>Összes szántó</b>	<b>100,0</b>	<b>100,0</b>
Ebből:		
búza <sup>a)</sup>	22,3	24,1
kukorica	42,7	26,2
őszi árpa	4,9	4,4
tavaszi árpa	1,3	2,5
rozs	0,3	0,9
zab	0,8	1,3
triticale	1,9	2,8
cukorrépa	0,7	0,3
burgonya	0,2	0,5
napraforgó	7,6	11,9
repce	5,9	6,0
silókukorica	1,1	1,7
lucerna	1,6	3,1
zöldség	0,4	1,8

a) Durumbúzával együtt.

A vetésszerkezeten belül – a korábbi évekhez hasonlóan – a gabonafélék és ezen belül a kukorica részesedése az idén is meghaladta az országos átlagot, míg a kalászosok, a napraforgó, a lucerna, a burgonya esetében alatta maradt annak. A repce aránya az országoséhoz volt hasonló.

Az előzetes adatok alapján a régióban 2010-ben összesen 844 ezer tonna **kalászos gabona** termelt, az országosnak 16%-a. Tavalyhoz képest a termésmennyiség 17%-kal csökkent, miközben a betakarított terület 4,4, a termésátlag pedig 14,5%-kal mérséklődött. A kalászosok betakarított területe és termésmennyisége az elmúlt években erőteljesen ingadozott. A termésmennyiség közel háromnegyedét kitevő búza területét és termésvolumenét az elmúlt néhány évben csökkenő tendencia jellemezte, ezzel együtt a termésátlag is mérséklődött. Az elmúlt években a triticalénál és a tavaszi árpánál is a betakarított terület zsugorodását regisztrálták, míg az őszi árpánál enyhe növekedés volt tapasztalható. Az egyes kalászosok hozamának nagysága ugyanakkor az elmúlt években mind régiós, mind országos szinten – a termésátlagokkal együtt – erőteljesen hullámzott. A termésátlagok alapján felállított régiós rangsorban Dél-Dunántúl Nyugat-Dunántúl után következett. (Utóbbi régió képviselte valamennyi kalászosnál a legjobb átlaghozamokat.)

2. tábla

**A főbb kalászosok dél-dunántúli terméseredménye**

Megnevezés	2006	2007	2008	2009	2010 <sup>a)</sup>
<b>Betakarított terület, hektár</b>					
Búza	144 791	157 740	169 142	159 188	149 753
Őszi árpa	30 172	31 692	33 461	31 457	33 845
Tavaszi árpa	12 199	12 224	11 711	12 284	8 978
Rozs	1 913	1 074	1 177	1 315	1 445
Zab	5 603	5 196	5 263	5 036	5 624
Triticale	18 329	15 665	16 337	13 548	13 351
<b>Termésmennyiség, tonna</b>					
Búza	706 389	621 891	956 995	763 291	614 017
Őszi árpa	138 545	123 954	175 796	138 905	135 082
Tavaszi árpa	43 932	29 915	49 163	45 167	27 702
Rozs	7 308	2 230	3 561	4 243	4 617
Zab	16 039	11 907	16 822	15 770	16 134
Triticale	69 484	48 826	69 484	52 513	46 758
<b>Termésátlag, kg/hektár</b>					
Búza	4 880	3 940	5 660	4 790	4 100
Őszi árpa	4 590	3 910	5 250	4 420	3 990
Tavaszi árpa	3 600	2 450	4 200	3 680	3 090
Rozs	3 820	2 080	3 030	3 230	3 200
Zab	2 860	2 290	3 200	3 130	2 870
Triticale	3 800	3 120	4 250	3 880	3 500

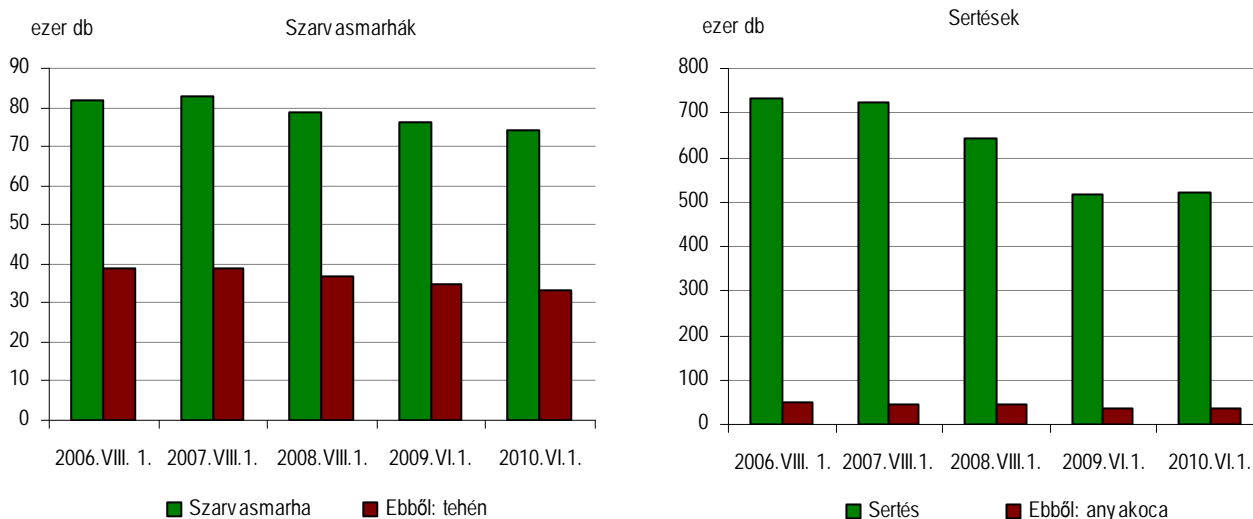
a) Előzetes adatok.

2010. június 1-jén a régióban összesen 74 ezer szarvasmarhát és 521 ezer sertést regisztráltak, az országosnak 10, illetve 17%-át. Az állatok számában 2009. júniushoz képest szarvasmarhánál 2,6%-os csökkenés, sertéseknél enyhe mértékű növekedés következett be. Ezen idő alatt a régióban a tehének száma a teljes állománynál jobban csökkent, míg az anyakoca-létszám annál nagyobb mértékben növekedett. Országosan a szarvasmarha-szám az elmúlt egy évben hasonlóan alakult, mint a Dél-Dunántúlon, míg a sertés-állomány 4,1%-kal

csökkent. Az anyaállatok száma országosan mindkét állatfaj vonatkozásában mérséklődött. Ezzel együtt mind régiós, mind országos szinten az állományok hosszú távú fogyása tapasztalható.

1. ábra

### A nyári állatállomány a Dél-Dunántúlon



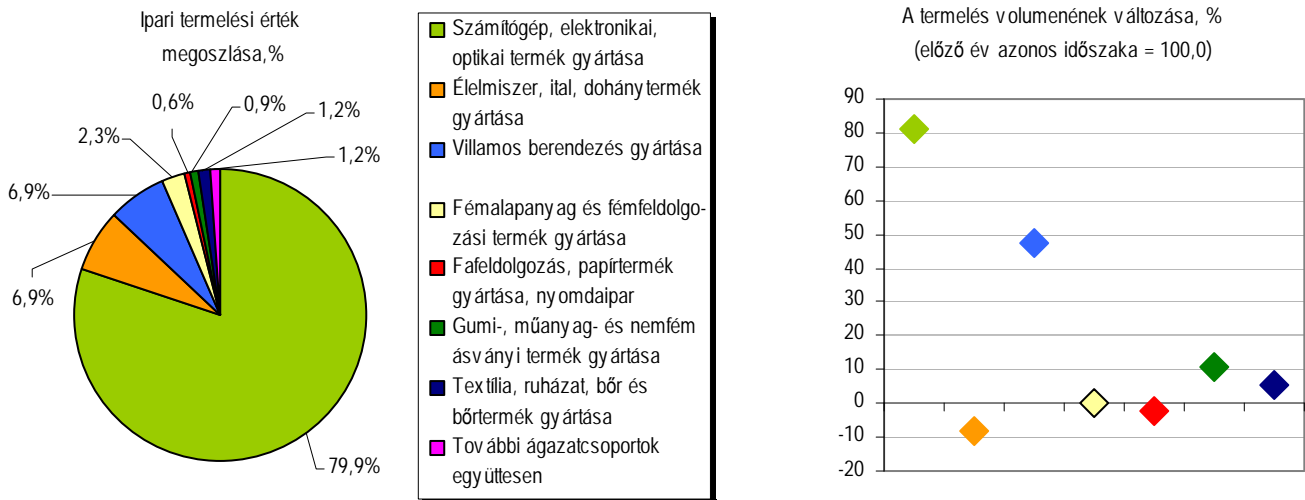
## Ipar

A 4 főnél többet foglalkoztató ipari szervezetek Somogy megyei telephelyein 2010. I–III. negyedében a folyó áras termelés értéke megközelítette a 340 milliárd Ft-ot, amely volumenében 33%-kal több, mint a megelőző év azonos időszakában. (Ugyanilyen szervezeti körben a hazai ipar termelése volumenében 10,5%-kal bővült.) Az egy lakosra jutó ipari termelési érték alapján (1 millió 61 ezer Ft/fő) Somogy a megyék között a tizenegyedik. Ehhez képest a legjobb pozícióban lévő Komárom-Esztergomban közel öt és félszeres mutatóértéket regisztráltak, míg a sereghajtó Szabolcs-Szatmár-Bereg megyében feleakkorát.

2010 január-szeptemberében a **somogyi székhelyű ipar legalább 50 főt foglalkoztató, 57 meghatározó szervezete magyarországi telephelyein** 443,3 milliárd Ft értékű termelést valósított meg, ami összehasonlító áron 60%-kal több, mint a bázisidőszakban. (Országosan – az előbbinek megfelelő szervezeti körben – 10,6%-os termelésbővülést regisztráltak.) A somogyi székhelyű kiemelt ipari vállalkozások együttes termelését az egyes ágazatcsoportok különböző módon, mértékben alakították, de változatlanul a számítógép, elektronikai, optikai termék gyártása a legjelentősebb a megyében. Az ide tartozó cégek helyzetét az időszakra jellemző számottevő (81%-ot is meghaladó) termelésfelfutás tovább erősítette.

2. ábra

**A legalább 50 fős somogyi székhelyű ipari szervezetek termelése ágazatcsoportonként, 2010. I–III. negyedév**



A legalább 50 fős somogyi székhelyű ipari szervezetek 2010. első kilenc havi **termelékenysége** összességében 56%-kal javult, a termelés 60%-os növekedése és a dolgozói létszám 2%-os növekedése mellett. A foglalkoztatottak száma érdemleges mértékben (13%-kal) csak a villamos berendezés gyártóinál emelkedett, míg a többi ágazatban csökkent, vagy csak igen kis mértékben növekedett. Létszámleadók a kisebb súlyú ágazatcsoportok voltak. A foglalkoztatásban (is) élen járó ágazatokban viszont kissé növekedett a munkaerő létszáma. Az egy alkalmazásban állóra jutó termelési érték a számítógép, elektronikai, optikai termék gyártásban 51,4, az élelmiszer, ital, dohány gyártása alágban 17,2, a gumi-, műanyag és nemfém ásványi termékgyártásban 12,2, a fémalapanyag, fémfeldolgozási termékek gyártása alágban 10,3, a villamos berendezés gyártásban 8,7, míg a textil, bőrtermék, ruházat gyártása alágban és a fa-, papírtermékek gyártása, nyomdai tevékenység szervezeteinél egyaránt 6,1 millió Ft-ot tett ki. A 49 főnél többet foglalkoztató Somogy megyei székhelyű ipari szervezetek idei I–III. negyedévi **értékesítését** jellemzően a növekvő exportlehetőségek befolyásolták leginkább. A számítógép, elektronikai, optikai termék gyártói 82%-kal gyarapították kivitelüket, míg a villamos berendezés gyártók 31%-kal bővítették exportjuk volumenét. A vegyipart képviselő gumi-, műanyag és nemfém ásványi termékgyártás hasonlóképpen erőteljes, 39%-os kiviteli többletet produkált. A megfigyelt legalább 50 fős somogyi székhelyű ipari szervezetek értékesítésének 87%-a exportra irányult.

**Építőipar**

A **somogyi székhelyű, 4 főnél nagyobb létszámú építőipari szervezetek** termelésének folyó áras teljesítményértéke 2010. I–III. negyedévében meghaladta a 37 milliárd Ft-ot, ami összehasonlító áron több mint kétszerese (217%-a) a bázisidőszaki produktumnak. A rendkívül jelentős növekedés elsősorban távvezeték építését végző szervezetek tevékenységéből fakadt, de hozzájárult ehhez a megelőző év első kilenc havának alacsony szintű kibocsátása is. (Előbbivel szemben országosan, hasonló szervezeti körben, több mint 10%-kal esett vissza a termelés volumene.) Az egy lakosra jutó somogyi építőipari termelési érték (116 ezer Ft/fő) a legmagasabb volt a megyék mutatói közül, ötszöröse a legkisebb, nógrádi mutatónak. Szakágazat szerint megfigyelve a somogyi székhelyű szervezetek építőipari

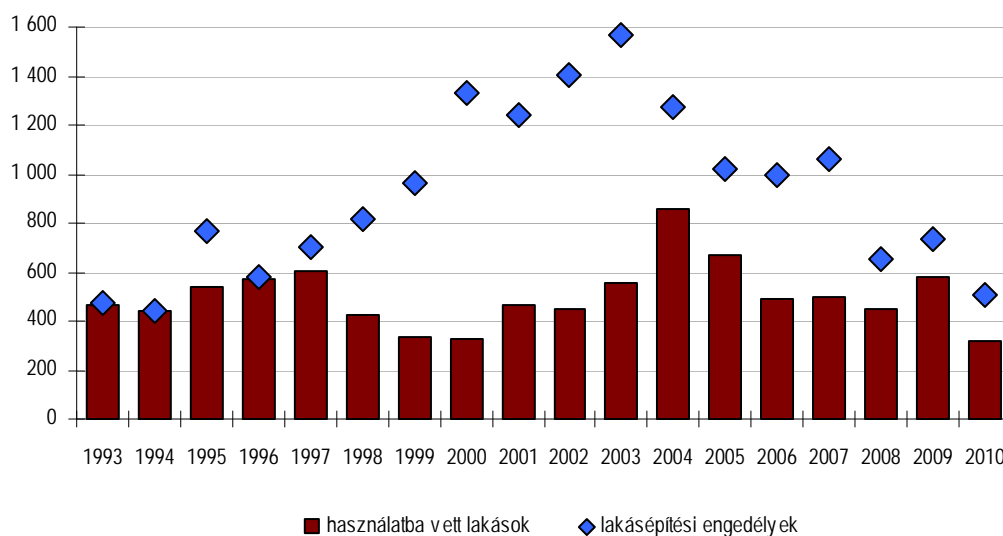
teljesítményértékének 45%-át az **épületek építése** biztosította, 43%-a **speciális szaképítésből** (épületgépészeti szerelés) származott, míg további 12%-ot az **egyéb építmények** ágazat hozzájárulása tett ki. A 2009. I–III. negyedévi teljesítményekhez viszonyítva az említett ágazatok mindegyikében növekedés mutatkozott (az előbbi sorrendben 69%-os, több mint négy és félszeres, illetve 24%-ot közelítő). **Építmény-főcsoportonként** vizsgálva, – hasonlóan, mint egy évvel korábban – idén az első kilenc havi építőipari termelés kisebbik része (20%-a) épületek, többsége (80%-a) pedig egyéb építmények kivitelezéséből származott.

## Lakásépítés

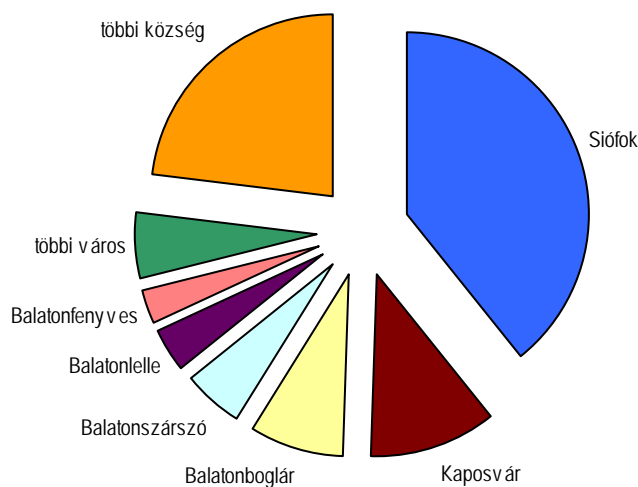
A 2009. év reménykeltő változásai után idén január-szeptember között újra zuhanásba fordultak a lakásépítés mutatói. Az építési kedv súlyos hanyatlását jelzi, hogy **építési engedélyt** mindössze 507 esetben kértek és kaptak az új otthonra vágyók. A kibocsátott engedélyek száma alig több mint kétharmada a tavalyi azonos időszaknak, utoljára 1994-ben volt ennél kevesebb. Hasonló tendencia érvényesült a vizsgált időszakban a **használatbavételi engedélyek** számát tekintve is, az egy évvel korábbinál 45%-kal kevesebb, 322 ilyen okiratot adtak ki az építési hatóságok. A felépült lakások száma a tíz évvel ezelőtti mélypontra süllyedt vissza.

3. ábra

**A használatba vett lakások és a lakásépítési engedélyek számának alakulása, I–III. negyedév**



A 2010 első három negyedévében regisztrált kevés számú új otthon közel háromnegyede a Balaton vonzáskörzetében létesült, azon belül Siófokon folyt a legintenzívebb építkezés, a megyében elkészült lakások 39%-a található itt. A Balaton déli parti városában birtokba vett 126 lakás négyötödét értékesítési céllal építették fel. A megyeszékhely jelentősen leszakadt Siófoktól, mindössze 37 lakást nyilvánítottak beköltözhetőnek, majd Balatonboglár (27), Balatonszárszó (17), Balatonlelle (12), Balatonfenyves (10) következett a sorban. A megye városaiban összesen 221, a községekben 101 lakást hoztak tető alá.

**Az épített lakások megoszlása településenként, 2010. I–III. negyedév**


A Somogy megyében átadott lakások **építetői** 56%-ban magánszemélyek, 43%-ban vállalkozások, 1%-ban egyéb építetők voltak, míg önkormányzat illetve költségvetési szerv beruházásában egyetlen otthon sem készült. Az építetők és az építési célok csoportjai szinte teljesen egybeestek, a magánszemélyek saját használatra, a vállalkozások értékesítésre szánták építményeiket. Hasonló korreláció figyelhető meg az építetők és az alapterületek között, a természetes személyek átlagosan kétszer akkora alapterületű ( $121 \text{ m}^2$ ) otthonokat létesítettek, mint a vállalkozók ( $60 \text{ m}^2$ ). **Építési forma** szerint családi házban 168, többszintes, többlakásos épületben 79, lakóparkban 57 új otthon létesült. A megyében felépült lakások átlagos alapterülete  $95 \text{ m}^2$ , egynegyedük 2, 35%-uk 3 szobás. A legtöbb új lakás a  $40\text{--}60 \text{ m}^2$ -es kategóriába tartozott. A lakástulajdonosok négyötöde a kényelmes gázfűtést választotta, de az otthonok 17%-ában szilárd tüzelésű fűtőberendezés található.

Az év első kilenc hónapjában 19 lakást szüntettek meg a megyében, melyek mindegyike 1961 előtt épült, és 14 esetben avulás miatt került sor a lebontásukra.

A január-szeptember közötti időszakban 44 **üdülőt** építettek fel megyénkben, közülük 26-ot értékesítési céllal. A pihenést szolgáló építmények közül 37-ben a fűtés lehetőségét is megoldották. Az üdülőegységek átlagos alapterülete  $58 \text{ m}^2$ .

### Kereskedelmi szálláshelyek

A turizmus számára kedvezőtlen időjárás, és a fizetőképes kereslet visszaszorulása Somogy kereskedelmi szálláshelyeinek vendégforgalmát is érzékenyen érintette 2010 I-III. negyedévében. A megelőző év azonos időszakához képest összességében 14%-kal kevesebben, 349 ezren foglaltak szállást a megyében. A **vendégéjszakák** száma (1 millió 55 ezer) 19%-kal esett vissza. Az elszállásolt **vendégek** többsége (78%-a) belföldről érkezett, számuk 14, a külföldi vendégeké 16%-kal volt kevesebb, mint 2009 első kilenc hónapjában. A hazai vendégek az egy évvel korábbi 2,9 helyett átlagosan 2,8 vendégéjszakára foglaltak szállást, a külföldiek 4,1-del szemben 3,9-re. **Szállástípusok** szerint a vendégek közel fele (25% és 23%-a) a három- és a négy csillagos szállodákban éjszakázott, emellett a panziók illetve az üdülőházak vendégforgalma volt kiemelkedő (11 illetve 10%-ot kitevő). A **férőhely-kihasználtság** a megye kereskedelmi szálláshelyein átlagosan alig 23%-ot jelzett a vizsgált időszakban, de a szállástípusok közül a legjobb férőhely-kihasználtsággal rendelkező üdülőházakban, valamint az egy-, kettő- és négycsillagos besorolású szállodákban is csak

kevéssel haladta meg a 30%-ot. Somogy kereskedelmi szálláshelyeinek **bruttó szállásdíj-bevétele** évkezdettől szeptember végéig megközelítette a 4 milliárd 227 millió Ft-ot, ami nominálisan 21%-kal kevesebb, mint az egy évvel korábbi időszakban. Az egy vendégre jutó átlagos szállásdíjbevétele 12 108 Ft volt, ezen belül a külföldi vendégek 14 291, míg a belföldiek 11 481 Ft-ot költöttek. Utóbbiak az általuk fizetett szállásdíj 42%-át üdülési csekkkel rendezték.

## Beruházás

2010 I–III. negyedében a megfigyelésbe vont Somogy megyei székhellyel rendelkező gazdasági szervezetek megközelítőleg 94,6 milliárd Ft-ot fordítottak **új beruházásokra**. A megelőző év azonos időszakában alig fele ekkora, nominálisan 42,5 milliárd Ft értéket regisztráltak. (Magyarországon 2010 január-szeptemberében összességében 4,2%-kal csökkent a nemzetgazdasági beruházások volumene. Az országos folyamatok kedvezőtlen alakulásában a kiemelt állami beruházások kifutása éppúgy szerepet játszott, mint a gazdaság általános krízisállapota.) Az **egy lakosra jutó beruházási teljesítményérték** Somogyban 295 ezer Ft-ot tett ki. Ennél csak a budapesti (472 ezer Ft/fő) és a komárom-esztergomi (312 ezer Ft/fő) mutatóérték volt magasabb. A somogyi új beruházások többsége, 64%-a – hasonlóan a korábbi tendenciákhoz – a **szállítás, raktározás** gazdasági ágban valósult meg. Számottevő rész, 12% ipari fejlesztésekből származott, míg a többi gazdasági ág beruházási teljesítményértéke külön-külön nem érte el az 5%-ot sem. **Anyagi-műszaki összetételét** tekintve a megfigyelésbe vont somogyi szervezetek első kilenc havi beruházásainak 74%-a épületek, egyéb építmények, 26%-a gépek, berendezések, járművek beszerzéséből adódott. Utóbbiak közül a hazai gyártmányúak aránya értékében 62%-ot képviselt.

## Népmozgalom

2010 első három negyedében a kétezret sem érte el az **élveszületések** száma, így újabb évtizedes mélypontot regisztráltak Somogy megyében. A tavalyi azonos időszakhoz képest 8%-kal kevesebb, 1917 újszülött, 950 fiú és 967 lány látta meg a napvilágot. A Dél-Dunántúlon és az országban is hasonló mértékű csökkenés történt, 8,2 illetve 6,9%-os.

Szerényebb mértékben ugyan, de mérséklődött a **halálozások** száma is. Somogyban 5%-kal, míg a régióban mindössze 0,9, az országban 1,1%-kal kevesebb halálesetet jegyeztek fel, mint 2009 azonos időszakában. 2010. január-szeptember között megyénkben 3391 fő hunyt el, közöttük 8 csecsemő, akik nem érték meg az egy éves kort. A **csecsemőhalandóság** lényegesen kedvezőbb volt, mint a megelőző években, ezer élveszületésre 4,2 csecsemőhalál jutott (szemben az egy évvel korábbi 6,7-es mutatóval).

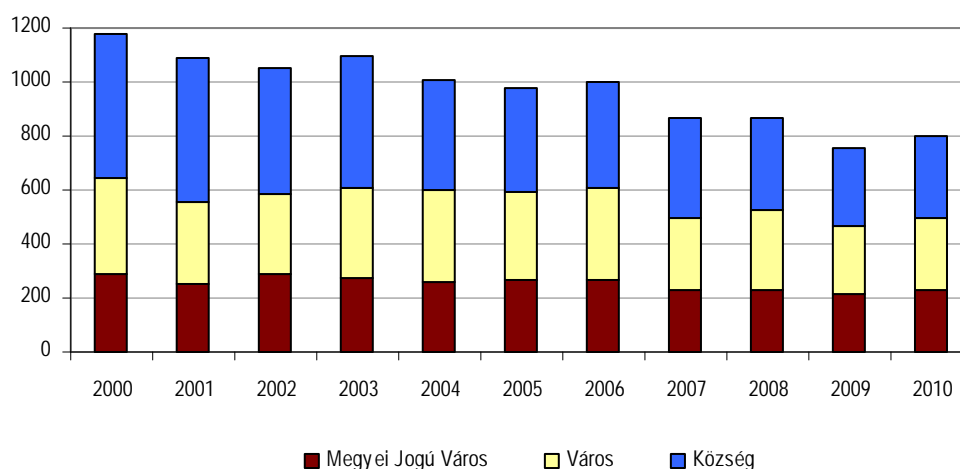
A jelentősen visszaeső születések számát csak kis mértékben kompenzálta a halálozás csökkenése, így ezek eredőjeként a **természetes fogyás** szinte egybeesett a tavalyi értékkel. A megye 2010. január 1-jei 320 578 fős népességét szeptember végéig 1474-gyel (4,6 ezrelékkal) csökkentették a természetes népmozgalmi események. A fogyás mértéke országosan lényegesen kevesebbet, 2,8 ezreléket tett ki.

A **házasságkötések** számát tekintve pozitív változást regisztráltak az anyakönyvi hivatalok. Az előző év azonos időszakához képest negyvenötrel, 6%-kal több esküvőt tartottak a megyében. A menyasszonyok tényleges lakóhelyét tekintve a növekedés egyaránt jellemző volt a megyeszékhelyen, a városokban és a községekben élőkre. Ezzel együtt a 797 pár, akik az év első kilenc hónapjában fogadtak örök hűséget, mindössze kétharmada a tíz évvel korábbiak.



5. ábra

**A házasságkötések számának alakulása  
a feleség tényleges lakóhelye szerint, I–III. negyedév**



### Foglalkoztatottság, keresetek

Somogy megyében a legalább 5 főt foglalkoztató vállalkozásoknál, valamint létszámkorlát nélkül a költségvetési intézményeknél és a megfigyelésbe vont nonprofit szervezeteknél 69 674 alkalmazásban állót tartottak nyilván 2010 I–III. negyedévében. Számuk 4,2%-kal több mint 2009 azonos időszakában. A megfigyelt időszakban a **vállalkozásoknál** összességében 2,6%-kal bővült (41 944 főre) a munkaerő-állomány, míg a (25 947 főt foglalkoztató) **költségvetési szerveknél és intézményeikben** 5,8%-os volt a létszámnövekedés. Ez utóbbit a közmunkaprogramok kibővítése és a részt vállalók közszféréba sorolása váltotta ki. A **nonprofit szervezeteknél** 18%-kal nagyobb (1782 fős) alkalmazotti kör tevékenykedett. Az előző év január-szeptemberéhez képest 7,4%-kal több **fizikai** dolgozót alkalmaztak a megyében, ezen belül a magánszférában 4%-kal, az állami, önkormányzati szerveknél közel egyötödével többet. A **szellemi foglalkozásúak** száma ugyanakkor a vállalkozásoknál egy, a költségvetési szerveknél 2%-kal csökkent, miközben a nonprofit szervezeteknél 45%-kal bővült (összességében pedig stagnált). Az év első kilenc hónapjában Somogyban az alkalmazásban állók kisebbik része, 7,6%-a töltött be **részmunkaidős munkakört**, alig valamivel többen mint egy évvel korábban.

2010 első három negyedévében a megfigyelt somogyi székhelyű szervezeteknél a **főállású, teljes munkaidős foglalkoztatottak havi bruttó átlagkeresete** 156 671 Ft volt, 2,9%-kal több a bázisidőszakinál. A megye költségvetési szerveinél kimutatott 163 052 Ft bruttó átlagkereset 1,3%-kal kevesebb a bázisidőszakban regisztráltnál, viszont a versenyszférában 5,6%-kal bővülve 153 007 Ft-ra nőtt.

A bruttó átlagkeresetet tekintve a **megyék sorában** Somogy a tizenharmadik. A legalacsonyabb kereseti átlagot regisztráló Szabolcs-Szatmár-Bereghez képest havi 9 ezer Ft többlet, a legmagasabb átlaggal rendelkező Komárom-Esztergomhoz mérten pedig havi 36 ezer Ft elmaradás volt kimutatható. **Budapesthez** viszonyítva még számottevőbb a megye leszakadása: az alkalmazásban állóknak mintegy 40%-kal alacsonyabb a bruttó átlagkeresete Somogyban.

A **gazdasági ágak** közül a megyében a legmagasabb havi bruttó átlagkeresetet (261 222 Ft-ot) a szállítás, raktározás szervezetei fizették. A legkisebb keresetet az egyéb szolgáltatás (107 819 Ft), a szálláshely-szolgáltatás, vendéglátás (116 161 Ft), az adminisztratív és

szolgáltatást támogató tevékenység (121 417 Ft), valamint a humán-egészségügyi, szociális ellátás (129 317 Ft) területe nyújtotta.

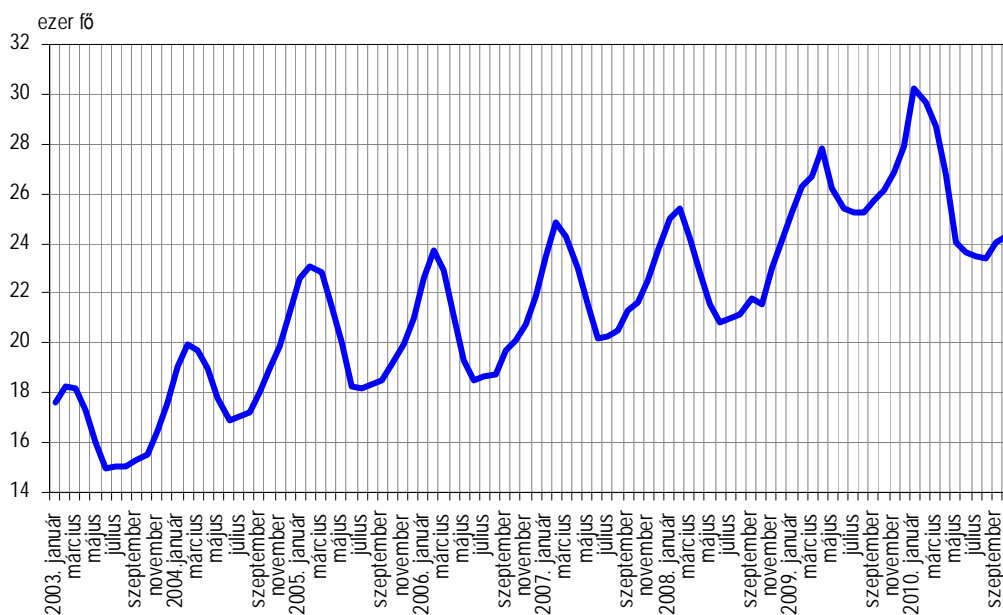
2010 január-szeptemberében a megyében az alkalmazottak **havi nettó átlagkeresete** 108 986 Ft-ot tett ki, ez – az SZJA jogszabályok változása miatt – nominálisan 6,1%-kal több az egy évvel korábinál. A fizikai dolgozók havi nettó átlagkeresete 5,1%-kal, a szellemi munkavállalóké pedig 10%-kal emelkedett. Megyénkben 2010 I–III. negyedévében a **reálkereset** – figyelembe véve az 5,1%-os fogyasztóiár-növekedést – összességében egy százalékkal emelkedett.

## Munkanélküliség

A Munkaügyi Központ Somogy megyei kirendeltségeinek nyilvántartásában a szeptemberi zárónapon 24 064 **álláskereső** szerepelt, 6%-kal, 1666 fővel kevesebb, mint egy évvel korábban. Leginkább a nyári foglalkoztatásnak köszönhetően az év folyamán csökkenő tendenciát jegyeztek fel egészen augusztus végéig, szeptembertől azonban újra emelkedésnek indult az állástalanok száma. A munkát keresők számának ciklikus görbéje 2004 óta minden évben magasabb szinten ismétlődik, kiugró értéke pedig a 2010. januári 30 ezer fős létszám volt.

6. ábra

A nyilvántartott álláskeresők számának alakulása

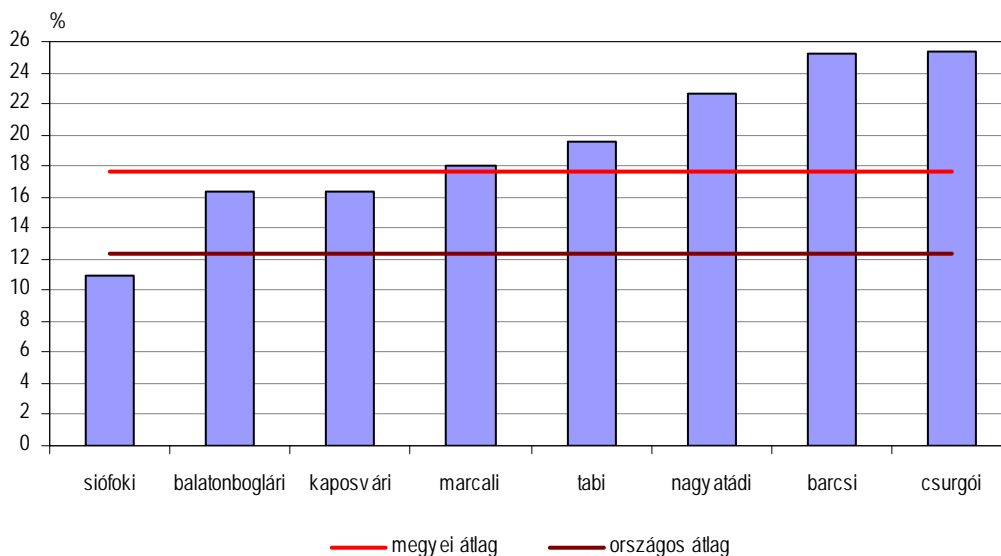


A nyilvántartott álláskeresők számának a gazdaságilag aktív népességhez viszonyított aránya megyénkben 17,6% volt, a tavaly szeptemberihez képest 1,4 százalékponttal kevesebb. Ugyanakkor az országos mutató csak 0,5 százalékponttal csökkent, de még így is súlyos (5,2 százalékpontos) megyénk lemaradása a hazai átlaghoz képest. Ezen arányszám alapján a legkedvezőtlenebb munkaerő-piaci helyzet Szabolcs-Szatmár-Bereg megyében alakult ki (23,1), majd Borsod-Abaúj-Zemplén (22,3), Nógrád (20,7) és Hajdú-Bihar (18,9%) után következik megyénk. A somogyi mutatók továbbra is jelentős különbséget jeleznek a megyén belül a munkaügyi központ egyes kirendeltségeinek **körzeteiben**. A legjobb helyzetű siófoki térségben 14,5 százalékponttal alacsonyabb az álláskeresők aránya a gazdaságilag aktív népességhez viszonyítva, mint az utolsó helyezett csurgói körzetben. Az országos átlagnál

kedvezőbbet egyedül a Balaton déli "fővárosának" vonzáskörzetében mértek (10,9), az utána következő balatonboglári és kaposvári térségben is lényegesen rosszabb a helyzet.

7. ábra

**A nyilvántartott álláskeresők száma a gazdaságilag aktív népességhez viszonyítva körzetenként, 2010. szeptember**



Az állást keresők nyilvántartásába szeptember folyamán 3104 főt vettek fel, közülük 277-en első alkalommal jelentkeztek a munkaügyi hivatalban. A tartósan, legalább egy éve megszakítás nélkül nyilvántartott állástalanok száma a zárónapon 8822 volt, a teljes létszám 37%-a. Ugyanezen időpontban a munkáltatók 347 **betöltetlen álláshelyet** hirdettek meg, egyharmaddal kevesebbet, mint egy évvel korábban. A megpályázható munkakörök 87%-a fizikai jellegű volt. Az egy bejelentett üres álláshelyre jutó nyilvántartott álláskeresők számában régiónk megyéi foglalták el az országos rangsor első három helyét. Somogyban 69, Baranyában 56, Tolnában 46 elhelyezkedni akaró személy jutott egy-egy betölthető pozícióra.

A munkaerőpiacon a legrosszabb helyzetben továbbra is a legfeljebb általános iskolát végzettek vannak, ők 45%-át teszik ki a munkát keresőknek. Szakiskolai illetve szakmunkás bizonyítvánnyal a nyilvántartott létszám 30, középiskolai érettségivel 21, diplomával 4%-a rendelkezett. Az álláskeresők közül 2440-en (10%) minősültek **pályakezdőnek**, 4%-kal kevesebben, mint tavaly szeptember végén. Az állástalanok 39%-a a 35 év alatti korcsoportba tartozott, közülük 3612 fő 25 évnél is fiatalabb volt.

A szeptemberi zárónapon az álláskeresők közül 9066 fő rendszeres szociális segélyben illetve rendelkezésre állási támogatásban részesült. Álláskeresési járadékot 4048-an, segélyt 2721-en kaptak. Aktív programokba 2076 főt vontak be, közülük legtöbben bér és járulék jellegű támogatást kaptak illetve képzéseken vettek részt.

### Közúti balesetek

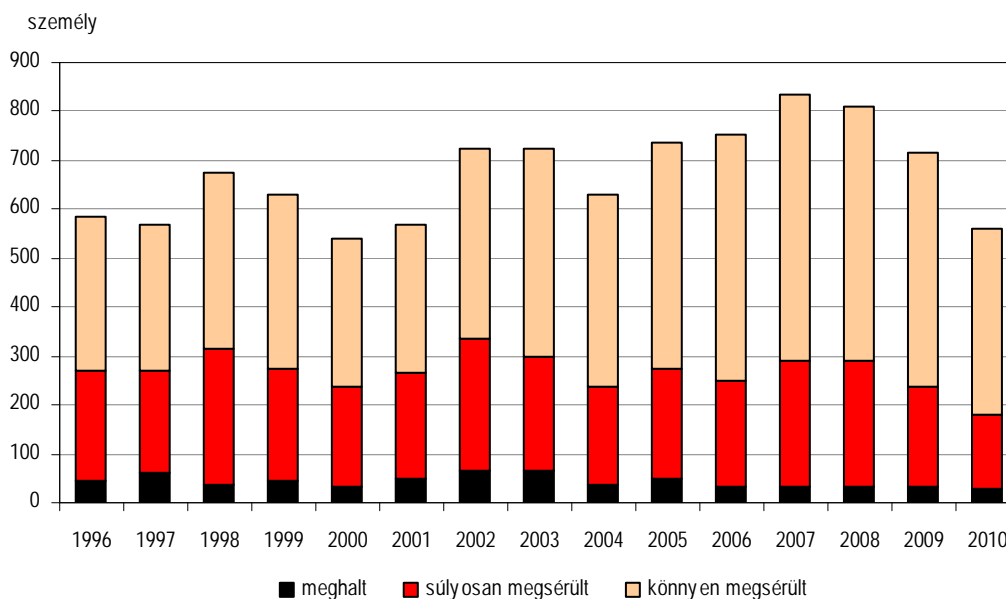
2010. január-szeptember között Somogy megye közútjain 412 **személyesérüléses közlekedési baleset** történt, 19%-kal kevesebb, mint az előző év azonos időszakában. Utoljára 2001-ben regisztráltak ennél alacsonyabb számú közúti szerencsétlenséget. A balesetek kimenetelét tekintve is kedvező változások történtek. A súlyos és a könnyű sérüléssel járó esetek egyaránt 18%-kal mérséklődtek, 133 illetve 256 volt a számuk, és ennél is jelentősebben, 30%-kal csökkentek a halálos kimenetelűek (23). Az országon belül a Dél-Dunántúlon mérték a legnagyobb arányú, 21%-os visszaesést a balesetek számában, míg a

hazai átlagos mérséklődés csupán 10%-os volt. A területen bejegyzett tízezer gépjárműre jutó balesetek számában is régióink mondhatja magáénak a legkedvezőbb, 29,5-es mutatóértéket. Ezen belül a három megye közül Somogy az utolsó 33,7-del.

A balesetekben a bázisidőszakhoz képest 22%-kal kevesebben, 560-an **sérültek meg**. Közülük 382-en könnyű, 150-en súlyos és 28-an halálos sérülést szenvedtek. A csökkenés mértéke rendre 21, 26 és 18%-os volt. Reménykeltő változás, hogy mind a közúti tragédiák, mind a sérült személyek száma – a 2007. évi csúcs után – a nyolc-kilenc évvel korábbi szintre süllyedt vissza. A sérülések összetételében a súlyos és halálos kategória számottevően fogyatkozott, míg a könnyű sérültek száma megnövekedett. Ez köszönhető többek között a gépjárművek növekvő biztonságának, valamint a rendőrség közlekedésbiztonsági akcióinak is.

8. ábra

### Balesetet szenvedett személyek számának alakulása, I–III. negyedév



A balesetek 13%-ánál volt kimutatható az **ittasság**, 43%-kal kevesebb esetben, mint egy évvel korábban. Az alkoholos befolyásoltság alatt közlekedők 53 alkalommal okoztak közúti tragédiát, melyből 15 súlyos sérüléssel, 2 pedig halállal végződött.

## Táblázatok

### Összehasonlító adatok (megye – régió – ország)

2010. I–III. negyedév

Megnevezés	Baranya	Somogy	Tolna	Dél- Dunántúl	Ország
	megye				
<b>Lakónépesség</b>					
Népesség száma, ezer fő <sup>a)</sup>	394	321	234	948	10 014
Népesség indexe	99,7	99,5	99,1	99,5	99,8
<b>Ipar</b>					
Termelés volumenindexe <sup>b)</sup>	96,8	133,3	104,4	113,2	110,5
Egy lakosra jutó termelési érték <sup>b)</sup> , ezer Ft	507,5	1 060,5	887,7	788,2	1 483,7
Termelés volumenindexe <sup>c)</sup>	97,3	159,7	104,2	127,6	111,2
Értékesítés volumenindexe <sup>c)</sup>	96,6	158,7	103,1	126,1	107,9
Ezen belül: belföldi	94,4	110,8	106,4	103,1	97,7
export	99,4	169,4	90,3	145,6	116,0
Értékesítésből az export aránya, %	44,7	87,2	17,9	62,5	60,0
<b>Építőipar</b>					
Építőipari termelés volumenindexe <sup>d)</sup>	93,0	217,4	97,3	133,6	90,7
Egy lakosra jutó termelési érték <sup>d)</sup> , ezer Ft	53,4	115,6	58,9	75,8	86,3
<b>Turizmus</b>					
Vendégek száma, ezer	195,8	349,1	44,8	589,6	5 757,7
Vendégek számának indexe	109,6	85,5	87,8	92,4	100,9
Vendégéjszakák száma, ezer	474,7	1 054,9	106,5	1 636,1	15 380,2
Vendégéjszakák számának indexe	106,9	81,1	81,7	87,3	100,1
<b>Regisztrált vállalkozások<sup>e)</sup></b>					
Regisztrált vállalkozások száma	57 531	54 169	34 046	145 746	1 633 454
Regisztrált vállalkozások számának indexe	104,2	102,7	101,4	103,0	103,1
1000 lakosra jutó vállalkozás	146	169	146	154	163
<b>Beruházás</b>					
Teljesítményérték, millió Ft	58 865	94 568	34 467	187 900	1 994 684
Egy lakosra jutó teljesítményérték, ezer Ft	149,5	295,0	147,5	198,2	199,2
<b>Gazdasági aktivitás<sup>f)</sup></b>					
Aktivitási arány, %	55,1	53,2	51,6	53,6	55,8
Foglalkoztatási arány, %	49,2	46,5	48,1	48,0	49,7
Munkanélküliségi ráta, %	10,8	12,6	6,8	10,4	10,9
<b>Alkalmazásban állók száma és keresete<sup>g)</sup></b>					
Alkalmazásban állók					
száma, ezer fő	82,2	69,7	45,0	196,9	2 694,1
számának indexe	101,1	104,2	103,5	102,7	101,1
havi bruttó átlagkeresete, Ft	171 163	156 671	176 149	166 985	201 246
havi bruttó átlagkeresetének indexe	101,5	102,9	104,0	102,5	102,4
havi nettó átlagkeresete, Ft	117 100	108 986	118 138	114 364	131 969
havi nettó átlagkeresetének indexe	107,7	107,8	108,4	107,8	108,2
<b>Lakásépítés</b>					
Épített lakás	330	322	116	768	13 340
Épített lakások indexe	61,1	55,4	64,8	59,1	65,8
Tízezer lakosra jutó épített lakások száma	8,4	10,0	5,0	8,1	13,3

a) 2010. január 1-jén.– b) A 4 főnél többet foglalkoztató szervezetek telephely szerinti adatai.– c) A 49 főnél többet foglalkoztató szervezetek székhely szerinti adatai.– d) A 4 főnél többet foglalkoztató szervezetek székhely szerinti adatai.– e) Az országos adatok a külföldön működőkkel együtt.– f) A KSH munkaerő-felmérése alapján, III. negyedévi adatok.– g) A 4 főnél többet foglalkoztató vállalkozások, létszámhatártól függetlenül a költségvetési szervek és a kijelölt nonprofit szervezetek székhely szerinti adatai.

Index: előző év azonos időszaka (időpontja) = 100,0.

## Gazdasági-társadalmi jelzőszámok I., 2010

Megnevezés	Somogy megyében				Országosan, I–III. n. év
	I. n. év	I. félév	I–III. n. év	I–IV. n. év	
Ipari termelés értéke <sup>a)</sup> , millió Ft	106 962	221 878	339 988		14 858 439
előző év azonos időszaka = 100,0	132,1	131,6	133,3		110,5
Ipari termelés értéke <sup>b)</sup> , millió Ft	143 747	291 463	443 260		13 589 596
előző év azonos időszaka = 100,0	165,7	160,2	159,7		111,2
Ipari értékesítés <sup>b)</sup> , millió Ft	142 634	289 888	441 365		15 512 199
előző év azonos időszaka = 100,0	163,8	158,8	158,7		107,9
Ezen belül: belföldi értékesítés, millió Ft	17 369	36 673	56 318		6 197 413
előző év azonos időszaka = 100,0	104,5	106,4	110,8		97,7
export, millió Ft	125 265	253 215	385 047		9 314 786
előző év azonos időszaka = 100,0	177,7	170,9	169,4		116,0
Építőipari termelés értéke <sup>c)</sup> , millió Ft	9 960	24 521	37 056		864 476
előző év azonos időszaka = 100,0	264,7	220,5	217,4		90,7
Épített lakások száma	124	260	322		13 340
előző év azonos időszaka = 100,0	55,6	60,2	55,4		65,8
Megszűnt lakások száma	2	11	19		1 512
előző év azonos időszaka = 100,0	9,1	34,4	50,0		58,9
Kiadott lakásépítési engedélyek száma	96	385	507		14 188
előző év azonos időszaka = 100,0	28,3	71,4	69,4		63,0
Élveszületések száma	664	1 232	1 917		68 049
előző év azonos időszaka = 100,0	99,7	95,4	92,2		93,1
Halálozások száma	1191	2 296	3 391		95 936
előző év azonos időszaka = 100,0	90,5	92,0	95,1		98,9
Természetes szaporodás, fogyás (–)	–527	–1 064	–1 474		–27 887
előző év azonos időszaka = 100,0	81,1	88,2	99,2		116,7
A kereskedelmi szálláshelyek vendégéjszakáinak száma	62 195	274 622	1 054 943		15 380 222
előző év azonos időszaka = 100,0	89,4	77,3	81,1		100,1
Ebből: külföldiek	7 248	201 986	301 494		7 569 381
előző év azonos időszaka = 100,0	79,4	80,0	80,2		100,7
Beruházások teljesítményértéke, millió Ft	38 617	70 193	94 568		1 994 684
Alkalmazásban állók száma <sup>d)</sup>	66 579	68 758	69 674		2 694 099
előző év azonos időszaka = 100,0	100,7	103,4	104,2		101,1
Alkalmazásban állók havi bruttó átlagkeresete <sup>d)</sup> , Ft	162 034	158 834	156 671		201 246
előző év azonos időszaka = 100,0	106,7	103,5	102,9		102,4
Alkalmazásban állók havi nettó átlagkeresete <sup>d)</sup> , Ft	112 095	110 152	108 986		131 969
előző év azonos időszaka = 100,0	112,1	109,3	107,8		108,2
Alkalmazásban állók átlagos havi munkajövedelme <sup>d)</sup> , Ft	169 745	168 065	166 074		214 045
előző év azonos időszaka = 100,0	105,2	102,9	102,5		102,3

a) A 4 főnél többet foglalkoztató szervezetek telephely szerinti adatai, az indexek összehasonlító áron.– b) A 49 főnél többet foglalkoztató szervezetek székhely szerinti adatai, az indexek összehasonlító áron.– c) A 4 főnél többet foglalkoztató szervezetek székhely szerinti adatai, az indexek összehasonlító áron.– d) A 4 főnél többet foglalkoztató vállalkozások, létszámhatártól függetlenül a költségvetési szervek és a kijelölt nonprofit szervezetek székhely szerinti adatai.

## Gazdasági-társadalmi jelzőszámok II., 2010

Megnevezés	Somogy megyében				Országosan, III. n. év
	I. n. év	II. n. év	III. n. év	IV. n. év	
Foglalkoztatottak száma <sup>a)</sup> , ezer fő	108,0	113,3	113,9		3 822,5
előző év azonos időszaka = 100,0	100,7	103,2	102,6		101,0
Munkanélküliek száma <sup>a)</sup> , ezer fő	19,0	15,7	16,5		465,7
előző év azonos időszaka = 100,0	143,9	114,6	122,2		106,8
Gazdaságilag inaktív népesség száma <sup>a)</sup> , ezer fő	118,7	116,3	114,5		3 398,5
előző év azonos időszaka = 100,0	93,7	96,9	94,2		98,0
Munkanélküliségi ráta <sup>a)</sup> , %	14,9	12,2	12,6		10,9
Nyilvántartott álláskeresők száma az időszak végén	28 705	23 644	24 064		543 030
előző év azonos időpontja = 100,0	107,4	93,1	93,5		95,9
Álláskeresési járadékban részesültek száma az időszak végén	5 605	4 023	4 048		122 530
előző év azonos időpontja = 100,0	91,8	71,5	80,0		77,9
Álláskeresési segélyben részesültek száma az időszak végén	3 128	2 283	2 721		69 575
előző év azonos időpontja = 100,0	139,1	104,4	126,7		135,1
Rendelkezésre állási támogatásban részesültek száma az időszak végén <sup>b)</sup>	10 359	9 440	9 066		157 994
előző év azonos időpontja = 100,0	94,7	102,1	94,5		105,9

a) A KSH munkaerő-felmérése alapján.– b) Rendszeres szociális segélyben részesültekkel együtt.

**További információk, adatok (linkek):**

[Részletes megyei adatok  
stADAT-táblák](#)

[Módszertan](#)

***Elérhetőségek:***

*Felelős szerkesztő:* dr. Horváth József  
*További információ:* Vörös Ottó  
Telefon: (+36-82) 510-384, [otto.voros@ksh.hu](mailto:otto.voros@ksh.hu)

[Információs szolgálat](#), telefon: (+36-82) 510-384