



# Statisztikai tájékoztató – Komárom-Esztergom megye, 2010/3

## Tartalom

Bevezető.....	2
Ipar .....	2
Beruházás.....	3
Építőipar .....	4
Lakásépítés .....	5
Idegenforgalom.....	6
Gazdasági szervezetek.....	7
Foglalkoztatottság, keresetek .....	8
Népmozgalom.....	11
Táblázatok .....	12

További információk, adatok (linkek)

Elérhetőségek

## Bevezető

Komárom-Esztergom megyében a megyei székhelyű ipari szervezetek teljesítménye kedvezőtlenebb az országos átlagnál, de a termelés-visszaesés ellenére az egy lakosra jutó termelési értékkel a megyék sorában továbbra is az élen áll. Az építőipar teljesítménye az előző évek visszaesése után emelkedést mutat. Kevesebb új lakást adtak át, és a kiadott új lakásépítési engedélyek száma is jelentősen visszaesett. A tavalyinál kisebb vendégforgalmat regisztráltak a megye kereskedelmi szálláshelyein, az általuk eltöltött vendégéjszakák száma is egytizedével lett kevesebb. A kedvezőtlen gazdasági helyzet miatt a megfigyelt megyei szervezeteknél az egy évvel korábnál is kevesebben álltak alkalmazásban. A teljes munkaidőben foglalkoztatottak nettó átlagkeresete megközelítette a 129 ezer Ft-ot, melynek reálértéke a fogyasztói árak 5,1%-os emelkedése mellett a 4,9%-kal nőtt. Csökkent az álláskeresők száma, a gazdaságilag aktív népességhez viszonyított arányuk a régióban a legalacsonyabb. A születések számának csökkenése meghaladta a halálozásokét, így a népesség természetes fogyásának üteme ismét erősödött.

## Ipar

2010 I-III. negyedévében a 4 főnél többet foglalkoztató ipari vállalkozások Komárom-Esztergom megyei telephelyein 1791 milliárd Ft termelési értéket állítottak elő, ami 1,9%-kal elmaradt az egy évvel korábtól. Ugyanakkor a régió másik két megyéjében, valamint országos szinten is volumen-növekedést regisztráltak. Ennek ellenére az egy lakosra jutó termelési érték az országos érték közel négyszerese.

A megyei székhellyel rendelkező, 49 főnél többet foglalkoztató ipari szervezetek I-III. negyedévi termelése 1652 milliárd forintot ért el, ami 33 300 fő alkalmazása mellett 49,6 millió forint egy főre jutó termelési értéket eredményezett. Az idei év első kilenc hónapjában az ipari termelékenység 4,8%-kal javult a termelés volumenének 4,1-, az alkalmazotti létszám 8,5%-os mérséklődésének együttes hatására.

1. tábla

**Az ipari termelés, értékesítés volumenének alakulása, 2010. I-III. negyedév\***

Létszám-kategória (fő)	Termelés	Értékesítés			Export-arány, %
		Összes	Belföldi	Export-	
		az előző év azonos időszakának százalékában			
50 - 249	98,8	97,9	92,8	105,7	42,6
250 - 499	168,6	166,5	136,5	183,7	70,1
500 -	90,8	90,4	57,4	92,9	95,6
<b>Összesen</b>	95,9	95,3	83,8	97,1	88,2

\* A 49 főnél többet foglalkoztató szervezetek székhely szerinti adatai.

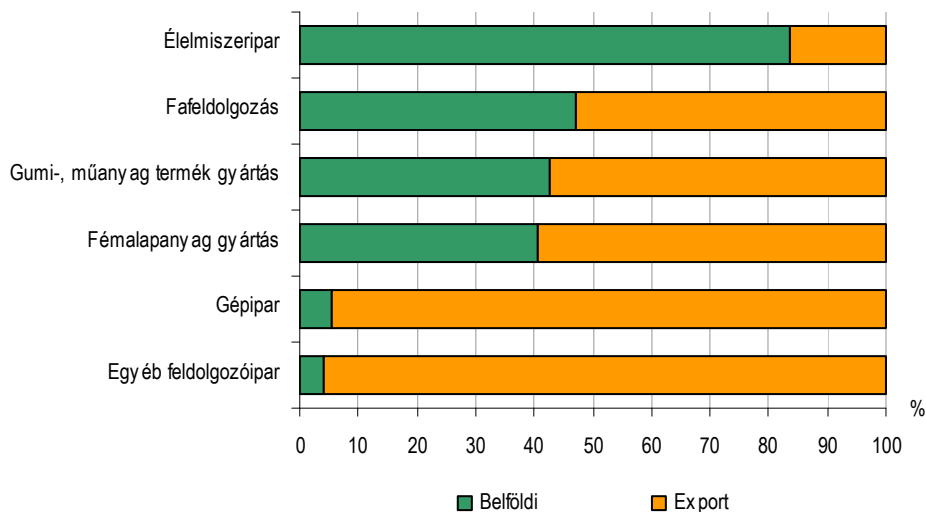
Az ipari termelés négyötödét a legalább 500 munkavállalót foglalkoztató vállalkozásoknál állították elő. A legnagyobb ipari szervezetek termelése közel 10%-kal csökkent, ami döntően meghatározta a megye iparának összteljesítményét. Ezek a szervezetek erősen exportorientáltak, összes értékesítésük (1334,8 milliárd forint) 95,6%-a külföldi eladásokból származott. Ugyanezen időszakban több mint kétharmadával nőtt az ipari termelés tizedét adó 250-500 fős vállalkozások teljesítménye. Termékeik héttizede külföldön talált vevőre, és export árbevételük 83,7%-kal emelkedett.

Komárom-Esztergom megye ipari termelésének 98,8%-át a feldolgozóipar bocsátotta ki, melynek volumene 3,6%-kal csökkent. Az ipari termelést döntően a gépiparba tartozó vállalkozások tevékenysége befolyásolta, ahol 2010 I-III. negyedében az ipari produktum 85%-át, 1408,7 milliárd forint termelési értéket állítottak elő. A jelentősebb súlyú ágazatok közül a feldolgozóipari termelés közel felét képviselő számítógép, elektronikai, optikai termék gyártás ágazat kibocsátása 16%-kal esett vissza. Volumennövekedés jellemezte a gép, gépi berendezés, valamint a villamos berendezés gyártása ágazatot, de a fémalapanyag gyártása is közel háromtizedével haladta meg az egy évvel korábbi. A gépiparon belül az export bővülésnek köszönhetően a járműgyártás kibocsátása nőtt, az év első kilenc hónapjában 5,5%-kal nagyobb értéket állítottak elő, mint egy évvel korábban.

Az országgal ellentétben, ahol a hazai piac szűkülésé mellett az export már növekedésnek indult, a megyében mindkét értékesítési irányt a visszaesés jellemezte. A hazai értékesítés 16,2%-kal, az exportra történő szállítások 2,9%-kal maradtak el az előző év azonos időszakától. Az ipari teljesítmény mérőszámai már az elmúlt évben is csökkenést mutattak, így az idei visszaesés a meglehetősen alacsony bázishoz képest következett be.

1. ábra

**Az értékesítés megoszlása a feldolgozóipari ágazatokban, 2010. I–III. negyedév\***



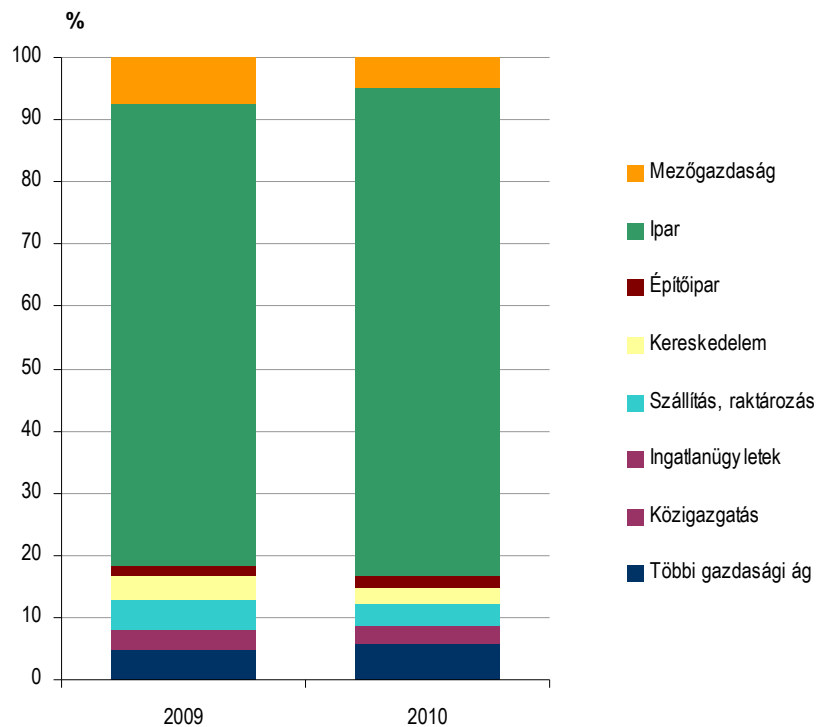
\* A 49 főnél többet foglalkoztató szervezetek székhely szerinti adatai.

## Beruházás

A megyei székhelyű legalább 5 főt foglalkoztató gazdasági szervezetek 2010. első kilenc hónapjában 97,5 milliárd forintot fordítottak új beruházásokra, folyóáron közel 15 milliárd forinttal többet, mint az előző év azonos időszakában. A komárom-esztergomi teljesítményérték a megfelelő gazdálkodói körben az országosnak 4,9-, a régiósnak 45,3%-át tette ki. A megyei beruházások egy lakosra jutó összege meghaladta a 312 ezer Ft-ot, ami magasabb a közép-dunántúli és az országos átlagnál is. A fejlesztésre fordított összeg 18,2%-ából épület és egyéb építmény létesült. Gépek, berendezések, járművek beszerzésére együttesen 77,9 milliárdot fordítottak. A gépberuházások több mint kétharmadát import gépek tették ki.

Nemzetgazdasági ágak közül továbbra is az ipar a legnagyobb beruházó, az ipari fejlesztések jelentik a megye investíciójának közel négyötödét. Az ipari beruházások 96%-a a feldolgozóiparban, azon belül a gépiparban realizálódott és elsősorban technikai fejlesztést szolgálták.

### A beruházások teljesítményértékének főbb gazdasági ágankénti megoszlása, I–III. negyedév



A kisebb súlyú gazdasági ágak közül az oktatás területen a tavalyinak több mint a dupláját, míg a egészségügyi, szociális ágazatban pedig több mint másfélszeresét fordították. Több kistéleplésen megvalósuló intézménybővítésnek és felújításnak köszönhetően nőtt a közigazgatási épületek és egyéb építmények beruházási összege is. Ugyanakkor a szálláshelyszolgáltatásban felhasznált fejlesztések az egy évvel korábbiak a felét sem érték el.

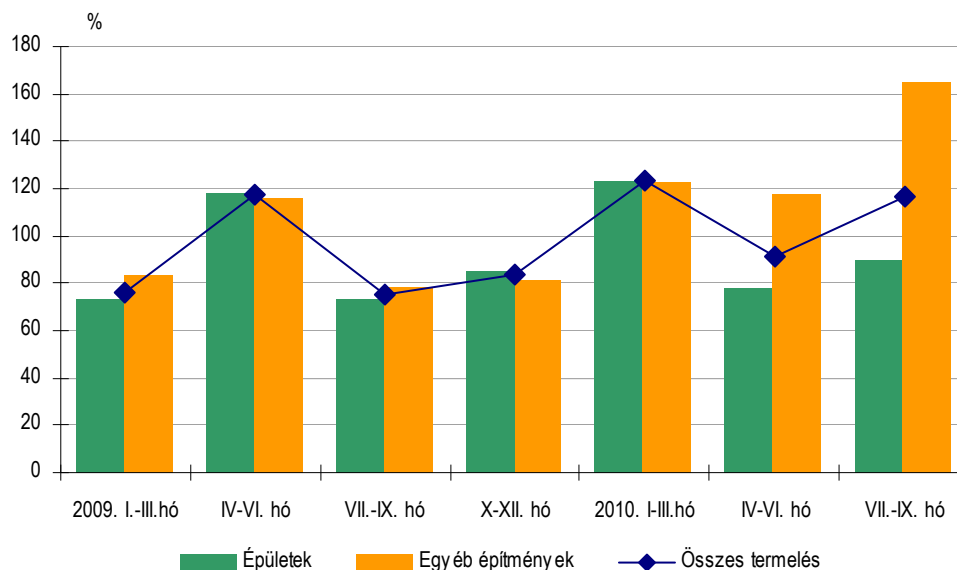
### Építőipar

2010. első kilenc hónapjában a Komárom-Esztergom megyei székhelyű legalább 5 főt foglalkoztató építőipari vállalkozások teljesítményértéke 22 milliárd Ft volt, összehasonlítva áron 6,9%-kal több mint az előző év azonos időszakában. A termelési érték több mint felét képviselő épületek építésénél 7,9%-os a visszaesés, az egyéb építményeknél (utak, vezetékek, vasutak, stb.) viszont 35%-os az emelkedés. Az építőipar össztermelésének hattizedét az 50 főnél kevesebb alkalmazottal működő cégek adták, teljesítményük azonban alig haladta meg az egy évvel korábbi szint négyötödét. A közép-, illetve nagy vállalkozások (50 fő felettiek) 63,1%-os teljesítményérték növekedést értek el.

A megyei építőiparban a vizsgált időszakban a termelés növekedése az alkalmazásban állók számának minimális (0,3%) csökkenése mellett következett be, így a termelékenység tovább javult. Az egy lakosra jutó érték (70 500 Ft) a régióban a legmagasabb, de nem érte el az országos átlagot.

**Az építőipari termelés változása építményfőcsoportok szerint**

(előző év azonos időszaka = 100,0)



Az év első kilenc hónapjában kötött új szerződések volumene 40,2%-kal volt magasabb a 2009 azonos időszakánál.

**Lakásépítés**

Komárom-Esztergom megyében 2010. szeptember végéig 275 lakás kapott használatbavételi engedélyt, 34,7%-kal kevesebb, mint egy évvel korábban. Ugyanakkor az építésügyi szakhatóságok által kiadott 210 új lakásépítési engedély még harmadát sem érte el az egy évvel korábbinak. (Országosan a használatba vett lakások száma 34,2%-kal, míg az új engedélyeké 37%-kal esett vissza.)

A lakásépítés továbbra is a városokra, ezen belül is elsősorban Esztergomra, valamint Tatabányára koncentrálódott, arányuk (35%) azonban elmaradt az egy évvel korábbitól. Említést érdemel, hogy Ács, Oroszlány és Tata városokban az előző évinél több ilyen jellegű beruházás fejeződött be. A községek közel felében az építkezések gyakorlatilag leálltak, míg negyedükben csak egyetlen új otthont vettek használatba. Módosult az építetőkör összetétele. A kivitelezésben az építőipari vállalkozások súlya mérséklődött, a lakossági házilagos kivitelezés részaránya nőtt. A lakások nagyobb (82,2%-át) hányadát továbbra is a lakosság építette saját használatra. Az értékesítésre készült új lakások száma 41, egynegyede az egy évvel korábbinak.

2. tábla

**Lakásépítés, -megszűnés, 2010. I–III. negyedév**

Megnevezés	Épített lakások		Kiadott lakásépítési engedélyek		100 épített lakásra jutó megszűnt lakás
	száma, db	2009. I-III. negyedév = 100,0	száma, db	2009. I-III. negyedév = 100,0	
Tatabánya	48	42,5	35	44,3	4
Többi város	136	67,0	93	22,2	3
Községek	91	85,8	82	56,2	19
<b>Összesen</b>	<b>275</b>	<b>65,3</b>	<b>210</b>	<b>32,7</b>	<b>8</b>

Módosult az új otthonok szobaszám szerinti összetétele, visszaesett az egy- és kétszobások hányada, a négyszobásoké viszont mintegy 7 százalékponttal nőtt. Az átadott átlagos lakásméret 119 m<sup>2</sup>, ami 15 m<sup>2</sup>-rel nagyobb, mint az előző év első kilenc hónapjában építetteké. Az épített lakások felszereltsége egyre kedvezőbb, 92,7%-uk kapcsolódott közcsatorna-hálózatra, 78,2%-uk vezetékes gázzal, háromtizedük dupla komforttal ellátott.

## Idegenforgalom

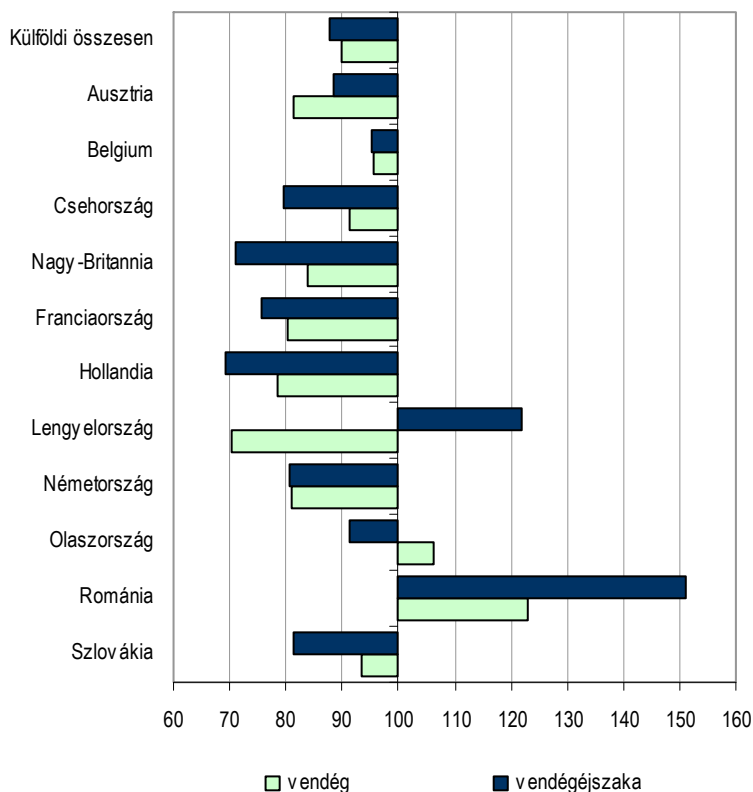
2010 szeptemberében a Komárom-Esztergom megyében működő kereskedelmi szálláshelyek férőhelyeinek száma 6509 volt, ezen belül 22 szálloda 630, 33 panzió pedig 376 szobával várta az idelátogatókat. Valamennyi szállástípus kapacitása csökkent, így a szálláshely-szolgáltatást nyújtó vállalkozások a szálláshelyeken tizedével kisebb létszámot foglalkoztattak, mint 2009 szeptemberében.

Komárom-Esztergom megye megfigyelt kereskedelmi szálláshelyein 2010-ben folytatódott a 2009-es évre jellemző kedvezőtlen idegenforgalmi tendencia, ez év első kilenc hónapjában 13,7%-kal kevesebb, mintegy 91 ezer vendég 9,2%-kal kevesebb, 240 ezer vendégéjszakát töltött el. A teljes vendégkör több mint felét a hazai vendégek tették ki, számuk 15,4%-kal, az általuk eltöltött vendégéjszakáké 7%-kal maradt el az előző év azonos időszakától. A külföldi vendégek száma is csökkent, az ide érkezett 31 ezer fő több mint 100 ezer vendégéjszakát töltött el a kereskedelmi szálláshelyeken. A három legjelentősebb küldő ország (Németország, Románia és Hollandia) közül csupán a román vendégek által eltöltött éjszakák száma nőtt.

4. ábra

### A külföldi vendégforgalom változása a főbb küldő országok szerint, 2010. január–szeptember

(előző év azonos időszaka = 100,0)



Az átlagos tartózkodási idő 2,6 vendégéjszaka volt, ezen belül a külföldiek 3,2, a bel-földiek pedig 2,3 vendégéjszakára vették igénybe a szálláshelyeket. Legtovább az ázsiai országokból elsősorban munkavállalási céllal érkezők maradtak.

A vendégforgalom jelentős hányadát lebonyolító szállodák mutatói felemásan alakultak az év első kilenc hónapjában. A vendégek száma közel tizedével csökkent, a vendégéjszakáké viszont 1,2%-kal nőtt 2009 hasonló időszakához képest. Kevesebb foglalás érkezett külföldről, és a szállodákat igénybevevő hazai vendég is hatodával kevesebb az egy évvel korábbinál. A szállodai szobák kihasználtsága 31,1% volt, a férőhelyeké 24,1%, mindkettő magasabb a tavalyinál.

3. tábla

**A kereskedelmi szálláshelyek kapacitása, vendégforgalma, 2010. január–szeptember**

Megnevezés	Működő egységek	Kiadható férőhelyek	Vendégek		Vendégéjszakák	
	száma az időszak végén		száma	ebből: belföldi	száma	ebből: belföldi
Szálloda	22	1 327	41 335	22 516	89 650	48 619
Ebből: háromcsillagos	12	782	27 639	13 842	57 188	28 072
Egyéb szálláshely	53	5 182	50 036	37 385	150 534	91 379
Ebből: panzió	33	950	16 939	10 958	36 339	23 789
turistaszálló	7	510	7 607	6 980	15 830	14 454
kemping	8	2 466	5 129	1 229	30 609	2 588
<b>Összesen</b>	75	6 509	91 371	59 901	240 184	139 998
Előző év azonos időszaka = 100,0	91,5	69,8	86,3	84,6	90,8	93,0

Komárom-Esztergom megye kereskedelmi szálláshelyei a január elsejétől szeptember végéig tartó időszakban összesen 2,4 milliárd forint árbevételt realizáltak, folyóáron 2,1%-kal kevesebbet az egy évvel korábbihoz képest. Ugyancsak csökkent (7,9%-kal) a beszedett idegenforgalmi adó, illetve az üdülőhelyi díj összege. Az összes bevétel 54%-a szállásdíjából, 34%-a szálláshelyi vendéglátóegységek forgalmából, fennmaradó részük pedig a szálláshelyek által nyújtott egyéb szolgáltatásokból származott. A szálláshelyek négyötödében fogadtak el üdülési csekket. A belföldi vendégek 297 millió Ft értékben vásároltak szolgáltatásokat üdülési csekkel, ami az összes bevétel 12%-ával, a belföldi szállásdíjak 42%-ával volt egyenértékű.

**Gazdasági szervezetek**

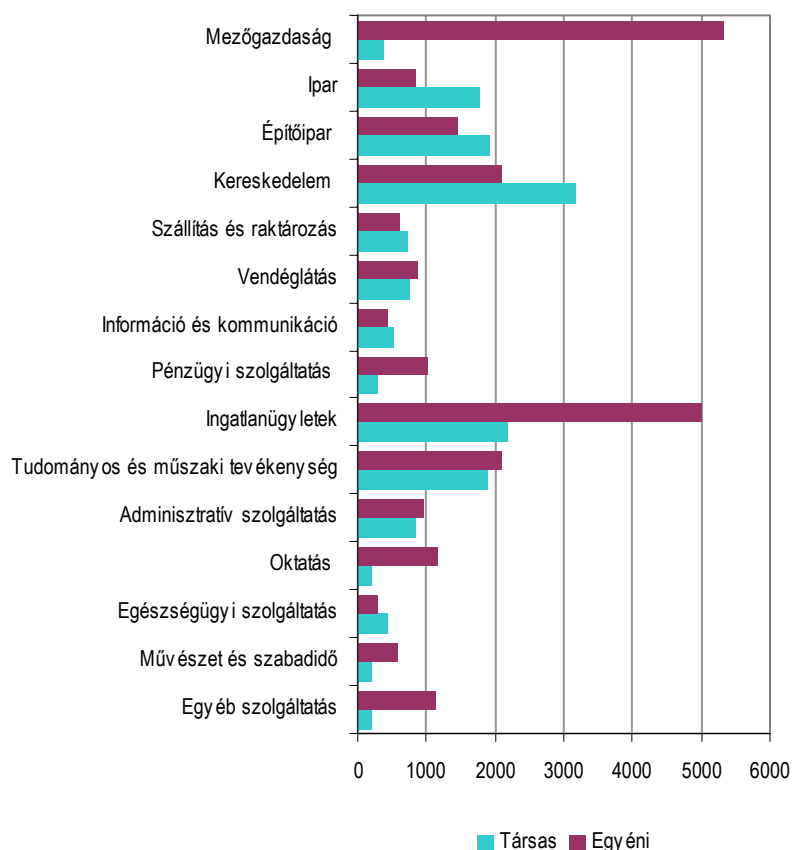
Komárom-Esztergom megyében 2010. szeptember 30-án 41 914 gazdasági szervezetet regisztráltak, az egy évvel korábbinál 2,8%-kal többet. Ezek legnagyobb része (94%-a) vállalkozás, a fennmaradó része költségvetési szerv, nonprofit, illetve MRP-szervezet. Szeptember végén összesen 39 ezer megyei székhelyű vállalkozás szerepelt a regiszterekben, 2,9%-kal több az egy évvel korábbinál, amely az egyéni vállalkozások 3,2%-os, valamint a társas vállalkozások 2,4%-os bővülésével következett be. A vállalkozások közül 1304 állt felszámolás alatt.

A vállalkozások háromötödét (23 886) egyéni vállalkozásként tartották nyilván. Az egyéni vállalkozók 50,3%-a rendelkezett vállalkozói igazolvánnyal, a többi adószámmal rendelkező magánszemély volt. Míg az előbbieket száma alig 1-, az utóbbiaké közel 5%-kal bővült. Az egyéni vállalkozók 36%-a főfoglalkozásban, 44,6%-a mellékfoglalkozásban, közel ötödük pedig nyugdíjasként folytatta tevékenységét.

**Az egyéni vállalkozások száma a munkavégzés jellege szerint, 2010. szeptember 30.**

Megnevezés	Vállalkozások száma	Előző év azonos időpontja=100,0	Megoszlás, %
Főfoglalkozású	8 632	101,1	36,1
Mellékfoglalkozású	10 650	105,8	44,6
Nyugdíjas	4 604	101,5	19,3
<b>Összesen</b>	<b>23 886</b>	<b>103,2</b>	<b>100,0</b>

A közel 16 ezer társas vállalkozás közül 9196 a korlátolt felelősségű, 4513 pedig a betéti társasági formát választotta. Míg az előbbieket (az alapításukhoz szükséges alaptőke csökkenésének köszönhetően) jelentősen nőtt, az utóbbiaké 7%-kal kevesebb az egy évvel korábbinál. Szeptember végén a szövetkezetek aránya a gazdasági szervezeteken belül alig haladta meg a 0,2%-ot, ugyanilyen arányt képviseltek a részvénytársaságok is, mindössze 101-et regisztráltak.

**A vállalkozások száma nemzetgazdasági áganként, 2010. szeptember 30.**

A vállalkozói aktivitás a szervezetek számának növekedése ellenére Komárom-Esztergomban továbbra is elmaradt a közép-dunántúli, valamint az országos átlagtól, 2010. I-III. negyedév végén itt 1000 lakosra 126 (50 társas és 76 egyéni) vállalkozás jutott.

**Foglalkoztatottság, keresetek**

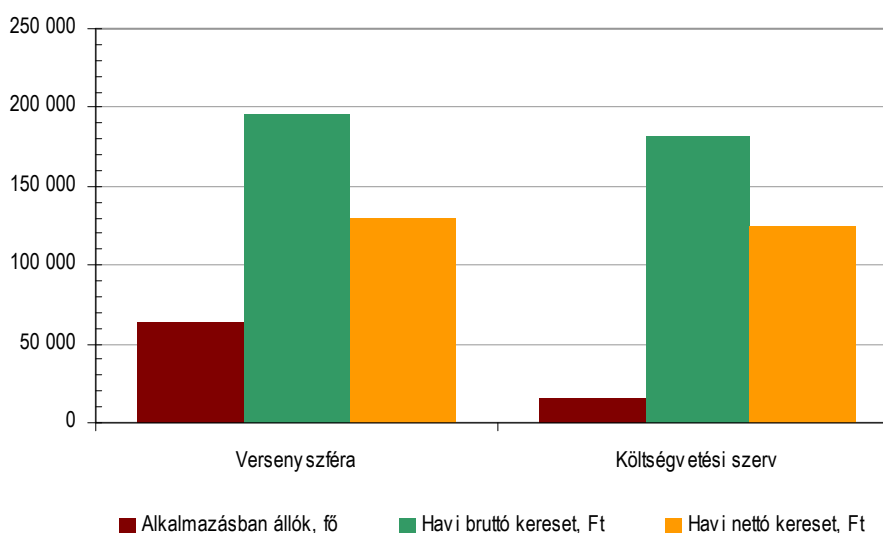
A KSH munkaerő-felmérése alapján 2010 III. negyedévében kedvező irányú változás következett be a foglalkoztatottság területén, és a munkanélküliek száma is kevesebb lett.



A 15-74 éves népességen belül a foglalkoztatottak átlagos száma 132,3 ezer főt tett ki, ami 5,2%-kal több az egy évvel korábnál. A foglalkoztatási arány egy év alatt 2,6 százalékponttal, 54,1%-ra emelkedett, így csupán a főváros, valamint Győr-Moson-Sopron megye rendelkezik ennél kedvezőbb rátával.

A megyei székhelyű megfigyelt szervezeteknél átlagosan 80 ezren álltak alkalmazásban, ebből 63 ezer fő a versenyszférában, 16 ezer pedig a költségvetési szerveknél. Számuk összességében 2,2%-kal kevesebb, mint egy évvel korábban. Ezen belül a versenyszférában közel 4%-kal kevesebben, a költségvetési szerveknél pedig – összefüggésben a közmunkaprogram kiszélesedésével – 3,9%-kal többen dolgoztak, mint 2009 hasonló időszakában. Ez utóbbi területen a fizikai foglalkozásúak körében történt regisztrált létszámbővülés (16,1%-os).

6 ábra

**Alkalmazásban állók száma és keresete, 2010. I–III. negyedév**


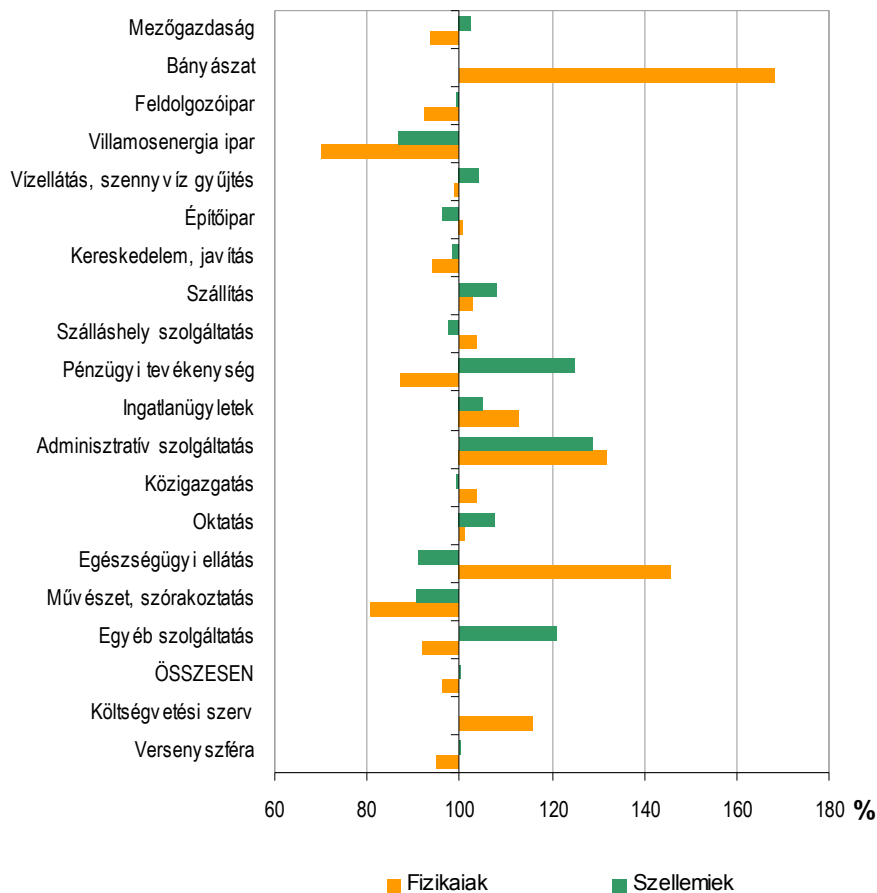
2010. I–III. negyedévében a teljes munkaidőben alkalmazásban állók havi átlagos bruttó keresete 192 650 Ft-ot tett ki, a szellemi foglalkozásúaké átlagosan 264 ezer, a fizikaiaké pedig 150 ezer forint körül alakult. A bruttó átlagkereset összességében 4,5%-kal haladta meg az egy évvel korábnál. A vállalkozásoknál dolgozók 195 700 Ft-ot, a költségvetési szervezeteknél alkalmazásban állók 182 000 Ft-ot értek el. Az előbbi körben 5,5%-kal, az utóbbi területen pedig 0,7%-kal nőttek az átlagkeresetek.

Az átlagos nettó kereset 10,3%-kal nőtt, és megközelítette a 129 ezer Ft-ot, ennek ellenére a Komárom-Esztergom megyei alkalmazottak keresetszínvonala mintegy 2,5%-kal volt alacsonyabb az országosan jellemzőnél.

Az egyéb kereseti elemeket (mint például az étkezési, munkába járási, lakhatási költségtérítés) is figyelembe véve a megyei alkalmazottak átlagosan 205 ezer forintos munkajövedelemmel rendelkeztek, amely 4,2%-kal volt magasabb, mint egy évvel korábban. A kereseten felüli, úgynevezett egyéb munkajövedelmek az összes jövedelem 6,2%-át képezték.

### Az alkalmazásban állók számának változása, 2010. I–III. negyedév

(előző év azonos időszaka = 100,0)



A Foglalkoztatási és Szociális Hivatal adatai szerint Komárom-Esztergom megyében 2010 szeptemberének végén 13 721 álláskeresőt tartottak nyilván, mintegy 1968-cal kevesebbet, mint egy évvel korábban. A nyilvántartott álláskeresők gazdaságilag aktív népességhez viszonyított aránya a megyék sorában az ötödik legalacsonyabb az országban. A Foglalkoztatási Hivatal Komárom-Esztergom megyei körzetei közül az álláskeresők aránya Oroszlány térségében nőtt, ennek ellenére a nyilvántartottaké Dorog körzetében a legmagasabb (11,2%).

5. tábla

#### A munkanélküliség főbb jellemzői munkaügyi körzetenként, 2010. szeptember

Kirendeltség és működési körzete	Nyilvántartott álláskeresők				Bejelentett betöltetlen álláshely
	száma	2009. szeptember = 100,0	megoszlása, %	közül: pályakezdő	
Dorog	2 059	84,1	15,0	168	169
Esztergom	2 457	85,2	17,9	207	306
Kisbér	990	83,4	7,2	102	82
Komárom	1 750	83,5	12,8	129	134
Oroszlány	1 297	101,5	9,5	127	28
Tata	1 572	87,7	11,4	187	104
Tatabánya	3 596	89,8	26,2	327	389
Összesen	13 721	87,5	100,0	1 247	1 212

Az egy évvel korábbihoz képest 5%-kal több a betöltetlen álláshelyek száma, és ennek közel kilenctizede fizikai munkakörre vonatkozott. 2010. szeptember végén álláskeresési járadékban, álláskeresési segélyben, vállalkozói járadékban 6825 nyilvántartott álláskereső részesült, rendelkezésre állási támogatást 2181 fő kapott.

## Népmozgalom

2010. szeptember végéig – előzetes adatok szerint – valamelyest javult a népmozgalmi statisztika a megyében. Világra jött 2129 újszülött és 2932 lakos hunyt el. Az előző év azonos időszakához képest mind a születések száma, mind a halálozásoké csökkent, az előbbi 7,8-, az utóbbi pedig 5,3%-kal, ezzel a természetes népességfogyás üteme ismét erősödött. A születések és a halálozások egyenlegeként kialakuló 803 fős természetes fogyás 1,9%-kal magasabb az előző év azonos időszakánál.

A korábbi tendenciától eltérően kedvezőtlenebbül alakult a megyei csecsemőhalandóság, mind az előző év azonos időszakához, mind az országos átlaghoz viszonyítva. Az év első kilenc hónapjában 1000 élveszületésre 4,7 csecsemőhalálozás jutott szemben az egy évvel korábbi 4,3-mal. Országosan a csecsemőhalálozási ráta 4,9.

6. tábla

**Főbb népmozgalmi események alakulása, 2010. I–III. negyedév**

Megnevezés	Házasságkötés	Élveszületés	Halálozás	Csecsemőhalandóság 1000 élveszülöttre
Tatabánya	263	509	641	3,9
Többi város	460	934	1 190	5,4
Községek	274	686	1 101	4,4
Összesen	997	2 129	2 932	4,7
2009. I-III. negyedév = 100,0	93,2	92,2	94,7	109,3

Az elmúlt éveket jellemző alacsony házasodási kedv folytatásaként ez év január-szeptemberében mindösszesen 997 pár járult az anyakönyvvezetők elé, amely újabb mélypontot jelent, hiszen 6,8%-kal kevesebb, mint 2009 hasonló időszakában.

## Táblázatok

### Összehasonlító adatok (megye – régió – ország)

2010. I–III. negyedév

Megnevezés	Fejér	Komárom- Esztergom	Veszprém	Közép- Dunántúl	Ország
	megye				
<b>Lakónépesség</b>					
Népesség száma, ezer fő <sup>a)</sup>	427	312	359	1099	10 014
Népesség indexe	99,8	99,4	99,6	99,6	99,8
<b>Ipar</b>					
Termelés volumenindexe <sup>b)</sup>	108,4	98,7	116,9	104,0	110,5
Egy lakosra jutó termelési érték <sup>b)</sup> , ezer Ft	3 086,0	5 734,0	1 056,9	3 176,4	1 483,7
Termelés volumenindexe <sup>c)</sup>	117,8	95,9	119,4	105,6	111,2
Értékesítés volumenindexe <sup>c)</sup>	111,9	95,3	119,3	103,3	107,9
Ezen belül: belföldi	103,8	83,8	97,6	94,9	97,7
export	114,5	97,1	128,9	105,2	116,0
Értékesítésből az export aránya, %	77,4	88,2	75,1	82,7	60,0
<b>Építőipar</b>					
Építőipari termelés volumenindexe <sup>d)</sup>	89,1	106,9	82,5	92,9	90,7
Egy lakosra jutó termelési érték <sup>d)</sup> , ezer Ft	55,7	70,5	40,7	55,0	86,3
<b>Turizmus</b>					
Vendégek száma, ezer	107,2	91,4	425,0	623,6	5 757,7
Vendégek számának indexe	108,6	86,3	98,3	97,9	100,9
Vendégéjszakák száma, ezer	258,3	240,2	1 357,2	1 855,6	15 380,2
Vendégéjszakák számának indexe	109,7	90,8	96,1	97,1	100,1
<b>Regisztrált vállalkozások<sup>e)</sup></b>					
Regisztrált vállalkozások száma	56 646	39 406	51 304	147 356	1 633 454
Regisztrált vállalkozások számának indexe	103,6	102,9	101,7	102,7	103,1
1000 lakosra jutó vállalkozás	133	126	143	134	163
<b>Beruházás</b>					
Teljesítményérték, millió Ft	84 208	97 548	33 465	215 221	1 994 684
Egy lakosra jutó teljesítményérték, ezer Ft	197,0	312,2	93,3	195,9	199,2
<b>Gazdasági aktivitás<sup>f)</sup></b>					
Aktivitási arány, %	55,2	59,3	57,9	57,3	55,8
Foglalkoztatási arány, %	50,6	54,1	50,8	51,7	49,7
Munkanélküliségi ráta, %	8,3	8,8	12,3	9,7	10,9
<b>Alkalmazásban állók száma és keresete<sup>g)</sup></b>					
Alkalmazásban állók					
száma, ezer fő	110,0	80,0	75,6	265,6	2 694,1
számának indexe	97,1	97,8	104,7	99,4	101,1
havi bruttó átlagkeresete, Ft	188 947	192 648	162 176	182 566	201 246
havi bruttó átlagkeresetének indexe	107,6	104,5	103,1	105,3	102,4
havi nettó átlagkeresete, Ft	126 521	128 669	112 119	123 136	131 969
havi nettó átlagkeresetének indexe	112,4	110,3	108,0	110,4	108,2
<b>Lakásépítés</b>					
Épített lakás	415	275	324	1014	13 340
Épített lakások indexe	63,9	65,3	66,3	65,0	65,8
Tízezer lakosra jutó épített lakások száma	9,7	8,8	9,0	9,2	13,3

a) 2010. január 1-jén.– b) A 4 főnél többet foglalkoztató szervezetek telephely szerinti adatai.– c) A 49 főnél többet foglalkoztató szervezetek székhely szerinti adatai.– d) A 4 főnél többet foglalkoztató szervezetek székhely szerinti adatai.– e) Az országos adatok a külföldön működőkkel együtt.– f) A KSH munkaerő-felmérése alapján, III. negyedévi adatok.– g) A 4 főnél többet foglalkoztató vállalkozások, létszámhatártól függetlenül a költségvetési szervek és a kijelölt nonprofit szervezetek székhely szerinti adatai.

**Index:** előző év azonos időszaka (időpontja) = 100,0)

## Gazdasági-társadalmi jelzőszámok I., 2010

Megnevezés	Komárom-Esztergom megyében				Országosan, I–III. n. év
	I. n. év	I. félév	I–III. n. év	I–IV. n. év	
Ipari termelés értéke <sup>a)</sup> , millió Ft	546 645	1 154 719	1 791 491		14 858 439
előző év azonos időszaka = 100,0	92,0	98,1	98,7		110,5
Ipari termelés értéke <sup>b)</sup> , millió Ft	503 598	1 065 206	1 651 819		13 589 596
előző év azonos időszaka = 100,0	89,2	95,6	95,9		111,2
Ipari értékesítés <sup>b)</sup> , millió Ft	495 678	1 058 452	1 647 107		15 512 199
előző év azonos időszaka = 100,0	87,1	94,3	95,3		107,9
Ezen belül: belföldi értékesítés, millió Ft	58 966	125 163	194 030		6 197 413
előző év azonos időszaka = 100,0	74,8	79,2	83,8		97,7
export, millió Ft	436 711	933 289	1 453 077		9 314 786
előző év azonos időszaka = 100,0	89,1	96,8	97,1		116,0
Építőipari termelés értéke <sup>c)</sup> , millió Ft	5 427	13 906	22 026		864 476
előző év azonos időszaka = 100,0	123,5	101,8	106,9		90,7
Épített lakások száma	82	193	275		13 340
előző év azonos időszaka = 100,0	83,7	96,0	65,3		65,8
Megszűnt lakások száma	8	14	23		1 512
előző év azonos időszaka = 100,0	44,4	45,2	60,5		58,9
Kiadott lakásépítési engedélyek száma	60	152	210		14 188
előző év azonos időszaka = 100,0	24,8	31,8	32,7		63,0
Élveszületések száma	739	1 449	2 129		68 049
előző év azonos időszaka = 100,0	95,2	97,1	92,2		93,1
Halálozások száma	1 013	1 981	2 932		95 936
előző év azonos időszaka = 100,0	92,9	92,3	94,7		98,9
Természetes szaporodás, fogyás (–)	–274	–532	–803		–27 887
előző év azonos időszaka = 100,0	87,3	81,3	101,9		116,7
A kereskedelmi szálláshelyek vendégéjszakáinak száma	36 874	117 576	240 184		15 380 222
előző év azonos időszaka = 100,0	105,6	90,2	90,8		100,1
Ebből: külföldiek	15 522	47 689	100 186		7 569 381
előző év azonos időszaka = 100,0	118,0	97,1	87,8		100,7
Beruházások teljesítményértéke, millió Ft	21 837	71 323	97 548		1 994 684
Alkalmazásban állók száma <sup>d)</sup>	78 153	79 313	80 016		2 694 099
előző év azonos időszaka = 100,0	92,5	96,0	97,8		101,1
Alkalmazásban állók havi bruttó átlagkeresete <sup>d)</sup> , Ft	195 670	193 771	192 648		201 246
előző év azonos időszaka = 100,0	107,9	105,7	104,5		102,4
Alkalmazásban állók havi nettó átlagkeresete <sup>d)</sup> , Ft	130 275	129 290	128 669		131 969
előző év azonos időszaka = 100,0	114,1	112,4	110,3		108,2
Alkalmazásban állók átlagos havi munkajövedelme <sup>d)</sup> , Ft	206 830	206 716	205 421		214 045
előző év azonos időszaka = 100,0	107,5	105,3	104,2		102,3

a) A 4 főnél többet foglalkoztató szervezetek telephely szerinti adatai, az indexek összehasonlító áron.– b) A 49 főnél többet foglalkoztató szervezetek székhely szerinti adatai, az indexek összehasonlító áron.– c) A 4 főnél többet foglalkoztató szervezetek székhely szerinti adatai, az indexek összehasonlító áron.– d) A 4 főnél többet foglalkoztató vállalkozások, létszámhatártól függetlenül a költségvetési szervek és a kijelölt nonprofit szervezetek székhely szerinti adatai.

## Gazdasági-társadalmi jelzőszámok II., 2010

Megnevezés	Komárom-Esztergom megyében				Országosan, III. n. év
	I. n. év	II. n. év	III. n. év	IV. n. év	
Foglalkoztatottak száma <sup>a)</sup> , ezer fő	127,0	130,5	132,3		3 822,5
előző év azonos időszaka = 100,0	96,7	100,8	105,2		101,0
Munkanélküliek száma <sup>a)</sup> , ezer fő	13,9	11,4	12,7		465,7
előző év azonos időszaka = 100,0	149,5	110,7	92,0		106,8
Gazdaságilag inaktív népesség száma <sup>a)</sup> , ezer fő	103,8	102,7	99,6		3 398,5
előző év azonos időszaka = 100,0	100,0	98,2	95,1		98,0
Munkanélküliségi ráta <sup>a)</sup> , %	9,9	8,0	8,8		10,9
Nyilvántartott álláskeresők száma az időszak végén	17 636	14 510	13 721		543 030
előző év azonos időpontja = 100,0	124,1	94,5	87,5		95,9
Álláskeresői járadékban részesültek száma az időszak végén	6 930	5 073	4 487		122 530
előző év azonos időpontja = 100,0	94,0	65,0	63,1		77,9
Álláskeresői segélyben részesültek száma az időszak végén	2 506	2 186	2 338		69 575
előző év azonos időpontja = 100,0	139,5	141,0	126,4		135,1
Rendelkezésre állási támogatásban részesültek száma az időszak végén <sup>b)</sup>	2 378	2 416	2 181		157 994
előző év azonos időpontja = 100,0	146,3	186,7	131,1		105,9

a) A KSH munkaerő-felmérése alapján.– b) Rendszeres szociális segélyben részesültekkel együtt.

## További információk, adatok (linkek):

[Részletes megyei adatok](#)

[stADAT-táblák](#)

[Módszertan](#)

**Elérhetőségek:**

*Felelős szerkesztő:* Szemes Mária igazgató

*További információ:* Berta Györgyné tájékoztatási osztályvezető

Telefon: (+36-88) 620-205, [gyorgyne.bera@ksh.hu](mailto:gyorgyne.bera@ksh.hu)

[ugyfelszolgalat.tatabanya@ksh.hu](mailto:ugyfelszolgalat.tatabanya@ksh.hu), telefon: (+36-34) 309-548