



# Statisztikai tájékoztató – Borsod-Abaúj-Zemplén megye, 2010/3

## Tartalom

Bevezető.....	2
Ipar .....	2
Építőipar .....	4
Idegenforgalom.....	5
Gazdasági szervezetek.....	7
Beruházás.....	8
Népmozgalom.....	9
Foglalkoztatottság, keresetek, munkaerő-piaci folyamatok.....	10
Táblázatok .....	12

További információk, adatok (linkek)

Elérhetőségek

## Bevezető

2010 I-III. negyedévében a megyében az ipari termelés növekedett, az export jelentősen, a belföldi értékesítés kevésbé bővült. Az építőipari termelés volumene 2010. január-szeptemberben 7,3%-kal haladta meg az előző év azonos időszakit. Az év első kilenc hónapjában az építőiparban kötött új szerződések értéke összehasonlítva áron 9,8%-kal emelkedett. A megye kereskedelmi szálláshelyein mind a vendégek, mind a vendégéjszakák száma csökkent. A regisztrált gazdasági szervezetek és a vállalkozások száma az országgal egyező mértékben növekedett. A megfigyelt Borsod-Abaúj-Zemplén megyei székhelyű szervezeteknél 2010 I-III. negyedévben 77,6 milliárd forint értékű beruházás történt, ez folyóáron számítva 2%-kal több, mint egy évvel korábban. A megyében a főbb népmozgalmi események kedvezőtlenebbül alakultak, mint országosan. Borsod-Abaúj-Zemplénben a 15–74 éves népességben belül a foglalkoztatottak száma január-szeptemberben 1,9%-kal volt kevesebb, mint az előző évben. A foglalkoztatási ráta 42%, a munkanélküliségi ráta 17,4%. Az intézményi létszámstatisztika szerint 2010 I-III. negyedévben 137 ezren álltak alkalmazásban, 5,5%-kal többen, mint a tavalyi év azonos időszakában. A teljes munkaidőben alkalmazásban állók bruttó keresete 1,8%-kal, a nettó 7%-kal emelkedett. A keresetek reálértéke 1,8%-kal növekedett.

## Ipar

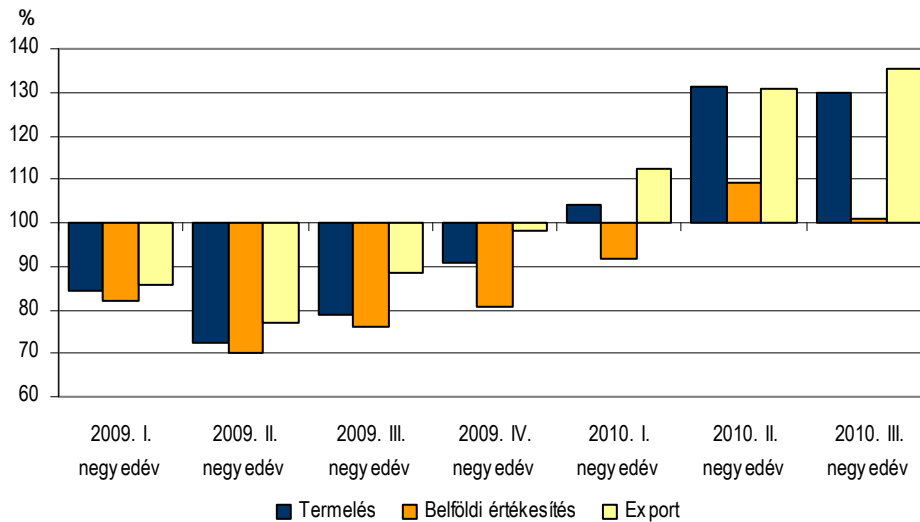
Az előző évben a recesszió az ipari termelést még jelentősen visszavetette. Ez a tendencia megtörni látszik, a megye egyik legfontosabb gazdasági ága folyamatosan magára talál. 2010 első negyedévében még szerény, a második és a harmadik negyedévben viszont már erőteljes növekedés tapasztalható.

A megyében működő 4 főnél többet foglalkoztató ipari vállalkozások 2010. I-III. negyedévben 1206 milliárd forint termelési értéket állítottak elő, mely – összehasonlítva áron – 16,8%-kal magasabb az egy évvel korábbi alacsony bázishoz képest. A teljesítmény országosan kevésbé (10,5%-kal) emelkedett. Minden régióban növekedést figyelhettünk meg, de a legkiemelkedőbb (18,8%) Észak-Magyarországot jellemezte. Az egy lakosra jutó termelési érték 1741 ezer forintot tett ki, mely nemcsak a régiós, hanem a hazai átlagot (1484 forint) is meghaladta.

A megyei székhelyű, 49 főnél nagyobb létszámmal működő szervezetek 1003,8 milliárd forint termelési értéket produkáltak, ezzel 21,2%-kal múlták felül egy évvel korábbi teljesítményüket. Országosan 11,2%-os gyarapodást regisztráltak. A növekedés hajtóereje a kivitel volt, mely 26,1%-kal magasabb a tavalyi év január-szeptemberinél, így ellensúlyozni tudta az akkori 16,5%-os visszaesést. A belföldi eladások is némileg meghaladták az előző év azonos időszakát. Az országos átlaggal összehasonlítva a megyei adatok minkét értékesítési relációban kedvezőbben alakultak.

Az ipari termelés 79%-át a legalább 250 főt foglalkoztató nagyvállalkozások adták, melyek volumene 17,9%-kal, míg a 50-249 fő közötti közepes vállalkozásoké 35%-kal emelkedett.

**Az ipari termelés és értékesítés volumenének alakulása  
(előző év azonos időszaka = 100,0)**



Az energiaipar teljesítménye 2,9; a feldolgozóiparé összességében 23,3%-kal bővült. A feldolgozóipar ágazatainak többségében fellendülést tapasztalhattunk. A megye iparában meghatározó – a termelés 41,7%-át előállító – a vegyi anyag termék gyártás, melynek teljesítménye az egy évvel korábbi csökkenést követően ez évben már 15,6%-os növekedést produkált, mindkét irányú értékesítésének 15%-os gyarapodása mellett.

A gépiparon belül a számítógép, elektronikai, optikai termék gyártása egyre nagyobb szerepet tölt be a megye gazdaságában, melynek termelése és exportja 36%-ot meghaladón bővült, a kis részarányt képviselő belföldi eladása háromtizedére csökkent. A megyei gépipar másik jelentős ágazata a járműgyártás, termelése és külpiaci eladása egyaránt 63%-kal, a belföldi értékesítése 41,8%-kal gyarapodott.

Országosan a fémalapanyag és fémfeldolgozási termék gyártás növekedést produkált, Borsod-Abaúj-Zemplénben azonban továbbra sem tudott lendületet venni. A termelés 4,5%-kal esett vissza, az értékesítés mind külföldön, mind belföldön mérséklődött, már az előző évi alacsony szinthez képest is.

Az elmúlt években visszaesést mutató élelmiszeripar termelése a hazai keresletnövekedés következtében az év első kilenc hónapjában 8,9%-kal gyarapodott.

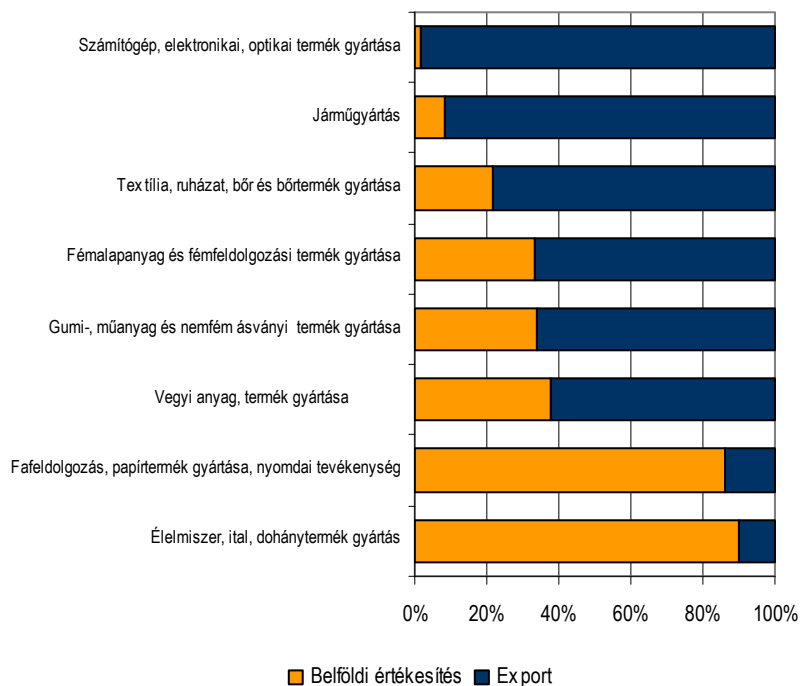
A gumi-, műanyag és nemfém ásványi termék gyártás ágazat teljesítménye közel héttizeddel bővült, elsősorban a külpiaci értékesítés jelentős – 1,4-szeres – emelkedése következtében, de hazai eladása is felülmúlták az előző évit (szakágazatai közül a műanyag csomagoló eszközgyártás termelési volumene közel hatszorosára gyarapodott).

A textilipar termelése 42,9%-kal, az exportja 56,5%-kal növekedett, viszont a belföldi eladása 12,6%-kal mérséklődött.

A ffeldolgozás, papírtermék gyártása, nyomdai tevékenység ágazat termelése hazai átlagban gyarapodott, ezzel ellentétben a megyében 14,6%-kal csökkent. Az egyéb feldolgozóipar is a válságból való kimenet jegyeit mutatja, ahol 46,2%-os növekedést figyelhattunk meg.

A megyében az ipari ágazatok többségében az export a meghatározóbb, az összes értékesítés 62,8%-át (országosan hattizedét) a kiviteltette ki. Az export aránya a számítógép, elektronikai, optikai termék gyártása (98,1%), valamint a járműgyártás ágazatban (91,6%) a legmagasabb, ezzel szemben az élelmiszeriparban (egyted) a legalacsonyabb.

### A főbb feldolgozóipari ágazatok értékesítésének megoszlása, 2010. I-III. negyedév

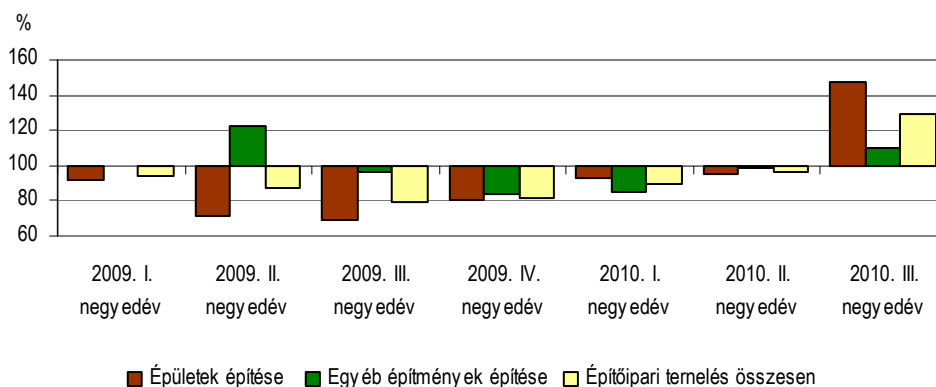


A megfigyelt ipari vállalkozások körében az alkalmazásban állók száma 2010. január-szeptemberben 7,6%-kal alacsonyabb volt, mint az előző év azonos időszakában. A létszám a számítógép, elektronikai, optikai termék gyártása, járműgyártás, valamint az egyéb feldolgozóipar kivételével mindenhol csökkent. Az egy alkalmazásban állóra jutó termelés az iparban 16,9%-kal javult. Számottevően (85,2%-kal) emelkedett a termelékenység a gumi-, műanyag és nemfém ásványi termékek gyártása ágazatban.

### Építőipar

Az építőipar teljesítményének csökkenése megállt a megyében. A 4 főnél többet foglalkoztató Borsod-Abaúj-Zemplén megyei székhelyű építőipari vállalkozások termelésének volumene 2009. január-szeptemberhez képest 7,3%-kal nőtt, míg országosan 9,3%-kal csökkent.

### Az építőipari termelés alakulása (előző év azonos időszaka = 100,0)



A megfigyelt szervezetek 37,7 milliárd forint értékű munkát végeztek el. Építményfőcsoportok szerint a termelési érték nagyobb hányadát (58,8%-át) kitevő épületek építése összehasonlító áron 13,2%-kal nőtt; míg az egyéb építmények építése 0,3%-kal mérséklődött. Egy lakosra 54,4 ezer forint termelési érték jutott, az országos 63%-a.

Az építőipar három ágazata közül a termelési érték legnagyobb hányadát, 42,3%-át a speciális szaképítés, négytizedét az épületek építése, 17,6%-át az egyéb építmények építése adta. Nőtt a speciális szaképítés és az épületek építése ágazat termelési értéke, viszont csökkent az egyéb építményeké.

1. tábla

**Az építőipari termelés alakulása ágazatok szerint, 2010. I-III. negyedév**

Ágazat	Az építőipari termelés		
	millió forint	megoszlása, %	előző év azonos időszaka = 100,0 <sup>a)</sup> , %
Épületek építése	15 114	40,1	109,0
Egyéb építmény építése	6 637	17,6	76,1
Speciális szaképítés	15 953	42,3	126,9
<b>Összesen</b>	<b>37 704</b>	<b>100,0</b>	<b>107,3</b>

a) Összehasonlító áron.

Létszám-kategóriánként a termelési érték 43,5%-át a 10-49 főt foglalkoztató, 39,4%-át az 50 főt és azt meghaladó szervezetek, 17,2%-át az 5-9 fővel működők adták. A termelés a 49 főt vagy kevesebbet foglalkoztató szervezeteknél csökkent, míg az 50 főt és azt meghaladó létszám-kategóriában 32,8%-kal nőtt.

A Borsod-Abaúj-Zemplén megyei építőipari vállalkozások a 2010. I-III. negyedévben összehasonlító áron 9,8%-kal nagyobb összegű munkára kötöttek szerződést, mint tavaly ilyenkor. Ezen belül az épületek építésére 11,9%-kal, míg az egyéb építmények építésére kötött szerződések összege 6,8%-kal nőtt.

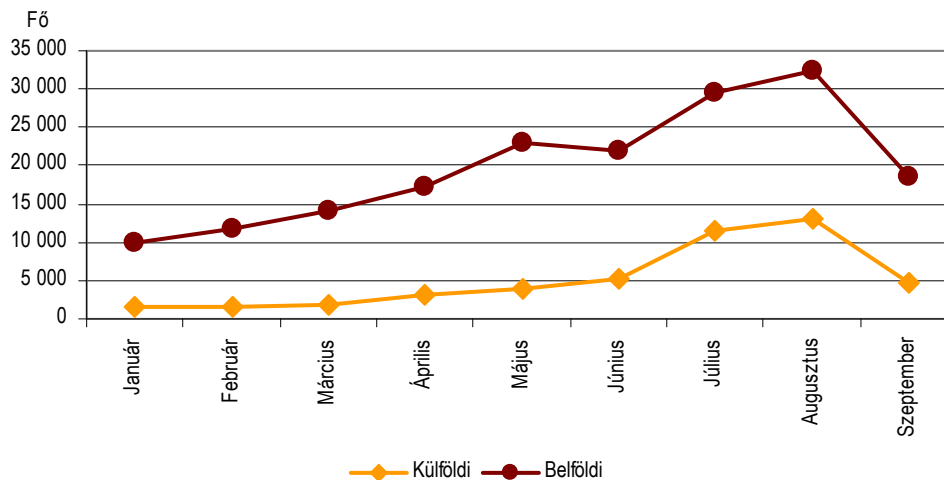
## Idegenforgalom

Az idei év I-III. negyedévében Borsod-Abaúj-Zemplén megyében a kereskedelmi szálláshelyeken a vendégek és vendégéjszakák száma közel 9%-kal, illetve egytizeddel csökkent az előző év azonos időszakához képest. Így a megyébe összesen 225,4 ezer vendég érkezett, 527,2 ezer vendégéjszakára.

A hazai vendégkör és vendégéjszakáik száma egyaránt 7%-kal csökkent az egy évvel korábbi időszakhoz viszonyítva. A belföldi vendégek 44%-a a szállodákat részesítette előnyben, vendégéjszakáikat pedig 41%-ban töltötték itt el.

A külföldi vendégek és vendégéjszakáik száma (egyenként 21%-os hányadot képviseltek) 14%-kal; illetve kéttizeddel csökkent az előző év azonos időszakához képest. A külföldiek 51%-a a szállodákat választotta és vendégéjszakáik 46%-át is itt töltötték el.

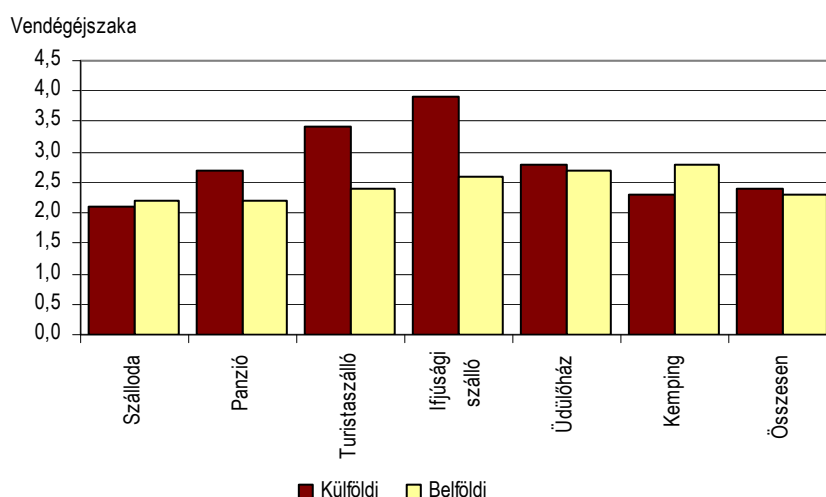
A vendégforgalom alakulása havonta, 2010



Az ábra is jól mutatja, hogy a megyében a turizmus kínálata szezonálisan erősen koncentrált a nyári főszezonra. A családok többsége most is az iskolai tanévet követő július és augusztus hónapokat választották pihenésre. A főszezonban 86,5 ezer vendég szállt meg, akik 230,7 ezer vendégéjszakát tartózkodtak itt. Ebben az időszakban a külföldi vendégek részesedése 28%-ot, vendégéjszakáik pedig 26%-ot tettek ki. Szeptemberre a vendégek száma 51%-ra, a vendégéjszakáké 42%-ra esett vissza augusztushoz viszonyítva.

A külföldi vendégek 94%-a Európából, a legtöbb külföldi továbbra is Lengyelországból, Szlovákiából, Németországból, Romániából, illetve Csehországból érkezett. Az Európai Unió országaiból 40,4 ezer vendéget fogadtak a megye kereskedelmi szálláshelyein, akik 95,2 ezer, átlagosan pedig 2,4 vendégéjszakát maradtak. Ezek a vendégek adták a külföldiek 86%-át.

Az átlagos tartózkodási idő szállástípusonként, 2010. I-III. negyedév



Az év első kilenc hónapjában átlagosan 2,3 vendégéjszakát tartózkodtak a vendégek a megyei kereskedelmi szálláshelyeken, ezen belül a külföldiek 2,4; a belföldiek 2,3 vendégéjszakát maradtak.

2010. I-III. negyedévben 2,6 milliárd forint szállásdíjbevétel keletkezett, ami folyó áron alig mérséklődött (0,3%-kal csökkent) az előző év azonos időszakához képest. A külföldiek realizálták a szállásdíjak 24%-át (621,5 millió forintot). A kereskedelmi szálláshelyeken a szállásdíj bevételekhez a szállodák 65%-kal, a panziók 18%-kal járultak hozzá. Egy vendégéjszakára átlagosan 4955 forint szállásdíj jutott, ezen belül a külföldieknél 5642; a belföldieknél 4774 forint, ami összességében 10,7%-os növekedést jelentett.

A beváltott üdülési csekkek értéke 2010 első kilenc hónapjában 890,5 millió forintot tett ki, ami 4%-kal maradt el a tavalyihoz képest. A belföldi szállásdíjakat közel 47%-ban egyenlítették ki üdülési csekkel, ami a 2009. I-III. negyedévhez viszonyítva 6%-os csökkenést eredményezett. Az üdülési csekket elfogadó kereskedelmi egységek száma 2010. márciusban 145, júniusban 174, szeptemberben 170 volt.

## Gazdasági szervezetek

A regisztrált gazdasági szervezetek száma 2010. szeptember 30-án Magyarországon meghaladta az 1,7 milliót, mely az előző év azonos időpontjához képest 3%-kal nőtt. Borsod-Abaúj-Zemplén megyében közel 81 ezer gazdasági szervezetet tartottak nyilván, 2,9%-kal többet, mint egy évvel korábban. A regisztrált gazdasági szervezetek számából 4,7%-ot képviselt a megye aránya.

A megyében 74,4 ezer vállalkozást tartottak nyilván (a regisztrált gazdasági szervezetek 92%-át), 3%-kal többet, mint az előző év azonos időpontjában. A megyében regisztrált gazdasági szervezetek többségét, 63%-át továbbra is az egyéni vállalkozások jelentették, a társasok hányada közel háromtizedet tett ki, míg a nonprofit szervezetek részaránya 7%. A megyei gazdasági szervezetek 2,6%-a csődeljárás, illetve felszámolás alatt állt.

2. tábla

**A regisztrált gazdasági szervezetek száma, 2010. szeptember 30.**

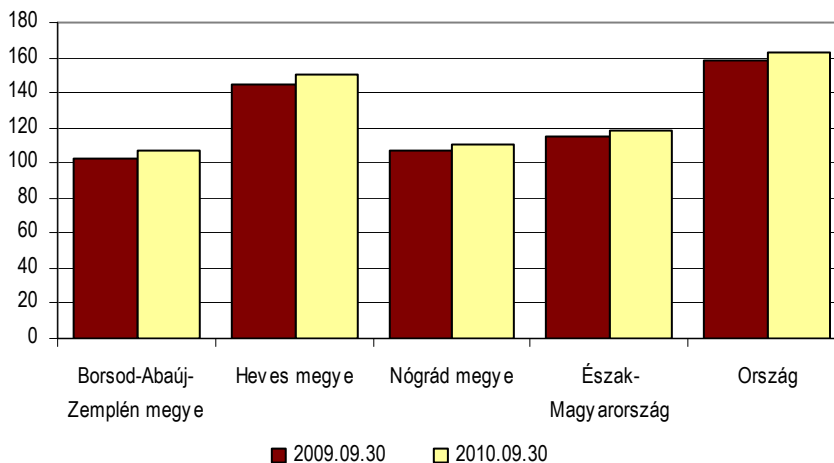
Megnevezés	Borsod-Abaúj-Zemplén megye	A 2009. szeptember 30. %-ában	Országos	A 2009. szeptember 30. %-ában
Társas vállalkozás	23 591	102,7	594 562	103,7
Egyéni vállalkozás	50 811	103,1	1 038 892	102,7
Vállalkozások összesen	74 402	103,0	1 633 454	103,1
Költségvetési és társadalombiztosítási szervezet	1 203	104,5	14 445	108,2
Nonprofit szervezet	5 296	101,0	81 188	101,6
MRP-szervezet	6	100,0	79	72,5
<b>Összesen</b>	<b>80 907</b>	<b>102,9</b>	<b>1 729 166</b>	<b>103,0</b>

2010. szeptember 30-án megközelítően 24 ezer társas vállalkozást regisztráltak a megyében, mely 2,7%-kal több az előző év azonos időpontjához képest. A társas vállalkozások bővülése többnyire a korlátolt felelősségű társaságok 10,7%-os növekedésének köszönhető. A két leggyakrabban választott társas vállalkozás a betéti, valamint a korlátolt felelősségű társaság, melyek hányada 37; illetve 52%. (Míg az előbbieket részaránya csökkent, addig az utóbbiaké emelkedett.) A társas vállalkozások száma valamennyi gazdasági ágban nőtt – leginkább a pénzügyi szolgáltatás (12,5%) területén –, kivéve az egészségügyi szolgáltatást, ahol némi mérséklődés következett be. Szám szerint a legtöbb társas vállalkozás továbbra is a kereskedelemben (5253) tevékenykedett. A regisztrált társas vállalkozások 55%-át az 1-9 fős,

5,4%-át pedig a 10-49 fős létszámú vállalkozások adták, míg a vállalkozások 1,1%-a 50 és több fővel szerepelt a regiszterben.

6. ábra

**Ezer lakosra jutó vállalkozások száma**



2010. szeptember 30-án a nyilvántartott egyéni vállalkozások száma 51 ezer, ami 3,1%-kal több az előző év azonos időpontjánál. Az őstermelők kötelező adószám kiváltása okozta növekedés már lezajlott, azonban még így is az átlagot meghaladó volt az emelkedés a mezőgazdaságban (4,3%-os). A regisztrált egyéni vállalkozók négytizede vállalkozói igazolvánnyal rendelkezett, a többi csak adószámmal. Az egyéni vállalkozók 44%-a mellékfoglalkozásként, háromtizede főfoglalkozásként szerepelt a nyilvántartásban, míg 26%-uk nyugdíjas volt.

A régióon belül Borsod-Abaúj-Zemplén megyében jutott a legkevesebb, 107 regisztrált vállalkozás ezer lakosra, ami 12-vel kevesebb a régió és 56-tal az országos átlagnál.

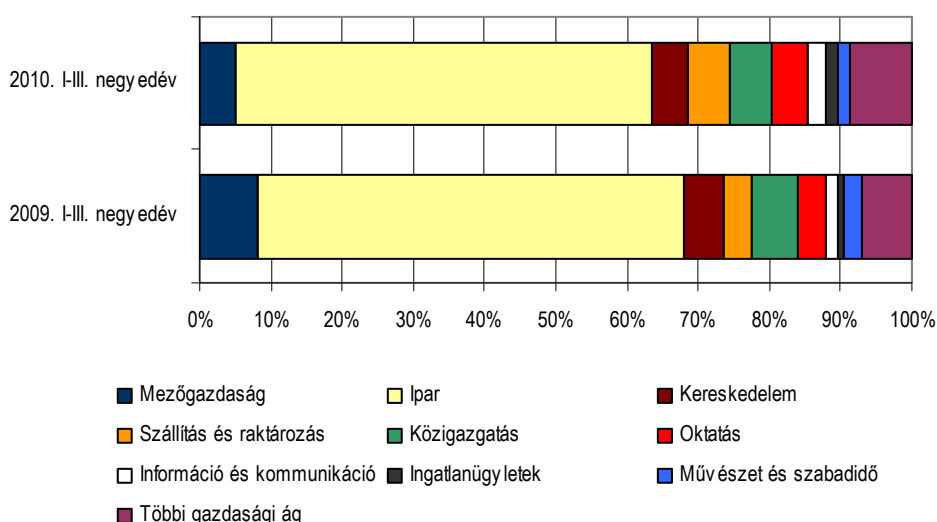
## Beruházás

2010. I-III. negyedévben a megfigyelt Borsod-Abaúj-Zemplén megyei székhelyű gazdasági szervezetek 77,6 milliárd forint értékű fejlesztést hajtottak végre, folyó áron számolva 2%-kal többet, mint az előző év azonos időszakában. A megyében a beruházásokra fordított összeg az országos 4%-a volt. Az egy lakosra jutó beruházások összege a megyében 112 ezer forintot tett ki, ami a hazai átlag 56,2%-a. Az épületek egyéb építmények, valamint az importból származó gépek, berendezések, járművek beruházásai 17,6, illetve 6%-kal nőttek, míg a belföldi beszerzésű gépekre, berendezésekre, járművekre fordított fejlesztési összeg 18,1%-kal mérséklődött. 2009 I-III. negyedévéhez képest a termelő ágak közül a mezőgazdaságban és az iparban csökkentek, az építőiparban pedig növekedtek az investálások. A szolgáltató ágak közül emelkedést figyelhettünk meg, az ingatlanügyletek, a szállítás és raktározás, az adminisztratív szolgáltatás, az információ és kommunikáció, oktatás valamint az egészségügyi és egyéb szolgáltatás területén.

2010. I-III. negyedévben a csökkenés ellenére továbbra is az ipari fejlesztések a legjelentősebbek, arányuk 58,6%. Ezt a szállítás és raktározás követte (6%-kal), majd a közigazgatás (5,7%-kal), az oktatás (5,2%-kal) és a kereskedelem (5%-kal).



7. ábra

**A beruházások megoszlása gazdasági áganként**


Az év január-szeptemberi időszakában az összes beruházás legnagyobb hányadát az épületek és egyéb építmények építése tette ki (42,6%), ezt követte az importból (28,6%), majd a belföldről származó gépek, berendezések beszerzése (27,4%).

**Népmozgalom**

Az év első kilenc hónapjában Borsod-Abaúj-Zemplénben kevesebb gyermek született és több lakos halt meg, valamint a házasságkötések száma is mérséklődött az előző év azonos időszakához képest. A megyében a fontosabb népmozgalmi események kedvezőtlenebbül alakultak az országosnál: a születések száma 7,4%-kal (országosan 6,9%-kal) csökkent, a halálozásoké 1%-kal emelkedett (országosan 1,1%-kal mérséklődött). A születésszám csökkenése és a halálozások növekedésének eredményeként Borsod-Abaúj-Zemplén megyében a lakosság természetes fogyása 2255 fő volt. Ezer lakosra 7,3 élveszületés, 10,5 halálozás valamint 2,6 házasságkötés jutott.

3. tábla

**Fontosabb népmozgalmi események alakulása**

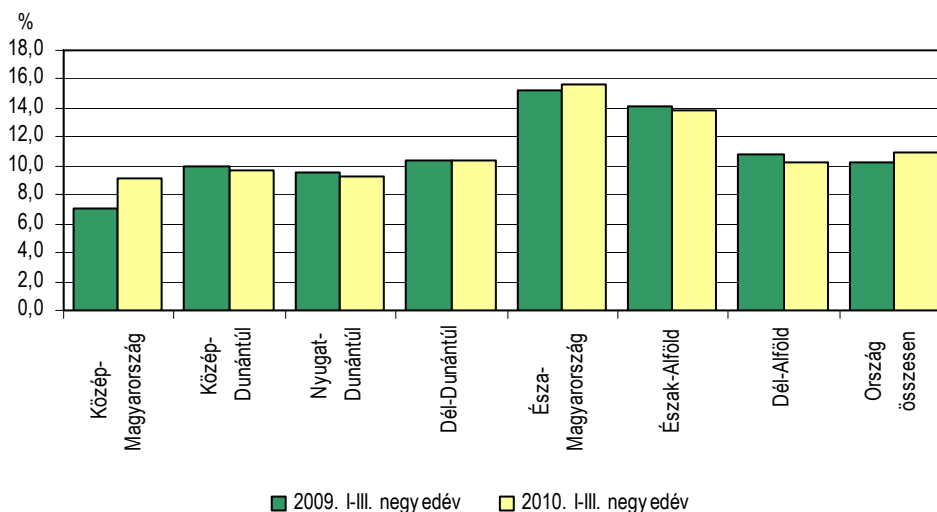
Népmozgalmi esemény	2009.	2010. <sup>+</sup>	2010. <sup>+</sup> I-III. negyedév a 2009. I-III. negyedév %-ában
	I-III. negyedév		
Élveszületés	5 431	5 029	92,6
Halálozás	7 211	7 284	101,0
Természetes szaporodás, illetve fogyás(-)	-1 780	-2 255	126,7
Házasságkötés	1 928	1 816	94,2

## Foglalkoztatottság, keresetek, munkaerő-piaci folyamatok

A megyében 2010 III. negyedévében – a KSH munkaerő-felmérése alapján – a 15-74 éves népességből a gazdaságilag aktívak száma 264,3 ezer főt tett ki, mely alig változott az egy évvel korábbihoz képest. Ezen belül a foglalkoztatottak száma 222,6 ezerről 218,3 ezerre mérséklődött. Az aktivitási arány a 2009. év azonos időszakához képest 50,3%-ról 50,9%-ra emelkedett. A megyei munkanélküliségi ráta 2010. III. negyedévben 17,4% volt, ez magasabb az Észak-Magyarországi régió átlagánál (15,6%). A foglalkoztatási arány továbbra is Közép-Magyarországon a legmagasabb (53,7%) és Észak-Magyarországon a legalacsonyabb (43,2%).

8. ábra

Munkanélküliségi ráta alakulása, %



A megfigyelt legalább öt fős megyei székhelyű vállalkozásoknál, létszám-kategóriától függetlenül a költségvetési és társadalombiztosítási intézményeknél, valamint a kijelölt nonprofit szervezeteknél 2010. I-III. negyedévben 136 779 fő állt alkalmazásban, 5,5%-kal több, mint az előző év azonos időszakában. Ezen belül a létszám a költségvetési szerveknél 7,6%-kal, a versenyszférában 0,9%-kal gyarapodott (a közszférában bekövetkezett emelkedés háttérében a közfoglalkoztatási formában dolgozók létszámának növekedése áll, valamint a vállalkozások területén április-szeptember időszakában tapasztalt kismértékű létszámbővülés húzódik meg.)

A fizikai foglalkozásúak száma (81 ezer fő) 7,8%-kal, a szellemieké (56 ezer fő) 2,3%-kal emelkedett egy év alatt. Az alkalmazásban állók közül 123 ezer főt teljes munkaidőben foglalkoztattak. A termelő ágazatoknál 2010 I-III. negyedévében változóan alakult a létszám. A mezőgazdaságban 17,7%-os létszámcsökkenést, az építőiparban 11%-os, az iparban 2,7%-os létszámnövekedést figyelhettünk meg. Az iparon belül a feldolgozóiparban 3,5%-kal több, a víz- és hulladékgazdálkodásban 2,1%-kal, az energiaiparban 3,1%-kal kevesebb munkavállalót foglalkoztattak. A szolgáltatások területén 6 gazdasági ágban csökkent, 7 gazdasági ágban pedig növekedett az alkalmazottak száma.

A teljes munkaidőben foglalkoztatottak havi bruttó átlagkeresete – a számviteli nyilvántartások alapján – az idei I-III. negyedévben 162 ezer forint volt, 1,8%-kal több az előző év azonos időszakánál. A havi bruttó átlagkereset 39 ezer forinttal maradt el az országostól. Az alkalmazásban állók az adózás és egyéb levonások után a bruttó átlagkeresetük 68,9%-át, azaz 112 ezer forintot, ezen belül a fizikai foglalkozásúak 87 ezer forintot, a szellemiek 145 ezer forintot kaptak kézhez. A havi nettó keresetek a fizikaiaknál 5%-kal, a szellemieknél 10,2%-kal haladták meg az előző év azonos időszakit. Az inflációt (5,1%) is figyelembe véve a reálkereset a fizikai foglalkozásúaknál 0,1%-kal csökkent, a szellemieknél 4,9%-kal nőtt, összességében

1,8%-kal emelkedett. Ezen belül a költségvetési szerveknél 0,3%-kal csökkent, a versenyszférában pedig 3,8%-kal nőtt.

Borsod-Abaúj-Zemplén megyében a 172 456 forintos nemzetgazdasági szintű átlagos havi munkajövedelem 1,6%-kal emelkedett az előző év azonos időszakához képest. A munkajövedelemen belül az egyéb munkajövedelem aránya átlagosan 5,8%-ot tett ki.

A Foglalkoztatási és Szociális Hivatal adatai alapján Észak-Magyarországon a nyilvántartott álláskeresők száma az egy évvel korábbihoz képest 5,2%-kal, országosan 4,1%-kal csökkent. Közép-Magyarország kivételével (ahol 10,6%-kal emelkedett) minden régióban visszaesett a számuk, a legnagyobb mértékben Nyugat-Dunántúlon (16,5%-kal). Borsod-Abaúj-Zemplén megye munkaügyi kirendeltségei a 2010. szeptemberi zárónapon összesen 64 057 fő álláskeresőt tartott nyilván, 4,1 ezer fővel kevesebbet az előző év azonos időpontjához képest, így 6%-os csökkenést figyelhettünk meg.

A megyei álláskeresők 47,5%-a nő, 12,2%-a pályakezdő és 18%-a 25 éven aluli volt. Egy év alatt a megyében a férfiak száma 8,7%-kal, a nőké 2,9%-kal csökkent. A szakképzetlenek (8 általános vagy annál kisebb végzettségű) létszáma 2,7%-kal, a pályakezdő álláskeresők száma 7,9%-kal mérséklődött. A bejelentett betöltetlen álláshelyek száma egy év alatt 12,8%-kal emelkedett, mellyel javultak az álláskeresési esélyek. Az egy álláshelyre jutók száma egy év alatt 27 főről 22 főre csökkent.

A szeptember végi zárónapon rendszeres szociális segélyben és rendelkezésre állási támogatásban 27 541 fő részesült, 0,7%-kal kevesebb, mint a 2009. év azonos időpontjában. Álláskeresési járadékot 8527 fő, álláskeresési segélyt 6365 fő kapott; előbbiek száma 22,5%-kal csökkent; utóbbiaké háromtizeddel nőtt az előző év szeptemberéhez képest. Az aktív foglalkoztatáspolitikai programoknak a Borsod-Abaúj-Zemplénben szeptemberben, összesen 6668 fő volt részese.

## Táblázatok

Összehasonlító adatok  
(megye – régió – ország)

2010. I-III. negyedév

Megnevezés	Borsod- Abaúj- Zemplén	Heves	Nógrád	Észak- Magyar- ország	Ország
	megye				
<b>Lakónépesség</b>					
Népesség száma, ezer fő <sup>a)</sup>	693	311	205	1 209	10 014
Népesség indexe	98,8	99,1	98,7	98,8	99,8
<b>Ipar</b>					
Termelés volumenindexe <sup>b)</sup>	116,8	127,1	109,2	118,8	110,5
Egy lakosra jutó termelési érték <sup>b)</sup> , ezer Ft	1 740,9	1 485,8	562,6	1 475,5	1 483,7
Termelés volumenindexe <sup>c)</sup>	121,2	129,8	111,6	122,8	111,2
Értékesítés volumenindexe <sup>c)</sup>	115,2	127,5	113,2	118,1	107,9
Ezen belül: belföldi	100,5	95,0	85,0	98,7	97,7
export	126,1	148,7	120,3	131,2	116,0
Értékesítésből az export aránya, %	62,8	70,6	85,0	66,2	60,0
<b>Építőipar</b>					
Építőipari termelés volumenindexe <sup>d)</sup>	107,3	87,1	80,1	95,9	90,7
Egy lakosra jutó termelési érték <sup>d)</sup> , ezer Ft	54,4	98,0	22,8	60,3	86,3
<b>Turizmus</b>					
Vendégek száma, ezer	225,4	219,2	34,3	478,9	5 757,7
Vendégek számának indexe	91,4	96,2	95,9	93,9	100,9
Vendégéjszakák száma, ezer	527,2	521,9	83,8	1 132,9	15 380,2
Vendégéjszakák számának indexe	90,0	99,2	108,5	95,3	100,1
<b>Regisztrált vállalkozások<sup>e)</sup></b>					
Regisztrált vállalkozások száma	74 402	46 692	22 746	143 840	1 633 454
Regisztrált vállalkozások számának indexe	103,0	102,2	102,6	102,7	103,1
1000 lakosra jutó vállalkozás	107	150	111	119	163
<b>Beruházás</b>					
Teljesítményérték, millió Ft	77 586	39 106	9 660	126 352	1 994 684
Egy lakosra jutó teljesítményérték, ezer Ft	112,0	125,6	47,1	104,5	199,2
<b>Gazdasági aktivitás<sup>f)</sup></b>					
Aktivitási arány, %	50,9	51,7	51,5	51,2	55,8
Foglalkoztatási arány, %	42,0	46,2	42,5	43,2	49,7
Munkanélküliségi ráta, %	17,4	10,6	17,5	15,6	10,9
<b>Alkalmazásban állók száma és keresete<sup>g)</sup></b>					
Alkalmazásban állók					
száma, ezer fő	136,8	60,3	32,9	229,9	2 694,1
számának indexe	105,5	101,1	101,8	103,8	101,1
havi bruttó átlagkeresete, Ft	162 387	179 291	152 154	165 332	201 246
havi bruttó átlagkeresetének indexe	101,8	103,4	101,3	102,1	102,4
havi nettó átlagkeresete, Ft	111 924	120 949	106 654	113 524	131 969
havi nettó átlagkeresetének indexe	107,0	108,9	106,5	107,4	108,2
<b>Lakásépítés</b>					
Épített lakás	434	164	99	697	13 340
Épített lakások indexe	69,4	80,0	91,7	74,3	65,8
Tízezer lakosra jutó épített lakások száma	6,3	5,3	4,8	5,8	13,3

a) 2010. január 1-jén.– b) A 4 főnél többet foglalkoztató szervezetek telephely szerinti adatai.– c) A 49 főnél többet foglalkoztató szervezetek székhely szerinti adatai.– d) A 4 főnél többet foglalkoztató szervezetek székhely szerinti adatai.– e) Az országos adatok a külföldön működőkkel együtt.– f) A KSH munkaerő-felmérése alapján III. negyedévi adatok.– g) A 4 főnél többet foglalkoztató vállalkozások, létszámhatártól függetlenül a költségvetési szervek és a kijelölt nonprofit szervezetek székhely szerinti adatai.

Index: előző év azonos időszaka (időpontja) = 100,0.

## Gazdasági-társadalmi jelzőszámok I., 2010

Megnevezés	Borsod-Abaúj-Zemplén megyében				Országosan, I-III. negyedév
	I. n. év	I. félév	I-III. n. év	I-IV. n. év	
Ipari termelés értéke <sup>a)</sup> , millió Ft	361 546	778 415	1 206 030		14 858 439
előző év azonos időszaka = 100,0	102,1	113,0	116,8		110,5
Ipari termelés értéke <sup>b)</sup> , millió Ft	301 213	648 004	1 003 825		13 589 596
előző év azonos időszaka = 100,0	104,1	117,0	121,2		111,2
Ipari értékesítés <sup>b)</sup> , millió Ft	324 467	684 699	1 056 671		15 512 199
előző év azonos időszaka = 100,0	103,5	112,4	115,2		107,9
Ezen belül: belföldi értékesítés, millió Ft	124 051	260 121	393 525		6 197 413
előző év azonos időszaka = 100,0	91,8	100,2	100,5		97,7
export, millió Ft	200 416	424 578	663 147		9 314 786
előző év azonos időszaka = 100,0	112,4	121,5	126,1		116,0
Építőipari termelés értéke <sup>c)</sup> , millió Ft	7 728	20 715	37 704		864 476
előző év azonos időszaka = 100,0	89,5	93,9	107,3		90,7
Épített lakások száma	197	278	434		13 340
előző év azonos időszaka = 100,0	87,9	81,0	69,4		65,8
Megszűnt lakások száma	8	25	98		1 512
előző év azonos időszaka = 100,0	61,5	64,1	160,7		58,9
Kiadott lakásépítési engedélyek száma	72	121	296		14 188
előző év azonos időszaka = 100,0	73,5	35,9	66,2		63,0
Élveszületések száma	1 672	3 227	5 029		68 049
előző év azonos időszaka = 100,0	96,0	92,5	92,6		93,1
Halálozások száma	2 562	4 882	7 284		95 936
előző év azonos időszaka = 100,0	96,8	97,8	101,0		98,9
Természetes szaporodás, fogyás (-)	-890	-1 655	-2 255		-27 887
előző év azonos időszaka = 100,0	98,1	109,9	126,7		116,7
A kereskedelmi szálláshelyek vendégéjszakáinak száma	83 334	245 391	527 214		15 380 222
előző év azonos időszaka = 100,0	106,8	92,8	90,0		100,1
Ebből: külföldiek	10 866	39 513	110 147		7 569 381
előző év azonos időszaka = 100,0	75,9	81,9	79,5		100,7
Beruházások teljesítményértéke, millió Ft	19 807	44 596	77 586		1 994 684
Alkalmazásban állók száma <sup>d)</sup>	129 770	134 539	136 779		2 694 099
előző év azonos időszaka = 100,0	102,2	104,9	105,5		101,1
Alkalmazásban állók havi bruttó átlagkeresete <sup>d)</sup> , Ft	167 955	164 871	162 387		201 246
előző év azonos időszaka = 100,0	104,8	102,1	101,8		102,4
Alkalmazásban állók havi nettó átlagkeresete <sup>d)</sup> , Ft	115 131	113 214	111 924		131 969
előző év azonos időszaka = 100,0	110,7	108,3	107,0		108,2
Alkalmazásban állók átlagos havi munkajövedelme <sup>d)</sup> , Ft	176 015	174 609	172 456		214 045
előző év azonos időszaka = 100,0	103,7	101,6	101,6		102,3

a) A 4 főnél többet foglalkoztató szervezetek telephely szerinti adatai, az indexek összehasonlító áron.– b) A 49 főnél többet foglalkoztató szervezetek székhely szerinti adatai, az indexek összehasonlító áron.– c) A 4 főnél többet foglalkoztató szervezetek székhely szerinti adatai, az indexek összehasonlító áron.– d) A 4 főnél többet foglalkoztató vállalkozások, létszámhatártól függetlenül a költségvetési szervek és a kijelölt nonprofit szervezetek székhely szerinti adatai.

## Gazdasági-társadalmi jelzőszámok II., 2010

Megnevezés	Borsod-Abaúj-Zemplén megyében				Országosan, III. n. év
	I. n. év	II. n. év	III. n. év	IV. n. év	
Foglalkoztatottak száma <sup>a)</sup> , ezer fő	216,3	217,7	218,3		3 822,5
előző év azonos időszaka = 100,0	100,4	98,2	98,1		101,0
Munkanélküliek száma <sup>a)</sup> , ezer fő	45,8	46,5	46,0		465,7
előző év azonos időszaka = 100,0	105,8	113,4	111,4		106,8
Gazdaságilag inaktív népesség száma <sup>a)</sup> , ezer fő	260,2	256,6	254,9		3 398,5
előző év azonos időszaka = 100,0	96,6	97,3	97,7		98,0
Munkanélküliségi ráta <sup>a)</sup> , %	17,5	17,6	17,4		10,9
Nyilvántartott álláskeresők száma az időszak végén	73 714	64 816	64 057		543 030
előző év azonos időpontja = 100,0	106,3	97,9	94,0		95,9
Álláskeresői járadékban részesültek száma az időszak végén	11 580	9 112	8 527		122 530
előző év azonos időpontja = 100,0	102,6	77,6	77,5		77,9
Álláskeresői segélyben részesültek száma az időszak végén	6 150	5 236	6 365		69 575
előző év azonos időpontja = 100,0	143,7	119,7	130,0		135,1
Rendelkezésre állási támogatásban részesültek száma az időszak végén <sup>b)</sup>	31 358	28 896	27 541		157 994
előző év azonos időpontja = 100,0	92,5	107,9	99,3		105,9

a) A KSH munkaerő-felmérése alapján.– b) Rendszeres szociális segélyben részesültekkel együtt.

**További információk, adatok (linkek):**

[Részletes megyei adatok  
stADAT-táblák](#)

[Módszertan](#)

**Elérhetőségek:**

*Felelős szerkesztő: Zilahy Edina osztályvezető*  
*További információ: Fejes László szerkesztő*  
Telefon: (+36-46) 518-274, [fejes.laszlo@ksh.hu](mailto:fejes.laszlo@ksh.hu)

[Információs szolgálat](#), telefon: (+36-46) 518-274