



# Statisztikai tájékoztató – Békés megye, 2010/3

## Tartalom

Bevezető.....	2
Mezőgazdaság .....	2
Ipar .....	3
Építőipar .....	4
Idegenforgalom.....	5
Gazdasági szervezetek.....	6
Beruházás.....	6
Népmozgalom.....	7
Foglalkoztatottság, munkanélküliség, keresetek.....	8
Lakásépítés .....	9
Közúti közlekedési balesetek.....	10
Igazságszolgáltatás .....	10
Táblázatok .....	11

További információk, adatok (linkek)

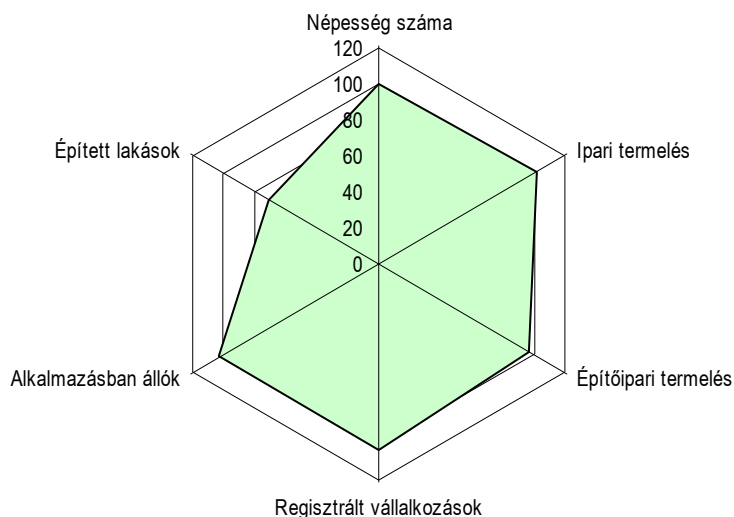
Elérhetőségek

## Bevezető

A megye gazdaságának teljesítménye 2010. első kilenc hónapjában szélsőségesen alakult: a mezőgazdasági termelés csökkent, a beruházások és az ipari termelés kismértékben növekedett, az építőipari termelés viszont elmaradt az egy évvel korábbtól. A fontosabb kalászos gabonából az egy évvel korábbinál kisebb területről kisebb termésmennyiséget értek el. 2010 január-szeptemberében Békés megyében a 4 fő feletti vállalkozások telephely szerinti adatai alapján az ipari termelés értéke – az előző év azonos időszakához képest – az országos 10,5 százalékos növekedéssel szemben mindössze 0,6 százalékkal emelkedett. A megyei székhelyű 49 főnél többet foglalkoztató szervezetek ipari termelése is az országosnál jóval szerényebben növekedett, értékesítésük viszont a termelést meghaladóan bővült. A megyei székhelyű építőipar országosnál mérsékeltebb termeléseszköket produkált. A megyei beruházások teljesítményértéke folyóáron számítva meghaladta az egy évvel korábbit. A vállalalkozói aktivitás növekedett. Az idegenforgalom kedvezőtlen évet zárt: az előző évinél 11%-kal kevesebb vendég, kissé hosszabb időt töltött el a megye kereskedelmi szálláshelyein.

1. ábra

**Fontosabb mutatószámok alakulása, 2010. I-III. negyedév**  
(Előző év azonos időszaka=100, 0)



A megyében zajló kedvezőtlen irányú demográfiai folyamatok – a születésszám halálozásokat meghaladó csökkenése – miatt a népesség természetes fogyásának üteme erősödött. A megfigyelt gazdasági szervezeteknél alkalmazásban állók létszáma kismértékben, a teljes munkaidőben foglalkoztatottak keresete az országosnál mérsékeltebben növekedett. Az aktivitási és a foglalkoztatási arány a régió megyéi közül a legalacsonyabb, a munkanélküliségi ráta viszont jóval meghaladja azt. Az év első kilenc hónapjában a 2009. I-III. negyedévinél kevesebb lakás épült, a kiadott építési engedélyek száma is jelentősen elmaradt az előző év azonos időszakától. A megye közútjain az egy évvel ezelőttnél több baleset történt, de a halálos és súlyos kimenetelűek száma csökkent. Emelkedett viszont az ittasan okozott balesetek száma. A megye kriminalisztikai helyzete rosszabbodott, az ismertté vált bűncselekmények száma mintegy másfélszerese a 2009. I-III. negyedévinek.

## Mezőgazdaság

Az idei esztendő mezőgazdaságát továbbra is az eső uralja. Békésben átlagosan 450-550 mm csapadék esik évente, ezzel szemben november elejéig már 700-1000 mm között hullott a megyére. December elején több tízezer hektárt öntött el a belvíz, melyből 6 ezer hektár a vetés, 7,6 ezer hektár

pedig szántó terület volt. Az őszi esőzések miatt a napraforgó és a kukorica betakarítása is késlekedett. A költségeket tovább növelve több helyen csak négykerékmeghajtású, vagy lánctalpas bérelt gépekkel lehetett a földekre menni. Van ahol még most is a téli -10, -15 fokos fagyot várják, hogy a kukorica betakarításának a végére érjenek. A normál 17%-os víztartalommal szemben 20-21%-os a tengeri víztartalma, ami a szárítási költségeket növeli. A betakarítás nehézségei mellett az őszi talajmunkák – szántás, tárcsázás, magágy-előkészítés – is csúsznak, ezért búzát sem tudnak a kukorica helyébe vetni. A gabonát október 10-20. között kell vetni, de ez csak a tervezett terület 56%-án sikerült. Ezért már most látható, hogy jövőre még kevesebb kenyérgabona lesz, mint idén volt.

1.tábla

**A fontosabb kalászos gabonák betakarítási adatai, 2010**

Megnevezés	Búza	Árpa	Zab
Betakarított terület, hektár	101 840	19 850	2 102
2009 = 100,0 %	83,3	90,4	102,5
Termésmennyiség, tonna	355 517	58 703	3 994
2009 = 100,0 %	71,4	77,3	82,9
Termésátlag, kg/ha	3 491	2 957	1 900
2009 = 100,0 %	85,8	85,5	80,9

2010-ben az összes betakarított gabona területe megközelítette a 126 ezer hektárt, melynek 97%-án búzát és árpát arattak. Az egy évvel korábbihoz képest mindkét növénynél számottevően csökkent a betakarított terület, együttesen több mint 22 ezer hektárral. Csak a rozs és a zab betakarított területe növekedett, összesen 68 hektárral. A rendkívül mostoha időjárás miatt a hozamok is rendre elmaradtak az elmúlt évitől, így a megtermelt gabona mennyisége is jóval kevesebb lett. A búza megyei átlagos 3491 kg-os hektáronkénti hozama 6%-kal, az árpa 2957 kg-os termésátlaga közel 15%-kal, a zabé pedig ötödével maradt el az országos átlagtól.

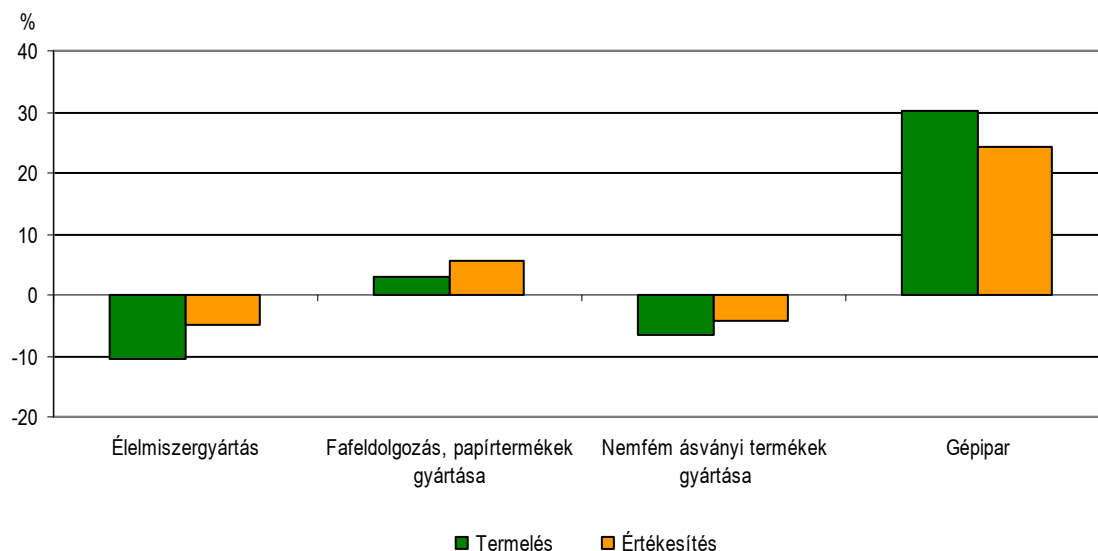
A **2010. évi Általános Mezőgazdasági Összeírás előzetes adatai** alapján a dél-alföldi régió főbb állatfajainak június 1-i állománya csökkent. A kiemelt állatfajok esetében a változás iránya megegyezik az országgal, a visszaesés mértéke azonban mindegyik esetben nagyobb annál. A régió szarvasmarha-állománya 134 ezer darab volt a megfigyelt időpontban, 4,3%-kal kevesebb, mint egy évvel korábban. A sertések állománya több mint 100 ezer darabbal 781 ezerre csökkent egy év alatt a régióban. A visszaesés mértéke közel háromszorosa az országos átlagnak. Legnagyobb állományvesztés a juhoknál történt. A 2009. június 382 ezres állomány egy évvel később már csak 261 ezret tett ki. A csökkenés mértéke megközelítette a 32%-ot, ami tíz százalékponttal magasabb az országosnál. A tyúkfélék állománya országosan alig 1%-kal szűkült, míg a Dél-Alföldön több mint 16%-kal. Egy év alatt 1,3 millióval csökkenve, 2010. június 1-én 6,8 millió tyúkfélét számoltak össze a régióban.

## Ipar

Békés megyében **a 4 főnél többet foglalkoztató ipari telepek** 2010. első háromnegyedévi **termelési értéke** megközelítette a 210 milliárd forintot, amely összehasonlításként áron számítva 0,6%-kal meghaladta az egy évvel korábbiét. A növekedés mértéke elmarad a Dél-alföldi régió és az ország átlagától is, azonban 2008. I. féléve óta most bővült először Békésben a termelés.

A **megyei székhelyű,** 49 főnél többet foglalkoztató szervezetek 2010. I-III. negyedéves termelési értéke 113 milliárd forint volt, volumene 2,6%-kal nőtt az egy évvel korábbihoz képest. A termelés volumene a számítógép, elektronikai termék gyártása területén nőtt a legjobban, az egy évvel korábbi több mint másfélszeresére, de a gépipar 30%-os és a textil és bőripar 22%-os növekedése is kiugró. Jelentősen csökkent viszont az élelmiszeripar és a kohászat, fémfeldolgozás termelése 11 és 30%-kal.

**A termelés és értékesítés változása a megyei székhelyű ipar fontosabb ágazataiban, 2010. I-III. negyedév**  
(2009. I-III. negyedév=100,0)



Az év első kilenc hónapjában az ipar **értékesítésének nettó árbevétele** mintegy 4%-kal emelkedett az egy évvel korábbihoz képest. A volumennövekedést a hazai értékesítés visszaesése mellett az export 20%-os bővülése eredményezte. Az export növekedése ugyancsak a számítógép, elektronikai, illetve a textil- és bőripari termékek körében volt a legmagasabb, másfélszerese az egy évvel korábbinak, de több mint háromszézzel nőtt az élelmiszerek és a villamos berendezések kivitele is.

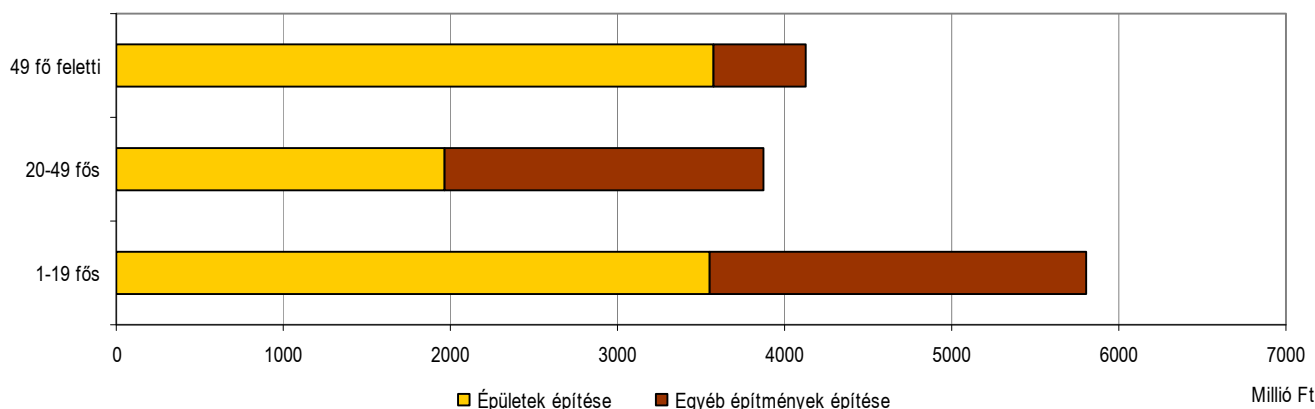
### Építőipar

2010. január-szeptemberben a megyei székhelyű megfigyelt építőipari vállalkozások 13,8 milliárd forint értékű építőipari **termelési értéket** állítottak elő, összehasonlítható áron 4,1%-kal kevesebbet, mint az előző év azonos időszakában. (Országosan a termelés volumene 9,3%-kal csökkent.) A termelési érték 42%-át adó 20 fő alatti és a 30-ot teljesítő 49 fő feletti vállalkozások termelési volumene az átlagot meghaladóan, a 28%-ot elérő 20-49 főseké a legkisebb mértékben, összehasonlítható áron, 1,9%-kal maradt el az előző év január-szeptemberitől.

Az építőipar alágazatai közül az egyéb építmények építése jól teljesített, az I-III. negyedévi termelési volumene összehasonlítható áron közel háromszézzel növekedett. Az épületek építése szakágazat teljesítménye 8, a speciális szaképítésé 9%-os csökkenést mutat.

3. ábra

**Az építőipari tevékenység összetétele, 2010. I-III. negyedév**



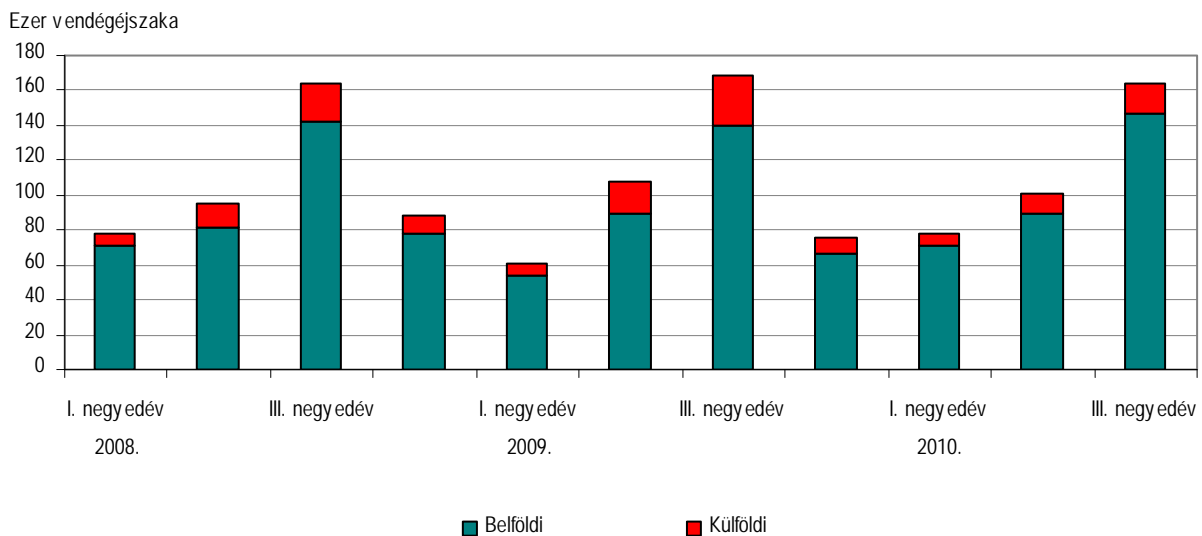
A megyei székhelyű építőipari szervezetek évkezdettől szeptember végéig megkötött új **szerződéseinek állománya** az egy évvel ezelőttinél 11%-kal volt kisebb. Az egy lakosra jutó termelési érték Békés megyében 37,7 ezer forint volt 2010 eddig eltelt időszakában, ami a régió megyéi közül továbbra is a legalacsonyabb, az országosnak csak a négytizedét érte el.

### Idegenforgalom

Békés megye **kereskedelmi szálláshelyein** szeptember végéig a vendégek száma több mint 10%-os visszaesés mellett 100 ezerre apadt, a vendégéjszakáké 0,9%-kal 342 ezerre emelkedett. A külföldi vendégek és az általuk itt töltött éjszakák száma jelentősen csökkent, míg a hazaiak számának mérséklődése mellett a vendégéjszakáké közel tizedével emelkedett.

4.ábra

**A vendégéjszakák számának alakulása a megye kereskedelmi szálláshelyein**



Az év első kilenc hónapjában a megye kereskedelmi szálláshelyein az átlagos tartózkodási idő 3,4 nap volt. A belföldi vendégek átlagosan fél nappal hosszabban időznek a megyében, míg a külföldiek esetében 15%-os csökkenés történt. **Üdülési csekket** szeptemberben 53 helyen fogadtak el, értéke az év első 9 hónapjában megközelítette a 445 millió forintot, amely 28%-kal kevesebb, mint egy évvel korábban. Az beváltott üdülési csekk értéke a szállodákban közel egyharmadával esett vissza az előző év azonos időszakához képest, de a wellness–szálló típusoknál közel öttizedes emelkedés figyelhető meg. A szálláshelyek tekintetében az üdülési csekk felhasználás a panziók és üdülőházak esetében 3, illetve 5%-kal emelkedett, a turistaszállókon megduplázódott a vizsgált időszak alatt. A belföldi vendégek által fizetett bruttó szállásdíj 52,3%-kát üdülési csekkel egyenlítették ki.

2.tábla

**A kereskedelmi szálláshelyek fontosabb adatai\*, 2010. I-III. negyedév**

Megnevezés	Belföldi	Külföldi	Belföldi	Külföldi	Belföldi	Külföldi
	vendégek száma, ezer fő		vendégéjszakák száma, ezerben		átlagos tartózkodási idő, éjszaka	
<b>Összesen</b>	<b>89,3</b>	<b>10,7</b>	<b>308,5</b>	<b>33,7</b>	<b>3,5</b>	<b>3,1</b>
Ezen belül: szállodák	45,2	7,2	114,4	22,1	2,5	3,0

\* A 10 férőhelynél nagyobb szálláshelyek adatai

A **kereskedelmi szálláshelyek kapacitáskihasználtsága**, 2010. I-III. negyedévében 21%-os volt. A férőhely-kihasználtság a legmagasabb az üdülőházakban illetve a szállodákban volt, 32 és 29%, ezzel

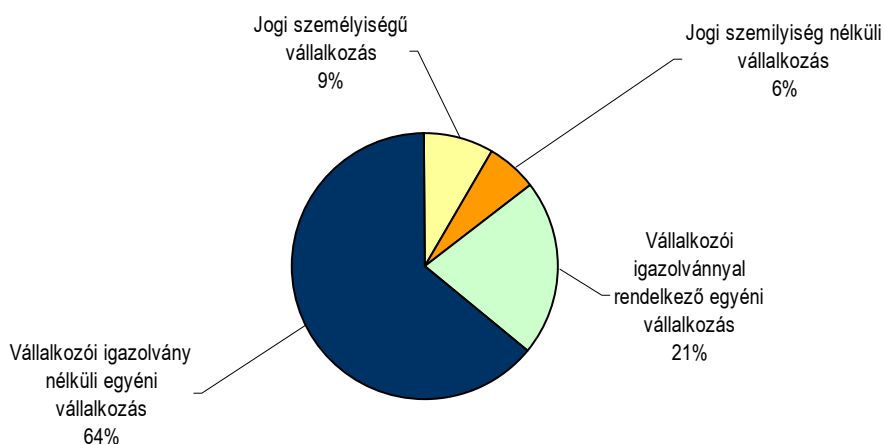
szemben a kempingekben mindössze 4%. A megye kereskedelmi szálláshelyeinek **bevétele** összesen 2,5 milliárd forint volt, melynek közel fele szállásdíj, 31%-a a vendéglátás bevétele.

## Gazdasági szervezetek

2010. III. negyedévében újabb 2%-kal bővült a **gazdasági szervezetek száma**, szeptember 30-án 68334-et regisztráltak, a dél-alföldi régió szervezeteinek 28, az országosnak 4%-át. A gazdálkodási forma szerinti összetételükben továbbra is az egyéni vállalkozások súlya a meghatározó, a regisztrált szervezetek több mint nyolctizedét adják. A társas vállalkozások állománya 9668, számuk 186-tal gyarapodott. A társasokon belül legnagyobb számban a korlátolt felelősségű társaságok (5229) és a betéti társaságok (3461) képviselik magukat, előbbiek száma közel tizedével nőtt, utóbbiaké 7%-kal csökkent egy év alatt.

5.ábra

### A megyében regisztrált vállalkozások gazdálkodási forma szerinti összetétele, 2009. I-III. negyedév



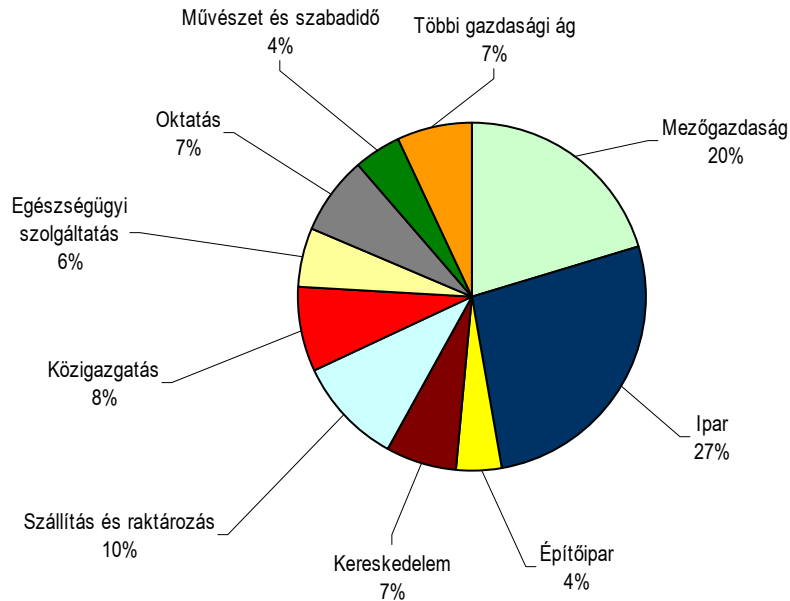
Az egyéni vállalkozások (55462) negyede rendelkezik vállalkozói igazolvánnyal, az ágazatok közül a legkisebb arányban (3%) a mezőgazdaságban, közel teljes körűen pedig az építőipar és a kereskedelem, gépjárműjavítás területén. Az egyéni vállalkozók közül az igazolvánnyal rendelkezők aránya a dél-alföldi régióban és országosan is magasabb a Békés megyeinél, előbbiben 29%, utóbbiban 37%. A megyében az egyéni vállalkozók 28%-a főfoglalkozásban, 35%-a mellékfoglalkozásban, legnagyobb arányuk azonban nyugdíjasként dolgozik. A Dél-Alföldön és országosan is a nyugdíjasok aránya a legkisebb ebben a körben, míg a mellékfoglalkozásként vállalkozóké a legmagasabb.

## Beruházás

A megfigyelt megyei székhelyű szervezetek 2010. I-III. negyedévi **beruházási teljesítményértéke** 33,6 milliárd forintot tett ki, ami folyó áron számítva 14%-kal több az egy évvel korábbinál. A megyei investíció az országénak mindössze az 1,7%-át adta. A megye népességre vetített beruházási értéke, 2010. január-szeptemberben 92 ezer forint volt, az országosnak pedig csak a 46%-a. A régió megyéi közül a fajlagos mutató nagysága Csongrád megyében a legnagyobb és Bács-Kiskun megyében a legkisebb; a Békés megyei érték alig valamivel több, mint a Bács-Kiskun megyei, a Csongrádihoz képest viszont négytizedes az elmaradás. Ezzel a teljesítménnyel Békés a megyék rangsorában a 14.

A beruházások mintegy fele a mezőgazdaságban és az iparban valósult meg. Az ipari tőkebefektetések háromnegyede a feldolgozóipar fejlesztését szolgálta. Az előző év azonos időszakához képest az egyes ágazatok beruházási tevékenysége ellentétes tendenciát mutat; az iparban, az építőiparban, a kereskedelemben, a szállítás és raktározásban, a vendéglátásban, az oktatásban, a közigazgatásban, valamint az adminisztratív szolgáltatásba tartozó vállalkozásoknál folyóáron növekedés, a többi ágazatban csökkenés tapasztalható.

**A beruházások gazdasági ágankénti megoszlása, 2010.I-III. negyedév**



A megyei investíció 52%-át építésre, 44%-át gépek, járművek beszerzésére fordították a megye beruházói; az előbbi folyóáras értéke az előző év azonos időszakához képest csökkent, az utóbbié kissé emelkedett.

**Népmozgalom**

2010. szeptember végéig 1939 gyermek született (988 fiú és 951 lány) és 4087 halálozás történt. Békés megyében a születések számának csökkenése nagyobb mértékű volt, mint az országban átlagosan, a halálozásoké viszont a megyében kevésbé csökkent az országoshoz viszonyítva. A megye természetes fogyása – a születéseknek a halálozásokat meghaladó csökkenése következtében – tovább emelkedett, mértéke 2148 fő, ami csaknem ötödével több a tavalyinál. Az egy évnél fiatalabb gyermekek közül 9-en haltak meg, 7-tel kevesebben, mint egy évvel korábban.

3.tábla

**A főbb népmozgalmi események, 2010. I-III. negyedév**

Megnevezés	Házasságkötés	Élveszületés	Halálozás	Ebből: egy éven aluli meghaltak	Természetes fogyás
Békéscsaba	189	326	565	-	-239
Többi város	478	1 146	2 427	8	-1 281
Községek	164	467	1 095	1	-628
<b>ÖSSZESEN</b>	<b>831</b>	<b>1 939</b>	<b>4 087</b>	<b>9</b>	<b>-2 148</b>

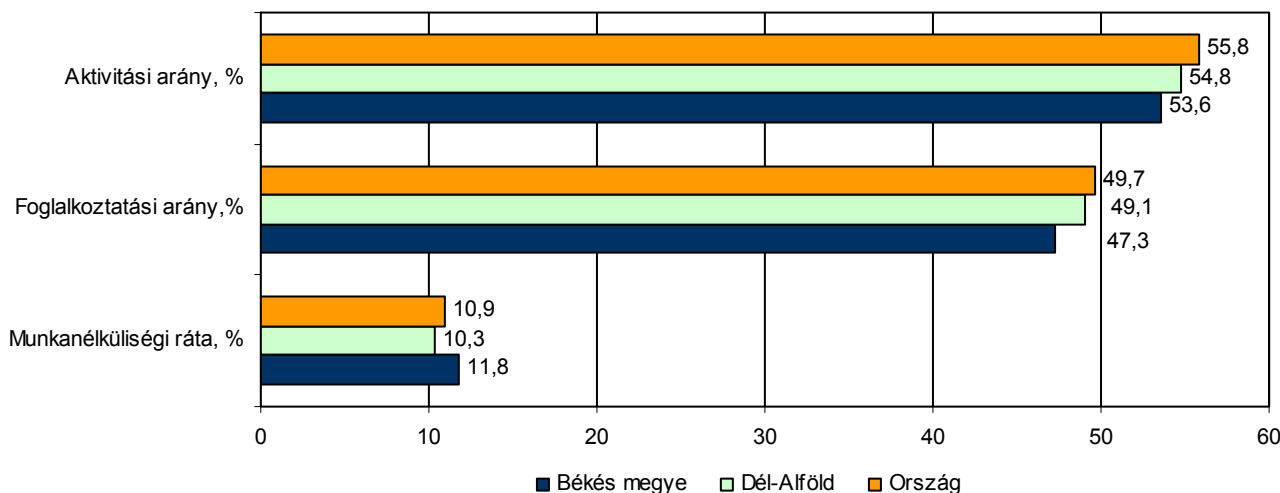
A házassodási kedv folyamatosan csökken, mindössze 831 házasságot kötöttek eddig ebben az évben, ami 73-mal kevesebb a tavalyinál.

## Foglalkoztatottság, munkanélküliség, keresetek

A **KSH lakossági felmérése** szerint a megyében élő 15-74 éves népesség gazdasági aktivitása tartósan a régió és az ország átlagánál kedvezőtlenebbül alakul. 2010 harmadik negyedében, az előző év azonos időszakához képest azonban emelkedett a foglalkoztatottak száma és aránya.

7.ábra

**A 15-74 éves népesség aktivitási mutatói 2010. III. negyedév**



Az aktivitási arány enyhe emelkedése mellett a foglalkoztatási ráta közel három százalékponttal nőtt, a munkanélküliségi ráta 2 százalékpontot meghaladóan mérséklődött. A foglalkoztatottak száma 5,9 ezer fővel nőtt, a munkanélkülieké 2,7 ezer fővel csökkent.

A **Foglalkoztatási Hivatal** adatai szerint 2010 szeptember végén a megyében 24617 **álláskeresőt** tartottak nyilván, 1428 fővel kevesebbet, mint tavaly ilyenkor. A nyilvántartott álláskeresők 12%-a, 3026 fő pályakezdő, számuk 177 fővel csökkent, arányuk azonban nem változott. A bejelentett betöltetlen álláshelyek száma a harmadik negyedévben 759 volt, ami az előző év azonos időpontjához képest nem változott. A munkát keresők elhelyezkedési esélyei némiképp javultak, 32 álláskereső jut egy-egy felajánlott álláshelyre, a tavalyi 34-gyel szemben. A szeptember végi állapotok szerint 7703 fő részesült rendszeres szociálissegélyben, ami 462 fővel több az előző évinél.

4.tábla

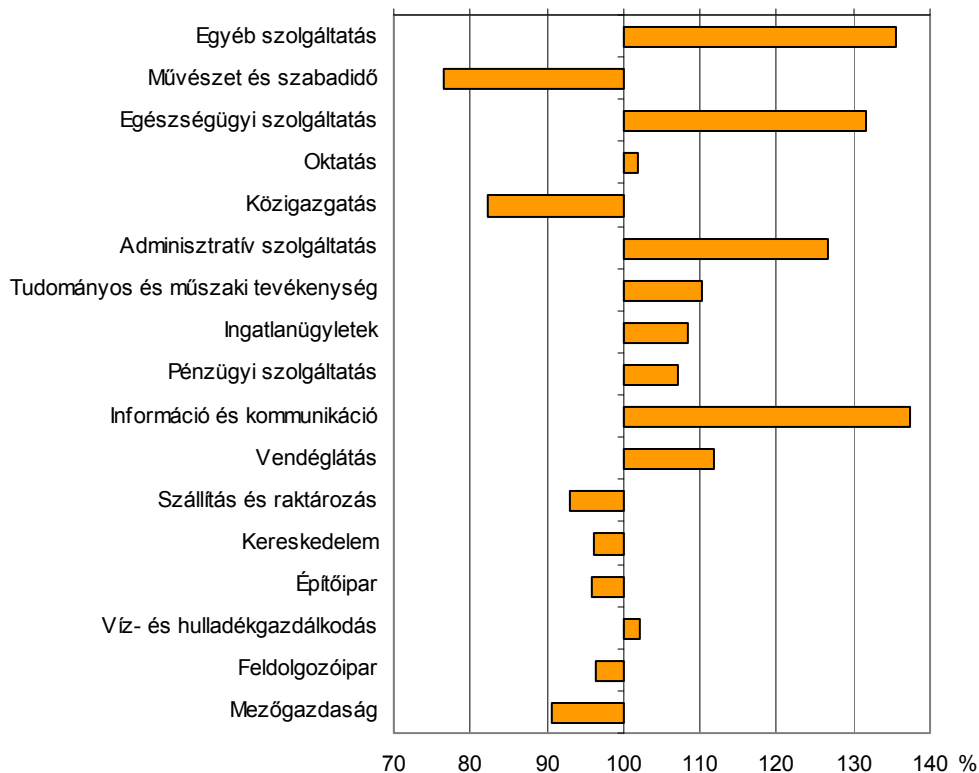
**A nyilvántartott álláskeresők iskolai végzettség szerinti összetétele, szeptember**

Iskolai végzettség	Nyilvántartott álláskeresők száma		Ebből: pályakezdők	
	2009	2010	2009	2010
Legfeljebb általános iskola	9 030	8 808	822	752
Szakiskola, szakmunkásképző	9 144	8 264	689	599
Középiskolai érettségi	6 790	6 438	1 435	1 425
Főiskola, egyetem	1 081	1 107	257	250
<b>Összesen</b>	<b>26 045</b>	<b>24 617</b>	<b>3 203</b>	<b>3 026</b>

A megye megfigyelt gazdasági szervezeteiben, 2010 első kilenc hónapjában átlagosan 68805 fő állt alkalmazásban, számuk az előző év megfelelő időszakához viszonyítva 1%-kal emelkedett. Az alkalmazottak négytizede szellemi foglalkozású, létszámnövekedésük azonos ütemű volt a fizikaiakkal. Az anyagi ágazatok közül a mezőgazdaságban csökkent a legnagyobb mértékben, 9%-kal az alkalmazottak száma. A szolgáltatási ágazatok többségében nőtt az alkalmazásban állók száma, a legnagyobb növekedés az információ és kommunikáció (37,4%), az egészségügyi szolgáltatás (31,7%) és az adminisztratív szolgáltatás (26,8%) ágazatokban következett be.



**Az alkalmazásban állók havi számának változása 2010. I-III. negyedév**  
(2009. I-III. negyedév=100,0)



Ebben az időszakban a létszám 10%-ot meghaladó mértékben csökkent a közigazgatás, a művészet és szabadidő, ennél mérsékeltebb visszaesés a szállítás és raktározás, kereskedelem és az építőipar ágazatokban tapasztalható.

Az alkalmazottak **havi bruttó átlagkeresete** 150571 forint volt, mely 2,2%-kal haladta meg az egy évvel korábbit. A **havi nettó átlagkereset** 106026 forint volt, ami több mint 7000 forinttal magasabb, mint egy évvel ezelőtt. A megyében az átlagkereset – bruttó és nettó jövedelem vonatkozásában is – elmarad mind a régió, mind az ország átlagától. A nettó átlagkereset 7,3%-os emelkedése, illetve a 5,1%-os fogyasztói áremelkedés mellett **némi reálbér emelkedés következett be**.

### Lakásépítés

2010 első három negyedévében Békés megyében 175 **lakást vettek használatba**, 30%-kal kevesebbet, mint egy évvel korábban. A kiadott **építési engedélyek** száma ennél jobban visszaesett, 97 új lakás építésére adtak engedélyt az építésügyi hatóságok, feleannyira sem, mint az előző év azonos időszakában. Az átadott lakások száma Békéscsabán negyedével, a többi városban több mint harmadával, a községekben pedig ötödével volt alacsonyabb, mint egy évvel ezelőtt.

A vállalkozói lakásépítés az első kilenc hónapban jelentősen, 80%-kal csökkent, de a természetes személyek által épített lakások száma is csaknem tizedével elmaradt a tavaly ilyenkoritól. A használatba vett lakások zöme, csaknem kilentizede saját használatra készült, az értékesítésre szánt lakások aránya alig haladta meg az egytizedet. Az új lakások közel háromnegyedét családi házban, valamivel több mint ötödét pedig többszintes, többlakásos lakásban építették. Az átadott lakások nagysága növekedett, az átlagos alapterület 103m<sup>2</sup> volt, 4m<sup>2</sup>-rel több, mint 2009 azonos időszakában. Az első három negyedévben 67 **lakás szűnt meg**, kilentizedük avulás miatt. Az épített lakások majdnem négytizede szolgált pótlási célokat.

## Közúti közlekedési balesetek

Békés megyében 2010 első kilenc hónapjában összesen 478 **személy sérüléssel közlekedési** baleset történt, négyvel több, mint az előző év azonos időszakában. A balesetek közül 14 halálos, 166 súlyos, 298 könnyű sérüléssel végződött. A halálos és a súlyos sérülést okozó balesetek száma 8-cal, illetve 4-gyel csökkent, a könnyű sérülést okozóké 16-tal nőtt egy év alatt. Ittasan 72 balesetet okoztak, 4-gyel többet, mint 2010. I-III. negyedévben, számuk mellett arányuk is magasabb lett.

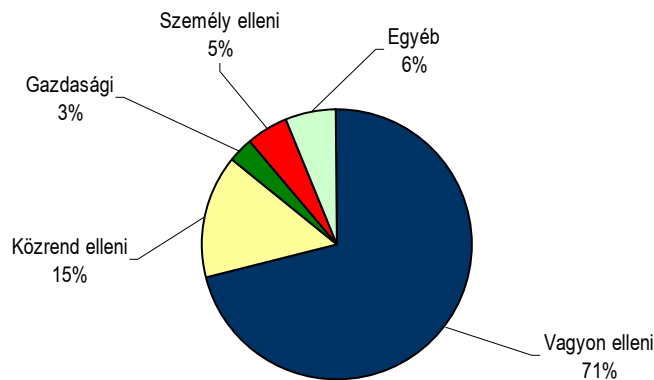
A balesetek következtében 14 személy vesztette életét, 179-en súlyosan, 397-en könnyebben sérültek meg. Mindhárom esetről csökkenés következett be a vizsgált időszakban, mely a halálos kimenetelnél több mint harmadával mérséklődött, a súlyos sérülteknél 3, a könnyebb sérülteknél 1%-os volt. A közlekedési balesetek több mint kilenctizede a járművezetők hibájából történt.

## Igazságszolgáltatás

2010 első kilenc hónapjában, Békés megyében 9573 bűncselekmény vált ismertté, közel felével több, mint egy évvel korábban. A bűncselekmények kriminalitási arányszáma, a 100 ezer lakosra jutó bűnesetek száma 2612, ami 956-tal több 2009. I-III. negyedévinél.

9.ábra

**A bűncselekmények megoszlása, 2010. I-III. negyedév**



A bűnesetek héttizedét kitevő vagyonelleniek száma (6819) nyolctizeddel, arányuk 13 százalékponttal emelkedett az előző év azonos időszakához képest. A bűnesetek második legnagyobb hányadát kitevő közrend ellenieké (1409) 9%-kal, arányuk azonban 6 százalékponttal csökkent a vizsgált időszak alatt. A gazdasági bűncselekmények számában 8%-os, arányában 2 százalékpontos csökkenés következett be az előző év azonos időszakához képest. A személy ellen elkövetett bűncselekmények száma (448) 6%-kal emelkedett, arányuk szintén 2 százalékponttal csökkent egy év alatt.

## Táblázatok

### Összehasonlító adatok (megye – régió – ország)

2010. I-III. negyedév

Megnevezés	Bács- Kiskun	Békés	Csongrád	Dél-Alföld	Ország
	megye				
<b>Lakónépesség</b>					
Népesség száma, ezer fő <sup>a)</sup>	528	367	423	1 318	10 014
Népesség indexe	99,6	98,7	99,9	99,4	99,8
<b>Ipar</b>					
Termelés volumenindexe <sup>b)</sup>	112,3	100,6	105,8	107,4	110,5
Egy lakosra jutó termelési érték <sup>b)</sup> , ezer Ft	902,9	572,4	969,2	832,3	1 483,7
Termelés volumenindexe <sup>c)</sup>	115,9	102,6	111,1	111,9	111,2
Értékesítés volumenindexe <sup>c)</sup>	116,3	103,8	126,1	119,6	107,9
Ezen belül: belföldi	104,1	89,6	126,7	116,9	97,7
export	125,5	119,6	124,2	124,1	116,0
Értékesítésből az export aránya, %	61,4	54,6	20,8	39,0	60,0
<b>Építőipar</b>					
Építőipari termelés volumenindexe <sup>d)</sup>	104,7	95,9	111,7	106,3	90,7
Egy lakosra jutó termelési érték <sup>d)</sup> , ezer Ft	70,6	37,7	99,9	70,9	86,3
<b>Turizmus</b>					
Vendégek száma, ezer	113,7	100,0	126,6	340,3	5 757,7
Vendégek számának indexe	97,8	88,8	95,4	94,1	100,9
Vendégéjszakák száma, ezer	278,7	342,2	242,6	863,5	15 380,2
Vendégéjszakák számának indexe	99,1	100,9	92,1	97,7	100,1
<b>Regisztrált vállalkozások<sup>e)</sup></b>					
Regisztrált vállalkozások száma	94 262	65 130	76 126	235 518	1 633 454
Regisztrált vállalkozások számának indexe	102,4	102,0	102,5	102,3	103,1
1000 lakosra jutó vállalkozás	178	178	180	179	163
<b>Beruházás</b>					
Teljesítményérték, millió Ft	48 134	33 570	65 280	146 985	1 994 684
Egy lakosra jutó teljesítményérték, ezer Ft	91,1	91,6	154,2	111,5	199,2
<b>Gazdasági aktivitás<sup>f)</sup></b>					
Aktivitási arány, %	54,5	53,6	56,1	54,8	55,8
Foglalkoztatási arány, %	49,0	47,3	50,9	49,1	49,7
Munkanélküliségi ráta, %	10,1	11,8	9,3	10,3	10,9
<b>Alkalmazásban állók száma és keresete<sup>g)</sup></b>					
Alkalmazásban állók					
száma, ezer fő	105,4	68,8	92,0	266,3	2 694,1
számának indexe	100,9	100,9	102,2	101,3	101,1
havi bruttó átlagkeresete, Ft	156 263	150 571	168 389	158 975	201 246
havi bruttó átlagkeresetének indexe	102,7	102,2	103,1	102,8	102,4
havi nettó átlagkeresete, Ft	108 844	106 026	115 823	110 523	131 969
havi nettó átlagkeresetének indexe	107,6	107,3	108,8	108,0	108,2
<b>Lakásépítés</b>					
Épített lakás	474	175	334	983	13 340
Épített lakások indexe	104,2	70,0	45,0	67,9	65,8
Tízezer lakosra jutó épített lakások száma	9,0	4,8	7,9	7,5	13,3

a) 2010. január 1-jén.– b) A 4 főnél többet foglalkoztató szervezetek telephely szerinti adatai.– c) A 49 főnél többet foglalkoztató szervezetek székhely szerinti adatai.– d) A 4 főnél többet foglalkoztató szervezetek székhely szerinti adatai.– e) Az országos adatok a külföldön működőkkel együtt.– f) A KSH munkaerő-felmérése alapján.– g) A 4 főnél többet foglalkoztató vállalkozások, létszámhatártól függetlenül a költségvetési szervek és a kijelölt nonprofit szervezetek székhely szerinti adatai.

Index: előző év azonos időszaka (időpontja) = 100,0.

## Gazdasági-társadalmi jelzőszámok I., 2010

Megnevezés	Békés megyében				Országosan, I-III. n.év
	I. n. év	I. félév	I-III. n. év	I-IV. n. év	
Ipari termelés értéke <sup>a)</sup> , millió Ft	62 208	133 518	209 822		14 858 439
előző év azonos időszaka = 100,0	91,1	97,0	100,6		110,5
Ipari termelés értéke <sup>b)</sup> , millió Ft	32 862	71 563	113 036		13 589 596
előző év azonos időszaka = 100,0	88,5	98,9	102,6		111,2
Ipari értékesítés <sup>b)</sup> , millió Ft	32 612	71 100	114 085		15 512 199
előző év azonos időszaka = 100,0	92,2	99,2	103,8		107,9
Ezen belül: belföldi értékesítés, millió Ft	15 242	32 620	51 763		6 197 413
előző év azonos időszaka = 100,0	85,6	88,3	89,6		97,7
export, millió Ft	17 370	38 479	62 322		9 314 786
előző év azonos időszaka = 100,0	98,9	110,8	119,6		116,0
Építőipari termelés értéke <sup>c)</sup> , millió Ft	2 939	7 905	13 805		864 476
előző év azonos időszaka = 100,0	103,8	94,5	95,9		90,7
Épített lakások száma	53	99	175		13 340
előző év azonos időszaka = 100,0	57,6	58,9	70,0		65,8
Megszűnt lakások száma	19	41	67		1 512
előző év azonos időszaka = 100,0	45,2	55,4	62,6		58,9
Kiadott lakásépítési engedélyek száma	18	75	97		14 188
előző év azonos időszaka = 100,0	34,6	55,6	43,3		63,0
Élveszületések száma	653	1 301	1 939		68 049
előző év azonos időszaka = 100,0	86,0	89,2	84,3		93,1
Halálozások száma	1 427	2 768	4 087		95 936
előző év azonos időszaka = 100,0	96,8	99,1	99,4		98,9
Természetes szaporodás, fogyás (-)	-774	-1 467	-2 148		-27 887
előző év azonos időszaka = 100,0	108,3	110,1	118,4		116,7
A kereskedelmi szálláshelyek vendégéjszakáinak száma	78 140	178 822	342 201		15 380 222
előző év azonos időszaka = 100,0	125,7	104,6	100,9		100,1
Ebből: külföldiek	6 737	17 459	33 657		7 569 381
előző év azonos időszaka = 100,0	87,7	64,8	61,3		100,7
Beruházások teljesítményértéke, millió Ft	8 058	21 726	33 570		1 994 684
Alkalmazásban állók száma <sup>d)</sup>	65 232	67 639	68 805		2 694 099
előző év azonos időszaka = 100,0	98,2	100,1	100,9		101,1
Alkalmazásban állók havi bruttó átlagkeresete <sup>d)</sup> , Ft	158 700	152 763	150 571		201 246
előző év azonos időszaka = 100,0	107,1	103,0	102,2		102,4
Alkalmazásban állók havi nettó átlagkeresete <sup>d)</sup> , Ft	110 458	107 210	106 026		131 969
előző év azonos időszaka = 100,0	112,4	109,0	107,3		108,2
Alkalmazásban állók átlagos havi munkajövedelme <sup>d)</sup> , Ft	164 714	160 308	158 152		214 045
előző év azonos időszaka = 100,0	105,9	102,5	101,9		102,3

a) A 4 főnél többet foglalkoztató szervezetek telephely szerinti adatai, az indexek összehasonlító áron.– b) A 49 főnél többet foglalkoztató szervezetek székhely szerinti adatai, az indexek összehasonlító áron.– c) A 4 főnél többet foglalkoztató szervezetek székhely szerinti adatai, az indexek összehasonlító áron.– d) A 4 főnél többet foglalkoztató vállalkozások, létszámhatártól függetlenül a költségvetési szervek és a kijelölt nonprofit szervezetek székhely szerinti adatai.

## Gazdasági-társadalmi jelzőszámok II., 2010

Megnevezés	Békés megyében				Országosan, III. n. év
	I. n. év	II. n. év	III. n. év	IV. n. év	
Foglalkoztatottak száma <sup>a)</sup> , ezer fő	123,4	129,4	131,5		3 822,5
előző év azonos időszaka = 100,0	101,0	103,0	104,7		101,0
Munkanélküliek száma <sup>a)</sup> , ezer fő	21,5	16,9	17,6		465,7
előző év azonos időszaka = 100,0	114,4	94,4	86,7		106,8
Gazdaságilag inaktív népesség száma <sup>a)</sup> , ezer fő	135,2	132,7	129,0		3 398,5
előző év azonos időszaka = 100,0	94,7	95,3	94,9		98,0
Munkanélküliségi ráta <sup>a)</sup> , %	14,8	11,6	11,8		10,9
Nyilvántartott álláskeresők száma az időszak végén	30 874	25 625	24 617		543 030
előző év azonos időpontja = 100,0	108,4	96,8	94,5		95,9
Álláskeresői járadékban részesültek száma az időszak végén	6 698	4 705	4 278		122 530
előző év azonos időpontja = 100,0	92,5	70,6	71,7		77,9
Álláskeresői segélyben részesültek száma az időszak végén	3 588	2 701	3 326		69 575
előző év azonos időpontja = 100,0	150,0	129,5	130,3		135,1
Rendelkezésre állási támogatásban részesültek száma az időszak végén <sup>b)</sup>	9 187	8 360	7 703		157 994
előző év azonos időpontja = 100,0	97,8	112,6	106,4		105,9

a) A KSH munkaerő-felmérése alapján.– b) Rendszeres szociális segélyben részesültekkel együtt.

**További információk, adatok (linkek):**

[Részletes megyei adatok  
stADAT-táblák](#)

[Módszertan](#)

**Elérhetőségek:**

*Felelős szerkesztő:* Végh Zoltán igazgató  
*További információ:* Szűcs Anna osztályvezető  
Telefon: (+36-62) 623-857, [tajekoztatas.szeged@ksh.hu](mailto:tajekoztatas.szeged@ksh.hu)

**[Információs szolgálat](#)**, telefon: (+36-62) 623-845