



# Statisztikai tájékoztató – Baranya megye, 2010/3

## Tartalom

Összefoglalás .....	2
Népmozgalom.....	2
Mezőgazdaság .....	3
Ipar .....	6
Építőipar .....	7
Kereskedelmi szálláshelyek.....	8
Beruházás.....	9
Lakásépítés .....	10
Foglalkoztatottság, keresetek .....	11
Munkanélküliség .....	12
Közúti balesetek .....	13
Táblázatok .....	15

További információk, adatok (linkek)

Elérhetőségek

## Összefoglalás

Baranya megyében az év első kilenc hónapja során folytatódott a **demográfiai folyamatok** kedvezőtlen alakulása. Lényegében változatlan halandóság mellett csökkent a születésszám, ebből adódóan fokozódott a természetes fogyás, ráadásul a házasodási kedv is tovább zuhant.

A Dél-Dunántúl **mezőgazdasági** területein az idén összesen 844,3 ezer tonna kalászos gabona termett, tavalyhoz képest 17,2%-kal kevesebb. Az állatok számában 2009 júniusához képest szarvasmarhánál 2,6%-os csökkenés, sertéseknél enyhe mértékű növekedés következett be.

Az **ipar** teljesítménye Baranya megyében – az országossal ellentétben – 2010 első kilenc hónapjában is, de az egy évvel korábbinál lényegesen kisebb mértékben csökkent. A termelés volumene mintegy 3%-kal mérséklődött, az értékesítés változása a hazai piacok viszonylatában volt kedvezőtlenebb.

A megyei **építőipari** vállalkozások termelésének volumene 7%-kal maradt el a tavaly január–szeptemberitől, amelyet az épületek építésében kisebb, az egyéb építményekkel összefüggő kivitelezési munkákban nagyobb mértékű csökkenés alakított.

A megye **kereskedelmi szálláshelyein** – a régió másik két megyéjétől eltérően – tovább élénkült a vendégforgalom. A vendégek száma egytizedével, a vendégéjszakáké 7%-kal emelkedett, a bruttó szállásdíj-bevételek folyó áron számítva 18%-kal haladták meg az előző évit. A külföldi vendégek részéről különösen Pécs iránt nőtt meg az érdeklődés.

A **beruházások** teljesítményértéke folyó áron számítva 13%-kal meghaladta az elmúlt év hasonló időszakit, a fejlesztési lehetőségek a szolgáltató ágak egy részében és az építőipar területén bővültek. A többletforrások főként az épületek és egyéb építmények állományát gyarapították.

A megfigyelt megyei székhelyű szervezeteknél az **alkalmazásban állók** száma lényegesen nem változott az előző évihez képest. A teljes munkaidőben foglalkoztatottak havi bruttó átlagkeresete 1,5%-kal, nettó átlagkeresete 7,7%-kal nőtt. A jövedelmek reálértéke az országosnál kisebb mértékben, 2,5%-kal emelkedett.

A Dél-Dunántúli Munkaügyi Központ Baranya megyei kirendeltségein 2010 szeptemberének végén 26 004 **álláskeresőt regisztráltak**, 8,5%-kal kevesebbet, mint egy évvel korábban. A munkanélküliek gazdaságilag aktív népességhez viszonyított aránya 15,9%-ot tett ki, ami 2,1 százalékponttal elmaradt az előző évitől. Baranyában a háromnegyedév végén 464 betöltetlen álláshelyet tartottak nyilván, ami több mint 13%-kal elmaradt az egy évvel korábbtól.

Megyénkben az év első 9 hónapjában 330 **lakás** létesült, 39%-kal kevesebb, mint tavaly ugyanezen időszak alatt. Az építkezések 84%-a városokra koncentráldott, a falvakat továbbra is visszafogott beruházási kedv jellemezte.

Baranyában az idén az első kilenc hónapban 426 személyi sérüléssel járó **közlekedési balesetet** regisztráltak, a 2009. I-III. negyedévihez képest 16,8%-kal kevesebbet. A balesetekben 589 személy sérült, illetve halt meg, a tavalyinál 14,5%-kal kevesebb.

## Népmozgalom

Baranya megyében az év első kilenc hónapja során folytatódott a demográfiai folyamatok kedvezőtlen alakulása. Lényegében változatlan halandóság mellett csökkent a születésszám, ebből adódóan fokozódott a természetes fogyás, ráadásul a házasodási kedv is tovább zuhant.

Az év első három negyedévében mindössze 2514 gyermek **született**, az egy évvel korábbi alacsony létszámhoz viszonyítva is 7,5%-kal kevesebb (országosan is hasonló mértékű, mintegy 7%-os fogyás mutatkozott).

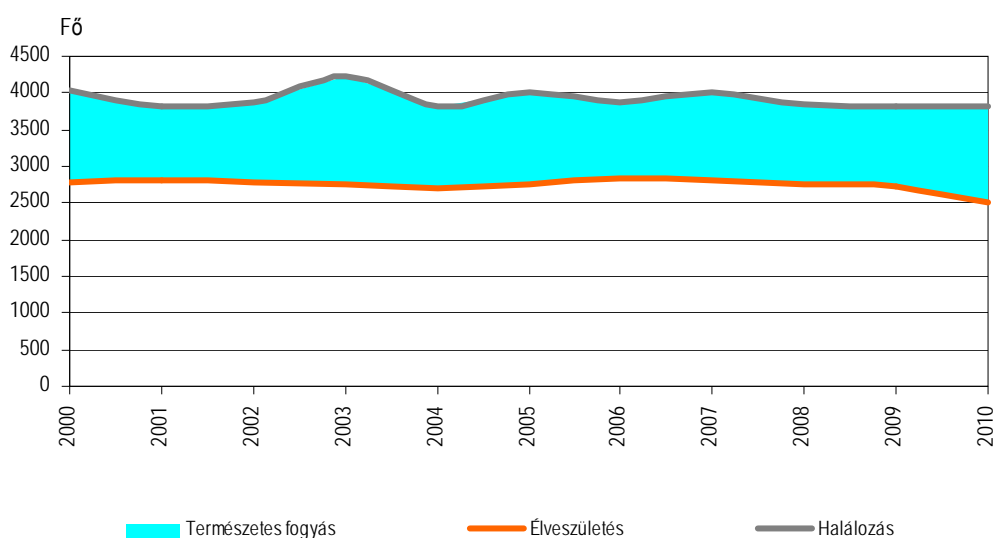
Ugyanebben az időszakban a **halálozások** száma alig változott, az ez év szeptember végéig regisztrált 3814 haláleset csupán 7-tel volt kevesebb a múlt év azonos időszakhoz viszonyítva

(országos átlagban hozzávetőleg egy százalékos mérséklődés következett be). A valójában változatlan halandóság mellett bekövetkezett születésszám csökkenés a **természetes fogyás** növekedését jelentette, a megye lélekszáma a természetes népmozgalomból adódóan 1300 fővel fogyatkozott az év első kilenc hónapjában, amely mintegy 18%-kal meghaladta az egy évvel korábbit (a fogyás növekedése országosan is csaknem 17%-ot tett ki).

Ismét történelmi mélypontra süllyedt a **házasságkötések** száma, ez év szeptember végéig összesen csupán 1089 házasságot kötöttek, a tavaly hasonló időszaknál is 12%-kal kevesebbet (országosan kisebb mértékű, mintegy 6%-os csökkenést regisztráltak).

A csecsemőhalandóságot tekintve nem történt változás, akárcsak tavaly, az idei év első kilenc hónapja során is 11 egy éven aluli gyermek hunyt el. A születésszám csökkenése miatt azonban az ezer élveszülöttre jutó **csecsemőhalálozási** mutató értéke az egy évvel korábbi 4,0-ről ez év első kilenc hónapja alapján 4,4 ezrelékre emelkedett, amely még így is kedvezőbb az országos átlagnál.

1. ábra

**Az élveszületések és a halálozások számának I-III. negyedévi alakulása Baranya megyében**


## Mezőgazdaság

A Dél-Dunántúlon 2010. május 31-én a gazdálkodók által használt **szántóterület** 694,0 ezer hektárt tett ki, az országos 6,8%-át. A vetetlen terület aránya az összes szántón belül 2,4%-os volt, amely hányaddal a térség a régiók rangsorában a legalacsonyabb értéket mondhatta a magáénak. (Országosan ugyanakkor a szántó 7,6%-a maradt vetetlenül.) A vetésszerkezeten belül – a korábbi évekhez hasonlóan – a gabonafélék és ezen belül a kukorica részesedése az idén is meghaladta az országost, míg a kalászosok, a napraforgó, a lucerna, a burgonya hányada alatta maradt annak. A repce hányada az országoséhoz hasonló volt.

**Vetésszerkezet**  
2010. május 31.

Megnevezés	Dél-Dunántúl	Ország (%)
<b>Összes szántó</b>	<b>100,0</b>	<b>100,0</b>
Ebből: búza <sup>a)</sup>	22,3	24,1
kukorica	42,7	26,2
őszi árpa	4,9	4,4
tavaszi árpa	1,3	2,5
rozs	0,3	0,9
zab	0,8	1,3
triticale	1,9	2,8
cukorrépa	0,7	0,3
burgonya	0,2	0,5
napraforgó	7,6	11,9
repce	5,9	6,0
silókukorica	1,1	1,7
lucerna	1,6	3,1
zöldség	0,4	1,8

<sup>a)</sup> Durumbúzával együtt.

Az előzetes adatok alapján a régióban 2010-ben összesen 844,3 ezer tonna **kalászos gabona** termett, az országosnak a 15,9%-a. Tavalyhoz képest a termésmennyiség 17,2%-kal csökkent, miközben a betakarított terület 4,4, a termésátlag pedig 14,5%-kal mérséklődött. A kalászosok betakarított területe és termésmennyisége az elmúlt években erőteljesen ingadozott. A termésmennyiség közel háromnegyedét kitevő búza területét és termés volumenét az elmúlt néhány évben csökkenő tendencia jellemezte, amivel együtt a termésátlag is mérséklődött. Az elmúlt években a triticalénál és a tavaszi árpánál is a betakarított terület zsugorodását regisztrálták, míg az őszi árpánál enyhe növekedés volt tapasztalható. Az egyes kalászosok hozamának nagysága ugyanakkor az elmúlt években mind régiós, mind országos szinten – a termésátlagokkal együtt – erőteljesen hullámzott. A termésátlagok alapján felállított régiós rangsort tekintve Dél-Dunántúl a valamennyi kalászosnál legjobb helyezést elérő Nyugat-Dunántúl után következett a sorban.

2. tábla

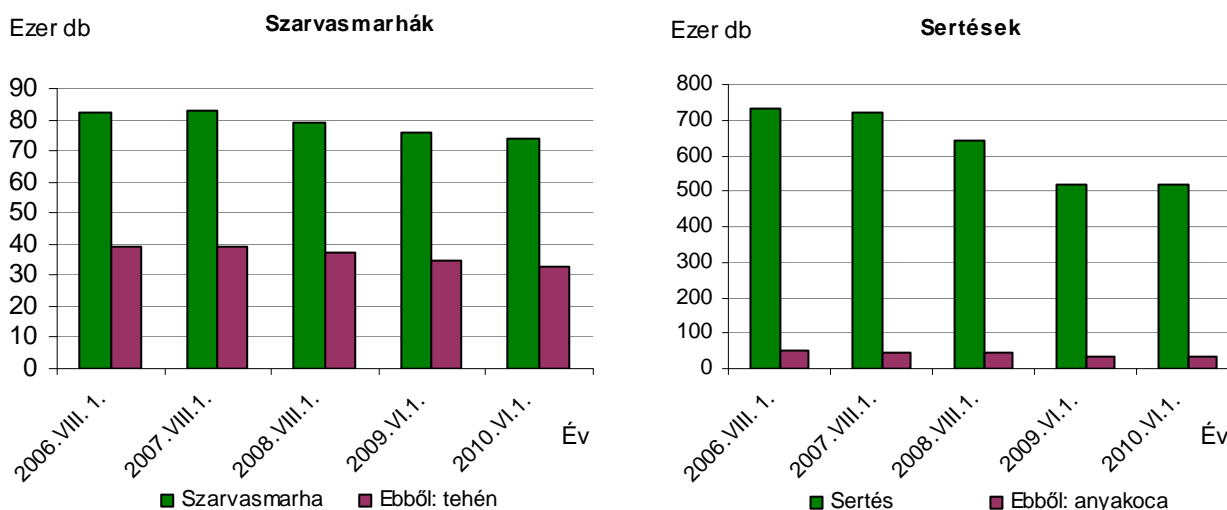
**A főbb kalászosok dél-dunántúli terméseredménye**

Megnevezés	2006	2007	2008	2009	2010 <sup>a)</sup>
<b>Betakarított terület, hektár</b>					
Búza	144 791	157 740	169 142	159 188	149 753
Őszi árpa	30 172	31 692	33 461	31 457	33 845
Tavaszi árpa	12 199	12 224	11 711	12 284	8 978
Rozs	1 913	1 074	1 177	1 315	1 445
Zab	5 603	5 196	5 263	5 036	5 624
Triticale	18 329	15 665	16 337	13 548	13 351
<b>Termésmennyiség, tonna</b>					
Búza	706 389	621 891	956 995	763 291	614 017
Őszi árpa	138 545	123 954	175 796	138 905	135 082
Tavaszi árpa	43 932	29 915	49 163	45 167	27 702
Rozs	7 308	2 230	3 561	4 243	4 617
Zab	16 039	11 907	16 822	15 770	16 134
Triticale	69 484	48 826	69 484	52 513	46 758
<b>Termésátlag, kg/hektár</b>					
Búza	4 880	3 940	5 660	4 790	4 100
Őszi árpa	4 590	3 910	5 250	4 420	3 990
Tavaszi árpa	3 600	2 450	4 200	3 680	3 090
Rozs	3 820	2 080	3 030	3 230	3 200
Zab	2 860	2 290	3 200	3 130	2 870
Triticale	3 800	3 120	4 250	3 880	3 500

<sup>a)</sup> Előzetes adatok.

2010. június 1-jén a régióban összesen 74 ezer szarvasmarhát és 521 ezer sertést regisztráltak, az országosnak 10, illetve 17%-át. Az állatok számában 2009 júniusához képest szarvasmarháknál 2,6%-os csökkenés, sertéseknél enyhe mértékű növekedés következett be. Ezen idő alatt a régióban a tehenek száma a teljes állományénál jobban csökkent, és annál nagyobb mértékben nőtt az anyakoca-létszám. Országosan a szarvasmarha-szám az elmúlt egy évben hasonlóan alakult, mint a Dél-Dunántúlon, míg a sertés-állomány 4,1%-kal csökkent. Az anyaállatok száma országosan mindkét állatfaj vonatkozásában mérséklődött. Ezzel együtt mind régiós, mind országos szinten az állományok hosszú távú fogyása tapasztalható.

2. ábra

**A nyári állatállomány a Dél-Dunántúlon**


## Ipar

Az ipari termelés alakulása idén országosan és területi vonatkozásban is kedvezőbb volt az egy évvel korábnál. A tavaly január–szeptemberben minden megyére és régióra jellemző általános visszaesés után idén a régiók mindegyikében és a megyék többségében is növekedés következett a meglehetősen alacsony bázishoz képest. Baranya megye azonban egyike volt azon négy megyének, amelyekben az ipari termelés volumene ez év első kilenc hónapjában sem érte el az egy évvel korábnál. A legalább 5 főt foglalkoztató ipari vállalkozások megyében működő telepeinek megközelítően 200 milliárd forintnyi termelése összehasonlító áron számítva közel 3%-kal elmaradt a tavaly ilyenkoritól, és az országos produktumnak is mindössze 1,3%-át adta. (Országosan e vállalkozói körben 10,5%-os, a dél-dunántúli régióban – a Somogy megyei élénk és a Tolna megyei viszonylag szerény teljesítmény-javulásnak köszönhetően – bő 13%-os növekedést regisztráltak.) A termelés e gazdálkodói körön belül a legalább 50 főt foglalkoztatók megyében működő telepein 6%-kal csökkent, míg az 5–49 fős kisvállalkozások – amelyek a megyei produktum 23%-át teljesítették – csaknem 8%-os bővülést könyveltek el.

Az **egy lakosra jutó ipari termelés értéke** 507 500 forintot tett ki, az országos átlagnak alig több mint egyharmadát, a régió átlagának pedig nem egészen a kétharmadát. A népességátlagos mutatóérték csak nagyon kevéssel haladta meg a legalacsonyabb fajlagos teljesítményű Szabolcs-Szatmár-Bereg megyeit, az élen álló Komárom-Esztergom megyeinek pedig az egytizedét sem érte el.

Az ipari termelés csökkenése a **legalább 50 főt foglalkoztató baranyai székhelyű ipari vállalkozások adatai alapján** is mintegy 3%-ot tett ki. (Országosan ebben a gazdálkodói körben 11%-kal nőtt a kibocsátás.) A teljesítmények alakulását a megyében kedvezőtlenül befolyásolta, hogy (a tavalyi 94-ről idén 80-ra) csökkent az e körbe tartozó vállalkozások száma, amelyek egy kisebb része a felszámolási eljárás megindulása miatt került ki a megfigyelési körből, mások azért, mert értékesítési lehetőségeik romlása következtében létszámcsökkentésre kényszerültek. A teljesítmények alakulását a belföldi értékesítés 6%-os szűkülése és az export egy évvel korábnál megközelítő szintje befolyásolta. (Az ország egészében a hazai piacokon mért mintegy 2%-os mérséklődéssel párhuzamosan az export 16%-kal bővült.) A teljesítmény az első negyedévben még jelentősebben visszaesett, az azt követő negyedévekben azonban elérte vagy meghaladta az elmúlt év hasonló időszakit.

3. tábla

**Az ipari termelés és értékesítés alakulása\***

Időszak	Termelés	Belföldi	Export	Összes	Termelés	Belföldi	Export	Összes
		értékesítés nettó árbevétele				értékesítés		
	folyó áron, millió Ft				volumenindexe, előző év azonos időszaka = 100,0%			
2009. I. negyedév	57 429	35 471	25 846	61 318	79,8	78,0	79,5	78,6
II. negyedév	50 785	30 237	26 588	56 825	69,5	71,4	74,8	73,0
III. negyedév	54 124	31 884	23 552	55 435	74,9	80,3	72,2	76,6
I–III. negyedév	<b>162 337</b>	<b>97 592</b>	<b>75 986</b>	<b>173 578</b>	<b>74,7</b>	<b>76,5</b>	<b>75,5</b>	<b>76,1</b>
IV. negyedév	59 501	39 989	29 472	69 460	82,1	87,6	83,2	85,7
I–IV. negyedév	221 838	137 581	105 458	243 039	76,5	79,4	77,5	78,6
2010. I. negyedév	48 244	31 185	20 828	52 013	86,5	88,9	86,0	87,7
II. negyedév	52 374	29 128	26 330	55 458	106,2	98,1	103,1	100,4
III. negyedév	54 559	30 601	26 315	56 916	100,2	97,1	109,0	102,2
I–III. negyedév	<b>155 177</b>	<b>90 914</b>	<b>73 473</b>	<b>164 387</b>	<b>97,3</b>	<b>94,4</b>	<b>99,4</b>	<b>96,6</b>

\* A legalább 50 főt foglalkoztató vállalkozások székhely szerinti adatai alapján.

Az ipart a legalább 50 főt foglalkoztató gazdálkodói körben jelenleg két nemzetgazdasági ág képviseli a megyében, amelyeknek a kilenc havi termelési értéke 155,2 milliárd forintot tett ki. Közülük a kibocsátás háromtizedét – kizárólag hazai piacra – teljesítő **villamosenergia-, gáz-, gőzellátás, légkondicionálás** termelési volumene közel 4%-kal növekedett, a **feldolgozóipar** csaknem 5%-kal csökkent, amelyet elsősorban – az ipar egészéhez hasonlóan – ugyancsak a belföldi értékesítési lehetőségek nagyobb mértékű (8%-os) romlása befolyásolt kedvezőtlenül. A **feldolgozóipari ágak** teljesítményében jelentősek voltak az eltérések, amelyek főbb jellemzői az alábbiakban foglalhatók össze.

- Az ipari termelés bő háromtizedét adó gépipar kibocsátása 10%-kal esett vissza, az értékesítés mindkét irányú kedvezőtlen változása következtében. Az ide tartozó négy ágazat közül csak – a megyében az alkatrészgyártók által képviselve – a járműgyártás teljesítménye nőtt (jelentősen), a belföldön és külföldön egyaránt javuló lehetőségek hatására.
- A megyében a másik jelentős feldolgozóipari ág az élelmiszeripar (az ipari termelés közel 16%-ával), ahol a termelés némi mérséklődésével párhuzamosan az értékesítés – a hazai eladások bővülésének köszönhetően – az egy évvel korábbi szinten alakult.
- A szervezetek számának csökkenésével egyidejűleg következett be növekedés – az exportlehetőségek javulásának hatására – a textiliparban és a feldolgozás területén, valamint – a hazai és külföldi megrendelések egyaránt kedvező változásának következményeként – a fémalapanyag, fémfeldolgozási termék gyártásában. A kedvező eredmény ezen ágazatok jó néhány vállalkozásának egy évvel korábbinál kedvezőbb lehetőségeire utal.
- A műanyag és nemfém ásványi termékek gyártásában jelentkező csökkenésben viszont megmutatkozik, hogy az ide tartozó vállalkozások számára leginkább piacot jelentő építőipar és ezzel együtt a lakásépítés helyzete az országban továbbra is kedvezőtlen.

Az értékesítési árbevétel közel 45%-a származott külföldről, amely az országos hattizedhez képest szerény. A megyében kivitele kizárólag a feldolgozóiparnak volt, ahol az **exportarány** megközelítette a 69%-ot, amely már kevésbé maradt el az országostól (74%). A feldolgozóipari ágak közül a textiliparban, a feldolgozásban, a gépiparban és az egyéb feldolgozóiparban a kilencziedet is meghaladta a kivitel értékesítésen belüli aránya.

Az ipari termelés január–szeptemberi mérséklődése az **alkalmazásban állók** számának élénkebb, 6%-ot megközelítő mérséklődésével párhuzamosan következett be a legalább 50 főt foglalkoztató gazdálkodói körben. A létszámcsökkenés a feldolgozóiparban volt erőteljesebb (6%-ot meghaladó), az energiaiparban csekély (bő egy százalék). Mivel a létszám karcsúsodása a termelését meghaladó mértékű volt, a **termelékenység** (egy alkalmazásban állóra jutó termelés) mutatószáma 3%-kal javult.

## Építőipar<sup>1</sup>

Az **építőipari termelés értéke** ez év január–szeptemberében 21 milliárd forint volt Baranya megyében (az országos kibocsátás 2,4%-a), összehasonlítva áron számítva 7%-kal kevesebb az egy évvel azelőttinél. (Országosan az ilyen létszámú gazdálkodói körben 9%-os volt a termelés-csökkenés.) A termelési érték nagyobb hányadát, 58%-át az épületek építésével összefüggő kivitelezési munkák tették ki, ahol kisebb mértékű (3%) volt a mérséklődés, míg az egyéb építmények építésével összefüggő munkák értéke 12%-os visszaesést mutatott.

Az **építőipari termelés egy lakosra jutó értéke** 53 400 forintot tett ki, az országos átlag 62%-át, a főváros nélkül számított átlag bő nyolctizedét. A népességarányos mutató értéke a dél-dunántúli térségre számított átlagnak is mindössze a héttizedét adta, főként a Somogy

<sup>1</sup> Az építőipari adatok a legalább 5 főt foglalkoztató vállalkozásokra vonatkoznak, székhely szerinti összesítésben.

megyei kiemelkedő fajlagos érték következtében, a tolnai összegtől ugyanis csak kis mértékben maradt el.

### **Kereskedelmi szálláshelyek**

A **dél-dunántúli** régió kereskedelmi szálláshelyein közel 590 ezer vendéget és több mint 1,6 millió vendégéjszakát regisztráltak az év első kilenc hónapjában. Ez a vendégek számának 8%-os, a vendégéjszakákénak 13%-os csökkenését jelenti. Somogyban és Tolnában nagyon hasonlóan alakultak a vendégforgalom mutatói, a vendégek száma 14 illetve 12%-kal esett vissza, a vendégéjszakáké mintegy ötödével csökkent és nem mutatkozott különbség a külföldi és hazai turisták elmaradásának arányaiban sem.

**Baranya megye** idegenforgalmi adatai mind irányában, mind nagyságában eltértek a régió másik két megyéjétől. A megye kereskedelmi szálláshelyein 2010. III. negyedévében tovább folytatódott a vendégforgalom élénkülése, amely elsősorban a külföldiek vonatkozásában történt erőteljes növekedéssel magyarázható.

A január – szeptember közötti időszakban Baranyába közel 196 ezer (43 ezer külföldi és 152 ezer belföldi) vendég érkezett, ez egytizedével haladta meg az előző évit. A vendégéjszakák száma 7%-kal emelkedett, a háromnegyedév végére elérte a 475 ezret, amelyből 134 ezer külföldi, 340 ezer pedig belföldi volt.

A vendégkör háromnegyedét kitevő belföldi **vendéglétszám** 7%-kal, a külföldi - ennél erőteljesebben - csaknem 20%-kal emelkedett. A külföldiek 82%-a az Európai Unió országaiból érkezett. A főbb küldő országok közül Németországból hozzávetőleg ugyanannyian (9 800) érkeztek mint egy évvel korábban, Csehországból 13%-kal jöttek kevesebben. A földrajzilag közelebb lévő Ausztriából két és félszer többen – 6 ezren – érdeklődtek a megyénk iránt, de az Európán kívüli országokból is jóval több vendég szállt meg itt.

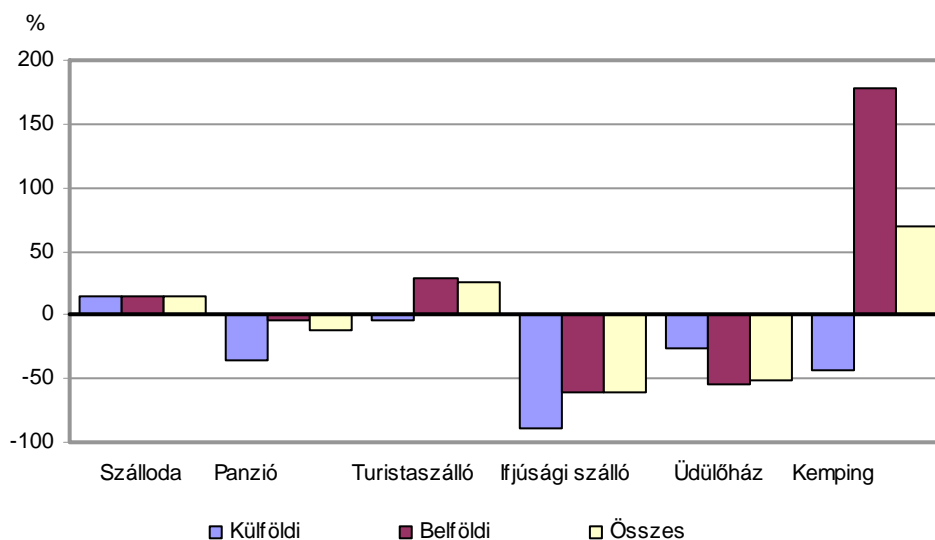
A külföldi turisták ugyanakkor egyre rövidebb időt töltenek el megyénkben, átlagosan alig több mint 3 éjszakát, ezért a **vendégéjszakák** száma mintegy 3%-kal maradt el az előző év hasonló időszakához képest, miközben a hazai vendégek kissé hosszabban időztek a szálláshelyeken és 11%-kal több vendégéjszakát produkáltak.

Kedvezően alakultak a kereskedelmi **szállástípusok** közül legmeghatározóbb **szállodai** mutatók is. A vendégek csaknem hattizede a – főszezonban összesen 3600 férőhelyet biztosító – szállodákat vette igénybe, ahol a külföldi vendégek száma 40, a belföldieké 15%-kal bővült, miközben az itt eltöltött éjszakáké 16, illetve 14%-kal nőtt. A szállodák a rendelkezésre álló szobáik 39%-át értékesítették, a férőhelyek kihasználtsága 31%-os volt, mely mindkét esetben meghaladta a régió 36 és 29%-os átlagát.

Az **egyéb kereskedelmi szálláshelyeken** összességében 4%-kal (a belföldiek 2, a külföldiek 20%-kal) kevesebben, mintegy 81 ezren szálltak meg. Ezen belül az elmaradó külföldiek száma a panzióknál jelentős, ahol több mint ötödével esett vissza a vendégek és harmadával a vendégéjszakák száma.



3. ábra

**A vendégéjszakák számának változása szállástípusonként, 2010. I–III. negyedév  
(előző év azonos időszaka = 100,0)**


2010 első három negyedévében a Baranya megyei kereskedelmi szálláshelyek 4,7 milliárd Ft **árbevétel**et könyvelhettek el, folyó áron 18%-kal többet, mint egy évvel korábban. A bevétel a szállásdíj, a vendéglátás, valamint az egyéb szolgáltatások között 56-29-15%-ban oszlott meg. Az ágazatból származó bevételek háromnegyedét, 3,6 milliárd Ft-ot a szállodák termelték ki, mely azoknál 24%-kal több bevétel eredményezett, mint egy évvel korábban.

A megye meghatározó települései közül **Pécs** kereskedelmi szálláshelyein jelentős élénkülést tapasztalhattunk, mind a vendégek száma (95 ezer), mind a vendégéjszakáké (185 ezer) több mint ötödével növekedett a tavalyi év hasonló időszakához viszonyítva. A külföldi vendégek részéről 64%-kal nőtt meg az érdeklődés a megyeszékhely iránt. Baranya fővárosában, **Harkányban** ellenben közel negyedével esett vissza a vendégforgalom, a vendégek száma nem érte el a 30, a vendégéjszakáké a 108 ezret.

## Beruházás<sup>2</sup>

A Baranya megyei székhelyű **gazdasági szervezetek új beruházásainak értéke** 2010 január–szeptemberében 58,9 milliárd forintot tett ki, az országos beruházási teljesítményérték 3%-át. Összehasonlító áras adatokkal ugyan nem rendelkezünk, folyó áron számítva azonban a megyében viszonylag jelentős növekedés következett be az egy évvel korábbihoz képest. **A beruházások egy lakosra jutó összege** 149 500 forint volt, amely az országos átlagnak háromnegyedét jelentette, a főváros nélkül számított átlagot pedig 5%-kal múlta felül. A fajlagos mutató értéke alapján Baranya a megyék rangsorában – a fővárost is beszámítva – a 8. helyen állt.

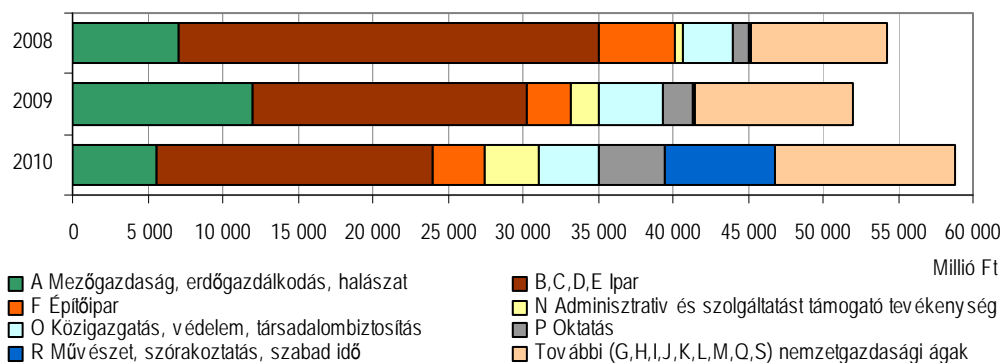
A beruházások legjelentősebb hányada az ipari ágakhoz kötődött, az ide tartozó négy **nemzetgazdasági ágban** a beruházások 31%-a jelent meg (14 és 15%-ban a feldolgozóipar illetve az energiaipar jóvoltából). Mind összegét, mind részarányát tekintve jelentősen csökkentek a mezőgazdaság fejlesztési lehetőségei, idén mintegy 9%-ot (az elmúlt év hasonló időszakában 23%-ot) tett ki az e területen megvalósult beruházások részesedése. Jelentősen növekedtek ugyanakkor az adminisztratív és szolgáltatást támogató tevékenység, az oktatás,

<sup>2</sup> A beruházási adatok a legalább 5 főt foglalkoztató vállalkozásokra, létszámhatár nélkül a költségvetési szervekre és a megfigyelt nonprofit szervezetekre vonatkoznak, a szervezetek székhelye szerint összesítve.

valamint a művészet, szórakoztatás, szabadidős tevékenységek körében megvalósított fejlesztések (az előbbi sorrendben 6, 7 és bő 12% volt idei részarányuk), amelyek összefüggésben állnak a Pécs 2010 Európa Kulturális Fővárosa kulcsprojektjeivel is.

4. ábra

### A beruházások teljesítményértékének alakulása nemzetgazdasági ágak szerint január–szeptember



\* Folyó áron, székhely szerinti adatok alapján számítva.

A fentiekkel összefüggésben változott a beruházások **anyagi-műszaki összetétele** is. Már tavaly ilyenkor is nagyobb hányadot képviselt az összes beruházási teljesítményértéken belül az épületekre és egyéb építményekre fordított hányad, mint az azt megelőző évben, idén pedig arányuk tovább növekedett és meghaladta a kétharmadot. Különösen magas volt a beruházások e csoportjának részaránya a fent felsorolt szolgáltató ágakban (80–99% közötti), az energiaiparban és az építőiparban pedig jellemzően viszonylag magas az épületekre és egyéb építményekre fordított hányad. A feldolgozóiparban azonban ez év első kilenc hónapjában is a gépekre, berendezésekre, járművekre fordított összegek képviselték a nagyobb hányadot, amelyek a mezőgazdaságban még kiegészültek a tenyész- és igásállatok beszerzésére fordított jelentős összegekkel is.

### Lakásépítés

A lakásépítések az első háromnegyedév során régóta nem tapasztalt visszaesést mutattak, ami alól nem volt kivétel a régió, azon belül pedig Baranya sem. Megyénkben az év első 9 hónapjában 330 lakás létesült, 39%-kal kevesebb, mint tavaly ugyanezen időszak alatt. Ez az országos átlagnál kedvezőtlenebb, mivel az ország egészében ugyanekkor „csak” 34%-os csökkenés következett be. A 19 megye közül mindössze egyben (Bács-Kiskun) adtak át a tavalyinál több új lakást, a fennmaradókból mindenütt tetemes mértékű fogyás mutatkozott. Az építkezések – a korábbiakhoz hasonlóan – ezúttal is a városokra, azon belül főként Pécsre koncentráltak. Az új otthonok 84%-át a városokban, ezen belül háromnegyedét a megyeszékhelyen adták át. A falvakat visszafogott építési kedv jellemezte, mindössze 38 község (az összesnek 13%-a) gyarapodott új lakásokkal, 87%-ukban azonban az év első háromnegyedévében egyáltalán nem folyt építkezés. Érdekességként említhető, hogy a fenti 38 község közül 30 olyan volt, ahol mindössze egy, legfeljebb két lakás létesült, továbbá, hogy a városok közt is akadtak olyanok (nevezetesen Sellye, Villány, Mágocs és Harkány), ahol nem került sor effajta beruházásra.

Igen jelentősen módosult a vizsgált időszakban az építetők kör. Míg a tavaly szeptember végéig átadott lakásoknak az 55%-át vállalkozások, 45%-át pedig magánszemélyek finanszírozták, addig az idei esztendő első háromnegyedévére a vállalkozások szerepvállalása 42%-ra zuhant vissza, miközben a magánszemélyeké 58%-ra ugrott. Ez az átalakulás nyomon követhető az építések céljában is. Az értékesítésre szánt lakások aránya 57-ről 49%-ra, a saját használatra készülők pedig 41-ről 51%-ra módosult.

## Foglalkoztatottság, keresetek

A legalább 5 főt foglalkoztató vállalkozásoknál, a költségvetési intézményeknél, valamint a megfigyelt nonprofit szervezeteknél 2010 első kilenc hónapjában **országosan** mintegy 2 millió 694 ezren dolgoztak, 1,1%-kal többen, mint egy évvel korábban. A nemzetgazdaság egészében a versenyszférát 0,6%-os csökkenés, a költségvetést pedig 3,9%-os növekedés jellemezte.

A **Baranya** megyei székhelyű megfigyelt szervezeteknél átlagosan 82 200 fő **állt alkalmazásban**, ami hasonlóan az országoshoz, 1,1%-os növekedést jelentett. A létszám az alkalmazásban állók mintegy hattizedét – az országosnál kisebb arányban – foglalkoztató versenyszférában 0,9%-kal maradt el, míg a közel négytizedét foglalkoztató költségvetés területén – továbbra is a közfoglalkoztatás bővülésének hatására – 4,5%-kal emelkedett az előző év azonos időszakához képest.

A megyében a foglalkoztatottak 87%-a dolgozott teljes munkaidőben, létszámuk az egy évvel korábbihoz hasonlóan alakult, ami egyben azt is jelenti, hogy a részmunkaidős munkahelyek száma sem változott. Az alkalmazottak közül többségben voltak a fizikai foglalkozásúak, számuk 2,4%-kal haladta meg az egy évvel korábbit, a szellemi dolgozóké attól kissé (0,5%) elmaradt.

A **nemzetgazdasági ágak** közül – az elmúlt évekhez hasonlóan – továbbra is a feldolgozóiparban dolgoztak a legtöbben, az alkalmazásban állók kéttizede tartozott ide, ez az iparban foglalkoztatottak 79%-át jelentette. A feldolgozóiparon belül a legnagyobb létszámarányú terület a gépipar (ezen belül is a számítógép, elektronikai, optikai termék gyártása és a gép, gépi berendezés gyártása) valamint az élelmiszer, ital, dohánytermék gyártása. Mellettük jelentős a textil, ruházat, bőr és bőrtermék gyártás, valamint a gumi-, műanyag és nemfém ásványi termék gyártás részesedése is. A többi nemzetgazdasági ág közül 18% volt az oktatás, 12% az egészségügy, 10% a közigazgatás, védelem, kötelező társadalombiztosítás, valamint 9% a kereskedelem, gépjárműjavítás területén foglalkoztatottak részaránya a megyében.

A foglalkoztatottság szerkezetében a létszámuk alapján legjelentősebb ágazatok közül a közigazgatás és az egészségügy területén következett be komolyabb elmozdulás az egy évvel korábbi adatokhoz képest, ez azonban elsősorban a költségvetésbe 2010-ben bevezetésre került új szakfeladatrenddel hozható összefüggésbe, és annak strukturális és tartalmi változásai miatt csak korlátozott összehasonlíthatóságra ad lehetőséget.

Baranyában 2010 január-szeptemberében a teljes munkaidőben alkalmazásban állók átlagos havi **bruttó keresete** 171 200 Ft volt, ami ugyan 1,5%-os növekedést jelentett az egy évvel korábbihoz képest, de a növekedés egy százalékponttal elmaradt mind a régiós, mind az országos átlagtól. Ezen belül a vállalkozásoknál dolgozók 161 700, a költségvetési szerveknél alkalmazásban állók 185 700 Ft-ot kerestek, előbbi 2,6%-kal haladta meg az előző év azonos időszakit, utóbbi – az alacsony keresetű közfoglalkoztatottak számának emelkedése miatt – 0,6%-kal maradt el attól. Ez tendenciájában megegyezik az országgal, mértékében azonban (4,1 és -1,1%) az alatti volt.

A fizikai és szellemi foglalkozásúak keresete között jelentős különbség áll fenn. A versenyszférában 78%-kal többet, a költségvetési szférában kétszer annyit fizettek ki a szellemi munkakörökben dolgozóknak, mint a fizikai állományúaknak.

A legjobban fizető gazdasági ágak továbbra is a villamosenergia-, gáz-, gőzellátás, légkondicionálás (264 500 Ft) és a pénzügyi, biztosítási tevékenység (254 900 Ft), de az átlag felett kerestek többek közt a közigazgatásban, az oktatásban, valamint a gépipar már említett ágazataiban is. A legkevesebbet a szálláshely-szolgáltatás, vendéglátás (104 900 Ft), az építőipar (116 900 Ft), az egészségügy (123 600 Ft) és a kereskedelem, gépjárműjavítás (135 700 Ft) területén dolgozók vihették haza.

Ha figyelembe vesszük a kereseti elemeken kívül az egyéb pénzbeli és természetbeni juttatásokat is, akkor a teljes munkaidőben foglalkoztatottak átlagos havi **munkajövedelme**

181 300 Ft-ot tett ki az említett időszakban. Ezen belül átlagosan 5,6% volt az egyéb, azaz a kereseten felüli munkajövedelem aránya, ami különösen a közigazgatásban (8,9%) és a villamosenergia-, gáz-, gőzellátás, légkondicionálás ágazatban (10,5%) volt magas.

2010 I-III. negyedévében a megyei alkalmazottak havi **nettó keresete** 117 100 Ft volt, ami az előző év azonos időszakában számított értéket 7,7%-kal haladta meg. A fizikai foglalkozásúaké 91 000, a szellemi foglalkozásúaké 146 000 Ft-ot tett ki. Előbbi átlagosan 5 600, utóbbi 23 500 Ft-tal maradt el az országos nettó keresettől. A reálkereset, a fogyasztóiár-index 5,1%-os növekedése mellett, 2,5%-kal emelkedett.

## Munkanélküliség

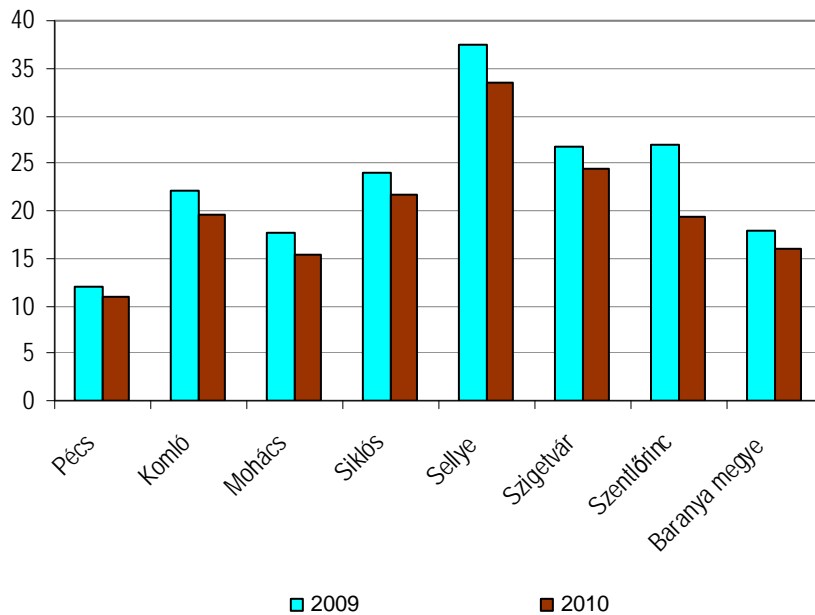
A Dél-Dunántúli Munkaügyi Központ Baranya megyei kirendeltségein 2010 szeptemberének végén **26 004 álláskeresőt regisztráltak**, 8,5%-kal kevesebbet, mint egy évvel korábban. (A dél-dunántúli régió másik két megyéje közül ez idő alatt a munkanélküliek száma Somogyban 6,5%-kal, Tolnában pedig 6,1%-kal fogyott.) Baranya megye valamennyi kirendeltségén csökkent a nyilvántartott álláskeresők száma. A legkisebb (5%-os) fogyás Szigetvár térségében jelentkezett, a legnagyobb mértékű apadás Szentlőrinc körzetét jellemezte. Ez utóbbi kirendeltségen 2010 szeptemberének végén 26%-kal kevesebben regisztráltatták magukat, mint egy évvel korábban.

A munkanélküliek számának csökkenése a férfiaknál 9, a nőknél 8%-os volt. Életkor tekintetében valamennyi korosztályban fogyott az álláskeresők száma, kivéve a legidősebbeket, ugyanis az 55 évnél idősebbek száma 15%-os növekedést mutatott a 2009. szeptember végihez képest. A munkanélkülieken belül a szellemi foglalkozásúak száma kevésbé, a fizikai állományúaké erőteljesebben fogyott, előbbieké egy, utóbbiaké 10 százalékkal maradt el az egy évvel korábbtól. Hasonlóan a korábbi időszakokhoz az álláskeresők többsége (82%-a) a fizikai foglalkozásúak közül került ki, ezen belül a szakmunkások aránya 44%-os, a betanított és segédmunkásoké 27, illetve 29%-os volt. Az állástalanok száma a nyolc általánosnál kevesebbet végzettek, valamint az alap- és középfokú végzettséggel rendelkezők körében egyaránt csökkent, ugyanakkor a főiskolát-egyetemet végzettek száma meghaladta az előző évit.

A **munkanélküliek gazdaságilag aktív népességhez viszonyított aránya** 15,9%-ot tett ki, ami 2,1 százalékponttal kevesebb az egy évvel korábbinál. Baranya kirendeltségei közül valamennyi körzetben javult a foglalkoztatási helyzet. A kirendeltségek közül Szentlőrinc környékén csökkent a legjelentősebben a munkanélküliségi ráta, amely 7,6 százalékpontos apadást mutatott, a legkisebb javulás a megyeszékhely környékét jellemezte, ahol 1,1 százalékpontos csökkenés következett be. A többi körzetet az átlagot kissé meghaladó 2,2 és 2,7 százalékpont közötti fogyás jellemezte. Továbbra is Sellye környéke bizonyult a leghátrányosabb helyzetű térségnek, az itt élő aktív népesség 33%-a nem tudott elhelyezkedni, de a Szigetvár környékén lakóknak is közel negyede, a Siklós, Komló és Szentlőrinc térségében élőknek pedig 22, 20 illetve 19%-a szerepelt a regiszterben az időszak végén. Az álláskeresők aránya – a korábbi időszakokhoz hasonlóan – a pécsi kirendeltségen volt a legalacsonyabb, ahol minden 100 aktív lakosból 11 nem talált magának munkahelyet az időszak végén.

5. ábra

**Az álláskeresők gazdaságilag aktív népességhez viszonyított aránya kirendeltségenként szeptember végén,%**



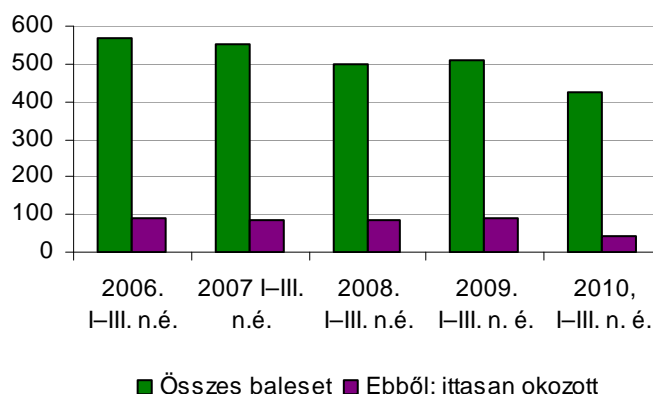
A regisztrált munkanélküliek több mint egytizede **pályakezdő** volt, zárónapi létszámuk 2 868 főt tett ki, ami több mint 3%-kal kevesebb az előző év azonos időszakánál. Az álláskeresők 58%-a volt jogosult valamilyen **ellátási formára** az időszak végén, ebből 26 illetve 13%-uk álláskeresői járadékot illetve segélyt kapott, 60%-uk rendelkezésre állási támogatásra volt jogosult, míg a maradék egy százalék egyéb ellátásban (munkanélküli-, illetve vállalkozói járadék, rendszeres szociális segély) részesült. Baranyában a háromnegyedév végén 464 betöltetlen álláshelyet tartottak nyilván, ami több mint 13%-kal elmaradt az egy évvel korábbtól.

**Közúti balesetek**

Baranyában idén az első kilenc hónapban 426 **személyi sérüléssel járó közlekedési balesetet** regisztráltak, a 2009. I-III. negyedévihez képest 16,8%-kal kevesebbet. Ezen belül az ittasan okozottak száma 90-ről 43-ra csökkent. A balesetek 62%-át kitevő könnyű sérüléssel járó balesetek száma 11,6%-kal, a közel egyharmadot adó súlyos sérüléssel járó esetek száma bő negyedével mérséklődött, miközben az 5,6%-ot jelentő halálos kimenetelű balesetek száma nem változott.

6. ábra

**A személysérüléssel járó balesetek számának alakulása Baranyában**



A balesetekben 589 személy **sérült, illetve halt meg**, amely szám 14,5%-kal kevesebb a tavalyinál. A mintegy kétharmad részt kitevő könnyen sérültek száma 13,7%-kal csökkent, a súlyosan sérülteké – melyek aránya kb. negyedrészt tett ki – közel ötödével esett vissza, miközben a meghaltak száma kismértékben nőtt.

A balesetek 62%-át személygépkocsi-vezetők **okozták**, ezen balesetek száma 14,5%-kal csökkent a tavalyi év hasonló időszakához képest. A tehergépkocsi-vezetőkre és a gyalogosokra, mint okozókra a balesetek 10,3 és 5,6%-a volt visszavezethető. Előbbiek száma az előző év azonos időszakához képest 6,4%-kal mérséklődött, míg az utóbbiaké közel egyharmadával csökkent. A kerékpárosok a balesetek 8,9%-ában voltak vétkesek, amely szám a tavalyinál 15,6%-kal kevesebb. A segédmotorosok és motorkerékpárosok által okozott szerencsétlenségek száma – mely nem érte el a 10%-ot – egyharmadával visszaesett.

**Táblázatok**  
**Összehasonlító adatok**  
**(megye – régió – ország)**  
**2010. I–III. negyedév**

Megnevezés	Baranya	Somogy	Tolna	Dél-Dunántúl	Ország
	megye				
<b>Lakónépesség</b>					
Népesség száma, ezer fő <sup>a)</sup>	394	321	234	948	10 014
Népesség indexe	99,7	99,5	99,1	99,5	99,8
<b>Ipar</b>					
Termelés volumenindexe <sup>b)</sup>	96,8	133,3	104,4	113,2	110,5
Egy lakosra jutó termelési érték <sup>b)</sup> , ezer Ft	507,5	1 060,5	887,7	788,2	1 483,7
Termelés volumenindexe <sup>c)</sup>	97,3	159,7	104,2	127,6	111,2
Értékesítés volumenindexe <sup>c)</sup>	96,6	158,7	103,1	126,1	107,9
Ezen belül: belföldi	94,4	110,8	106,4	103,1	97,7
export	99,4	169,4	90,3	145,6	116,0
Értékesítésből az export aránya, %	44,7	87,2	17,9	62,5	60,0
<b>Építőipar</b>					
Építőipari termelés volumenindexe <sup>d)</sup>	93,0	217,4	97,3	133,6	90,7
Egy lakosra jutó termelési érték <sup>d)</sup> , ezer Ft	53,4	115,6	58,9	75,8	86,3
<b>Turizmus</b>					
Vendégek száma, ezer	195,8	349,1	44,8	589,6	5 757,7
Vendégek számának indexe	109,6	85,5	87,8	92,4	100,9
Vendégéjszakák száma, ezer	474,7	1 054,9	106,5	1 636,1	15 380,2
Vendégéjszakák számának indexe	106,9	81,1	81,7	87,3	100,1
<b>Regisztrált vállalkozások<sup>e)</sup></b>					
Regisztrált vállalkozások száma	57 531	54 169	34 046	145 746	1 633 454
Regisztrált vállalkozások számának indexe	104,2	102,7	101,4	103,0	103,1
1000 lakosra jutó vállalkozás	146	169	146	154	163
<b>Beruházás</b>					
Teljesítményérték, millió Ft	58 865	94 568	34 467	187 900	1 994 684
Egy lakosra jutó teljesítményérték, ezer Ft	149,5	295,0	147,5	198,2	199,2
<b>Gazdasági aktivitás<sup>f)</sup></b>					
Aktivitási arány, %	55,1	53,2	51,6	53,6	55,8
Foglalkoztatási arány, %	49,2	46,5	48,1	48,0	49,7
Munkanélküliségi ráta, %	10,8	12,6	6,8	10,4	10,9
<b>Alkalmazásban állók száma és keresete<sup>g)</sup></b>					
Alkalmazásban állók					
száma, ezer fő	82,2	69,7	45,0	196,9	2 694,1
számának indexe	101,1	104,2	103,5	102,7	101,1
havi bruttó átlagkeresete, Ft	171 163	156 671	176 149	166 985	201 246
havi bruttó átlagkeresetének indexe	101,5	102,9	104,0	102,5	102,4
havi nettó átlagkeresete, Ft	117 100	108 986	118 138	114 364	131 969
havi nettó átlagkeresetének indexe	107,7	107,8	108,4	107,8	108,2
<b>Lakásépítés</b>					
Épített lakás	330	322	116	768	13 340
Épített lakások indexe	61,1	55,4	64,8	59,1	65,8
Tízezer lakosra jutó épített lakások száma	8,4	10,0	5,0	8,1	13,3

a) 2010. január 1-jén.– b) A 4 főnél többet foglalkoztató szervezetek telephely szerinti adatai.– c) A 49 főnél többet foglalkoztató szervezetek székhely szerinti adatai.– d) A 4 főnél többet foglalkoztató szervezetek székhely szerinti adatai.– e) Az országos adatok a külföldön működőkkel együtt.– f) A KSH munkaerő-felmérése alapján, III. negyedévi adatok.– g) A 4 főnél többet foglalkoztató vállalkozások, létszámhatártól függetlenül a költségvetési szervek és a kijelölt nonprofit szervezetek székhely szerinti adatai.

**Index:** előző év azonos időszaka (időpontja) = 100,0.

## Gazdasági-társadalmi jelzőszámok I., 2010

Megnevezés	Baranya megyében				Országosan, I–III. n. év
	I. n. év	I. félév	I–III. n. év	I–IV. n. év	
Ipari termelés értéke <sup>a)</sup> , millió Ft	59 116	127 657	199 822		14 858 439
előző év azonos időszaka = 100,0	87,4	94,4	96,8		110,5
Ipari termelés értéke <sup>b)</sup> , millió Ft	48 244	100 618	155 177		13 589 596
előző év azonos időszaka = 100,0	86,5	95,8	97,3		111,2
Ipari értékesítés <sup>b)</sup> , millió Ft	52 013	107 471	164 387		15 512 199
előző év azonos időszaka = 100,0	87,7	93,8	96,6		107,9
Ezen belül: belföldi értékesítés, millió Ft	31 185	60 313	90 914		6 197 413
előző év azonos időszaka = 100,0	88,9	93,1	94,4		97,7
Export, millió Ft	20 828	47 158	73 473		9 314 786
előző év azonos időszaka = 100,0	86,0	94,7	99,4		116,0
Építőipari termelés értéke <sup>c)</sup> , millió Ft	4 915	12 381	21 018		864 476
előző év azonos időszaka = 100,0	108,8	87,8	93,0		90,7
Épített lakások száma	81	188	330		13 340
előző év azonos időszaka = 100,0	58,3	71,5	61,1		65,8
Megszűnt lakások száma	10	21	38		1 512
előző év azonos időszaka = 100,0	88,3	70,0	92,7		58,9
Kiadott lakásépítési engedélyek száma	232	297	565		14 188
előző év azonos időszaka = 100,0	124,7	73,7	110,1		63,0
Élveszületések száma	879	1 660	2 514		68 049
előző év azonos időszaka = 100,0	103,5	96,0	92,5		93,1
Halálozások száma	1299	2 589	3 814		95 936
előző év azonos időszaka = 100,0	92,1	98,7	99,8		98,9
Természetes szaporodás, fogyás (–)	–420	–929	–1 300		–27 887
előző év azonos időszaka = 100,0	74,9	103,9	117,8		116,7
A kereskedelmi szálláshelyek vendégéjszakáinak száma	76 243	237 718	474 705		15 380 222
előző év azonos időszaka = 100,0	86,1	93,7	106,9		100,1
Ebből: külföldiek	14 872	65 681	134 384		7 569 381
előző év azonos időszaka = 100,0	63,1	97,3	97,2		100,7
Beruházások teljesítményértéke, millió Ft	13 450	36 204	58 865		1 994 684
Alkalmazásban állók száma <sup>d)</sup>	79 250	81 304	82 196		2 694 099
előző év azonos időszaka = 100,0	98,8	100,6	101,1		101,1
Alkalmazásban állók havi bruttó átlagkeresete <sup>d)</sup> , Ft	177 579	173 863	171 163		201 246
előző év azonos időszaka = 100,0	106,1	101,7	101,5		102,4
Alkalmazásban állók havi nettó átlagkeresete <sup>d)</sup> , Ft	120 610	118 460	117 100		131 969
előző év azonos időszaka = 100,0	112,5	108,9	107,7		108,2
Alkalmazásban állók átlagos havi munkajövedelme <sup>d)</sup> , Ft	185 557	184 009	181 299		214 045
előző év azonos időszaka = 100,0	105,3	101,7	101,5		102,3

a) A 4 főnél többet foglalkoztató szervezetek telephely szerinti adatai, az indexek összehasonlító áron.– b) A 49 főnél többet foglalkoztató szervezetek székhely szerinti adatai, az indexek összehasonlító áron.– c) A 4 főnél többet foglalkoztató szervezetek székhely szerinti adatai, az indexek összehasonlító áron.– d) A 4 főnél többet foglalkoztató vállalkozások, létszámhatártól függetlenül a költségvetési szervek és a kijelölt nonprofit szervezetek székhely szerinti adatai.



## Gazdasági-társadalmi jelzőszámok II., 2010

Megnevezés	Baranya megyében				Országosan, III. n. év
	I. n. év	II. n. év	III. n. év	IV. n. év	
Foglalkoztatottak száma <sup>a)</sup> , ezer fő	142,5	147,9	149,2		3 822,5
előző év azonos időszaka = 100,0	103,7	103,0	103,0		101,0
Munkanélküliek száma <sup>a)</sup> , ezer fő	24,1	22,5	18,0		465,7
előző év azonos időszaka = 100,0	135,4	116,0	101,7		106,8
Gazdaságilag inaktív népesség száma <sup>a)</sup> , ezer fő	137,6	133,4	136,2		3 398,5
előző év azonos időszaka = 100,0	91,3	93,6	95,4		98,0
Munkanélküliségi ráta <sup>a)</sup> , %	14,4	13,2	10,8		10,9
Nyilvántartott álláskeresők száma az időszak végén	30 410	26 020	26 004		543 030
előző év azonos időpontja = 100,0	104,6	90,8	91,5		95,9
Álláskeresési járadékban részesültek száma az időszak végén	6 466	4 959	4 687		122 530
előző év azonos időpontja = 100,0	95,4	72,2	71,8		77,9
Álláskeresési segélyben részesültek száma az időszak végén	2 964	2216	2 631		69 575
előző év azonos időpontja = 100,0	144,2	115,6	139,4		135,1
Rendelkezésre állási támogatásban részesültek száma az időszak végén <sup>b)</sup>	10 186	9 347	9 327		157 994
előző év azonos időpontja = 100,0	97,1	92,9	97,2		105,9

a) A KSH munkaerő-felmérése alapján.– b) Rendszeres szociális segélyben részesültekkel együtt.

**További információk, adatok (linkek):**

[Részletes megyei adatok  
stADAT-táblák](#)

[Módszertan](#)

***Elérhetőségek:***

*Felelős szerkesztő:* dr. Horváth József  
*További információ:* Berettyánné Halas Judit  
Telefon: (+36-72) 533-319 [judit.halas@ksh.hu](mailto:judit.halas@ksh.hu)

[Információs szolgálat](#), telefon: (+36-72) 533-300