



Statisztikai tájékoztató – Zala megye, 2010/2

Tartalom

Bevezető.....	2
Ipar	2
Építőipar	4
Idegenforgalom.....	5
Gazdasági szervezetek.....	6
Beruházás.....	8
Foglalkoztatási helyzet.....	9
Népesség, népmozgalom	11
Lakáshelyzet.....	12
Közúti közlekedési balesetek.....	13
Táblázatok	14

További információk, adatok (linkek)

Elérhetőségek

Bevezető

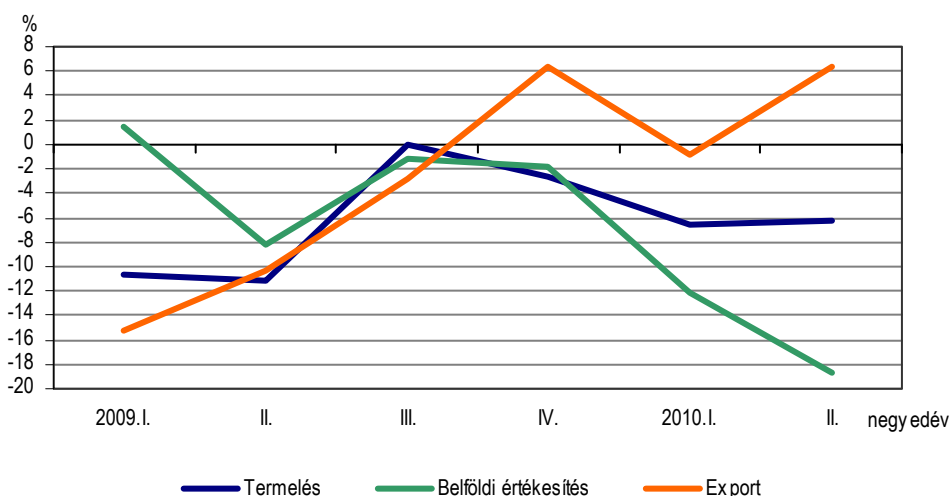
A gazdasági válság hatásai 2010. első hat hónapjában is kedvezőtlenül befolyásolták a főbb gazdasági ágak teljesítményét. A megyei székhelyű ipari szervezetek termelése és értékesítése továbbra is elmaradt az egy évvel korábbitól, a második negyedévben azonban a termékek iránt már nagyobb külföldi kereslet mutatkozott. Az építőipari vállalkozások sem tudták növelni teljesítményüket, melyet a korábban jelentős részt képviselő autópálya építések elmaradása vetett vissza. A kereskedelmi szálláshelyeket belföldről kevesebben, külföldről többen keresték fel, az eltöltött éjszakák száma azonban mindkét vendégkör esetében meghaladta a tavalyi ilyenkorit. A vállalkozásalapítási szándék továbbra is élénk, társas és egyéni vállalkozást is többet regisztráltak, mint egy évvel korábban. A szervezetek a tavalyinál kevesebbet költöttek fejlesztésekre. A beruházások legnagyobb része továbbra is a feldolgozóiparban valósult meg. Kedvezően alakult a munkaerő-piaci helyzet a megyében. A foglalkoztatottak száma elsősorban a fizikaiak körében növekedett, a munkanélkülieké pedig számottevően csökkent egy év alatt. A reálkeresetek növekedtek, az emelkedés mértéke viszont kisebb volt az országosnál. Tovább fogyott a megye lakónépessége, és a korszerkezet is az idősebb korcsoportok felé tolódott el. A természetes népmozgalmi folyamat valamelyest kedvezőbb volt az egy évvel korábinál, így a népességfogyás üteme kissé mérséklődött. A lakásépítési kedv drasztikusan csökkent a megyében, az új lakások és az építési engedélyek száma is jelentősen visszaesett. Kedvezően változott a közlekedési balesetek száma és súlyossága, emellett jóval kevesebben sérültek meg a közutakon, mint az előző év azonos időszakában.

Ipar

A nyugat-dunántúli régióban telephellyel rendelkező, legalább 5 főt foglalkoztató ipari vállalkozások első féléves termelési értéke 1 562 milliárd forintot tett ki, ami 15%-kal magasabb az egy évvel korábinál. A kibocsátás 17,5%-át Zala megye adta, ahol a teljesítmény egy év távlatában 0,4%-kal nőtt. Ezzel szemben Győr-Moson-Sopron megyében ötödével, Vasban pedig 12,3%-kal bővült az ipar produktuma. Zalában egy lakosra átlagosan 945,8 ezer forint termelési érték jutott, ami a régiós átlagnak csupán hattizede, s az országostól is 18 ezerrel elmaradt.

1. ábra

Az ipari termelés és értékesítés volumenének változása az előző év azonos időszakához viszonyítva

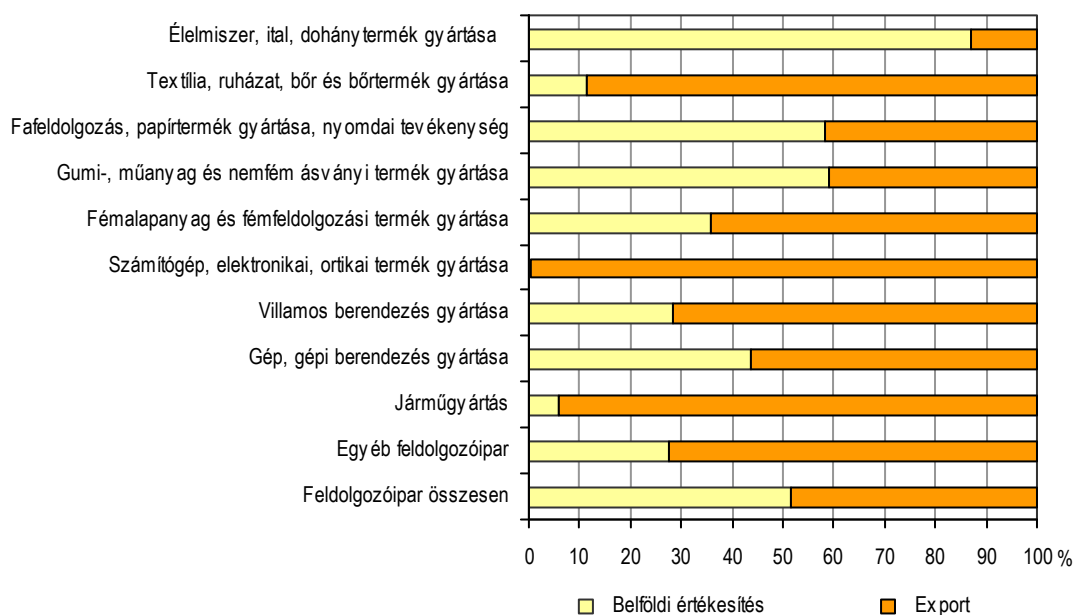


A megye ipari termelésének több mint negyed részét az itt bejegyzett 49 fő feletti szervezetek hozták létre, ahol a teljesítmény az elmúlt másfél évben negyedévről-negyedévre csökkent. Ezen gazdálkodó szervezetek 2010 január-júniusban 60 milliárd forint értékű terméket állítottak elő, illetve szolgáltatást végeztek, ami összehasonlítva áron számolva 6,3%-kal kevesebb a tavalyinál. A termelés 85%-a a feldolgozóiparban realizálódott, ahol az átlagosnál jóval kisebb mértékű volt a csökkenés. A jelentősebb gazdasági súllyal bíró feldolgozóipari ágazatcsoportok teljesítményének alakulása széles határok között mozgott: legnagyobb (29%) visszaesés az egyéb feldolgozóipart jellemezte, ezzel szemben a járműgyártásban 1,8-szeres bővülés történt. Az élelmiszeripari termelés volumene 6%-kal nőtt, melyben döntő szerepe volt a húsfeldolgozás, -tartósítás, húskészítmények gyártása 1,8-szeres növekedésének.

A megyei székhelyű ipari szervezetek első féléves értékesítése közel 60 milliárd forintot tett ki, mely 8,9%-kal maradt el az egy évvel korábbtól. Ezen belül a hazai, illetve a külföldi piacra történő eladások ellentétesen alakultak. Az előállított termékek 41%-a külföldi piacokon talált gazdára, e relációban a növekedés 2,8% volt, míg a belföldi értékesítés 15,5%-kal maradt el az egy évvel korábbtól. Az összes bevétel 84%-a a feldolgozóiparban realizálódott, ahol a befolyt összeg 3,6%-kal kevesebb a tavaly ilyenkorinál. Az ágazat értékesítésének 48%-a exportból származott, mely összehasonlítva áron számolva 2,8%-kal növekedett. Figyelmet érdemel az élelmiszeripari kivitel növekedése, ahol az 1,2 milliárdos árbevétel ötödével magasabb mint egy évvel korábban. A hazai értékesítés kiemelkedően (39-szeresére) növekedett a számítógép, elektronikai, optikai termékek (azon belül is a mérőműszergyártás) területén, melynek alapvető oka, hogy a raktáron lévő árukészlet vásárokon, illetve akciók során kiadásra került.

2. ábra

A feldolgozóipar értékesítési szerkezete, 2010. I. félév



A termeléssel közel azonos mértékben csökkent az alkalmazottak száma. Az első félévben a 49 fő feletti szervezetek összesen 10 ezer főt foglalkoztattak, 700-zal kevesebbet mint egy évvel korábban. Legnagyobb arányú (26%) létszámvesztés a fémalapanyag és fémfeldolgozási termékek gyártásában következett be, ezzel szemben a járműgyártásban 19%-os volt a bővülés.

Az egy alkalmazásban állóra jutó termelési érték megközelítette a 6 millió forintot, amely 40 ezerrel magasabb az előző évinél. A termelékenység a fafeldolgozás, papírtermék gyártása, nyomdai tevékenység kivételével mindenütt növekedett egy év alatt, legnagyobb mértékben (49%) a járműgyártásban.

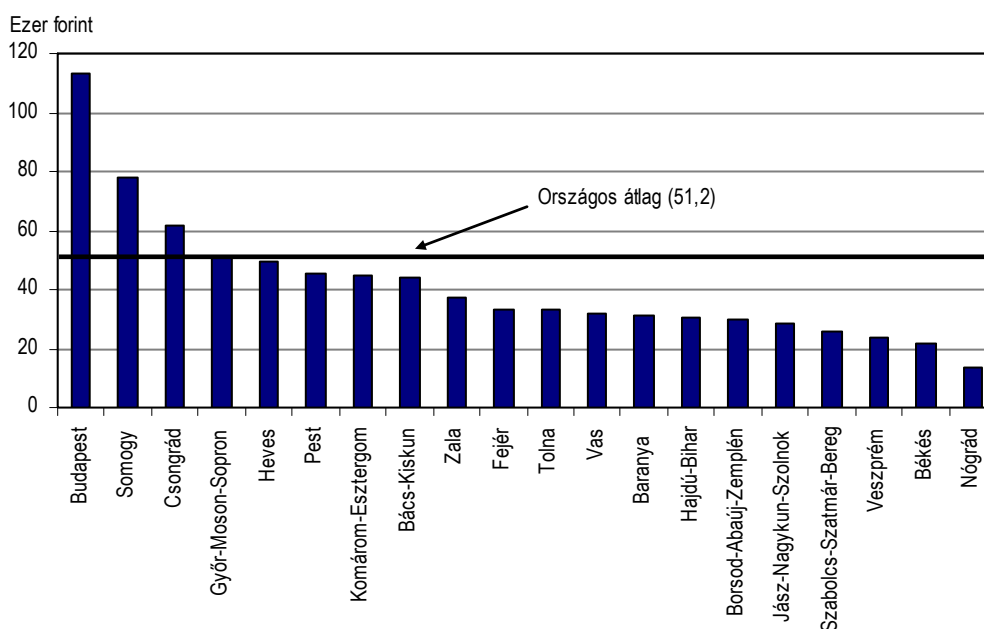
Építőipar

A legalább öt főt foglalkoztató építőipari vállalkozások termelése országosan 14,2%-kal csökkent. A megyék közül számottevő emelkedést (2,3-szeres) csak a Somogy megyei szervezetek értek el, emellett Jász-Nagykun-Szolnokban több mint tizedével, s további három megyében kisebb mértékben bővült az építőipari teljesítmény. A korábbi időszakoktól eltérően a fővárosban az átlagosnál jóval nagyobb, közel egynegyedes visszaesés történt. Egy lakosra országosan 51,2 ezer forint építőipari termelési érték jutott, a Nyugat-Dunántúlon ennél 9,2 ezer forinttal kevesebb. A zalai mutató 37,1 ezer forintot tett ki, mely a régióstól közel 5 ezer forinttal maradt el, valamint a főváros és a megyék rangsorában a kilencedik legmagasabb értéket jelentette.

A legalább öt főt foglalkoztató zalai székhelyű építőipari vállalkozások 10,7 milliárd forintos termelése közel ötödével maradt el az előző év azonos időszakától. Ezen belül az épületek építésének volumene lényegében nem változott, az egyéb építményeké viszont hattizedére esett vissza.

3. ábra

Egy lakosra jutó termelési érték, 2010. I. félév



Az első félévben az építőipari teljesítmény több mint négyötödét három alágazat, a lakó- és nem lakó épületek építése, a közműépítés, valamint az épületgépészeti szerelés adta. Közülük a legnagyobb részt, az összes termelés 46,2%-át a lakó- és nem lakó épületek építése tette ki, melynek teljesítménye kismértékű növekedést jelzett. A közel egynegyedes részesedéssel bíró közműépítés viszont alig több mint felére esett vissza, melyben az alágazat döntő részét kitevő folyadék szállítására szolgáló közmű építése játszott szerepet. A 12,1%-os részarányt adó épületgépészeti alágazatban szintén jelentős, 28,1%-os visszaesés következett be. Ez döntően a víz-, gáz-, fűtés-, légkondicionáló szerelési tevékenység több mint egy egyharmados, illetve a villanszerelés közel egyötödös csökkenésével függ össze. A kisebb súlyú alágazatok közül a bontás, építési terület előkészítésének volumene 2,2-szeresére, az egyéb speciális szaképítés pedig 1,2-szeresére nőtt.

1. tábla

Az építőipari termelés alakulása alágazatok és szervezetnagyság szerint, 2010. I. félév

Alágazat	Építőipari termelés				Építőipari termelés a 2009. I. félév %-ában
	összesen, millió forint	ebből:			
		0–9	10–49	50 és több	
főt foglalkoztató szervezetek aránya, %					
Összesen	10 720	19,6	32,3	48,0	80,1
Ebből:					
Lakó- és nem lakó épület építése	4 954	9,0	25,6	65,4	101,1
Út, vasút építése	600	20,8	79,2	–	117,1
Közműépítés	2 536	10,7	15,7	73,7	54,5
Épületgépészeti szerelés	1 307	41,5	55,2	3,3	71,9
Befejező építés	385	66,0	34,0	–	93,0
Egyéb speciális szaképítés	546	58,6	41,4	–	131,3

Az építőipari munkák közel felét 5,1 milliárd forint értékben az 50 főnél nagyobb szervezetek végezték. Tevékenységük több mint hattizedét a lakó- és nem lakó épületek építése jelentette, több mint harmadát pedig a közműépítés tette ki. Ezen kívül épületgépészeti szereléseket végeztek, nagyságukkal összefüggésben más alágazatok munkájában nem vettek részt. Teljesítményük az átlagosnál kisebb mértékben, 16%-kal csökkent az elmúlt év azonos időszakához képest. A 10–49 főt foglalkoztató vállalkozások termelése közel 3,5 milliárd forintot tett ki, mely több mint háromtizedével kisebb az előző év azonos időszakánál. A tevékenységükben nagyobb súlyt képviselő alágazatokban rendre számottevő csökkenés következett be. A mikrovállalkozások tevékenységének sokszínűsége mérsékelte a nemzetgazdasági ágat sújtó recessziót, itt a csökkenés is mindössze 6,7% volt. A 2,1 milliárdos volumen hattizedét a speciális szaképítés adta, de a többi alágazat részesedése is arányosabb volt ebben a létszámkategoriában.

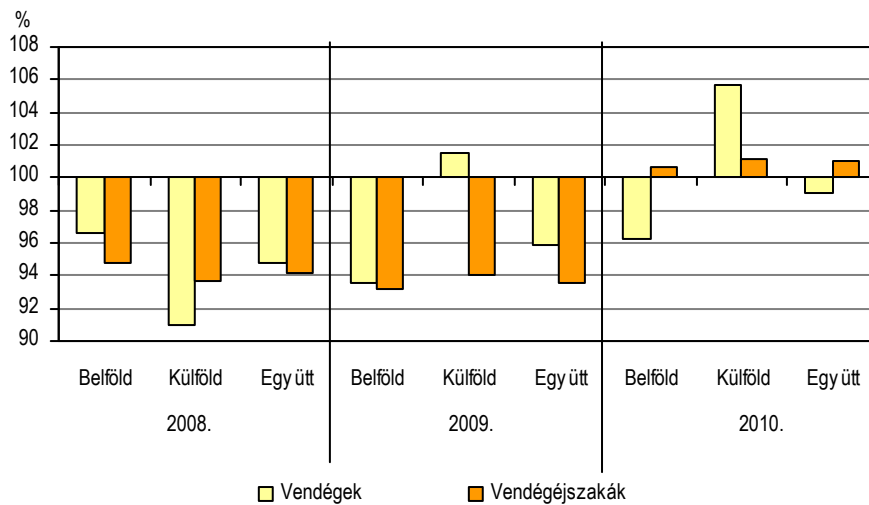
A félév során megkötött új szerződések nagysága meghaladta a 19 milliárd forintot, mely több mint negyedével magasabb összeg az egy évvel korábbinál. A szerződések kétharmadát lakó- és nem lakó épületek építésére kötötték, 28%-át pedig közműépítésekre.

Idegenforgalom

A nyugat-dunántúli kereskedelmi szálláshelyek az első hat hónapban 588,5 ezer vendéget fogadtak, 5,1%-kal többet, mint 2009 azonos időszakában. Ezen belül Győr-Moson-Sopron és Vas megyében növekedés (10,5, illetve 7,6%), míg Zalában enyhe csökkenés tapasztalható. Ennek ellenére a vendégek 38%-a Zala megyét választotta úti célul. A régióban eltöltött vendégéjszakák száma megközelítette a 2 milliót, s így egy vendég átlagosan 3,1 éjszakát tartózkodott itt.

A zalai kereskedelmi szálláshelyeket 223,0 ezren keresték fel az év első felében, 2 ezerrel kevesebben, mint tavaly ilyenkor. A vendégek kétharmada a hazai látogatók közül került ki, számuk egy év alatt 3,8%-kal csökkent. A határon túlról 73,7 ezren érkeztek a megyébe, 5,7%-kal többen, mint egy évvel korábban. Mind a belföldi, mind a külföldi turisták körében a szállodák a legnépszerűbbek (bár forgalmuk az átlagosnál erőteljesebben csökkent), a külföldiek 88, a belföldiek 81%-a szállodában pihent. Az egészségügyi szolgáltatásokat is kínáló, a gyógyvizek kihasználására épülő gyógyszállók az év első felében közel 90 ezer vendéget fogadtak, 12 ezerrel kevesebbet, mint 2009 azonos időszakában. A hotelek közül a négycsillagos kategóriába tartozók látogatottsága a legnagyobb, itt június végéig 103,6 ezer vendégről gondoskodtak, és a háromcsillagos egységekben pihenők száma is meghaladta a 70 ezret. Az alacsonyabb árkategóriájú szálláshelyeken (turistaszállók, üdülőházak, stb.) a belföldiek tizede, a külföldiek 8,6%-a szállt meg.

A vendégek és a vendégéjszakák számának alakulása, I. félév
(előző év azonos időszaka=100,0)



A turisták a megye kereskedelmi szálláshelyein 810,0 ezer éjszakát töltöttek el, ami egy százalékkal több a tavalyinál. Az emelkedés mértéke valamelyest kedvezőbb az országosnál, ugyanakkor a nyugat-dunántúli régió átlagát (8,5%) meg sem közelítette. Az első félévben a vendégek átlagosan 3,6 éjszakára maradtak szállásukon, melyen belül a külföldiek tartózkodtak itt huzamosabb ideig (5,3 éjszaka), míg a belföldiek 2,8 éjszakára maradtak. Az átlagosnál hosszabb tartózkodási idő a kempingeket (5,2 éjszaka), valamint a gyógyszállodákat és az apartman-szállókat jellemezte egyaránt 4,4 éjszakával.

Egy év alatt visszaesett a kapacitáskihasználtság, s így az első félévben a zalai kereskedelmi szálláshelyek férőhely-kihasználtsága átlagosan 24,1%-os volt, mely ennek ellenére kedvezőbb az országosnál (22,0%). Továbbra is a szállodák, azon belül is a gyógyszállók foglaltsága a legmagasabb (48,6%), ahol az átlagosnál kisebb mértékű volt a visszaesés.

Zala megye kereskedelmi szálláshelyeinek forgalmát alapvetően a gyógyfürdőjéről méltán híres Hévíz és Zalakaros határozza meg. Az említett városok együttes vendégforgalma 10, vendégéjszakáinak száma pedig 11%-kal növekedett egy év alatt, melynek eredményeként a vendégek kétharmada e két településen szállt meg, s az eltöltött vendégéjszakák háromnegyede is itt realizálódott.

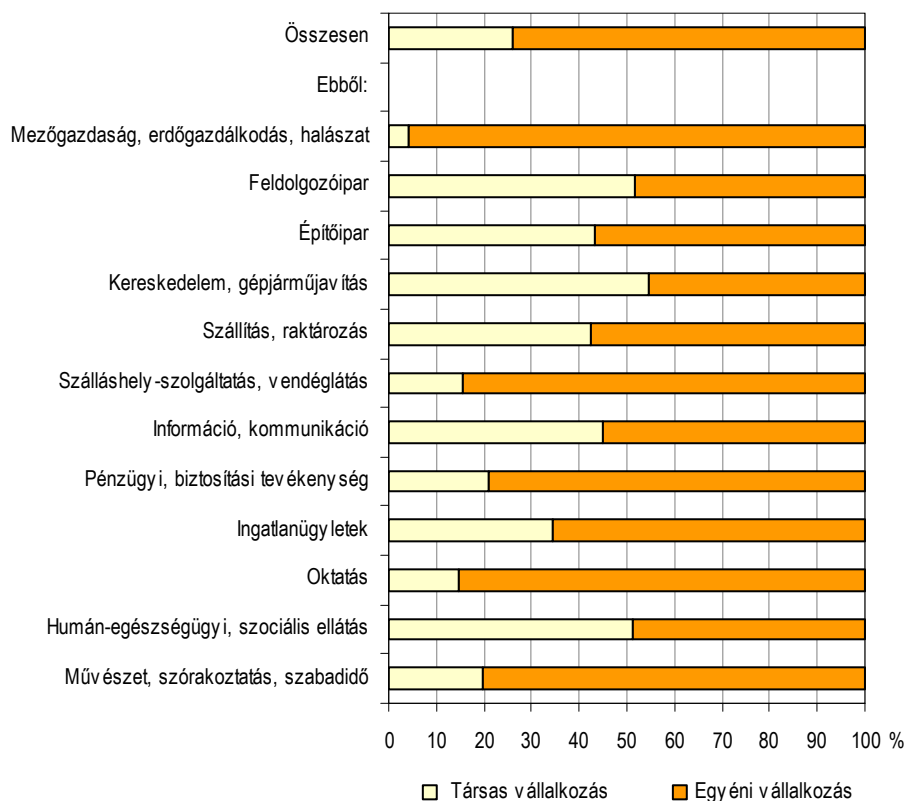
A megye kereskedelmi szálláshelyeinek bruttó szállásdíjbevétele az év első felében meghaladta a 4,5 milliárd forintot, ami tizedével elmaradt az egy évvel korábbtól. A beváltott üdülési csekkek értéke közel 1 milliárd forintot tett ki, így a belföldi szállásdíjbevétele mintegy fele ebben a formában került kiegyenlítésre.

Gazdasági szervezetek

A gazdasági életben bekövetkezett változásokkal összefüggésben az első félévben mind a megyében, mind országosan kevesebb gazdasági szervezetet alapítottak, mint tavaly ilyenkor. Zalában június végéig 1 869 szervezet alakult, ez 16,7%-kal alacsonyabb az egy évvel korábbinál. Természetesen az új szervezetek létrejötte mellett többen megszüntették tevékenységüket. Az alakulások és megszűnések eredményeként 2010. június 30-án 51 255 gazdasági szervezetet regisztráltak zalai székhellyel, 2,4%-kal többet mint egy évvel korábban. Az egyéni vállalkozások száma 835-tel, a társas vállalkozásoké pedig 313-mal bővült. A vállalkozások állománya az időszak végén megközelítette a 48 ezret, melynek 74%-a egyéni, 26%-a pedig társas formában volt bejegyezve. Egy év alatt utóbbiak száma 2,6%-kal, míg előbbieké ennél szerényebb mértékben növekedett.

A társas vállalkozásokon belül továbbra is a korlátolt felelősségű társaság a legnépszerűbb forma, állományuk 9,4%-kal, 6 305-re gyarapodott. Ezen túlmenően csupán a részvénytársaságok száma növekedett kettővel. A június végén nyilvántartott 4 424 betéti társaság 283-mal kevesebb az egy évvel korábinál, s 120-ról 112-re csökkent a szövetkezeti forma keretei között gazdálkodók száma is. Ennek következtében a kft-k aránya a tavalyi 47,3%-ról 50,4%-ra emelkedett, miközben a bt-ké 38,6%-ról 35,4%-ra apadt.

5. ábra

A regisztrált vállalkozások megoszlása főbb nemzetgazdasági ágak szerint, 2010. június 30.


Tevékenységük alapján a vállalkozások száma gazdasági áganként eltérően változott, közel kétharmaduk esetében bővülés tapasztalható, melynek mértéke 0,1 és 9,1% között szóródott. A legtöbb új vállalkozás (634 db) a mezőgazdaságban jött létre, melyből mindössze öt alakult társas formában. A 12,5 ezer társas vállalkozás ötöde a kereskedelem, gépjárműjavítás, hatoda az ingatlanügyletek ágazathoz tartozott. Egy év alatt számottevően nem változott a társas vállalkozások létszám-kategóriánkénti összetétele, vagyis 93%-uk továbbra is legfeljebb 9 főt foglalkoztató ún. mikrovállalkozások közé tartozott, s mindössze 18 létszáma haladta meg a 250 főt.

Az egyéni vállalkozások száma 835-tel (2,4%) növekedett, melynek négyötöde a mezőgazdasági tevékenységet folytatók számát növelte. A magánkezdemenyezések 38,1%-a ezen ágazatban volt bejegyezve, számuk egy év alatt 4,9%-kal nőtt. Jelentős súllyal bír még a szálláshely-szolgáltatás, valamint az ingatlanügyletek területe. Előbbiben az egyéni vállalkozások 13,1, utóbbiban pedig 11,3%-a tevékenykedett.

A 35,4 ezer egyéni vállalkozó zöme (44%) mellékfoglalkozásban, munka mellett folytatta tevékenységét, számuk 3,8%-kal növekedett. Az átlagosnál nagyobb mértékben (3,3%) emelkedett a nyugdíjas egyéni vállalkozások száma, az időszak végén 8,3 ezren tartoztak e kategóriába. Főállásban 11,5 ezer vállalkozót tartottak nyilván, ugyanannyit, mint tavaly ilyenkor.

A szervezetszám növekedésének következtében emelkedett a vállalkozássűrűség. A félév végén a megyében ezer lakosra 166 vállalkozás jutott, mely a régió átlagánál 12-vel, az országosnál pedig 4-gyel kedvezőbb.

Egy év alatt 1,7%-kal emelkedett a civil szerveződések száma, június végén 2 584 nonprofit szervezetet tartottak nyilván zalai székhellyel. A szervezetek több mint fele érdekképviselőt látott el, közel háromtizedük a művészet, szórakoztatás, szabadidő nemzetgazdasági ágban, 6,2%-uk pedig az oktatás területén tevékenykedett.

Beruházás

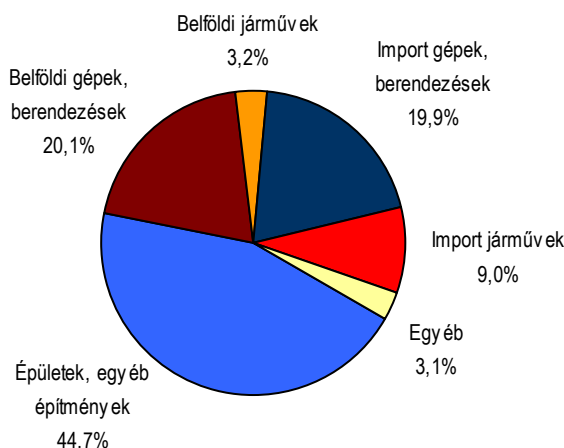
Az első félévben a legalább 5 főt foglalkoztató megyei székhelyű szervezetek 14,4 milliárd forint értékű beruházást végeztek, mely folyó áron 7,9%-kal volt kevesebb az egy évvel korábbinál. A zalai fejlesztések a régióban megvalósultak mindössze 16%-át tették ki.

A megyében egy lakosra 50,0 ezer forint beruházási teljesítményérték jutott, mely a régiósnak mindössze 55%-a, az országosnak pedig csak a négytizede volt. A mutató Győr-Moson-Sopronban 134,7, Vasban pedig 60,1 ezer forintot tett ki. A zalai jelzőszám a főváros és a megyék sorrendjében a harmadik legkisebb értéket jelentette. Mindössze Szabolcs-Szatmár-Bereg és Nógrád megyében volt alacsonyabb a fajlagos mutató nagysága.

A beruházások 44,7%-át épületek és egyéb építmények építése tette ki, míg gépekre, berendezésekre a fejlesztések négytizedét, járműbeszerzésre 12,2%-át fordították. Továbbra is alacsony összeget költöttek ültetvények, erdők telepítésére, földvásárlásra, valamint tenyész- és igásállatok beszerzésére.

6. ábra

A beruházások anyagi-műszaki összetétel szerint, 2010. I. félév



Az elmúlt év azonos időszakához képest az építések aránya 2,6 százalékponttal csökkent, és mérséklődött a gépek, berendezések részesedése is. Ez utóbbin belül az import beszerzések csökkentek erőteljesebben. A járműbeszerzések hányada ugyanakkor 2,7 százalékponttal nőtt a beruházásokon belül, mely kizárólag az import járművekre fordított összeg emelkedéséből adódott.

A beruházások 38,9%-a az iparban realizálódott, ahol a befektetések összege lényegében nem változott. Ezen belül továbbra is a feldolgozóipari fejlesztések domináltak, részesedésük megközelítette a héttizedet. A villamosenergia-, gáz-, gőzellátás, légkondicionálás alágazatáé 14,8%-ot, a vízellátás; szennyvíz gyűjtése, kezelése, hulladékgazdálkodás, szennyeződésmegelőzés pedig 13,5%-ot tett ki. Az ipari beruházások döntő része gép és berendezés beszerzés volt.

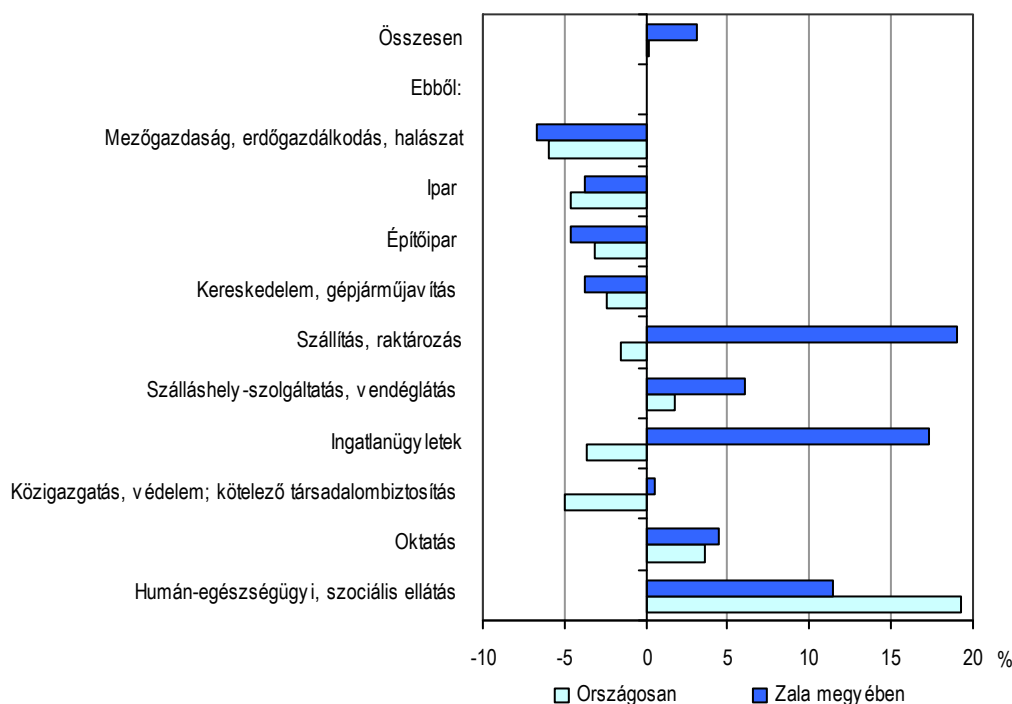
A mezőgazdaságban a tavaly ilyenkorinál 23%-kal kisebb összeget fordítottak fejlesztésekre, így az ágazat már csak 13%-kal részesedett a beruházásokból. Ezen belül a befektetések zömét az épületek és egyéb építmények építése adta, melytől nem sokkal maradtak el a gép- és berendezés vásárlások sem. Arányaiban a szállítás, raktározás, valamint a kereskedelem, gépjárműjavítás ágba valósult meg a legtöbb fejlesztés. Előbbibe a források 10,7%-a jutott, ahol a ráfordítások nagysága közel négytizeddel magasabb volt az egy évvel korábbinál, az utóbbiba pedig 7,2%-a került, ami közel ugyanennyivel kevesebb volt annál. A kisebb súlyú ágak közül az oktatásba 3,5-szer több forrás jutott, míg pl. az ingatlanügyletek ágba közel négytizedére estek vissza a beruházások.

Foglalkoztatási helyzet

A Központi Statisztikai Hivatal munkaerő felmérésének adatai szerint a II. negyedévben a megye 15–74 éves népességéből 127,3 ezer fő volt aktív, melyből 111,3 ezer főt foglalkoztattak. Az aktivitási arány 56,7%-ot tett ki, ez kissé alacsonyabb a nyugat-dunántúli régió átlagánál, az országosnál viszont másfél százalékponttal magasabb. Az előző év azonos időszakával összehasonlítva a munkaerőpiaci helyzet kedvezőtlen változást jelez a megyében, a foglalkoztatottak száma ugyanis 7,8 ezer fővel csökkent, a munkanélkülieké pedig számottevően növekedett. A foglalkoztatási ráta a második negyedévben 49,6%-ot tett ki, mely alacsonyabb az előző évinél, de még így is a hetedik legkedvezőbb értéket jelentette a főváros és a megyék rangsorában. Egy év alatt a munkanélküliségi ráta 10,2%-ról 12,5%-ra növekedett, ami viszont már nagyobb az országosnál.

7. ábra

Az alkalmazásban állók számának változása főbb nemzetgazdasági áganként 2009. I. félévhez viszonyítva



Az intézményi munkaügyi adatgyűjtés alapján az év első hat hónapjában a megyei székhelyű, legalább 4 főt foglalkoztató vállalkozásoknál és a költségvetés területén 58,1 ezren álltak alkalmazásban, 1 700-zal többen, mint egy évvel korábban. A növekedés főként a fizikai állományt érintette, míg a szellemieké alig változott. A létszám kétharmadát a versenyszféra foglalkoztatta, ahol egy év alatt másfél, a költségvetés területén pedig 5,6%-s volt a gyarapodás.

Ennek alapvető oka, hogy utóbbiban jelentkezik a közhasznú, közcélú és közmunkaprogram keretében foglalkoztatottak száma is, mely az elmúlt időszakban erőteljesen megnövekedett.

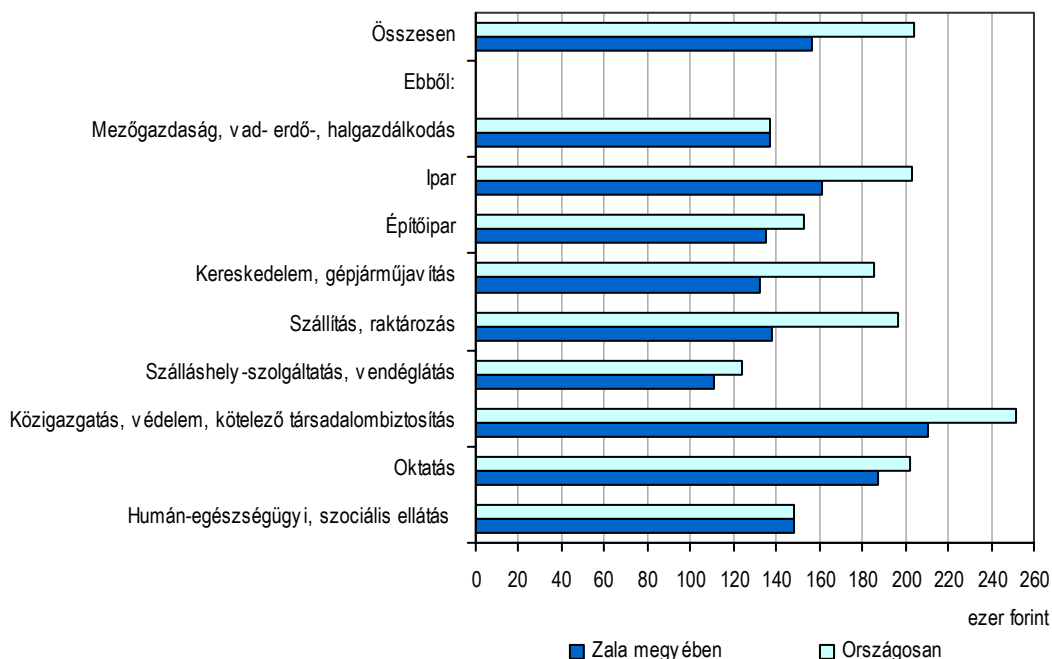
A Nyugat-Dunántúlon Győr-Moson-Sopron és Vas megyét Zalával ellentétben a foglalkoztatottság csökkenése jellemezte, melynek eredményeként az év első felében átlagosan 229,5 ezer fő állt alkalmazásban a régióban, 2,2 ezerrel kevesebb mint tavaly ilyenkor.

Nemzetgazdasági áganként eltérően változott a munkaerő felhasználás. A termelő ágakban majdnem mindenütt csökkent az alkalmazottak száma, legnagyobb mértékű visszaesés (6,7%) a mezőgazdaságot, azon belül is a fizikai állományt jellemezte. Ezzel szemben a szolgáltatási szektor döntő részénél létszámnövekedés tapasztalható.

Az első félévben a bruttó átlagkereset 1,2%-kal haladta meg az egy évvel korábbit, s így 156,3 ezer forint volt a megyében. Ezen belül a versenyszférában az átlagot meghaladó (2,1%) növekedés történt, a költségvetési szerveknél pedig a januári és márciusi keresetkiegészítés ellenére sem emelkedtek a bérek. Országosan, valamint a régióon belül Győr-Moson-Sopron és Vas megyében is a Zalainál nagyobb mértékben nőttek a bruttó bérek. E folyamat eredményeként a zalai átlagkeresetek a régiós és az országos átlaghoz képest a korábbi időszakokhoz viszonyítva nagyobb lemaradást mutatnak.

8. ábra

Havi bruttó átlagkereset, 2010. I. félév



A havi nettó átlagkereset 108,8 ezer forintot tett ki, ez 7,4%-kal haladta meg a 2009. évit, amiben a személyi jövedelemadó szabályok változása is szerepet játszott. A legrosszabbul (adminisztratív és szolgáltatást támogató tevékenység) és a legjobban (villamosenergia-, gáz-, gőzellátás, légkondicionálás) fizető nemzetgazdasági ágak között 2,4-szeres különbség jelentkezett. A megyében a szellemi dolgozók 141,5, a fizikaiak pedig 86,3 ezer forintot vihettek haza havonta átlagosan. Június végéig a fogyasztói árak 5,7%-kal emelkedtek, melynek következtében a reálkereset 1,6%-kal növekedett a megyében, ami 2,1 százalékponttal elmaradt az országos átlagtól.

A félév során kedvezően változott a munkanélküliek száma. Az Állami Foglalkoztatási Szolgálat adatai szerint június végén 16 113 álláskeresőt regisztráltak a megyében, 11,6%-kal kevesebbet mint tavaly ilyenkor. Számottevően csökkent a csoportos létszámleépítések hatására munkájukat elvesztők száma is, mely a félév során 288 főt érintett, ami az egy évvel

korábbiak csupán negyede. Egy év alatt Győr-Moson-Sopron megyében 12,3, Vasban pedig 12,1%-kal kevesebb munkanélkülit regisztráltak, ami összességében 11,9%-os csökkenést eredményezett a régióban. A mutató a régiók, illetve a megyék között kiemelkedően magas javulásról tanúskodik. A megyék közül mindössze Veszprémben volt azonos mértékű változás, míg országosan mindössze 0,6%-kal mérséklődött az álláskeresők száma.

2. tábla

A munkanélküliség főbb jellemzői kirendeltségenként, 2010. június

Kirendeltség	Nyilvántartott álláskeresők száma			Pályakezdő álláskereső, fő	Álláskeresők aránya ^{a)}		
	fő	2009 júniusi	2010 májusi		százalék	változás	
		százalékában				2009 júniushoz	2010 májushoz
						viszonyítva, százalékpont	
Zalaegerszeg	5 238	87,4	98,6	423	10,4	-1,1	-0,2
Nagykanizsa	5 406	92,6	102,3	309	14,0	-0,6	0,3
Keszthely	1 954	90,4	92,0	124	9,2	-0,6	-0,8
Lenti	995	73,2	92,9	41	9,7	-3,0	-0,7
Letenye	1 345	86,9	101,4	67	17,1	-2,0	0,2
Zalaszentgrót	1 175	88,5	100,1	72	15,0	-1,4	0,0
Összesen	16 113	88,4	98,9	1 036	11,8	-1,1	-0,2

a) Nyilvántartott álláskeresők a gazdaságilag aktív népességhez viszonyítva.

Kissé kedvezőtlenül alakultak a pályakezdő álláskeresők elhelyezkedési esélyei a megyében. 2010. júniusában a munkanélküliek 6,4%-a (1 036 fő) tartozott e kategóriába, számuk egy százalékkal, arányuk pedig 0,8 százalékponttal gyarapodott egy év alatt. Közülük minden második legalább érettségizett, és a legfeljebb általános iskolát végzetek hányada is meghaladta a 20%-ot. Valamelyest javult a 25 év alatti munkát keresők helyzete. Számuk több mint negyedével, álláskeresőkön belüli arányuk pedig 1,7 százalékponttal csökkent.

Az időszak végén 2 980 bejelentett betöltetlen álláshely volt a megyében, 2,6-szer több mint 2009 azonos időpontjában, így egy álláshelyre átlagosan 5 munkanélküli jutott.

A nyilvántartott álláskeresők gazdaságilag aktív népességhez viszonyított aránya 11,8% volt az időszak végén, mely 1,1 százalékponttal javult egy év alatt.

Népesség, népmozgalom

A megye lakónépessége 2010. január 1-jén 288 591 fő volt, mely 1613-mal, azaz 0,6%-kal kevesebb, mint egy évvel korábban.

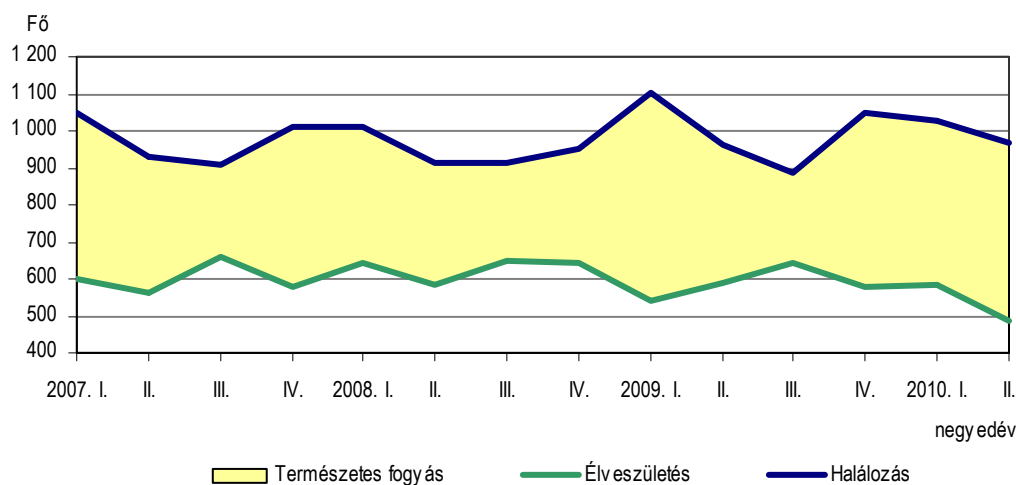
A korszerkezet az előző évihez hasonlóan alakult, de a gyermekkorúak számának csökkenése mellett tovább folytatódott az időskorú népesség növekedése. Az év elején a népesség 13,0%-a tartozott a 0–14 éves korosztályhoz, 928 fővel kevesebb, mint 2009. január 1-jén. Egyúttal 18,0%-ra (827 fővel) emelkedett az időskorúak (65 éves és idősebb) részesedése. Év elején száz időskorúra 72 gyermekkorú jutott, hárommal kevesebb, mint egy évvel korábban. A nemek aránya is hasonló folyamatot tükröz, mint ami az elmúlt időszakban jellemző volt, a nők arányának további emelkedése következtében ezer férfira már 1 100 nő jutott.

Az első félévben 1 071 gyermek született, 5,1%-kal kevesebb, mint az előző év azonos időszakában. Az élveszületések számának megyei csökkenése az országosnál nagyobb mértékű volt.

Az első hat hónapban 1997-en haltak meg, mely az országgal azonos mértékben, 3,2%-kal csökkent az egy évvel korábbihoz képest.

9. ábra

A főbb népmozgalmi folyamatok alakulása a megyében



A természetes népességfogyás révén a félév során 926 fővel csökkent a megye népessége, mely kissé kedvezőbb az elmúlt évinél, az országnál viszont így is nagyobb mértékű volt.

A házassági kedv továbbra is alacsony, hat hónap alatt 369 pár kelt egybe, 11,3%-kal kevesebb, mint egy évvel korábban. Országosan ennél nagyobb mértékű, 12,9%-os visszaesés volt tapasztalható.

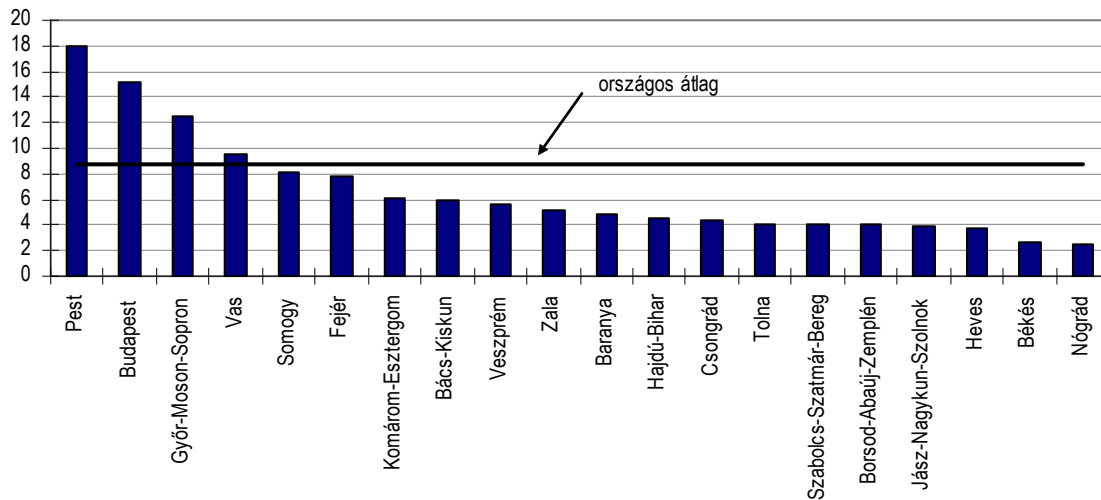
Lakáshelyzet

2010. első félévében 146 lakás kapott használatbavételi engedélyt a megyében, mely alig több mint négytizede az egy évvel korábbinak. (Az elmúlt 15 évet tekintve egyik évben sem volt ilyen alacsony az új lakások száma.) A községekben az átlagosnál jóval kisebb mértékű (24%) a visszaesés, míg a városi építkezések száma az egy évvel korábbinak a harmadát sem érte el. Ennek következtében a városi és a községi lakásépítési arány a tavalyi 75–25%-ról 55–45%-ra módosult. A gazdasági helyzetből adódóan tovább csökkent a vállalkozói, illetve az értékesítésre szánt építkezések száma és aránya. Az év első felében a megyei lakásépítések háromnegyedénél természetes személy volt az építető, ugyanakkor a vállalkozói építetések aránya 41%-ról 25%-ra apadt. Az arányeltolódásból adódóan a saját használatra, illetve az értékesítésre szánt lakások aránya a tavalyi 48–51%-ról, 68–32%-ra változott.

Az előző évhez viszonyítva a fajlagos mutató alapján a megye helyzete romlott, tízezer lakosra 5,1 lakásépítés jutott, ami a főváros és a megyék csökkenő sorrendjében a tizedik helyet jelentette.

Az építetők, valamint az építési cél módosulásával összefüggésben változás tapasztalható a szobaszám és az átlagos lakásnagyság szerinti összetételben is. Egy év alatt a négy vagy annál több szobával épült, illetve a 60 m² feletti alapterületű lakások aránya 7,6 és 8,4 százalékponttal emelkedett. Az első félévben átlagosan 114 m²-es lakások készültek, 20 m²-rel nagyobbak az előző évinél.

Az épített lakások 10 000 lakosra jutó száma, 2010. I. félév



Az év első hat hónapjában 241 építési engedélyt adtak ki a hatóságok a megyében, harmadával kevesebbet, mint tavaly ilyenkor. A válságot tehát nem csupán a használatba vett lakások számának visszaesése, hanem az építési szándék csökkenése is jelzi. Település típusonként számottevő eltérés figyelhető meg a községi és a városi engedélyek számának alakulása közt. A községekben egy év alatt 60%-kal míg a városokban mindössze 7%-kal kevesebb lakás építését tervezik Zalában.

Június végéig 30 lakás szűnt meg, melynek héttizede avulás miatt következett be, átlagos alapterületük pedig 69 m² volt. A lakásépítések és megszűnések eredményeként 100 épített lakásra 20 megszűnés jutott, mely 1,9-szerese az országosnak.

Közúti közlekedési balesetek

Az év első felében az országban – Heves megye kivételével – kedvezően alakult a baleseti statisztika, átlagosan 13,6%-kal csökkent a balesetek száma. Zala közútjain összesen 206 baleset következett be, 27-tel (11,6%) kevesebb, mint tavaly ilyenkor. Közülük öt volt halálos, 68 súlyos, 133 pedig könnyű sérüléssel járt. Kimenetelük is sokat javult, a halálos és a súlyos sérüléssel járók száma az átlagosnál nagyobb mértékben csökkent, és könnyű sérüléssel járó balesetek is kevesebb történt a tavaly ilyenkorinál.

Az alkoholos befolyásoltság 29 balesetet okozott a megyében, mely az összes 14,1%-át jelentette. Az ittasan okozott esetek száma és aránya is számottevően javult egy év alatt.

A balesetek legnagyobb hányada (95,6%) a járművezetők hibájából következett be. Az előidéző okok között a sebesség nem megfelelő alkalmazása a leggyakoribb, emellett a szabálytalan irányváltoztatás, valamint az elsőbbség meg nem adása miatt történt a legtöbb baleset.

Június végéig öt személy vesztette életét és 259-en sérültek meg súlyosan vagy könnyebben a megye közútjain, összességében 24,1%-kal kevesebben, mint 2009 azonos időszakában. 100 balesetben átlagosan 128 személy sérült meg, illetve hunyt el, 5-tel kevesebb mint országosan.

Táblázatok

Összehasonlító adatok
(megye – régió – ország)

2010. I. félév

Megnevezés	Győr- Moson- Sopron	Vas	Zala	Nyugat- Dunántúl	Ország
	megye				
Lakónépesség					
Népesség száma, ezer fő ^{a)}	448	259	289	996	10 014
Népesség indexe	100,3	99,4	99,4	99,8	99,8
Ipar					
Termelés volumenindexe ^{b)}	120,6	112,3	100,4	115,0	109,4
Egy lakosra jutó termelési érték ^{b)} , ezer Ft	2 241,3	1 095,5	945,8	1 567,8	964,1
Termelés volumenindexe ^{c)}	122,3	111,8	93,7	118,4	110,6
Értékesítés volumenindexe ^{c)}	120,3	110,1	91,1	116,4	106,4
Ezen belül: belföldi	97,2	93,8	84,5	94,3	94,4
export	125,3	114,8	102,8	122,5	116,7
Értékesítésből az export aránya, %	85,4	80,9	40,9	82,4	59,2
Építőipar					
Építőipari termelés volumenindexe ^{d)}	85,3	99,3	80,1	86,2	85,8
Egy lakosra jutó termelési érték ^{d)} , ezer Ft	51,0	31,8	37,1	42,0	51,2
Turizmus					
Vendégek száma, ezer	190,2	175,3	223,0	588,5	3 063,8
Vendégek számának indexe	110,5	107,6	99,1	105,1	101,0
Vendégéjszakák száma, ezer	434,9	556,5	810,0	1 801,3	7 572,6
Vendégéjszakák számának indexe	114,5	116,3	101,0	108,5	100,9
Regisztrált vállalkozások^{e)}					
Regisztrált vállalkozások száma	68 592	37 145	47 941	153 678	1 621 992
Regisztrált vállalkozások számának indexe	102,8	102,8	102,5	102,7	102,8
1000 lakosra jutó vállalkozás	153	143	166	154	162
Beruházás					
Teljesítményérték, millió Ft	60 405	15 578	14 434	90 417	1 228 482
Egy lakosra jutó teljesítményérték, ezer Ft	134,7	60,1	50,0	90,7	122,7
Gazdasági aktivitás^{f)}					
Aktivitási arány, %	58,3	56,4	56,7	57,3	55,3
Foglalkoztatási arány, %	54,3	50,1	49,6	51,9	49,2
Munkanélküliségi ráta, %	6,7	11,2	12,5	9,5	11,1
Alkalmazásban állók száma és keresete^{g)}					
Alkalmazásban állók	113,3	58,1	58,1	229,5	2 671,0
száma, ezer fő	98,7	95,9	103,1	99,0	100,2
számának indexe	193 567	169 661	156 266	177 973	204 105
havi bruttó átlagkeresete, Ft	104,8	106,3	101,2	104,4	103,0
havi bruttó átlagkeresetének indexe	128 544	116 275	108 753	120 376	133 412
havi nettó átlagkeresete, Ft	111,3	111,9	107,4	110,5	109,6
havi nettó átlagkeresetének indexe					
Lakásépítés					
Épített lakás	560	249	146	955	8 688
Épített lakások indexe	88,7	54,2	41,7	66,3	66,4
Tízezer lakosra jutó épített lakások száma	12,5	9,6	5,1	9,6	8,7

a) 2010. január 1-jén.– b) A 4 főnél többet foglalkoztató szervezetek telephely szerinti adatai.– c) A 49 főnél többet foglalkoztató szervezetek székhely szerinti adatai.– d) A 4 főnél többet foglalkoztató szervezetek székhely szerinti adatai.– e) Az országos adatok a külföldön működőkkel együtt.– f) A KSH munkaerő-felmérése alapján, II. negyedévi adatok.– g) A 4 főnél többet foglalkoztató vállalkozások, létszámhatártól függetlenül a költségvetési szervek és a kijelölt nonprofit szervezetek székhely szerinti adatai.

Index: előző év azonos időszaka (időpontja) = 100,0.

Gazdasági-társadalmi jelzőszámok I., 2010

Megnevezés	Zala megyében				Országosan, I. félév
	I. n. év	I. félév	I–III. n. év	I–IV. n. év	
Ipari termelés értéke ^{a)} , millió Ft	130 833	272 935			9 654 913
előző év azonos időszaka = 100,0	98,9	100,4			109,4
Ipari termelés értéke ^{b)} , millió Ft	29 523	60 049			8 836 149
előző év azonos időszaka = 100,0	93,5	93,7			110,6
Ipari értékesítés ^{b)} , millió Ft	29 020	59 624			10 228 523
előző év azonos időszaka = 100,0	92,0	91,1			106,4
Ezen belül: belföldi értékesítés, millió Ft	17 586	35 222			4 176 017
előző év azonos időszaka = 100,0	87,9	84,5			94,4
export, millió Ft	11 434	24 401			6 052 505
előző év azonos időszaka = 100,0	99,1	102,8			116,7
Építőipari termelés értéke ^{c)} , millió Ft	3 944	10 720			512 831
előző év azonos időszaka = 100,0	88,1	80,1			85,8
Épített lakások száma	75	146			8 688
előző év azonos időszaka = 100,0	42,4	41,7			66,4
Megszűnt lakások száma	15	30			943
előző év azonos időszaka = 100,0	50,0	48,4			54,1
Kiadott lakásépítési engedélyek száma	128	241			9 812
előző év azonos időszaka = 100,0	66,3	65,8			59,4
Élvezületések száma	582	1 071			45 128
előző év azonos időszaka = 100,0	107,6	94,9			95,7
Halálozások száma	1 028	1 997			64 683
előző év azonos időszaka = 100,0	92,5	96,7			96,8
Természetes szaporodás, fogyás (–)	–446	–926			–19 555
előző év azonos időszaka = 100,0	78,2	98,7			99,6
A kereskedelmi szálláshelyek vendégéjszakáinak száma	332 884	810 017			7 572 555
előző év azonos időszaka = 100,0	103,3	101,0			100,9
Ebből: külföldiek	145 584	389 960			3 886 573
előző év azonos időszaka = 100,0	106,5	101,2			102,4
Beruházások teljesítményértéke, millió Ft	6 130	14 434			1 228 482
Alkalmazásban állók száma ^{d)}	56 438	58 073			2 671 024
előző év azonos időszaka = 100,0	100,9	103,1			100,2
Alkalmazásban állók havi bruttó átlagkeresete ^{d)} , Ft	160 431	156 266			204 105
előző év azonos időszaka = 100,0	104,9	101,2			103,0
Alkalmazásban állók havi nettó átlagkeresete ^{d)} , Ft	111 097	108 753			133 412
előző év azonos időszaka = 100,0	110,4	107,4			109,6
Alkalmazásban állók átlagos havi munkajövedelme ^{d)} , Ft	167 876	165 123			217 082
előző év azonos időszaka = 100,0	104,1	101,1			102,8

a) A 4 főnél többet foglalkoztató szervezetek telephely szerinti adatai, az indexek összehasonlító áron.– b) A 49 főnél többet foglalkoztató szervezetek székhely szerinti adatai, az indexek összehasonlító áron.– c) A 4 főnél többet foglalkoztató szervezetek székhely szerinti adatai, az indexek összehasonlító áron.– d) A 4 főnél többet foglalkoztató vállalkozások, létszámhatártól függetlenül a költségvetési szervek és a kijelölt nonprofit szervezetek székhely szerinti adatai.

Gazdasági-társadalmi jelzőszámok II., 2010

Megnevezés	Zala megyében				Országosan, II. n. év
	I. n. év	II. n. év	III. n. év	IV. n. év	
Foglalkoztatottak száma ^{a)} , ezer fő	111,6	111,3			3 778,9
előző év azonos időszaka = 100,0	96,2	93,5			99,5
Munkanélküliek száma ^{a)} , ezer fő	15,2	15,9			473,3
előző év azonos időszaka = 100,0	128,8	117,8			117,8
Gazdaságilag inaktív népesség száma ^{a)} , ezer fő	97,8	97,0			3 436,0
előző év azonos időszaka = 100,0	99,8	104,5			98,4
Munkanélküliségi ráta ^{a)} , %	12,0	12,5			11,1
Nyilvántartott álláskeresők száma az időszak végén	19 865	16 113			546 006
előző év azonos időpontja = 100,0	108,0	88,4			99,4
Álláskeresési járadékban részesültek száma az időszak végén	5 685	4 215			131 009
előző év azonos időpontja = 100,0	88,0	64,3			79,1
Álláskeresési segélyben részesültek száma az időszak végén	2 892	2 389			60 648
előző év azonos időpontja = 100,0	138,5	137,1			135,5
Rendelkezésre állási támogatásban részesültek száma az időszak végén ^{b)}	4 683	4 172			161 676
előző év azonos időpontja = 100,0	97,9	106,3			112,2

a) A KSH munkaerő-felmérése alapján.– b) Rendszeres szociális segélyben részesültekkel együtt.

További információk, adatok (linkek):

[Részletes megyei adatok](#)

[stADAT-táblák](#)

[Módszertan](#)

Elérhetőségek:

Felelős szerkesztő: Nyitrai József igazgató

További információ: Szekeres Jánosné

Telefon: (+36-1) 487-4410, janosne.szekeres@ksh.hu

ugyfelszolgalat.zalaegerszeg@ksh.hu, telefon: (+36-92) 310-294