



Statisztikai tájékoztató – Veszprém megye, 2010/2

Tartalom

Bevezető.....	2
Ipar	2
Beruházás.....	4
Építőipar	5
Lakásépítés	5
Idegenforgalom.....	6
Gazdasági szervezetek.....	8
Foglalkoztatottság, keresetek	9
Népmozgalom.....	12
Közlekedési balesetek	13
Táblázatok	15

További információk, adatok (linkek)

Elérhetőségek

Bevezető

2010 I. félévében Veszprém megyében az ipari termelés és értékesítés volumene egyötödével, ezen belül az exportbevétel 32,8% nőtt, ugyanakkor a belföldi értékesítés 4,7%-kal csökkent az előző év azonos időszakához képest. A megyei székhelyű gazdasági szervezetek folyó áron egyötödével kevesebbet fordítottak beruházásokra, mint egy évvel korábban. Az építőipar teljesítménye tovább mérséklődött. Közel egyharmadával kevesebb új lakás készült el, és a kiadott építési engedélyek száma is jelentősen visszaesett. A kereskedelmi szálláshelyeken kis mértékben, 0,7%-kal csökkent a vendégek, és 4,1%-kal a vendégéjszakák száma. A félév végén 774-gyel több gazdasági szervezetet tartottak nyilván. A foglalkoztatottak száma a versenyszférában 1,3%-kal nőtt, a költségvetési intézményekben pedig 5,8%-kal dolgoztak többen. A nyilvántartott álláskeresők száma egy év alatt több mint egytizedével, 18,1 ezer főre csökkent. Az alkalmazásban állók nettó átlagkeresete 113 ezer Ft volt, az egy évvel korábbinál 9,5%-kal több. A fogyasztói árak 5,7%-os emelkedése mellett a keresetek reálértéke 3,6%-kal nőtt.

Ipar

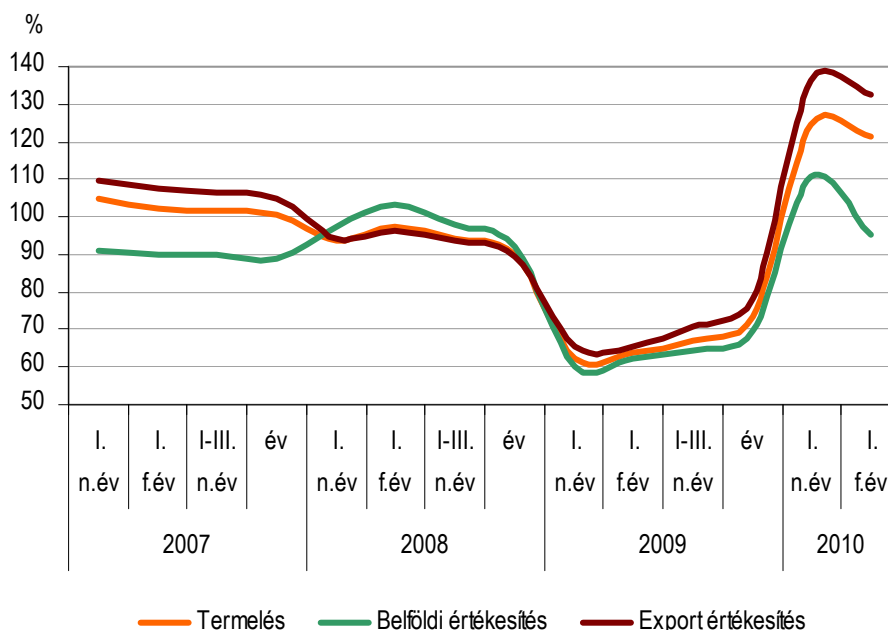
2010 első félévében a megyei ipar termelése – a 4 főnél többet foglalkoztató vállalkozások telephely szerinti adatai alapján – 252 milliárd forintot tett ki, ami a közép-dunántúli régió össztermelésének alig több mint egytizede. Az ipari tevékenység volumene 18%-kal nőtt az előző év azonos időszakához képest. Az egy lakosra jutó termelés értéke 703 ezer forint volt, amely a régiós átlag harmada.

A megyei székhelyű, 49 főnél többet foglalkoztató ipari vállalkozások – az alkalmazotti létszám 6%-os növekedése mellett – 218 milliárd forint termelési értéket állítottak elő, ami összehasonlítva áron 21%-kal meghaladta a 2009. január-júniusi volument.

1. ábra

Az ipari termelés és értékesítés volumenindexe*

(előző év azonos időszaka = 100,0)



*A 49 főnél többet foglalkoztató szervezetek székhely szerinti adatai.

Az ipari mutatók többsége a tavaly első félévi igen alacsony bázishoz képest markáns javulást jelez. A megye ipari termelését csaknem teljes egészében a feldolgozóipar teljesítménye határozza meg, melynek legnagyobb súlyú ágazatcsoportja, a járműipar kibocsátása közel másfélszeresére nőtt. Egyharmadával bővült a vegyi anyagok, termékek előállított mennyisége, elsősorban a műtrágyagyártás év eleji jelentős növekményéből adódóan. A villamos berendezések termelése 23%-kal, a fémalapanyagok, fémfeldolgozási termékeké pedig 14%-kal haladta meg a 2009. január-júniusi volumet. Az élelmiszeripar teljesítménye a tavalyihoz hasonlóan alakult, míg a gépek, gépi berendezések kibocsátása a második negyedévi erősödés ellenére sem érte el az egy évvel korábban előállított mennyiséget.

A termelés bővülését döntően az országhatáron kívüli felvevőpiacok növekvő kereslete alapozta meg. A feldolgozóipari termékek közel 80%-a (164 milliárd forint) került külföldre, ennek hattizedét a gépipar (ezen belül több mint négytizedét a járműgyártás) produktumai adták. A feldolgozóipar valamennyi jelentősebb ágazatában nőtt a külpiaci eladások volumene, közülük a vegyipar a tavalyi export-árbevételének kétszeresét realizálta, a járműipar 45%-kal, az élelmiszeripar csaknem 30%-kal, a gumi, műanyag és nemfém ásványi termékek gyártása ágazat pedig mintegy 20%-kal növelte kivitelét.

A feldolgozóipari termékek belföldi értékesítéséből 53 milliárd forint árbevétel származott, de a kereslet több ágazatban jelentősen visszaesett. A gumi, műanyag és nemfém ásványi (üveg-, porcelán-, kerámia-, beton-) termékek, valamint a villamos berendezések hazai eladási volumene 27-, a gépeké, gépi berendezéseké 32%-kal csökkent. A belföldi árbevétel negyedét adó vegyipar és a hasonló súlyú élelmiszeripar január-márciusi kereslet-bővülését áprilistól nagymértékű visszaesés követte, míg a fémalapanyagok, fémfeldolgozási termékek értékesítési lehetőségei a második negyedévben alakultak kedvezőbben.

1. tábla

Termelés és értékesítés volumenindexe a feldolgozóiparban, 2010. I. félév*

(előző év azonos időszaka = 100,0)

(százalék)

Ágazat	Termelés			Belföldi értékesítés			Export értékesítés		
	I.	II.	I. félév	I.	II.	I. félév	I.	II.	I. félév
	negyedév			negyedév			negyedév		
Feldolgozóipar összesen	125,2	118,9	121,9	111,5	77,9	93,6	136,1	129,6	132,8
Ebből:									
élelmiszeripar	103,6	98,2	100,9	114,4	85,0	98,1	111,4	148,2	128,4
vegyi anyag, termék gyártása	201,6	92,8	134,6	160,6	39,7	101,7	3,1-szeres	131,7	202,8
gumi-, műanyag és nemfém ásványi termék gyártása	94,3	106,1	100,7	71,6	73,4	72,7	109,8	128,7	119,7
fémalapanyag, fémfeldolgozási termék gyártása	104,3	123,6	113,8	99,6	139,8	119,8	114,5	117,2	115,9
villamos berendezés gyártása	127,4	119,3	122,9	61,6	89,7	73,5	125,6	121,2	123,3
gép, gépi berendezés gyártása	87,9	113,3	97,3	62,4	72,6	67,5	104,6	109,6	106,7
járműgyártás	149,5	142,6	145,9	102,3	97,6	99,9	147,4	142,7	144,9

*A 49 főnél többet foglalkoztató szervezetek székhely szerinti adatai.

A legalább 50 fős ipari szervezetek átlagos létszáma 6%-kal nőtt az egy évvel korábbihoz képest. Az összes foglalkoztatott (18 ezer fő) közel négytizedét a gépiparban, ezen belül 3700 főt a járműgyártásban alkalmazták.

Az ipari termelés növekedési üteme jelentősen meghaladta az alkalmazotti létszám bővülését, ezek eredményeként az ipari termelékenység (az egy alkalmazásban állóra jutó termelés értéke) Veszprém megyében 15%-kal volt magasabb, mint 2009 első félévében.

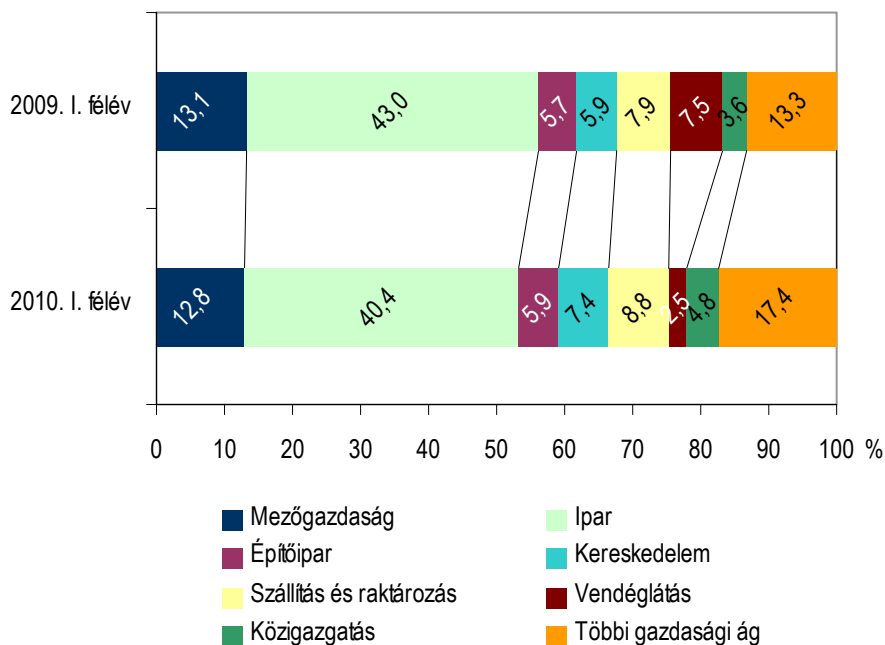
Beruházás

A megfigyelt Veszprém megyei székhelyű gazdasági szervezetek 2010. I. félévében 18 milliárd forintot fordítottak beruházásokra, folyó áron egyötödével kevesebbet, mint egy évvel korábban. Egy lakosra 50,2 ezer forint beruházási teljesítményérték jutott, amely az országos átlag kétötöde.

A termelő ágak közül a legnagyobb súlyú ipar beruházásai folyó áron egynegyedével visszaestek, elsősorban a feldolgozóipar elmaradó teljesítménye következtében. Az ágazaton belül meghatározó gépipar beruházási ráfordításai az egy évvel korábbinak alig több mint háromnegyedét érték el, ami a járműgyártásba történő investíciók csökkenésével magyarázható. Ennél nagyobb mértékben (35,6%-kal) esett vissza a vegyipari befektetések volumene. Az előző évihez képest kevesebb összeget fordítottak fejlesztésekre a mezőgazdaságban és az építőiparban is, 21,8-, illetve 17,4%-kal.

2. ábra

Beruházások teljesítményértékének megoszlása főbb gazdasági ágak szerint



A szolgáltatások területén a jelentősebb részarányt képviselő ágak közül a kereskedelemben az előző évihez hasonlóan alakult a beruházási ráfordítások nagysága, míg a vendéglátásban háromnegyedével, a szállítás és raktározás ágban egytizeddel csökkent.

Anyagi-műszaki összetétel szerint az első félévben a megfigyelésbe vont szervezeti kör beruházásainak felét új gépek, berendezések és járművek beszerzésére fordították, épületek, és egyéb építmények építésére pedig 43% beruházási hányad jutott. A gépek 53%-át hazai gyártású termékek tették ki, 47%-a importból származott.

Építőipar

Az építési piac elhúzódó válságának hatására, az utóbbi években megfigyelt csökkenés folytatódott 2010 első félévében. A megyei székhelyű 4 főnél többet foglalkoztató építőipari szervezetek 8,6 milliárd forint termelési értéket állítottak elő, összehasonlítva áron egynegyedével kevesebbet, mint egy évvel korábban. Az építőipari mikrocégek termelése ennél nagyobb mértékben, csaknem egyharmadával zsugorodott.

Az épületek építésének visszaesése a lakásépítésekben, a kereskedelmi és az irodaépületek építésén, valamint az épületgépészeti szerelésben megfigyelt csökkenés következménye volt. Hasonló mértékben esett vissza az egyéb építmények tevékenységének volumene is, kivételt képez az út, vasút építése alágazat, ahol a gyorsforgalmi úthálózat fejlesztésére fordított beruházások hatására több mint nyolctizedével növekedett a termelés.

A megyei építőipari vállalkozások az első félév folyamán csaknem a felével kevesebb új szerződést kötöttek, mint egy évvel korábban.

2. tábla

Az építőipari termelés összetétele, 2010. I. félév

Megnevezés	Épületek	Egyéb építmények	Összesen	Előző év azonos időszaka =100,0 ^{a)}	Megoszlás, %
	millió Ft				
5– 9 fő közötti	1 259	601	1 860	69,2	21,6
10–49 fő közötti	2 492	1 637	4 129	78,7	48,0
50 fő és afeletti	1 800	815	2 615	76,1	30,4
Összesen	5 551	3 053	8 604	75,7	100,0
Ebből:					
Lakó- és nem lakóépület építése	3 621	694	4 315	84,7	50,2
Út, vasút építése	1	841	842	163,1	9,8
Közműépítés	58	339	397	53,3	4,6
Bontás, építési terület előkészítése	53	419	472	44,4	5,5
Épületgépészeti szerelés	772	309	1 081	61,3	12,6
Befejező építés	442	18	460	84,7	5,3
Egyéb speciális szaképítés	500	250	750	65,1	8,7

a) Összehasonlítva áron.

Lakásépítés

Veszprém megyében 2010. I. félévében 206 új lakás kapott használatbavételi engedélyt, 30%-kal kevesebb, mint egy évvel korábban. Az építési engedélyek száma (227) csak a fele az előző év azonos időszakában kiadottaknak.

Minden településtípusban jelentősen visszaesett az építési kedv, a legnagyobb mértékben a megyeszékhelyen, ahol mindössze 20 lakást (az egy évvel korábbinak egyharmadát) vettek használatba, és csupán 17 engedélyt (az előző évi 11%-át) regisztráltak az év első hat hónapjában.

Lakásépítés, építési engedélyek, 2010. I. félév

Megnevezés	Épített lakások		Kiadott lakásépítési engedélyek	
	száma	2009. I. félév = 100,0	száma	2009. I. félév = 100,0
Megyeszékhely	20	33,3	17	11,4
Többi város	98	83,1	94	69,1
Községek	88	76,5	116	69,9
Összesen	206	70,3	227	50,3

Az új lakások mintegy 80%-át természetes személyek építették saját használatra, 42 lakás értékesítésre, 2 szolgálati használatra épült. Közel hattizedük 4 és több szobával rendelkezik, az átlagos alapterület 119 m², 12 m²-rel nagyobb, mint tavaly. Egy kivételével valamennyi új lakás közüzemi vízzel ellátott, több mint kilentizedük pedig a közműves csatornahálózathoz is csatlakozott. 168 lakásban vezetékes gáz biztosítja a fűtéshez szükséges energiát.

A hat hónap alatt 58 lakást bontottak le a megyében, 19 avulás, 17 lakásépítés, 5-5 településrendezés, lakásösszevonás illetve -megosztás, 7 egyéb ok miatt szűnt meg.

Idegenforgalom

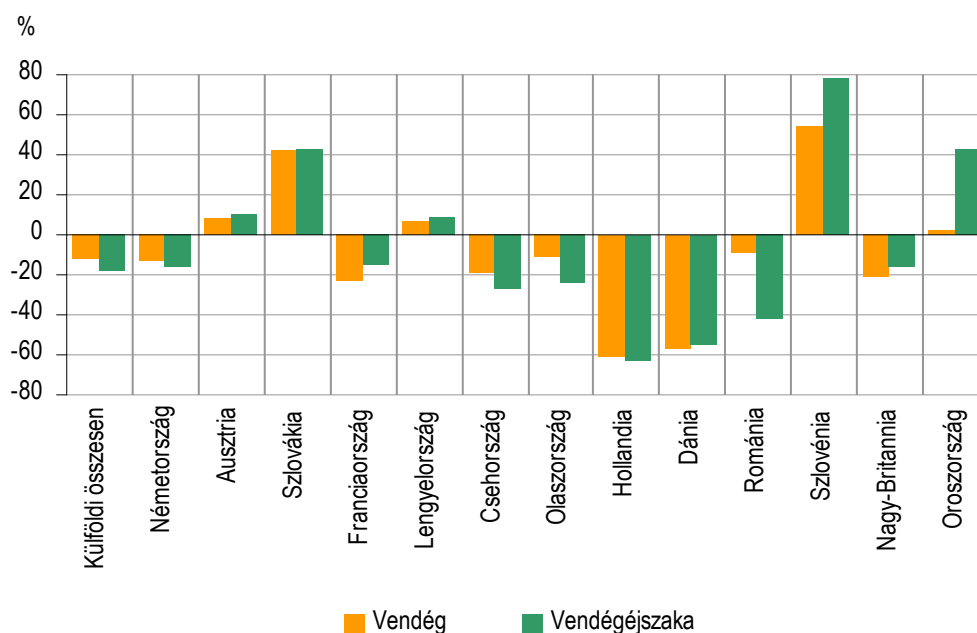
2010 első félévében a megye kereskedelmi szálláshelyein 180 ezer vendég 445 ezer vendégéjszakát töltött el. A belföldi vendégforgalom kismértékben bővült, a külföldi viszont jelentősen elmaradt az egy évvel korábbtól, így a vendégek összlétszáma 0,7%-kal, eltöltött vendégéjszakáik száma 4,1%-kal csökkent.

A teljes vendégkör négyötödét a hazai vendégek tették ki, számuk és igénybe vett vendégéjszakáik száma egyaránt 2%-kal haladta meg a tavaly január-júniusi forgalmat. Külföldről – döntően az európai kontinens országaiból – 32 ezer fő érkezett, ők 114 ezer éjszakát töltöttek el a kereskedelmi szálláshelyeken. A külföldiek száma 11,6-, vendégéjszakáik száma 18,3%-kal csökkent az egy évvel korábbihoz képest.

A két legjelentősebb küldő állam továbbra is Németország és Ausztria, amelyek együttesen a külföldi vendégforgalom felét adták. A szálláshelyek 13%-kal kevesebb (10 és félezer fő) német, ugyanakkor 8%-kal több (5 ezer fő) osztrák vendéget regisztráltak, mint tavaly június végéig. Másfélszer annyian érkeztek Szlovéniából, és négytizedével többen Szlovákiából, ezzel szemben hattizedével visszaesett a holland valamint a dán, ötödével pedig a francia, cseh és brit vendégek létszáma. A külföldiek az egy évvel korábbinál rövidebb időt, átlagosan 3,6 éjszakát töltöttek el a megyei szálláshelyeken. A holland, orosz, belga és német vendégek mintegy 5 éjszakára foglaltak szállást, míg az osztrákok 3 éjszakára maradtak.

A külföldi vendégforgalom változása a fontosabb küldő országok szerint,
2010. január-június

(előző év azonos időszaka = 100,0)



A vendégek több mint 60%-a a szállodákat vette igénybe. A június végén működő 61 egység belföldi vendégéjszakáinak száma 4,7%-kal nőtt, míg a külföldieké 4,9%-kal csökkent 2009 első félévéhez viszonyítva. A szállodák kihasználtsága a január-június időszokban csaknem megegyezett a tavalyival: rendelkezésre álló szobáik mintegy 32%-át értékesítették (országosan 40% volt e szállástípusban az átlagos szobakihasználtság).

A megyei kereskedelmi szálláshelyek június végéig 4,3 milliárd forint bruttó árbevételt értek el, aminek fele a szállásdíjból, további egynegyede az üzemeltetett vendéglátóhelyek bevételéből származott. A bevételek folyó áron 3,7-, ezen belül a szállásdíj-bevételek 4,8%-kal csökkentek. A szállásadók az első félévben egy kiadott szoba után átlagosan bruttó 12 200 forint árbevételt könyvelhettek el, ez 2,5%-kal alacsonyabb, mint az előző év azonos időszakában. A kereskedelmi szálláshelyek a tavalyinál 2%-kal kevesebb, mintegy 580 millió Ft összértékben fogadtak el üdülési csekket, amely a belföldi bruttó szállásdíjak több mint harmadát tette ki.

A megyébe érkezők háromnegyede a Balaton környékén szállt meg, ahol a vendégek és a vendégéjszakák száma egyaránt csökkent. A tó veszprémi partszakaszán csaknem ötödével kevesebb külföldi foglalt szállást, a tavalyinál rövidebb időre (átlagosan 3,7 éjszakára). Legtöbbször Németországból érkeztek (mintegy 7700 fő), de számuk és eltöltött vendégéjszakáik száma negyedével elmaradt a 2009 első félévitől. A belföldi vendégforgalom az egy évvel korábbihoz hasonlóan alakult a Balatonnál.

Kapacitás és vendégforgalom, 2010. január-június

Szállástípus	Működő egységek	Kiadható férőhelyek	Vendég		Vendégéjszaka	
	száma az időszak végén		külföldi	belföldi	külföldi	belföldi
Szálloda	61	8 830	20 424	90 190	58 790	204 821
Ebből:						
négycsillagos	14	3 257	10 676	53 449	28 714	108 649
háromcsillagos	32	4 470	8 859	24 867	27 004	66 141
Szállodából:						
gyógy- és wellness-szálloda	9	2 208	6 764	44 279	17 061	92 379
Panzió	74	2 278	2 091	14 183	5 271	30 998
Turistaszállás	19	1 672	63	8 671	136	20 052
Ifjúsági szálló	6	3 076	789	17 059	3 379	40 928
Üdülőház	40	2 407	1 832	10 872	7 362	22 865
Kemping	19	11 743	6 741	7 109	38 832	11 944
Összes szálláshely	219	30 006	31 940	148 084	113 770	331 608
Előző év azonos időszaka=100,0						
Szálloda	103,4	100,9	103,8	98,6	95,1	104,7
Ebből:						
négycsillagos	116,7	114,9	119,3	110,2	118,2	115,0
háromcsillagos	103,2	93,1	88,7	70,8	76,9	78,8
Szállodából:						
gyógy- és wellness-szálloda	225,0	160,8	172,4	160,1	159,2	175,8
Panzió	110,4	113,1	108,2	105,7	119,0	113,2
Turistaszállás	118,8	140,5	101,6	110,7	92,5	101,0
Ifjúsági szálló	85,7	94,6	93,7	105,5	102,0	95,0
Üdülőház	97,6	95,6	85,5	99,9	91,5	88,9
Kemping	100,0	116,7	58,6	131,2	63,2	89,8
Összes szálláshely	104,8	108,0	88,4	102,0	81,7	102,0

Gazdasági szervezetek

2010. június 30-án 55 136 gazdasági szervezetet regisztráltak a megyében, az egy évvel korábbinál 1,4%-kal többet. Ezek döntő hányada (92%-a) vállalkozás, fennmaradó része költségvetési szerv, nonprofit, illetve MRP-szervezet. A vállalkozások héttizede egyéni, háromtizede társas formában volt bejegyezve.

A társas vállalkozások közül a legnagyobb hányadot (55%-ot) képviselő korlátolt felelősségű társaságok száma 8,8-, a szövetkezeteké 1,3%-kal gyarapodott, ugyanakkor a regisztrációban szereplő részvénytársaságoké 2,6%-kal csökkent, és 4,6%-kal kevesebb a betéti társaság is.

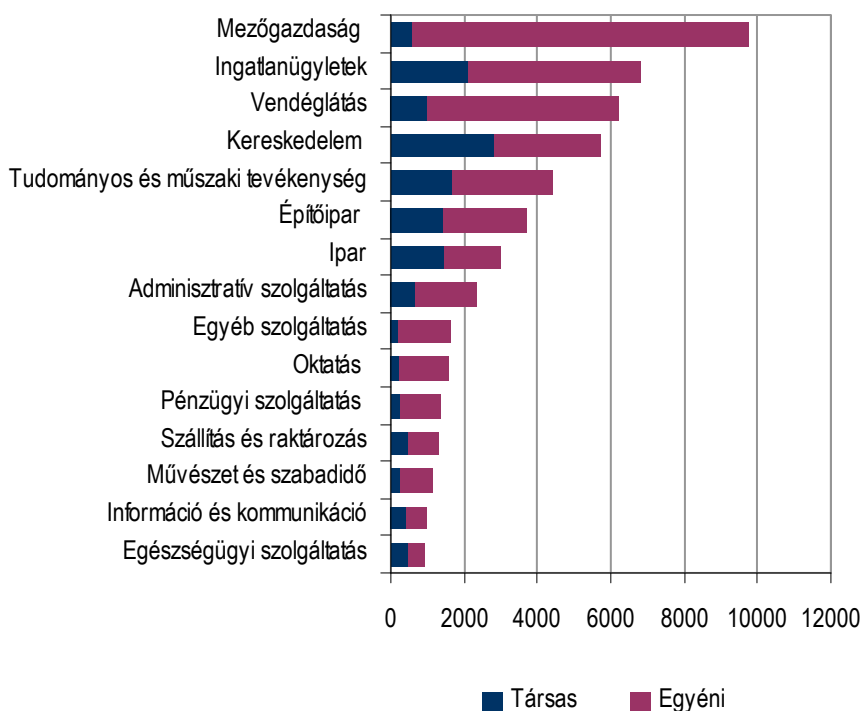
A közel 37 ezer regisztrált egyéni vállalkozás 43%-át mellékfoglalkozásuként, 36%-át főfoglalkozásuként, 21%-át pedig nyugdíjasként tartották nyilván. A mellékállásban dolgozók száma egy év alatt 2,1%-kal növekedett, míg a nyugdíjasoké és a hivatásszerűen tevékenykedőké valamelyest csökkent. A bejegyzett egyéni vállalkozásokon belül minden második rendelkezett vállalkozói igazolvánnyal, számuk 2%-kal elmaradt az előző évitől.

Veszprém megyében 2010. június végén ezer lakosra 142 vállalkozás jutott. A vállalkozói aktivitás a Balaton északi partján a Balatonfüredi, Balatonalmádi és a Tapolcai kistérségekben az idegenforgalomnak köszönhetően kiemelkedő, de magas a megyeszékhely környékén is, ahol inkább az ipari és a szolgáltatási jellegű vállalkozások dominanciája érvényesül.

Főtevékenység szerint a regisztrált vállalkozások legnagyobb hányada (19%-a) a mezőgazdaság gazdasági ágához tartozott, de jelentős (11-13% közötti) arányt képviseltek a kereskedelem, a szálláshely-szolgáltatás, vendéglátás és az ingatlanügyletek területén lévő szervezetek is.

4. ábra

A regisztrált vállalkozások száma gazdasági áganként, 2010. június 30.



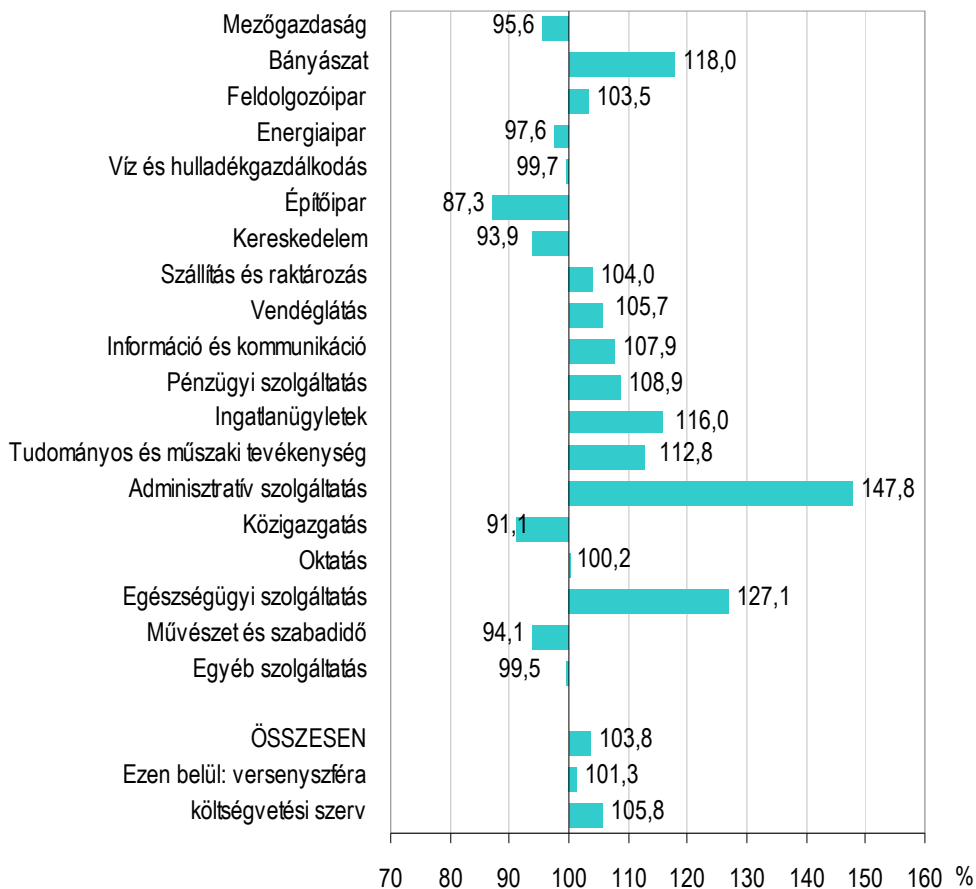
Az elmúlt 12 hónapban a nagyobb súlyt képviselő gazdasági ágak közül leginkább az ingatlanügyletek (4,1%) területén és a mezőgazdaságban (2,2%) nőtt a gazdasági szervezetek száma. A mezőgazdaságon belül nyilvántartott egyéni vállalkozások aránya tovább emelkedett, az összes agrárvállalkozás több mint kilenczede tartozik ebbe a kategóriába.

Foglalkoztatottság, keresetek

Veszprém megyében 2010 első felében a legalább 5 főt foglalkoztató vállalkozásoknál és költségvetési intézményeknél együttesen 74 718 fő állt alkalmazásban, 3,8%-kal több mint egy évvel korábban. A versenyszférában az év első hat hónapjában a tavalyinál 1,3%-kal dolgoztak többen, a költségvetési intézményekben pedig a közfoglalkoztatás bővülése miatt 5,8%-kal nőtt a létszám. Az alkalmazásban állók 61%-a fizikai foglalkozású, kétharmaduk a versenyszférában dolgozik. A fizikai foglalkozásúak száma 5,8-, a szellemieké 0,8%-kal nőtt az egy évvel ezelőttihez képest.

Az alkalmazásban állók számának változása, 2010. I. félév

(2009. I. félév = 100,0)

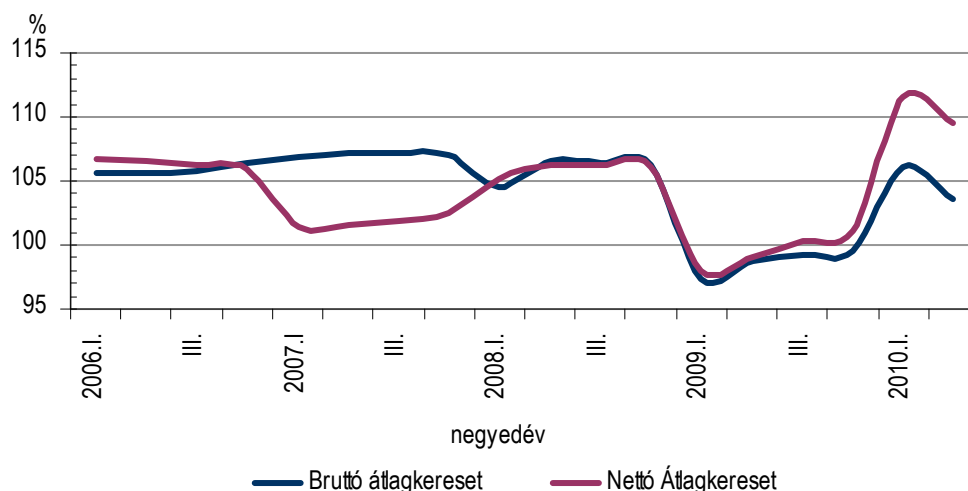


A teljes munkaidőben alkalmazásban állók havi bruttó átlagkeresete 3,6%-kal, a nettó 9,5%-kal haladta meg az egy évvel korábbit. A versenyszférában 10,1%-kal, a költségvetési intézményekben 8,7%-kal emelkedtek a nettó keresetek. A reálkereset a fogyasztóiár-index 5,7%-os növekedése mellett, elsősorban a személyi jövedelemadó változása miatt 3,6%-kal növekedett. A megyei bruttó átlagkereset 163 973 Ft, az országos átlagnál ötödével, a régió átlagánál pedig 10,9%-kal alacsonyabb.

6. ábra

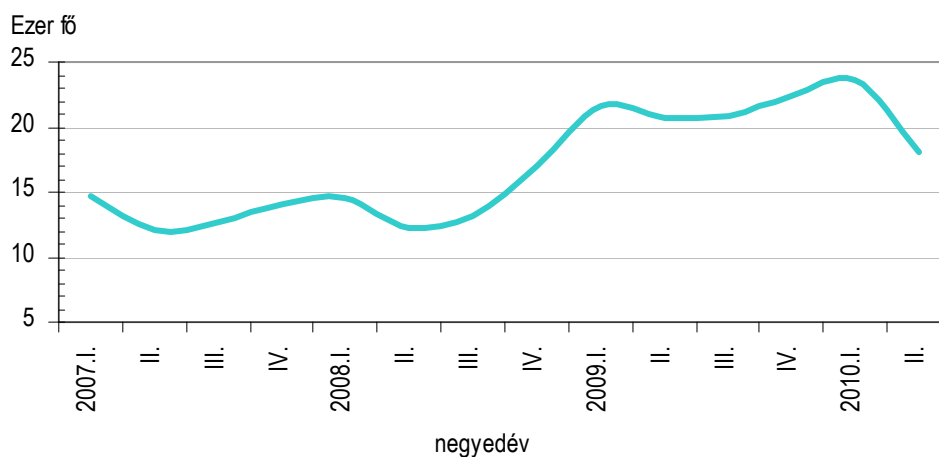
A teljes munkaidőben foglalkoztatottak havi átlagkeresetének változása

(előző év azonos időszaka = 100,0)



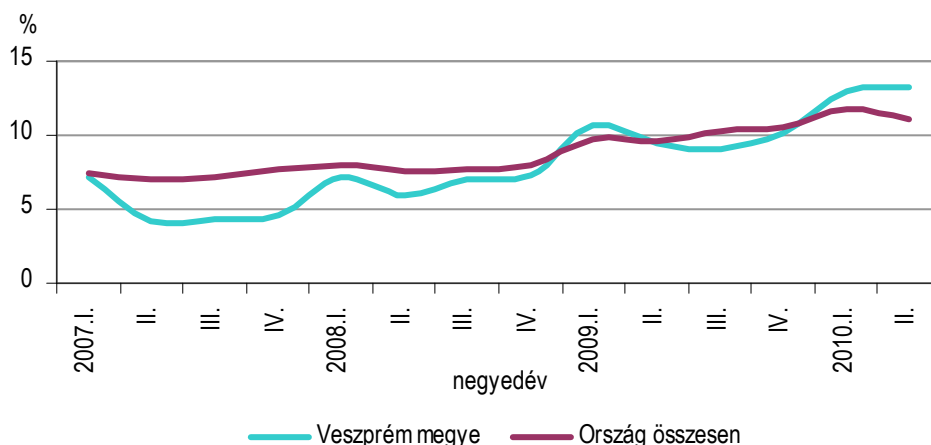
A Foglalkoztatási és Szociális Hivatal adatai szerint Veszprém megyében a nyilvántartott álláskeresők száma az egy évvel korábbihoz viszonyítva 12,3%-kal csökkent és az időszak végén 18,1 ezer fő volt. A 25 éven aluli állástalanok száma több mint ötödével, a pályakezdő fiataloké 4,2%-kal mérséklődött. Az álláskeresők 7,2%-a pályakezdő, 13%-a 25 éven aluli, közel 5%-a diplomás és 47%-a nő.

7. ábra

Nyilvántartott álláskeresők száma az időszak végén


Az álláskeresési járadékosok száma kevesebb mint 60%-a az előző évinek, az álláskeresési segélyben részesülteké ugyanakkor 32,4%-kal növekedett. Ez utóbbiak száma az időszak végén 2626, az álláskeresési járadékosoké pedig 4822 fő volt. Rendelkezésre állási támogatásban a rendszeres szociális segélyezettekkel együtt 4395-en részesültek. A bejelentett betölthető munkahelyek száma az időszak végén 464 volt, a tavalyinál 12%-kal több. Június végén egy betölthető álláshelyre 39 nyilvántartott álláskereső jutott.

A munkanélküliségi ráta alakulása

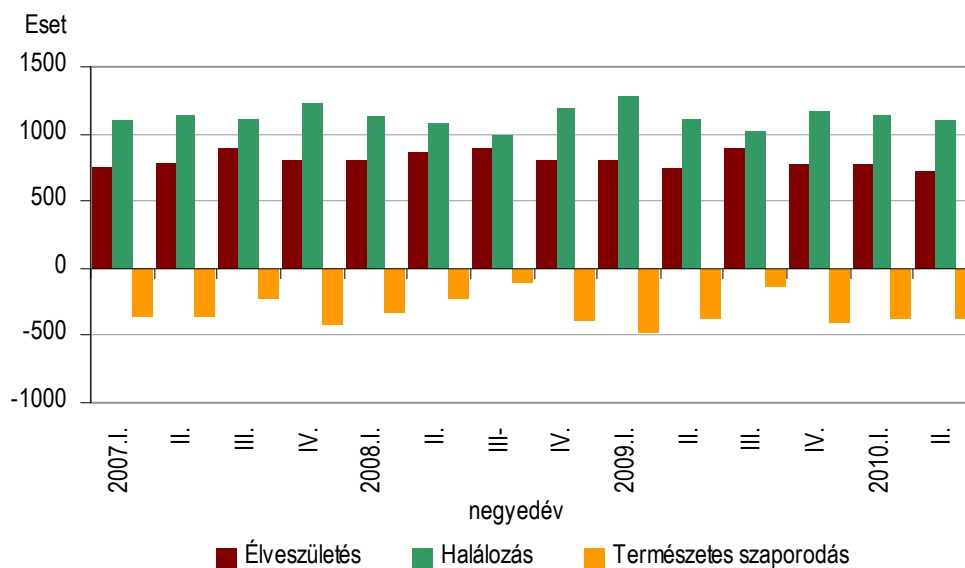


A KSH munkaerő felmérése szerint a félév végén a megyei munkanélküliségi ráta 13,2%, amely az országosnál 2,1-, a régió átlagánál pedig 2,8 százalékponttal magasabb. A 15–74 éves népességen belül a foglalkoztatottak átlagos létszáma 135,7 fő, ami 7 ezer fővel kevesebb az egy évvel korábinál. A foglalkoztatási arány egy év alatt 2,5 százalékponttal, 48,8%-ra csökkent.

Népmozgalom

Veszprém megyében 2010 első félévében 1501 gyermek született, 40-nel kevesebb, mint egy évvel korábban. A halálesetek száma 2244 volt, ami 6,3%-os csökkenést jelent a 2009 első félévihez képest. A természetes fogyás (743 fő) 112-vel kevesebb a tavalyinál. Az első félévben hét gyermek hunyt el egyéves születésnapja előtt. A félév végéig a megyében 506 házasságot kötöttek, 8%-kal kevesebbet, mint egy évvel ezelőtt.

Élveszületések, halálozások száma és a természetes szaporodás



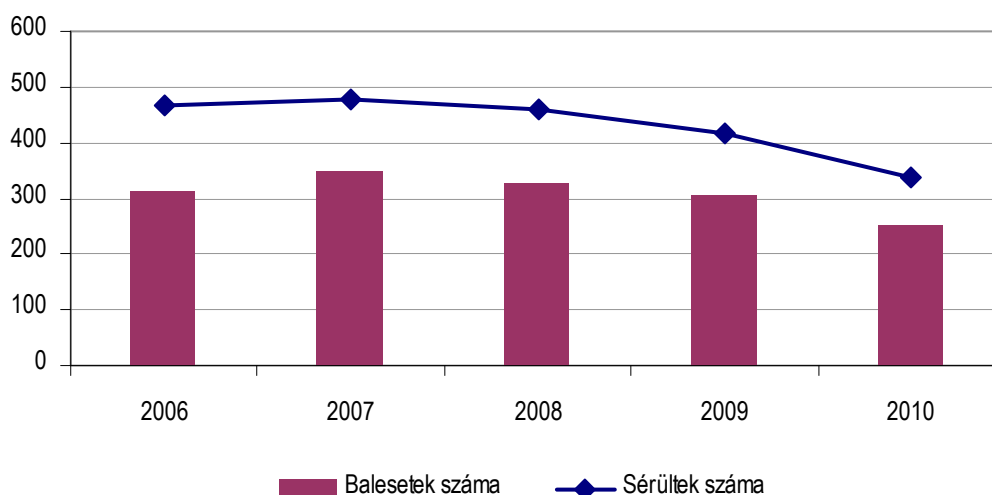
Közlekedési balesetek

Veszprém megyében 2010. I. félévben tovább csökkent a személysérüléssel járó balesetek száma. A 250 baleset közel 20%-kal kevesebb, mint az előző év azonos időszakában. Kimenetelek is kedvezőbb, közülük 18 végződött halállal, 73 súlyos, 159 pedig könnyű sérüléssel. Az ittasan okozott balesetek száma azonban 6%-kal magasabb volt, mint 2009. I. félévben.

A balesetek számának csökkenésével párhuzamosan a sérült, meghalt személyek száma is közel 20%-kal kevesebb volt. A 338 sérült kétharmada könnyű, 27%-a súlyos sérülést szenvedett, 23 személy pedig meghalt a balesetek során.

10. ábra

A balesetek és a sérültek számának alakulása, I. félév



A balesetek több mint nyolctizedét személyszállító jármű idézte elő. Személygépkocsi 136, tehergépkocsi 26, gyalogos 11 esetben volt a baleset okozója. Az utóbbi években megnövekedett kerékpáros forgalom következtében jelentősen (26-ról 41-re) emelkedett az általuk okozott balesetek száma.

A járművezetők hibájából 229 baleset származott. Az előidéző okok között leggyakrabban a sebesség nem megfelelő alkalmazása (104), az elsőbbség meg nem adása (44), és a szabálytalan irányváltoztatás (39) szerepelt.

Táblázatok

Összehasonlító adatok (megye – régió – ország)

2010. I. félév

Megnevezés	Fejér	Komárom- Esztergom	Veszprém	Közép- Dunántúl	Ország
	megye				
Lakónépesség					
Népesség száma, ezer fő ^{a)}	427	312	359	1 099	10 014
Népesség indexe	99,8	99,4	99,6	99,6	99,8
Ipar					
Termelés volumenindexe ^{b)}	110,4	98,2	117,9	104,5	109,4
Egy lakosra jutó termelési érték ^{b)} , ezer Ft	1 979,0	3 698,5	702,5	2 051,1	964,1
Termelés volumenindexe ^{c)}	120,8	95,7	121,4	106,5	110,6
Értékesítés volumenindexe ^{c)}	114,5	94,6	121,2	103,9	106,4
Ezen belül: belföldi	102,9	79,2	95,3	92,2	94,4
export	118,5	97,1	132,8	106,7	116,7
Értékesítésből az export aránya, %	76,9	88,2	75,7	82,6	59,2
Építőipar					
Építőipari termelés volumenindexe ^{d)}	84,5	101,8	75,7	87,7	85,8
Egy lakosra jutó termelési érték ^{d)} , ezer Ft	33,2	44,5	24,0	33,4	51,2
Turizmus					
Vendégek száma, ezer	53,2	51,3	180,0	284,6	3 063,8
Vendégek számának indexe	111,6	86,1	99,3	98,6	101,0
Vendégéjszakák száma, ezer	112,5	117,6	445,4	675,5	7 572,6
Vendégéjszakák számának indexe	103,7	90,2	95,9	96,1	100,9
Regisztrált vállalkozások^{e)}					
Regisztrált vállalkozások száma	55 988	38 990	50 888	145 866	1 621 992
Regisztrált vállalkozások számának indexe	103,2	102,7	101,4	102,4	102,8
1000 lakosra jutó vállalkozás	131	125	142	133	162
Beruházás					
Teljesítményérték, millió Ft	48 651	71 143	18 020	137 814	1 228 482
Egy lakosra jutó teljesítményérték, ezer Ft	113,8	227,7	50,2	125,4	122,7
Gazdasági aktivitás^{f)}					
Aktivitási arány, %	54,6	58,0	56,2	56,1	55,3
Foglalkoztatási arány, %	49,2	53,4	48,8	50,2	49,2
Munkanélküliségi ráta, %	10,0	8,0	13,2	10,4	11,1
Alkalmazásban állók száma és keresete^{g)}					
Alkalmazásban állók					
száma, ezer fő	109,3	79,3	74,7	263,3	2 671,0
számának indexe	95,7	96,0	103,8	98,0	100,2
havi bruttó átlagkeresete, Ft	190 516	193 767	163 973	184 099	204 105
havi bruttó átlagkeresetének indexe	109,1	105,7	103,6	106,4	103,0
havi nettó átlagkeresete, Ft	127 314	129 288	113 092	123 946	133 412
havi nettó átlagkeresetének indexe	114,7	112,4	109,5	112,5	109,6
Lakásépítés					
Épített lakás	332	193	206	731	8 688
Épített lakások indexe	79,8	96,0	70,3	80,3	66,4
Tízezer lakosra jutó épített lakások száma	7,8	6,2	5,7	6,7	8,7

a) 2010. január 1-jén.– b) A 4 főnél többet foglalkoztató szervezetek telephely szerinti adatai.– c) A 49 főnél többet foglalkoztató szervezetek székhely szerinti adatai.– d) A 4 főnél többet foglalkoztató szervezetek székhely szerinti adatai.– e) Az országos adatok a külföldön működőkkel együtt.– f) A KSH munkaerő-felmérése alapján.– g) A 4 főnél többet foglalkoztató vállalkozások, létszámhatártól függetlenül a költségvetési szervek és a kijelölt nonprofit szervezetek székhely szerinti adatai.

Index: előző év azonos időszaka (időpontja) = 100,0.

Gazdasági-társadalmi jelzőszámok I., 2010

Megnevezés	Veszprém megyében				Országosan, I. félév
	I. n. év	I. félév	I–III. n. év	I–IV. n. év	
Ipari termelés értéke ^{a)} , millió Ft	123 119	252 073			9 654 913
előző év azonos időszaka = 100,0	120,8	117,9			109,4
Ipari termelés értéke ^{b)} , millió Ft	107 350	217 762			8 836 149
előző év azonos időszaka = 100,0	124,5	121,4			110,6
Ipari értékesítés ^{b)} , millió Ft	110 660	217 401			10 228 523
előző év azonos időszaka = 100,0	128,5	121,2			106,4
Ezen belül: belföldi értékesítés, millió Ft	28 653	52 881			4 176 017
előző év azonos időszaka = 100,0	110,8	95,3			94,4
export, millió Ft	82 007	164 520			6 052 505
előző év azonos időszaka = 100,0	136,1	132,8			116,7
Építőipari termelés értéke ^{c)} , millió Ft	3 340	8 604			512 831
előző év azonos időszaka = 100,0	90,8	75,7			85,8
Épített lakások száma	124	206			8 688
előző év azonos időszaka = 100,0	70,5	70,3			66,4
Megszűnt lakások száma	21	58			943
előző év azonos időszaka = 100,0	123,5	131,8			54,1
Kiadott lakásépítési engedélyek száma	135	227			9 812
előző év azonos időszaka = 100,0	71,1	50,3			59,4
Élveszületések száma	769	1 501			45 128
előző év azonos időszaka = 100,0	96,4	97,4			95,7
Halálozások száma	1 140	2 244			64 683
előző év azonos időszaka = 100,0	89,1	93,7			96,8
Természetes szaporodás, fogyás (–)	-371	-743			-19 555
előző év azonos időszaka = 100,0	77,1	86,9			99,6
A kereskedelmi szálláshelyek vendégj- szakáinak száma	97 463	445 378			7 572 555
előző év azonos időszaka = 100,0	110,3	95,9			100,9
Ebből: külföldiek	13 553	113 770			3 886 573
előző év azonos időszaka = 100,0	114,2	81,7			102,4
Beruházások teljesítményértéke, millió Ft	8 616	18 020			1 228 482
Alkalmazásban állók száma ^{d)}	72 848	74 718			2 671 024
előző év azonos időszaka = 100,0	101,2	103,8			100,2
Alkalmazásban állók havi bruttó átlagke- resete ^{d)} , Ft	166 909	163 973			204 105
előző év azonos időszaka = 100,0	106,0	103,6			103,0
Alkalmazásban állók havi nettó átlagkere- sete ^{d)} , Ft	114 782	113 092			133 412
előző év azonos időszaka = 100,0	111,5	109,5			109,6
Alkalmazásban állók átlagos havi munka- jövédelme ^{d)} , Ft	176 739	175 558			217 082
előző év azonos időszaka = 100,0	105,7	103,8			102,8

a) A 4 főnél többet foglalkoztató szervezetek telephely szerinti adatai, az indexek összehasonlító áron.– b) A 49 főnél többet foglalkoztató szervezetek székhely szerinti adatai, az indexek összehasonlító áron.– c) A 4 főnél többet foglalkoztató szervezetek székhely szerinti adatai, az indexek összehasonlító áron.– d) A 4 főnél többet foglalkoztató vállalkozások, létszámhatártól függetlenül a költségvetési szervek és a kijelölt nonprofit szervezetek székhely szerinti adatai.

Gazdasági-társadalmi jelzőszámok II., 2010

Megnevezés	Veszprém megyében				Országosan, II. n. év
	I. n. év	II. n. év	III. n. év	IV. n. év	
Foglalkoztatottak száma ^{a)} , ezer fő	133,8	135,7			3 778,9
előző év azonos időszaka = 100,0	96,9	95,1			99,5
Munkanélküliek száma ^{a)} , ezer fő	20,1	20,7			473,3
előző év azonos időszaka = 100,0	121,8	138,9			117,8
Gazdaságilag inaktív népesség száma ^{a)} , ezer fő	124,7	122,0			3 436,0
előző év azonos időszaka = 100,0	100,5	101,1			98,4
Munkanélküliségi ráta ^{a)} , %	13,0	13,2			11,1
Nyilvántartott álláskeresők száma az időszak végén	23 586	18 146			546 006
előző év azonos időpontja = 100,0	109,1	87,7			99,4
Álláskeresési járadékban részesültek száma az időszak végén	6 917	4 822			131 009
előző év azonos időpontja = 100,0	74,8	57,7			79,1
Álláskeresési segélyben részesültek száma az időszak végén	3 329	2 626			60 648
előző év azonos időpontja = 100,0	136,2	132,4			135,5
Rendelkezésre állási támogatásban részesültek száma az időszak végén ^{b)}	4 963	4 395			161 676
előző év azonos időpontja = 100,0	117,9	114,3			112,2

a) A KSH munkaerő-felmérése alapján. – b) Rendszeres szociális segélyben részesültekkel együtt.

További információk, adatok (linkek):

[Részletes megyei adatok](#)

[stADAT-táblák](#)

[Módszertan](#)

Elérhetőségek:

Felelős szerkesztő: Szemes Mária igazgató

További információ: Berta Györgyné tájékoztatási osztályvezető

Telefon: (+36-88) 620-205, gyorgyne.bera@ksh.hu

tajekoztatas.veszprem@ksh.hu, telefon: (+36-88) 620-230