



Statisztikai tájékoztató – Vas megye, 2010/2

Tartalom

Bevezető.....	2
Ipar	2
Építőipar	4
Idegenforgalom.....	5
Gazdasági szervezetek.....	7
Beruházás.....	9
Foglalkoztatási helyzet.....	10
Népesség, népmozgalom	14
Lakáshelyzet.....	14
Közúti közlekedési balesetek.....	15
Táblázatok	16

További információk, adatok (linkek)

Elérhetőségek

Bevezető

2010 első félévében a gazdaság egyes területein már élénkülés volt tapasztalható a megyében. Az iparban néhány gépiparba tartozó, illetve a kibocsátásban kisebb súlyt képviselő ágazatban mutatkoztak a recesszióból történő kilábalás jelei. A termelésnek a nemzetközi kereslet bővülése adott új lendületet, ez azonban egyelőre nem járt együtt számottevő munkaerő-felvétellel. Az építőipari termelés éves összehasonlításban lényegében stagnált. A gazdasági ágban egyedül a közlekedési infrastruktúrák kivitelezésének teljesítménye növekedett. Erősödött a kereskedelmi szálláshelyek forgalma, javult a férőhely-kihasználtságuk, és nőtt a bevételük. A szállóvendégek többsége magyar volt, a forgalom nagyobb hányada viszont a külföldiekhez kapcsolódott. A II. negyedévben folytatódott a gazdasági szervezetek számának gyarapodása, a bővülés az év első három hónapjához viszonyítva azonban kissé veszített lendületéből. A piaci lehetőségek javulását jelzi, hogy 14 gazdasági ágban nőtt a vállalkozásalapítási szándék. Lanyhult a gazdasági szervezetek beruházási tevékenysége, különösen az értéktermelésben meghatározó feldolgozóipari szervezetek fogták vissza fejlesztési szándékaikat. A beruházások anyagi-műszaki összetétele az ingatlanfejlesztések előretörése miatt módosult. A foglalkoztatottság elmaradt az egy évvel korábbtól, a munkanélküliség enyhén mérséklődött. Egy esztendő távlatában javult a keresetek vásárlóértéke. Folytatódott a lakáspiaci dekonjunkció, kevesebb lakás épült, és az újonnan kiadott építési engedélyek száma is visszaesett. Az elveszültek száma jobban nőtt, mint a halálozásoké, így a természetes fogyás üteme lassult 2009 első félévéhez képest.

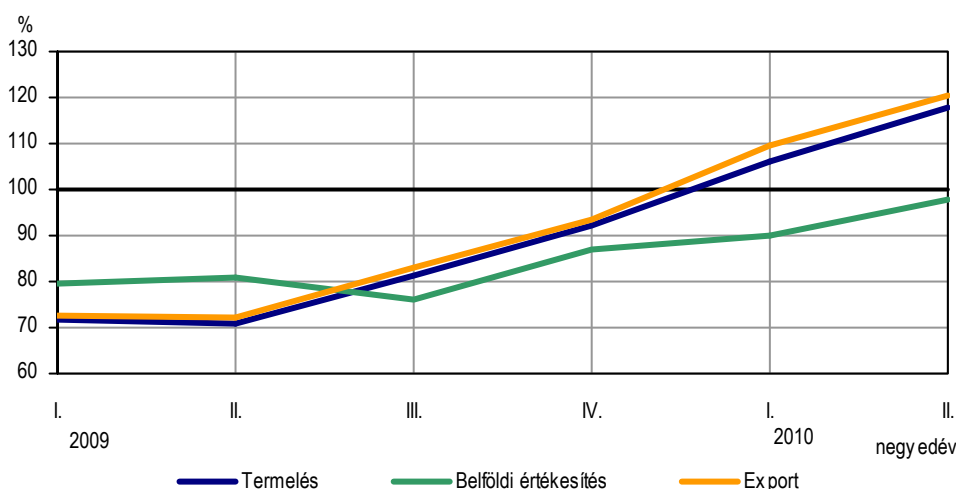
Ipar

A vasi ipar teljesítménye újból növekedett a legfontosabb felvevőpiacokon tapasztalható kereslet-élénkülésnek köszönhetően. A kibocsátás április kivételével folyamatosan emelkedett, volumene pedig a januárt leszámítva mindvégig magasabb volt, mint az előző esztendő azonos hónapjában. A megyében telephellyel rendelkező, 4 főnél többet foglalkoztató vállalkozások január és június között együttesen 284,1 milliárd forint értékű terméket állítottak elő, összehasonlítva áron 12,3%-kal többet, mint egy esztendővel korábban. A termelési érték az országos 6,2%-át tette ki, a nyugat-dunántúlinak pedig a 18,2%-át adta. A kibocsátás nagysága – akárcsak egy évvel korábban – a főváros és a megyék sorrendjében a tizedik, a növekedés üteme pedig a kilencedik legmagasabb volt. Az egy lakosra jutó termelés az első negyedévhez hasonlóan Komárom-Esztergom, Győr-Moson-Sopron, Fejér, Jász-Nagykun-Szolnok és Borsod-Abaúj-Zemplén megyéket követően a hatodik legmagasabb értéket (1,1 millió forint/fő) érte el.

A megyében ipari tevékenységet folytató vállalkozások első félévi teljesítményének 94,1%-át, 260,9 milliárd forintot a legalább félszáz alkalmazottal rendelkező, Vasban bejegyzett cégek hozták létre. E vállalkozások termeléscsökkenésének üteme 2009. III. negyedévtől kezdett mérséklődni, a kibocsátás volumene 2010. I. negyedévben haladta meg újból a bázisidőszakit. A bővülés a II. negyedévben tovább növekedett.

1. ábra

Az ipari termelés és az értékesítés volumenindexei
(Előző év azonos időszaka = 100,0)



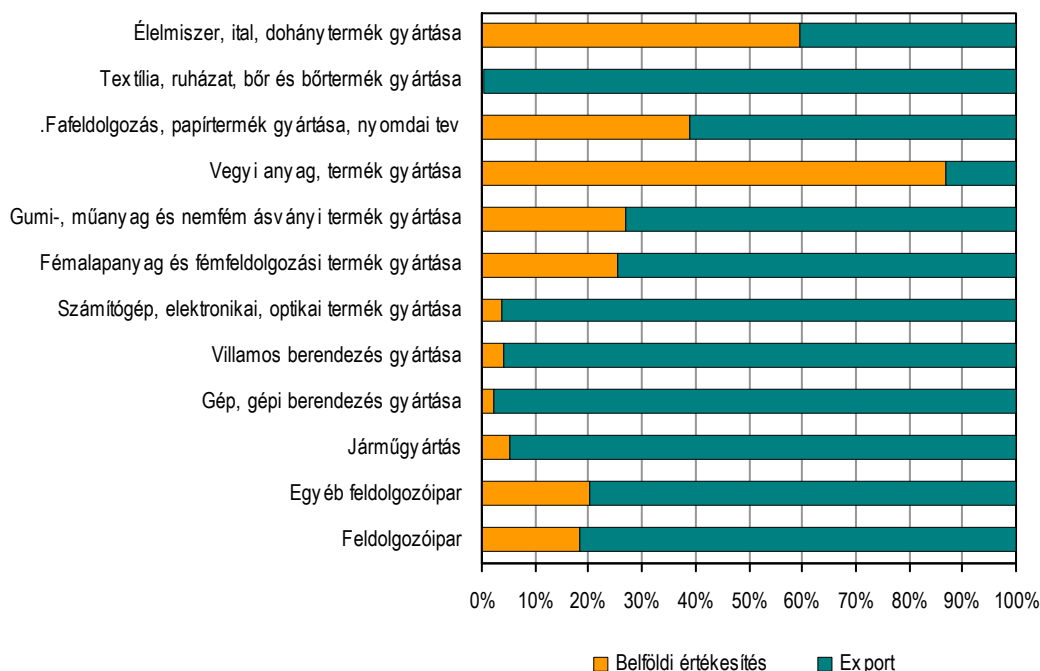
Január és június között a teljesítmény volumene 11,8%-kal múlta felül az egy esztendővel korábbit. A termelés és vele együtt az értékesítés növekedését a kivitel felfutása idézte elő. Az árbevétel nyolctizedét adó export 14,8%-kal nőtt, miközben a belföldi értékesítés volumene 6,2%-kal mérséklődött 2009 első hat hónapjához viszonyítva.

A termelés bővülésében a gépipar játszotta a legnagyobb szerepet. A teljesítmény 46,5%-át adó járműgyártásban és az egytizedét előállító villamos berendezések gyártásában egyaránt háromtizedes, az 5,4%-át adó gép, gépi berendezés gyártása területén pedig 45,3%-os növekedés történt. Ezen kívül néhány kisebb súlyt képviselő ágazatban, nevezetesen a ffeldolgozásban és a gumi, műanyag termék gyártásában emelkedett a termelés volumene. Az ipar többi fontosabb területén ezzel szemben folytatódott a dekonjunktúra. Az élelmiszeriparban például 13,4%-kal, a textil- és bőriparban 17,4%-kal, a fémmfeldolgozásban összességében 14,5%-kal, az egyéb feldolgozóiparban pedig 13,0%-kal csökkent a kibocsátás. A legnagyobb növekedést produkáló ágazatokban az árbevétel több mint 95%-át külföldi partnerek fizették.

A kedvezőnek tűnő piaci kilátások ellenére egyelőre nem a javult az ipari szervezetek munkaerő-piaci pozíciója. A megyei székhelyű, közepes és nagyméretű cégekben az első félévben átlagosan háromezer fővel dolgoztak kevesebben (összesen 20 ezren álltak alkalmazásban), mint az előző esztendő hasonló időszakában. Egyelőre csupán a konjunktúra jeleit mutató ágazatokban nyílt lehetőség munkaerő felvételére. Éves összehasonlításban a gép, gépi berendezés gyártása és a járműgyártás kivételével az ipar valamennyi ágazatában csökkent a foglalkoztatottak létszáma.

A termelés és az alkalmazotti létszám különböző irányú változásának következményeként látványosan javult az ipar termelékenysége. Az egy munkavállalóra vetített kibocsátás (13,1 millió forint/fő) egy esztendő távlatában 28,4%-kal emelkedett, de a mutató még így is az országos érték kétharmadát, a nyugat-dunántúlinak pedig a héttizedét tette ki. Nagysága a főváros és a megyék sorrendjében a középmezőnybe sorolódott. A termelékenység a textil- és bőripar, illetőleg a számítógép, elektronikai, optikai termék gyártása kivételével minden ágazatban kedvezőbbé vált. A növekedés üteme a villamos berendezés gyártásában volt a legmagasabb (89,3%), mértéke pedig a vegyianyag-termék gyártásában érte el a legnagyobb (26,5 millió forint/fő) szintet.

A feldolgozóipar értékesítési szerkezete, 2010. I. félév



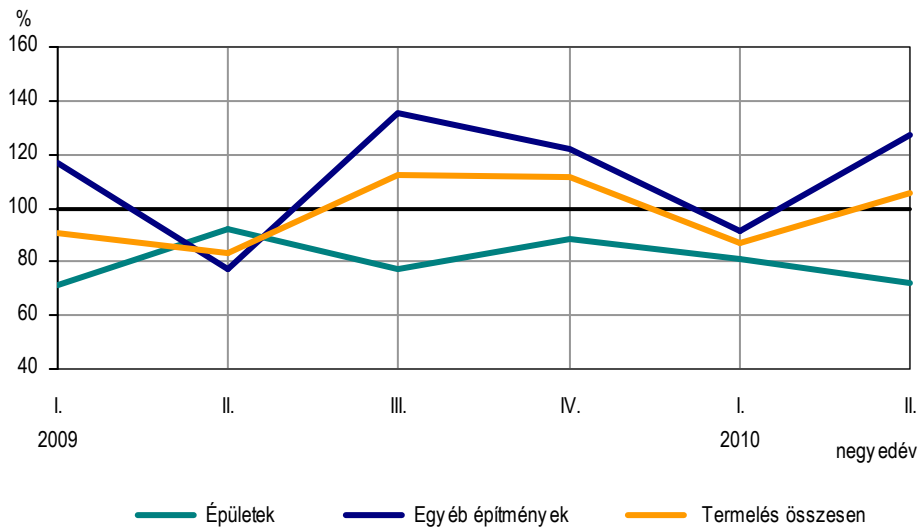
Építőipar

A megyei székhelyű, legalább 5 főt foglalkoztató építőipari szervezetek teljesítménye az I. félévben lényegében megegyezett az egy évvel korábbival. E vállalkozások az időszak folyamán összesen 8,3 milliárd forint értékű munkára nyertek megbízást, összehasonlításként az átlag 0,7%-kal kevesebbre, mint 2009 hasonló időszakában. A termelési volumen 2009. III. negyedévben kezdődött emelkedése 2010. I. negyedévében megtorpant, majd a tavaszi, kora nyári hónapokban újból növekedésnek indult. Építményfőcsoportok szerint az épületek építésének teljesítménye az elmúlt másfél évben összehasonlításként minden negyedévben alacsonyabb volt az egy évvel korábbinál, miközben az egyéb építményeké 2009. II. és 2010. I. negyedév kivételével emelkedett.

A megye építőipari vállalkozásainak gazdasági potenciálja területi kitékintésben szerény mértékű maradt. Az első hat havi kibocsátás az országosnak csupán 1,4%-át tette ki, a nyugat-dunántúlinak pedig a 17,1%-át adta. Ennél kisebb értékű munkát csak a Nógrád megyei cégek végeztek el. Az egy lakosra vetített termelés nagysága öt megyében volt az itteninél alacsonyabb.

A teljesítmény 68,5%-át képviselő egyéb építmények főcsoportban 16,5%-kal nőtt a kibocsátás, miközben a kisebb részesedéssel bíró épületek körében negyedével csökkent. Értékalapon a munkák 52,7%-át adó egyéb építmény építése ágazat termelése 19,0%-kal haladta meg az egy évvel korábbit. A növekedés húzóerejét a felszíni infrastrukturális beruházások (közút és vasútépítések) biztosították. A közműépítések korábbi lendülete ezzel szemben megtört. A termelési értékből 16,6%-kal részesedő épületek építésére szakosodott szervezetek az első félévben az egy évvel korábbi munkájuknak csupán a töredékét végezték el. Az építőipari feladatok között háromtizeddel részesedő speciális szaképítés teljesítménye együttesen 11,5%-kal nőtt. Az ágazatban a kibocsátás négytizedét adó villanszerelés, továbbá a termelésből kisebb súlyt képviselő épületasztalos-szerkezet szerelése és padló- falburkolás szakágazat volumene nagyobb volt az egy évvel korábbinál.

Az építőipari termelés volumenindexei
(Előző év azonos időszaka = 100,0)



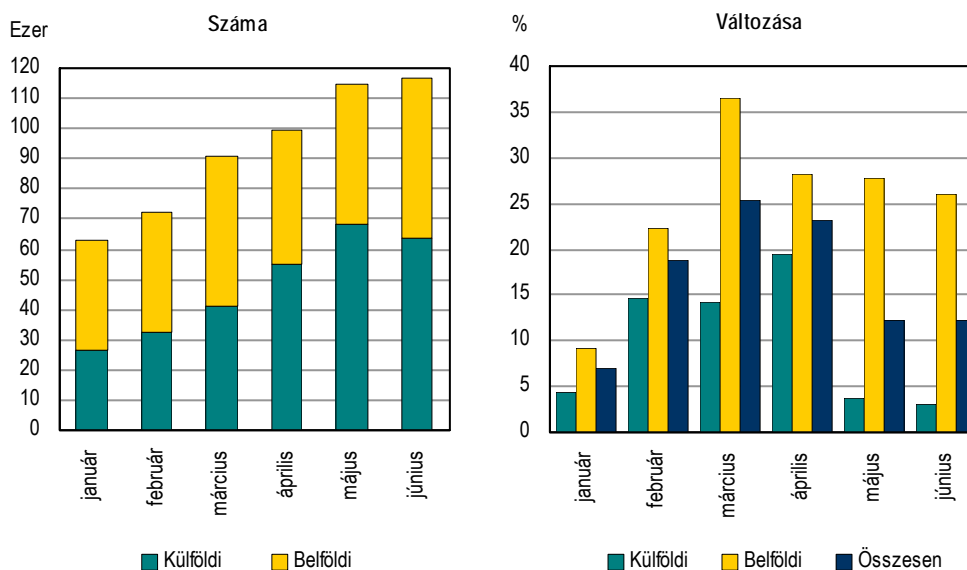
Az I. félévben a termelési érték 46,7%-át előállító közepes- és nagyméretű vállalkozások növelni tudták a teljesítményüket. A munkák 17,5%-át elvégző 5–9 fős és a feladatok 35,8%-át teljesítő 10–49 alkalmazottal rendelkező szervezetek kibocsátása viszont ötödével maradt el a 2009 hasonló időszakától.

A megye építőipari vállalkozásainak üzleti kilátásai egyelőre csupán a vállalkozások szűk köre számára tűnnek kedvezőnek. A szerződésállomány I. félévi nagysága többszörösét tette ki az egy évvel korábbinak, de a növekmény szinte kizárólag annak volt köszönhető, hogy jelentős volumenű beruházások kivitelezésére nyertek megbízatást az út és vasútépítésre szakosodott vállalkozások. Eközben a lakó és nem lakóépületek építése, rekonstrukciója iránti mérsékelt igény miatt a vállalkozások egy része létszámleépítést hajtott végre, sőt nem egy felszámolta tevékenységét. Ezt jelzi a gazdasági ágban az alkalmazásban állók létszámának csökkenése mellett a társas vállalkozások állományának fogyása is. Az elbocsátottak speciális szakismeretük miatt legtöbbször kénytelenek magánvállalkozásba fogni. Többek között erre vezethető vissza, hogy az építőiparban az elmúlt időszakban folyamatosan emelkedett az egyéni vállalkozások száma.

Idegenforgalom

A megyei kereskedelmi szálláshelyek a közel két esztendeje tartó gazdasági dekonjunktúra időszaka alatt is folyamatosan növelni tudták forgalmukat, s eközben bővült a foglalkoztatottak száma is. 2010 minden egyes hónapjában több turista szállt meg a vendégházakban, mint az előző esztendő hasonló időszakában, sőt az általuk eltöltött éjszakák száma is mindvégig meghaladta a bázisidőszakit. A forgalom növekedési üteme az I. negyedévben hónapról hónapra fokozódott, áprilistól kezdve azonban kissé mérséklődött. Összességében a félév során az egységeket felkereső 175 ezer látogató 7,6%-kal, a lefoglalt 556 ezer éjszaka pedig 16,3%-kal volt több mint 2009 első hat hónapjában.

A vendégéjszakák száma és változása az előző év azonos időszakához képest, 2010



Mivel a forgalom nagyobb mértékben bővült, mint a látogatók száma, az átlagos tartózkodási idő 2,9 éjszakáról 3,2 éjszakára hosszabbodott. A külföldi turisták száma dinamikusabban nőtt, mint az általuk eltöltött éjszakáké, a hazaiak esetében ez fordítva történt. Ebből adódóan a külföldiek átlagos tartózkodási ideje kissé rövidült (3,8 éjszakára), a magyaroké viszont növekedett (2,7 éjszakára). A legtovább, összességében 6,3 napig a kempingekben maradtak a turisták, ezen kívül az átlagnál tovább időztek a háromcsillagos hotelekben, illetőleg az apartman- és a gyógyszállókban is.

A forgalom dinamikusabban nőtt, mint a kapacitás, így a szálláshelyek kihasználtsága javult. Az üzemeltetők az első hat hónapban a szobák 42,2%-át, ezen belül a férőhelyek 27,6%-át tudták kiadni. A legmagasabb, negyven százalék feletti férőhely-lekötéssel az öt- és négycsillagos szállodák, illetőleg a gyógyszállók üzemeltek.

A vendégek a nívósabb szolgáltatásokat nyújtó vendégházakat részesítették előnyben a szálláshelyek kiválasztása során. A szállodákban dinamikusan nőtt az eltöltött idő (22,9%-kal), miközben az egyéb szálláshelyeken összességében 2,9%-kal mérséklődött. A kereslet változása nyomán ötből négy turista szállodában szállt meg, sőt a vendégéjszakák majd nyolctizede ugyancsak itt realizálódott. A garniszállók kivételével valamennyi szállodakategóriában és típusban átlag feletti mértékben nőtt a lefoglalt éjszakák száma. A legnépszerűbb – a látogatók négytizedét fogadó, a vendégéjszakák 36%-át realizáló – négycsillagos hotelek forgalma 8,3%-kal bővült. Az egyéb szálláshelyek közül csupán a teljes forgalom 1,1%-át lebonyolító turistaszállásokon emelkedett a vendégéjszakák száma. Az üdülőházakban 6,6%-kal, a kempingekben pedig 3,7%-kal kevesebb időre maradtak a vendégek, mint az előző esztendő hasonló időszakában.

A hazai vendégek elszállásolásában egyre jelentősebb szerepet töltenek be a szállodák. A belföldi forgalom növekménye ugyanis szinte teljes egészében a hotelekben jelentkezett, melyek a vendégek 78,2%-ának biztosítottak elhelyezést. E szálláshelyek a magyar forgalom lebonyolításában még nagyobb arányban (83,4%-ban) vettek részt. A belföldi turizmust a korábbi években számottevően élénkítő üdülési csekk felhasználása megtorpant. A kereskedelmi szálláshelyek nyolctizedében felhasználható utalványok I. félévben beváltott értéke (488,5 millió forint) folyó áron 1,2%-kal maradt el az egy esztendővel korábbtól. Ez az összeg – a tavalyihoz hasonlóan – azonban még így is a belföldi bruttó szállásdíj egyharmadát tette ki.

A határon túlról érkező látogatók létszáma csaknem kétszer akkora ütemben bővült, mint a magyaroké, viszont a lefoglalt éjszakák együttes időtartama a belföldiek körében emelkedett lendületesebben. Mindezek nyomán a vendégkörben kissé erősödött – az amúgy kisebb részesedést képviselő – külföldiek aránya (43,3%-ra), a forgalomban viszont a csökkenés ellenére megtartották vezető (51,5%-os) szerepüket. 95,8%-uk az Európai Unió tagállamaiból érkezett, Európán kívüli országból mindössze 1,5%-uk látogatott hozzánk.

A szomszédos Ausztriából 15,6%-kal több, közel 33 ezer turista kereste fel a kereskedelmi egységeket, így megerősítették vezető szerepüket a nemzetek rangsorában. A második legfontosabb idegenforgalmi partnerországból, Csehországból 18,3%-kal több, 17 ezer látogató foglalt szállást, ráadásul az általuk eltöltött idő együttes hossza (52 ezer éjszaka) még ennél is nagyobb mértékben, ötödével emelkedett. Kedvezőnek tekinthető az is, hogy ebben az évben ismét erősödött a megyébe irányuló német turistaforgalom, akik a harmadik legtöbb vendéget adták, a vendégéjszakák alapján pedig a második legtöbb időt töltötték itt. Ráadásul a lettek (10,3 éjszaka) és a svájciak (8,8 éjszaka) után a németek maradtak legtovább, átlagosan több mint egy hétig a szálláshelyeken.

1. tábla

A kereskedelmi szálláshelyek bevétele, 2010. I. félév

Megnevezés	Összesen			Ebből		
				szállásdíj	egyéb szolgáltatások	vendéglátás
	millió Ft	megoszlás, %	előző év = 100,0	aránya, %		
Szállodák	5 689,9	88,8	111,8	48,1	28,2	23,7
Egyéb szálláshelyek	720,8	11,2	101,7	53,6	8,0	38,1
Összesen	6 410,8	100,0	110,6	48,7	25,9	25,3

A kereskedelmi egységek bruttó bevétele az I. félévben meghaladta a 6,4 milliárd forintot, összege folyó áron 10,6%-kal emelkedett az előző év hasonló időszakához képest. A teljes összeg 48,7%-át tette ki a szállásdíj, melynek részesedése – a bevételek negyedét képviselő vendéglátással együtt – valamelyest zsugorodott az egy évvel korábbihoz viszonyítva az elszállásoláshoz kapcsolódó wellness és egyéb kiegészítő szolgáltatások javára.

Gazdasági szervezetek

A javuló üzleti kilátások egyik jele, hogy a II. negyedévben folytatódott a gazdasági szervezetek számának gyarapodása, bár a bővülés üteme valamivel kisebb volt, mint az első három hónapban. A június 30-án nyilvántartott 40 068 gazdasági szervezet 1 054-gyel, azaz 2,7%-kal több az egy esztendővel korábbinál. Az államháztartásból finanszírozott szervezetek száma hosszú időszak után nőtt újból, június 30-án összesen 643 költségvetési és társadalombiztosítási szervezet regisztráltak a megyében. A teljes állomány 5,7%-át képviselő nonprofit szervezetek száma egy év távlatában mérsékelten (0,7%-kal) gyarapodott.

A tavalyihoz hasonlóan a szervezetek 92,7%-a volt vállalkozás, így Vasban tartották nyilván a magyarországiak 2,3%-át – ennél kevesebbet csupán Nógrádban és Tolnában regisztráltak – és a nyugat-dunántúliak 24,1%-át. A vállalkozói aktivitás mérsékelt maradt, ezer lakosra 139 jutott, 18-cal kevesebb az országosnál és 11-gyel a régiósnál. A mutató a megyék sorrendjében a nyolcadik legalacsonyabb értéket mutatta.

A vállalkozások 27,1%-át kitevő társas cégek állománya 12 hónap alatt 1,8%-kal gyarapodott, mérsékeltebb ütemben, mint az egyénieké. A legfontosabb gazdálkodási formák

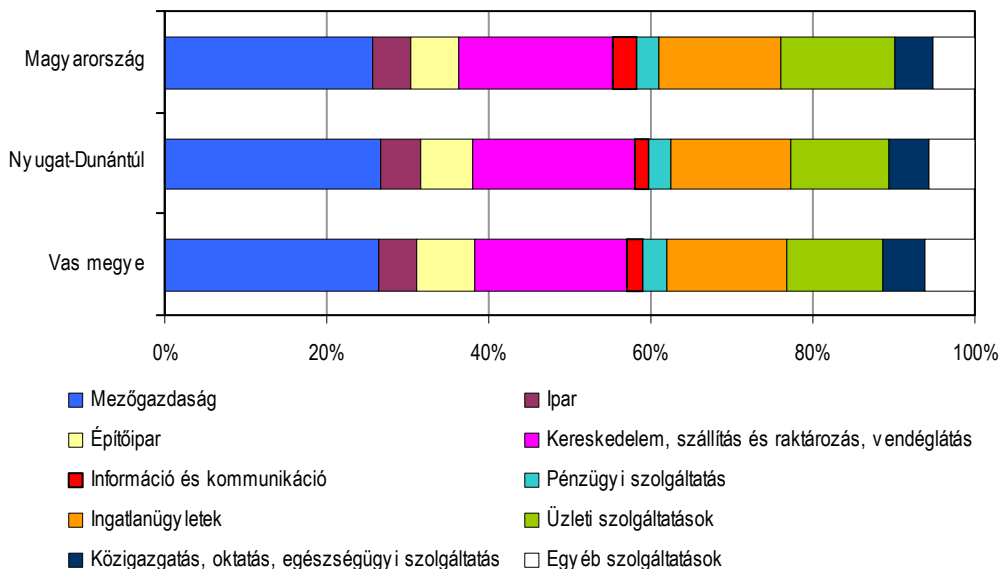
közül a korábbiakhoz hasonlóan egyedül a kft-k állománya bővült. A félév végén 5,7%-kal volt több belőlük, mint egy évvel korábban, így részesedésük 2,2 százalékponttal 58,2%-ra emelkedett. A második leggyakoribb bt-k száma 5,4%-kal apadt, de még így is a szervezetek háromtizedét alkották. Az rt-k és szövetkezetek száma egyaránt 4-gyel csökkent egy esztendő alatt, így előbbiekből 47-et, utóbbiakból pedig már csak 113-at tartották nyilván a félév utolsó napján.

A recesszióból történő lassú kilábalást érzékelteti, hogy egy esztendő leforgása alatt 14 gazdasági ágban nőtt és csupán ötben – a víz- és hulladékgazdálkodás mellett négy gazdasági szolgáltatás területén – mérséklődött a vállalkozások száma. A legnagyobb növekedés (422) a korábbiakhoz hasonlóan a mezőgazdaságban történt, így a félév végére az agrárérdekltségűek részesedése elérte a 26,5%-ot. Nőtt az ingatlanügyletek területén (azon belül is különösen az ingatlanok bérbeadására, üzemeltetésére) bejegyzett vállalkozások száma is, melyek a szervezetek második legnépesebb csoportját (15,0%-át) alkották. A harmadik legnagyobb mértékű és ütemű bővülés az adminisztratív és szolgáltatást támogató tevékenység gazdasági ágban következett be, bár még így is csupán minden huszonötödik szakosodott ilyen jellegű szolgáltatások nyújtására. A feldolgozóiparban 25-tel gyarapodott a vállalkozások száma, ezen belül mindössze három ágazatban, a gumi-, műanyag és építőanyag-iparban, az elektronikai-iparban és a gép, gépi berendezés gyártása területén szűnt meg több cég az elmúlt egy évben, mint ahány új alakult.

A kereskedelem, javítás gazdasági ágban gyengült leginkább a vállalkozások jelenléte. Ezen kívül logisztikai területen is enyhe visszaesés mutatkozott, akárcsak a turizmusban. Mellettük a vállalkozások alig két százalékát tömörítő információ és kulturális, kommunikációs ágban bejegyzett szervezetek száma maradt el a félév végén az egy évvel korábbtól.

5. ábra

A vállalkozások összetétele összevont gazdasági ágak szerint, 2010. június 30.



A vállalkozások összevont gazdasági ágak szerinti összetétele a megyében nem mutatott lényeges különbséget a nyugat-dunántúli és a magyarországi átlagtól. Némi eltérés abban mutatkozott, hogy Vasban gyakrabban fordultak elő építőipari, pénzügyi és egyéb (elsősorban humán jellegű) szolgáltatásokat nyújtó vállalkozások, mint a régióban és országosan, miközben kereskedelmi, logisztikai és vendéglátói tevékenységre, információs és kommunikációs jellegű feladatokra, továbbá üzleti szolgáltatásokra itt ritkábban szakosodtak.

Egy esztendő távlatában az alkalmazottal nem rendelkező vállalkozások mellett csupán a legfeljebb 19 munkavállalóval rendelkezők száma bővült. Ezúttal tovább erősödött az amúgy is túlnyomó többségben lévő tíz fő alatti mikro-vállalkozások aránya (97,8%-ra) az 50–249 főek rovására. A mikro-vállalkozások közül csupán minden negyediket alapították társas formában, a 10–49 főt foglalkoztatók esetében ez a hányad már meghaladta a 93, a közepes méretűeknél pedig a 99%-ot. Valamennyi nagyméretű vállalkozást társaságként jegyezték be.

Az egyéni vállalkozások száma 12 hónap alatt 3,2%-kal (837-tel) emelkedett. A növekmény fele a mezőgazdasági, ötöde pedig az adminisztratív és szolgáltatást támogató tevékenységet folytatók állományát gyarapította. Az egyéni vállalkozások száma mindezek mellett a víz- és hulladékgazdálkodásban, az építőiparban, továbbá szolgáltatási területen (pl. pénzügyi szolgáltatás, ingatlanügyletek, szakmai, tudományos, műszaki tevékenység) gyarapodott.

Az egyéni vállalkozások munkavégzésének jellegét elsősorban az őstermelők gazdasági szervezetek közé történő besorolása módosította. Mivel a legtöbben más jövedelemszerző tevékenység mellett gazdálkodnak, ezért a főállás melletti egyéni vállalkozások száma az átlagosnál kétszer nagyobb ütemben (6,3%-kal) nőtt. Ennek következtében a mellékfoglalkozásúak részesedése 1,3 százalékponttal 43,5%-ra emelkedett, miközben a főállásúak aránya 34,5%-ra, a nyugdíj melletti vállalkozóké pedig 22,1%-ra mérséklődött. Gazdasági ágak szerint az egy esztendővel korábbihoz hasonlóan a főállásúak részesedése az egyéb szolgáltatás mellett a szállítás, raktározásban volt a legmagasabb, itt négyből három hivatásszerűen vállalkozott. A mellékfoglalkozásúaké az oktatásban érte el a legmagasabb szintet, ahol szintén háromnegyedük egészítette ki jövedelmét főállás mellett. A nyugdíj folyósításával egyidejűleg vállalkozók leggyakrabban (38,4%-ban) a mezőgazdaságban fordultak elő.

Beruházás

A második negyedévben az első három hónapoz képest nőtt a megyei székhelyű, legalább öt főt foglalkoztató gazdasági szervezetek beruházási tevékenysége. Új tárgyi eszközök létesítésére 2,3 milliárd forinttal többet (8,9 milliárd forintot) fordítottak, mint január–márciusban. Ennek ellenére az első hat havi teljesítményérték nagysága (15,6 milliárd forint) folyó áron 2,8 milliárd forinttal maradt el az egy esztendővel korábbtól. A gazdasági válság miatt leginkább a feldolgozóipari vállalkozások fogták vissza fejlesztési szándékaikat.

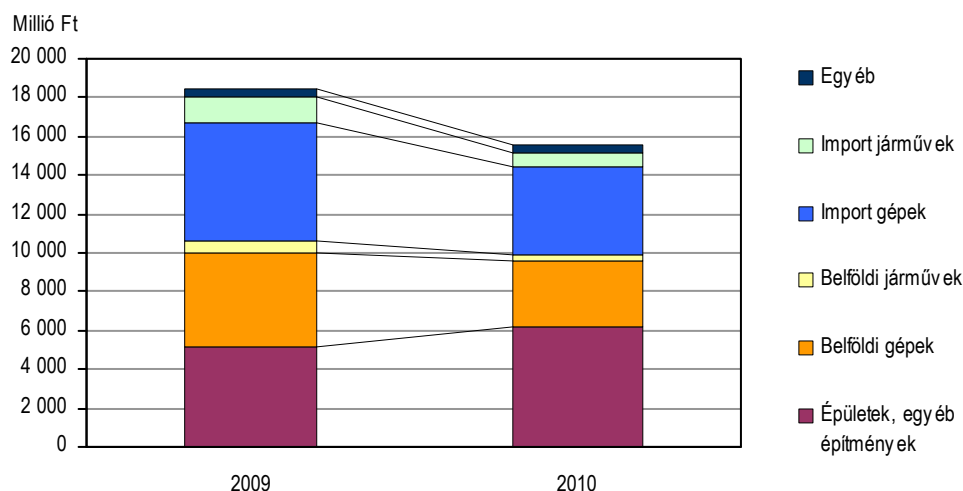
A vasi teljesítmény nagysága területi kitekintésben meglehetősen szerénynek mutatkozott, az országosnak mindössze 1,3%-át, a nyugat-dunántúlinak pedig a 17,2%-át képviselte. Az egy lakosra jutó beruházás (60 ezer forint/fő) az egy évvel korábbihoz képest a főváros és a megyék sorrendjében négy helyezéssel hátrébb sorolódott, és már csak a tizenharmadik legmagasabb értéket mutatta.

Módosult a beruházások szerkezete. Nőtt az épületekre, építményekre fordított összeg, a többi anyagi-műszaki főcsoportban pedig eltérően alakult a visszaesés mértéke. Az első félévben az új beruházások legjelentősebb hányadát, négytizedét az ingatlanfejlesztések alkották. Mivel a gazdasági szervezetek import gépekre, berendezésekre 1,6 milliárd forinttal kevesebbet költöttek, így részesedésük 4,5 százalékponttal 28,8%-ra mérséklődött. Emiatt a külföldről beszerzett gépek már csak az új tárgyi eszköz beszerzések második legnagyobb csoportját alkották. A belföldi gépek súlya a beruházások között 4,6 százalékponttal egyötödre csökkent, mivel a források nagysága egy év alatt közel másfél milliárd forinttal lett kevesebb. A válság következtében mérséklődött mind a külföldi, mind a belföldi járművek iránti igény, melyek együttesen már csak az új beruházások 7,5%-át alkották. Kedvezőtlen, hogy a gazdálkodók az első hat hónapban kevesebbet költöttek ültetvények, erdők telepítésére és haszonállatok termelésbe állítására az egy évvel korábbinál. A teljesítések négytizedét produkáló feldolgozóiparban az anyagi-műszaki összetétel a megyei átlagtól eltérően alakult. A termelésben meghatározó súlyt képviselő külföldi érdekeltségű vállalkozások nemzetközi kapcsolatai miatt a beruházások között az importból származó gépek domináltak, arányuk elérte az 56,5%-ot,

miközben belföldi gépekre a források 28,0%-át, épületek, építmények kialakítására, felújítására pedig 13,4%-át irányozták elő.

6. ábra

A beruházások anyagi-műszaki összetétele, I. félév



Az I. félévben tíz gazdasági ágban költöttek többet fejlesztésekre, kilenc területen pedig kevesebbet. Az előbbi csoportba tartozók valósították meg a beruházások felét. A legnagyobb visszaesés a feldolgozóiparban jelentkezett, 4,2 milliárd forinttal kevesebbet fordítottak fejlesztésekre, mint egy évvel korábban, így a gazdasági ág súlya a megyei teljesítményértékből 59,4%-ról 43,6%-ra mérséklődött. Az élelmiszeripar, a fémfeldolgozás és a gép, gépi berendezési gyártása kivételével valamennyi ágazatcsoportban csökkent az új befektetések nagysága.

A második legtöbb fejlesztést megvalósító mezőgazdaságban az első félévben 181 millió forinttal költöttek többet beruházásokra, mint egy évvel korábban. A gazdálkodók minden második fejlesztésre szánt forintot terménytárolásra és haszonállat-elhelyezésre szolgáló épületek létesítésére és rekonstrukciójára szánták. A közigazgatásban tevékenykedő szervezetek döntően európai uniós pályázati források segítségével 1,4 milliárd forintnyi beruházást valósítottak meg. Ez az összeg félmilliárd forinttal volt több, mint 2009 hasonló időszakában, így a negyedik legtöbb fejlesztést eszközölték. Közel hasonló nagyságú befektetést teljesítettek a kereskedelem, javítás gazdasági ágba sorolt vállalkozások. Az egy évvel korábbihoz viszonyítva folyó áron 126 millió forinttal növelték ráfordításaikat. A logisztikai tevékenységet végző vállalkozások számottevően növelték beruházási aktivitásukat, ennek köszönhetően a szállítás és raktározás ágban az új befektetések összege megközelítette a 945 millió forintot, amely a megyei beruházások 6,1%-át tette ki. A többi ágban a teljesítések szerződés szerinti összege külön-külön nem érte el a nemzetgazdasági beruházások öt százalékát.

Foglalkoztatási helyzet

A Központi Statisztikai Hivatal munkaerő-felmérése szerint április-júniusban Vas megye 15–74 éves népességének átlagosan 56,4%-a, 114,2 ezer gazdaságilag aktív személy volt jelen a munkaerőpiacon, 0,8%-kal (900 fővel) több az egy évvel korábbinál. A munkanélküliek száma jelentősen gyarapodott. Eközben a foglalkoztatotti létszám csökkenésének üteme lassult 2010 első negyedévéhez és az előző év azonos időszakához viszonyítva. Az aktivitási arány magasabb volt az országosnál, a főváros és a megyék sorrendjében pedig a hatodik legmagasabb értéket mutatta.

Az önkéntes adatgyűjtés alapján mért foglalkoztatási ráta április-júniusi átlaga az első negyedévihez hasonlóan mélyponton maradt (50,1%), és 0,3%-kal tovább mérséklődött az egy

évvel korábbihoz képest. Az állástalanok száma a két időszak között mintegy másfél ezer fővel (12,8 ezerre) gyarapodott, a munkanélküliség szintjét reprezentáló ráta értéke pedig 1,1 százalékponttal (11,2%-ra) nőtt.

2. tábla

A 15–74 éves népesség gazdasági aktivitása

Időszak	Foglalkoztatottak	Munkanélküliek	Aktivitási	Foglalkoztatási	Munkanélküliségi ráta
			arány		
	ezer fő		százalék		
2009					
I. negyedév	107,3	9,4	57,7	53,0	8,1
II. negyedév	101,9	11,4	56,0	50,4	10,1
III. negyedév	102,7	12,8	57,1	50,8	11,1
IV. negyedév	100,7	13,1	56,3	49,8	11,5
2010					
I. negyedév	101,5	11,1	55,6	50,1	9,8
II. negyedév	101,4	12,8	56,4	50,1	11,2

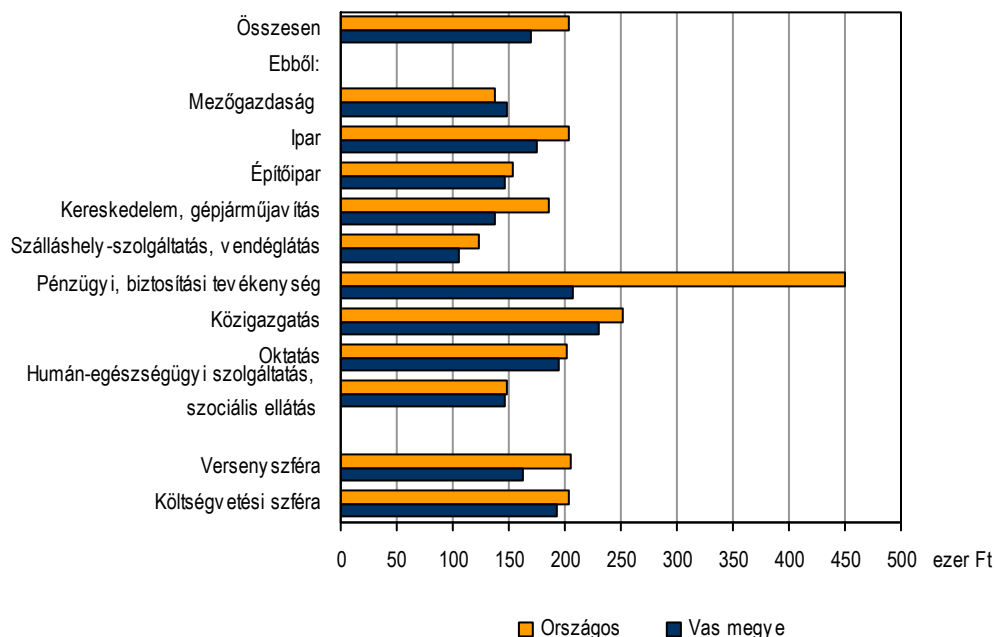
Szűkülő foglalkoztatottságról tanúskodnak az intézményi statisztikák is. 2010 I. félévében a legalább öt fős megyei székhelyű vállalkozásoknál és a költségvetési szerveknél 58,1 ezer fő állt alkalmazásban, 4,1%-kal kevesebb, mint 2009 azonos időszakában. Féléves szinten a visszaesés mérsékeltebb volt az első negyedévinél, ami a tavaszi hónapok munkaerő-piaci folyamatainak pozitív irányú elmozdulását valószínűsíti, de a csökkenés mértéke még így is felülmúlta Győr-Moson-Sopron megye és a nyugat-dunántúli régió átlagát. Összességében a fizikai munkakörben dolgozók létszáma jobban fogyott a szellemiekénél (az alkalmazásban állók számát jellemző csökkenés háromnegyede a fizikai foglalkozásúakat érintette). A versenyszféra létszáma 6,7%-kal esett vissza, a költségvetési szektoré ugyanakkor kismértékben bővült az egy évvel korábbihoz képest. A növekedésben a közfoglalkoztatás is szerepet játszott.

A létszám változása nagyon eltérően alakult az egyes területeken, attól függően, hogy milyen mértékben és mikor érintette a válság az adott ágazatot: 2009-ben már féléves szinten is erősen lecsökkentett létszámmal működött-e, mert elbocsátásokat kellett végrehajtania, vagy a létszám átcsoportosításával (teljes munkaidős munkavállalók egy részének részmunkaidőssé minősítése) meg tudta tartani humán erő kapacitását.

Az átlagot számottevően meghaladó létszámvesztés jellemezte a termelő ágazatokat. Az alkalmazásban állók 41,9%-át (2009. I. félévében még 44,8%-át) foglalkoztató iparban az élelmiszergyártás, a fémfeldolgozás és a villamos berendezések gyártása területén történt erőteljes létszámfogyás. Az építőipari alkalmazottak száma is jelentősen visszaesett. A szolgáltató ágazatok többségében ezzel szemben 2–12%-os növekedést regisztráltak.

A számviteli nyilvántartások alapján 2010. I. félévében a teljes munkaidőben alkalmazásban állók havi bruttó átlagkeresete Vas megyében 169,7 ezer forint volt. A vállalkozások alkalmazottai az első félévben havonta átlagosan 162,6 ezer forintot, a költségvetési szektorban dolgozók 192,6 ezer forintot kerestek. Összességében a havi bruttó járandóság összege 6,3%-kal volt több az előző év azonos időszakánál, meghaladva a régiós, valamint az országos átlagot is. A versenyszférában az átlagosnál nagyobb, a költségvetési intézményeknél annál kisebb keresetnövekedést regisztráltak a statisztikák.

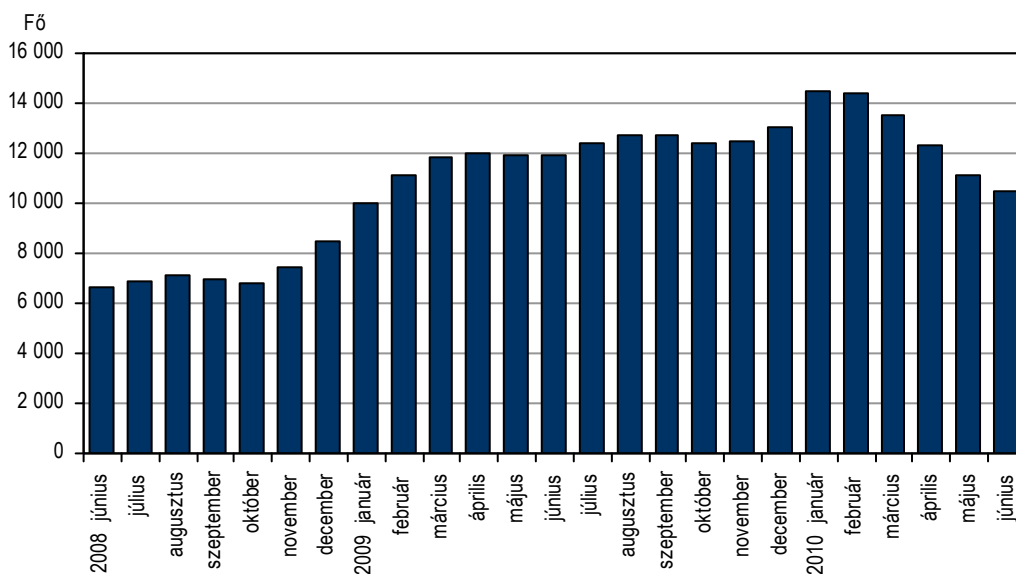
A havi bruttó átlagkeresetek alakulása, 2010. I. félév



Az adók és járulékok levonása utáni egy főre vetített nettó illetmény átlagosan 116,3 ezer forintot (országosan 133,4 ezer forintot) tett ki, és 11,4%-kal múlta felül az előző évit. Ezen belül mind a vállalkozásoknál, mind a költségvetési szerveknél hasonló mértékben emelkedett a nettó juttatások értéke. Féléves szinten a nettó keresetek alakulását döntően a személyi jövedelemadó szabályok módosítása, valamint a költségvetési szerveknél foglalkoztatottak 2010. évi eseti kereset-kiegészítésének januári és márciusi kifizetése befolyásolta. A keresetek reálértéke – a fogyasztói árak 5,7%-os emelkedését figyelembe véve – 5,9%-kal nőtt.

Az alkalmazásban állók átlagos havi munkajövedelme (179,1 ezer forint) 5,6%-kal haladta meg az előző év január-júniusit. A munkajövedelmen belül az egyéb munkajövedelem aránya átlagosan 5,3%-nak felelt meg.

A Foglalkoztatási Hivatal adatai szerint Vas megyében mérséklődött a munkanélküliség. Januárban tartották nyilván a legtöbb (14 és félezer fő) álláskeresőt, a munkanélküliségi ráta nagysága (12,2%) ekkor csúcstét döntött. Februártól kezdve hónapról hónapra csökkent az álláskeresők száma. A júniusi zárónapon 10 499-en szerepeltek a munkaügyi kirendeltségek nyilvántartásaiban, 12,1%-kal (mintegy másfél ezer fővel) kevesebben, mint tavaly ilyenkor. A regisztrált munkanélküliek gazdaságilag aktív népességhez viszonyított aránya 9,7%-ról 8,8%-ra (Nyugat-Dunántúlon 9,5%-ról 8,5%-ra) apadt egy esztendő távlatában. Területi összehasonlításban a főváros, Győr-Moson-Sopron és Pest megye után Vasban volt a legkedvezőbb a mutató értéke. Pozícióját e tekintetben – 2009 január és február, valamint 2010 első hónapja kivételével – a válság kezdete óta mindvégig megőrizte annak ellenére, hogy havi átlagban a munkanélküliek száma 2009-ben és 2010 eddig eltelt időszakában is több ezer fővel múlta felül a válság előtti hónapokét.

A nyilvántartott munkanélküliek számának alakulása


A megye valamennyi munkaügyi kirendeltségének illetékességi területén mérséklődött a munkanélküliség az egy esztendővel ezelőttihez képest. A foglalkoztatási helyzet némi javulását vetíti előre, hogy március és június vége között mindenütt visszaesett az állástalanok létszáma. A pozitív irányú változásban vélhetően a közmunkaprogramok mellett a szezonális munkák startja és a gazdasági élet kismértékű élénkülése is közrejátszott.

A munkanélküliség főbb jellemzői munkaügyi körzetenként, 2010. június

Körzet	Nyilvántartott álláskeresők					Munka- nélküliségi ráta, %
	száma	2009	2010	megoszlása, %	közül: pályakezdő	
		június	március			
		=100,0				
Celldömölki	1 172	91,1	75,0	11,2	97	10,3
Körmendi	1 200	83,0	77,4	11,4	119	9,3
Kőszegi	924	99,4	74,3	8,8	73	8,7
Sárvári	1 698	93,3	73,7	16,2	125	9,2
Szentgotthárdi	713	80,8	79,6	6,8	48	10,7
Szombathelyi	3 957	85,9	82,4	37,7	287	7,4
Vasvári	835	85,2	69,7	8,0	50	14,3
Összesen	10 499	87,9	77,5	100,0	799	8,8

Éves összevetésben 6,4%-ról 7,6%-ra nőtt a nyilvántartott álláskeresők között a pályakezdők aránya. A júniusi zárónapon 799-en szerepeltek a regisztrációban, 32 fővel többen, mint egy évvel korábban. Iskolai végzettségüket tekintve képzetebbek a munkanélküliek átlagánál, az érettségivel rendelkezők és a diplomások aránya együttesen 58,4%-ot (az összes munkanélküli esetében 31,7%-ot) tett ki. A pályakezdők között egy év alatt 19,8%-ról 21,3%-ra nőtt a képzetlenek (8 általános és alacsonyabb végzettségűek) és 9,6%-ról 12,3%-ra a diplomások aránya. Egy esztendő alatt a 25 éven aluli nyilvántartott álláskeresők számában

27,9%-os – a régiók és megyék szerinti összehasonlításban a legnagyobb mértékű – visszaesés következett be.

Az időszak végén 825 betöltetlen álláshelyet jeleztek a munkáltatók, 39,4%-kal többet, mint idén márciusban és csaknem kétszer annyit, mint tavaly ilyenkor. Június végén a legnagyobb kínálat a szombathelyi (257 álláshely) és a szentgotthárdi (176 álláshely) kirendeltségeken mutatkozott. Egy üres álláshelyre a megyében átlagosan 13 – a celldömölki körzetben 43, a szentgotthárdiban 4 – munkanélküli jutott a tavalyi 28-cal szemben.

A regisztrált álláskeresők héttizede részesült valamilyen ellátásban, közülük a legtöbben (3 735 fő) álláskeresési járadékra voltak jogosultak. Ezen kívül álláskeresési segélyt és rendelkezésre állási támogatást kaptak együttesen ugyanennyien.

Népesség, népmozgalom

2010. január elsején Vas megyében 259 400 fő lakott, másfél ezer fővel kevesebb, mint 2009 elején. Öt esztendő alatt csaknem ötezer fővel csökkent a megye lélekszáma. Egy év távlatában nem változott a vasi népesség aránya az országoshoz képest (2,6%), a nyugat-dunántúlihoz viszonyítva pedig egytized százalékos mérséklődött (26,0%). A népesség fogyásából adódóan egy négyzetkilométerre 77,7 fő jutott a tavalyi 78,2-del szemben.

A népesség életkor szerinti összetételében folytatódott a már hosszabb idő óta tapasztalt változások. Felgyorsult a népesség előregedési folyamata. Egy év alatt 13,9%-ról 13,7%-ra mérséklődött a 0–14 évesek aránya, miközben 16,5%-ról 16,9%-ra nőtt a 65 éves vagy annál idősebbeké. Az eltartottsági ráták a korösszetétel kedvezőtlen alakulását jelzik. A gyermekkorú népességnek az aktív (15–64 évesek) korúakhoz viszonyított aránya a két időszak között 20,0%-ról 19,7%-ra mérséklődött, az időskorúaké viszont 23,8%-ról 24,3%-ra nőtt, s ezzel a munkavégzés szempontjából aktív korosztályra háruló terhek fokozódtak. 2004-ig több gyermekkorú lakosa volt Vas megyének, mint időskorúja, azóta évről évre nőtt a különbség a 65 éven felüliek javára. 2010. január 1-jén száz gyermekkorú lakosra 123 időskorú jutott, 4-gyel több, mint egy évvel korábban és 15-tel több, mint öt esztendővel ezelőtt.

A népességszámot meghatározó népmozgalmi folyamatok közül – az országos tendenciával ellentétben – nőtt az elveszületések és a halálozások száma az év első hat hónapjában. Előzetes adatok szerint január és június között 1 088-an születtek és 1 795-an hunytak el. Az elveszületések száma 6,7%-kal, a halálozásoké 1,0%-kal haladta meg az egy évvel korábbit. Az újszülöttek majdnem kétharmadát a városokban, a halálozásoknak közel a felét a községekben anyakönyvezték. A születések és a halálozások egyenlegéből adódó természetes fogyás mértéke 6,6%-kal mérséklődött 2009. I. félévéhez képest. A házasságkötések számának régóta csökkenő irányzata nem módosult. Június végéig 335 házasságkötést regisztráltak az anyakönyvi statisztikák, 17,5%-kal kevesebbet az előző év azonos időszakánál.

Lakáshelyzet

2010 első hat hónapjában a használatba vett lakások és az új építésekre kiadott engedélyek száma országosan és Vas megyében is messze alatta maradt az egy évvel korábbinak. Egy kivétellel minden megyében visszaesett a lakásépítések száma.

Január és június között Vasban 249 lakást adtak át, alig több mint a felét a 2009. I. félévinek. A tízezer lakosra jutó épített lakások száma (9,6) megegyezett a régió átlagával, és kedvezőbb volt az országosnál (8,7), de csupán a felét tette ki az egy évvel korábbinak.

Az első félévben befejezett lakások közel fele a megyeszékhelyen – túlnyomó részben vállalkozások beruházásában – épült. A többi város közül Kőszegen (24), a községek közül a szombathelyi kistérséghez tartozó településeken építkeztek nagyobb számban, pl.: Náraiban 12, Gencsapátiban és Táplánszentkeresztben egyaránt 7–7 új otthont adtak át.

Az építetők összetétele nem változott lényegesen az előző évvel összehasonlítva. Mindkét építetői körben közel azonos mértékű, számottevő csökkenést regisztráltak a statisztikák. Természetes személyek megbízásából épült a lakások 57,8%-a, hattizedük a megye községeiben. A gazdasági szervezetek lakásberuházásaik majdnem kilenctizedét (2009 I. félévében héttizedét) a megyeszékhelyen hajtották végre. Az építetők szerinti összetétel alapvetően meghatározta az építési célt is. Saját használatra készült a lakások 57,0%-a, a fennmaradó hányad értékesítési célt szolgált. Bérlakások nem készültek az év eddig eltelt időszakában.

A félév folyamán használatbavételi engedélyt kapott lakások átlagos alapterülete (99m²) nem változott lényegesen az egy évvel ezelőttihez képest. Az újonnan átadott lakások között a megyeszékhelyen a 80m²-nél nem nagyobb alapterületű, a községekben a 100–150m² nagyságú, tágasabb lakások a leginkább jellemzőek.

2010 első hat hónapjában mindösszesen 127 új építési engedélyt hagytak jóvá a szakhatóságok, alig egynegyedét az egy évvel korábbinak. Hosszú évek óta nem volt ilyen alacsony az otthonteremtési szándék. A korábbiakhoz hasonlóan az engedélyek döntő hányadát a városokban, ezen belül a megyeszékhelyen adták ki. Az engedélyek között a tavalyinál nagyobb arányban szerepelnek egy lakásos épületek, illetve lakások, többszintes, több lakásos építési formában ugyanakkor elenyésző számban hagytak jóvá lakásberuházásokat.

Közúti közlekedési balesetek

A személysérüléssel közúti balesetek száma csökkenő tendenciát mutat. Ebben közrejátszik a közlekedéspolitikai célkitűzések megvalósítása, illetve a közlekedésbiztonság javítása érdekében megtett intézkedések (közlekedésbiztonsági kampány, fórumok a 2010. január 1-től érvényes új KRESZ-szabályok megismertetésére, fokozott közúti ellenőrzések, közlekedésbiztonságot érintő legfontosabb információk, tudnivalók közzététele a világhálón, stb.).

2010 első félévében országosan 13,6%-kal esett vissza a közúti közlekedési balesetek száma 2009 ugyanezen időszakához viszonyítva. Egy év távlatában Vas megye baleseti statisztikája is javulást mutat, ennek mértéke azonban kisebb volt az országos és a nyugat-dunántúli régió átlagánál. A megye közútjain hat hónap alatt 213 személyi sérüléssel járó közúti szerencsétlenségben összesen 282-en sérültek meg. A balesetek száma 2,7%-kal, a sérülteké 7,5%-kal maradt el az egy évvel korábbtól. A két időszak között 11-ről 6-ra mérséklődött a halálos kimenetelű közúti tragédiák száma, a súlyos sérüléssel járóké viszont kissé emelkedett, s ezzel arányuk is nőtt. A 2009 első félévi 38-cal szemben 2010 január és június között 26 esetben okozott balesetet a járművezetők alkoholos befolyásoltsága. A balesetek túlnyomó többségét járművezetők okozták, a leggyakoribb előidéző okok között a sebesség helytelen megválasztása (32,4%), az elsőbbség meg nem adása (24,4%), illetve az irányváltoztatás szabályainak megszegése (23,0%) szerepelt.

Táblázatok

Összehasonlító adatok
(megye – régió – ország)
2010. I. félév

Megnevezés	Győr- Moson- Sopron	Vas	Zala	Nyugat- Dunántúl	Ország
	megye				
Lakónépesség					
Népesség száma, ezer fő ^{a)}	448	259	289	996	10 014
Népesség indexe	100,3	99,4	99,4	99,8	99,8
Ipar					
Termelés volumenindexe ^{b)}	120,6	112,3	100,4	115,0	109,4
Egy lakosra jutó termelési érték ^{b)} , ezer Ft	2 241,3	1 095,5	945,8	1 567,8	964,1
Termelés volumenindexe ^{c)}	122,3	111,8	93,7	118,4	110,6
Értékesítés volumenindexe ^{c)}	120,3	110,1	91,1	116,4	106,4
Ezen belül: belföldi	97,2	93,8	84,5	94,3	94,4
export	125,3	114,8	102,8	122,5	116,7
Értékesítésből az export aránya, %	85,4	80,9	40,9	82,4	59,2
Építőipar					
Építőipari termelés volumenindexe ^{d)}	85,3	99,3	80,1	86,2	85,8
Egy lakosra jutó termelési érték ^{d)} , ezer Ft	51,0	31,8	37,1	42,0	51,2
Turizmus					
Vendégek száma, ezer	190,2	175,3	223,0	588,5	3 063,8
Vendégek számának indexe	110,5	107,6	99,1	105,1	101,0
Vendégéjszakák száma, ezer	434,9	556,5	810,0	1 801,3	7 572,6
Vendégéjszakák számának indexe	114,5	116,3	101,0	108,5	100,9
Regisztrált vállalkozások^{e)}					
Regisztrált vállalkozások száma	68 592	37 145	47 941	153 678	1 621 992
Regisztrált vállalkozások számának indexe	102,8	102,8	102,5	102,7	102,8
1000 lakosra jutó vállalkozás	153	143	166	154	162
Beruházás					
Teljesítményérték, millió Ft	60 405	15 578	14 434	90 417	1 228 482
Egy lakosra jutó teljesítményérték, ezer Ft	134,7	60,1	50,0	90,7	122,7
Gazdasági aktivitás^{f)}					
Aktivitási arány, %	58,3	56,4	56,7	57,3	55,3
Foglalkoztatási arány, %	54,3	50,1	49,6	51,9	49,2
Munkanélküliségi ráta, %	6,7	11,2	12,5	9,5	11,1
Alkalmazásban állók száma és keresete^{g)}					
Alkalmazásban állók					
száma, ezer fő	113,3	58,1	58,1	229,5	2 671,0
számának indexe	98,7	95,9	103,1	99,0	100,2
havi bruttó átlagkeresete, Ft	193 567	169 661	156 266	177 973	204 105
havi bruttó átlagkeresetének indexe	104,8	106,3	101,2	104,4	103,0
havi nettó átlagkeresete, Ft	128 544	116 275	108 753	120 376	133 412
havi nettó átlagkeresetének indexe	111,3	111,9	107,4	110,5	109,6
Lakásépítés					
Épített lakás	560	249	146	955	8 688
Épített lakások indexe	88,7	54,2	41,7	66,3	66,4
Tízezer lakosra jutó épített lakások száma	12,5	9,6	5,1	9,6	8,7

a) 2010. január 1-jén.– b) A 4 főnél többet foglalkoztató szervezetek telephely szerinti adatai.– c) A 49 főnél többet foglalkoztató szervezetek székhely szerinti adatai.– d) A 4 főnél többet foglalkoztató szervezetek székhely szerinti adatai.– e) Az országos adatok a külföldön működőkkel együtt.– f) A KSH munkaerő-felmérése alapján, II. negyedévi adatok.– g) A 4 főnél többet foglalkoztató vállalkozások, létszámhatártól függetlenül a költségvetési szervek és a kijelölt nonprofit szervezetek székhely szerinti adatai.

Index: előző év azonos időszaka (időpontja) = 100,0.

Gazdasági-társadalmi jelzőszámok I., 2010

Megnevezés	Vas megyében				Országosan, I. félév
	I. n. év	I. félév	I–III. n. év	I–IV. n. év	
Ipari termelés értéke ^{a)} , millió Ft	135 053	284 142			9 654 913
előző év azonos időszaka = 100,0	106,4	112,3			109,4
Ipari termelés értéke ^{b)} , millió Ft	124 221	260 878			8 836 149
előző év azonos időszaka = 100,0	105,9	111,8			110,6
Ipari értékesítés ^{b)} , millió Ft	124 405	261 454			10 228 523
előző év azonos időszaka = 100,0	105,0	110,1			106,4
Ezen belül: belföldi értékesítés, millió Ft	24 181	49 909			4 176 017
előző év azonos időszaka = 100,0	89,9	93,8			94,4
export, millió Ft	100 224	211 545			6 052 505
előző év azonos időszaka = 100,0	109,4	114,8			116,7
Építőipari termelés értéke ^{c)} , millió Ft	2 365	8 260			512 831
előző év azonos időszaka = 100,0	86,8	99,3			85,8
Épített lakások száma	150	249			8 688
előző év azonos időszaka = 100,0	48,1	54,2			66,4
Megszűnt lakások száma	17	24			943
előző év azonos időszaka = 100,0	89,5	68,6			54,1
Kiadott lakásépítési engedélyek száma	78	127			9 812
előző év azonos időszaka = 100,0	23,9	24,9			59,4
Élveszületések száma	576	1 088			45 128
előző év azonos időszaka = 100,0	111,8	106,7			95,7
Halálozások száma	952	1 795			64 683
előző év azonos időszaka = 100,0	96,7	101,0			96,8
Természetes szaporodás, fogyás (–)	–376	–707			–19 555
előző év azonos időszaka = 100,0	80,2	93,4			99,6
A kereskedelmi szálláshelyek vendégéjszakáinak száma	225 617	556 474			7 572 555
előző év azonos időszaka = 100,0	117,7	116,3			100,9
Ebből: külföldiek	100 039	286 530			3 886 573
előző év azonos időszaka = 100,0	111,5	108,9			102,4
Beruházások teljesítményértéke, millió Ft	6 631	15 578			1 228 482
Alkalmazásban állók száma ^{d)}	56 865	58 130			2 671 024
előző év azonos időszaka = 100,0	92,5	95,9			100,2
Alkalmazásban állók havi bruttó átlagkeresete ^{d)} , Ft	170 719	169 661			204 105
előző év azonos időszaka = 100,0	108,2	106,3			103,0
Alkalmazásban állók havi nettó átlagkeresete ^{d)} , Ft	116 985	116 275			133 412
előző év azonos időszaka = 100,0	113,5	111,9			109,6
Alkalmazásban állók átlagos havi munkajövedelme ^{d)} , Ft	178 527	179 110			217 082
előző év azonos időszaka = 100,0	107,2	105,6			102,8

a) A 4 főnél többet foglalkoztató szervezetek telephely szerinti adatai, az indexek összehasonlító áron.– b) A 49 főnél többet foglalkoztató szervezetek székhely szerinti adatai, az indexek összehasonlító áron.– c) A 4 főnél többet foglalkoztató szervezetek székhely szerinti adatai, az indexek összehasonlító áron.– d) A 4 főnél többet foglalkoztató vállalkozások, létszámhatártól függetlenül a költségvetési szervek és a kijelölt nonprofit szervezetek székhely szerinti adatai.

Gazdasági-társadalmi jelzőszámok II., 2010

Megnevezés	Vas megyében				Országosan, II. n. év
	I. n. év	II. n. év	III. n. év	IV. n. év	
Foglalkoztatottak száma ^{a)} , ezer fő	101,5	101,4			3 778,9
előző év azonos időszaka = 100,0	94,6	99,5			99,5
Munkanélküliek száma ^{a)} , ezer fő	11,1	12,8			473,3
előző év azonos időszaka = 100,0	118,1	112,3			117,8
Gazdaságilag inaktív népesség száma ^{a)} , ezer fő	89,9	88,2			3 436,0
előző év azonos időszaka = 100,0	104,9	99,1			98,4
Munkanélküliségi ráta ^{a)} , %	9,8	11,2			11,1
Nyilvántartott álláskeresők száma az időszak végén	13 555	10 499			546 006
előző év azonos időpontja = 100,0	114,8	87,9			99,4
Álláskeresési járadékban részesültek száma az időszak végén	5 230	3 735			131 009
előző év azonos időpontja = 100,0	92,8	63,2			79,1
Álláskeresési segélyben részesültek száma az időszak végén	2 068	1 601			60 648
előző év azonos időpontja = 100,0	152,2	129,4			135,5
Rendelkezésre állási támogatásban részesültek száma az időszak végén ^{b)}	2 273	2 110			161 676
előző év azonos időpontja = 100,0	128,7	151,5			112,2

a) A KSH munkaerő-felmérése alapján.– b) Rendszeres szociális segélyben részesültekkel együtt.

További információk, adatok (linkek):

[Részletes megyei adatok](#)

[stADAT-táblák](#)

[Módszertan](#)

Elérhetőségek:

Felelős szerkesztő: Nyitrai József igazgató

További információ: Pástiné Illa Judit

Telefon: (+36-1) 487-4402, judit.pastine@ksh.hu

ugyfelszolgalat.szombathely@ksh.hu , telefon: (+36-94) 314-430,