



# Statisztikai tájékoztató – Somogy megye, 2010/2

## Tartalom

Bevezető.....	2
Ipar .....	2
Építőipar .....	3
Lakásépítés .....	3
Kereskedelmi szálláshelyek.....	4
Beruházás.....	4
Népmozgalom.....	4
Gazdasági szervezetek.....	5
Foglalkoztatottság, keresetek .....	6
Munkanélküliség .....	6
Közúti balesetek .....	8
Táblázatok .....	10

További információk, adatok (linkek)

Elérhetőségek

## Bevezető

Az ipari termelés az országosnál nagyobb mértékben növekedett 2010 I. félévében. A 4 főnél többet foglalkoztató ipari szervezetek Somogy megyei telephelyein a termelés értéke volumenében 32%-kal magasabb, mint 2009 azonos időszakában. A helyi székhelyű ipar 57 legjelentősebb, legalább 50 fős szervezetének hazai telephelyein 60%-kal bővült a kibocsátás. A somogyi székhelyű, 4 főnél többet foglalkoztató építőipari szervezetek 2010. I. félévi termelési értéke összehasonlításon 125%-kal múlta felül az egy évvel korábbi eredményt. Somogy kereskedelmi szálláshelyeit 14%-kal kevesebben vették igénybe, a vendégéjszakák száma pedig 23%-kal esett vissza. 2010 első félévében a megyében a legalább 5 főt foglalkoztató vállalkozásoknál, valamint létszámkorlát nélkül a költségvetési intézményeknél és a megfigyelésbe vont nonprofit szervezeteknél a közfoglalkoztatás hatására 3,4%-kal nőtt az alkalmazásban állók létszáma. A főállású, teljes munkaidős foglalkoztatottak havi bruttó átlagkeresete 3,5, a nettó átlagkeresete 9,3, míg a reálkeresete 3,4%-kal haladta meg a 2009. I. félévét. Az álláskeresők száma júniusban 22%-kal volt kevesebb, mint az évtizedes csúcstól jelentő januári 30 ezer fős létszám.

## Ipar

A **4 főnél többet foglalkoztató ipari szervezetek Somogy megyei telephelyein** a folyó áras termelés értéke 221,8 milliárd Ft-ot tett ki 2010 I. félévében, volumenében 32%-kal többet, mint 2009 azonos időszakában. (Hasonló szervezeti körben az ország ipari termelése összehasonlításon 9,4%-kal nőtt.) Az egy lakosra jutó ipari produktum értéke a megyében 692 ezer Ft volt, közelítőleg egyötöde a legkiemelkedőbb teljesítményt nyújtó Komárom-Esztergom mutatóértékének. Ez alapján Somogy a megyék sorában a 11. helyet foglalta el.

2010 első hat hónapjában a **somogyi székhelyű ipar 57 legjelentősebb, legalább 50 fős szervezetének magyarországi telephelyein** 291,4 milliárd Ft folyó áras termelési értéket hoztak létre, összehasonlítható áron 60%-kal többet, mint egy évvel korábban. (Ugyanezen időszakban országosan – ugyanilyen szervezeti körben – 10,6%-os termelésbővülést regisztráltak.) A somogyi székhelyű ipari vállalkozások halmozott termelési eredményét különböző mértékben befolyásolták az egyes alágakhoz tartozó szervezetek. A vizsgált ipari kör termelésének 80%-át mindössze négy, **számítógép, elektronikai, optikai termék gyártással** foglalkozó cég hozta létre. További 7%-át nyolc, villamos berendezést gyártó szervezet állította elő és ugyanekkor arányban részesedett az ipari kibocsátásból az élelmiszert, italt, dohányterméket gyártó 15 közép- és nagyvállalkozás is. A növekedés bázisát a gépipar jelentette, volumene az előbbi két alágában 84 illetve 44%-ot ért el, míg az élelmiszeripari gyártók közel 11%-os csökkenést kényszerültek elkönyvelni. Más, kisebb súlyt képviselő feldolgozóipari alág közül a fafeldolgozás, papírtermékek gyártása, nyomdaiparban 13, a fémalapanyag, fémfeldolgozási termék gyártásában 4%-os volumencsökkenés mutatkozott. Ezzel szemben a gumi-, műanyag és nemfém ásványi termék gyártása 11, míg a textilipar 10%-kal bővült idén az I. félévben. A 49 főnél nagyobb létszámú somogyi székhelyű ipari szervezetek idei I. félévi **termelékenysége** összességében 62%-kal javult, amit a termelés 60%-os növekedése mellett a dolgozói létszám 1%-os mérséklődése okozott. (A foglalkoztatottak számát csak az élelmiszer-, valamint a villamos berendezés gyártók emelték – 3 illetve 8%-kal –, a többi ágazatban csökkent az átlagos állományi létszám.) Az egy alkalmazásban állóra jutó termelési érték a számítógép, elektronikai, optikai termék gyártásban 34,4, az élelmiszer, ital, dohány gyártása alágban 11,2, a gumi-, műanyag és nemfém ásványi termékgyártásban 8,3, a fémalapanyag, fémfeldolgozási termékek gyártása alágban 6,6, a villamos berendezés gyártásban 5,7, a textilipar, bőrtermék, ruházat gyártása alágban 3,9, míg a fa-, papírtermékek gyártása, nyomdai tevékenység szervezeteinél 4 millió Ft-ot tett ki. A 49

főnél nagyobb létszámú Somogy megyei székhelyű ipari szervezetek I. félévi **értékesítésében** az exporté volt a "főszerep". Az élelmiszergyártók 3, a villamos berendezés gyártók 30, míg a számítógép, elektronikai, optikai termék gyártói 84%-kal teljesítették túl bázisidőszaki kivitelüket. Öröndetes módon (részben) belföldre is sikerült nyitniuk a legnagyobb cégeknek, utóbbi két alág képviselői másfélszer, illetve két és félszer nagyobb értékben forgalmazták áruikat idehaza, mint korábban.

## Építőipar

A **somogyi székhelyű, 4 főnél többet foglalkoztató építőipari szervezetek** 2010. I. félévi folyó áras termelési értéke meghaladta a 25 milliárd Ft-ot, ami összehasonlításon 125%-kal múlta felül az egy évvel korábbi eredményt. E számottevő növekedés részint a bázishatásnak tulajdonítható, másfelől főképp távvezeték építését végző helyi cégek tevékenységére vezethető vissza. (Országosan – ugyanilyen szervezeti körben – 13,8%-kal a bázisszint alá süllyedt az építőipar termelése.) Az egy lakosra jutó somogyi építőipari termelési érték (78 ezer Ft/fő) a legmagasabb volt a megyék mutatói közül, hatszorosa a legkisebb, nógrádi mutatónak és majd háromnegyede a kimagasló budapestinek. Idén az első hat hónapban a somogyi székhelyű szervezetek építőipari termelési értékének többségét, 56%-át a **speciális szaképítés** (épületgépészeti szerelés) ágazat adta. Emellett az összesített megyei teljesítményérték közel egyharmad részét épületek építése biztosította. **Építményfőcsoportonként** az építőipari termelés kisebbik hányada (17%-a) épületek, míg a döntő része (83%-a) pedig egyéb építmények kivitelezéséből származott.

## Lakásépítés

2010 első félévében 260 lakás kapott **használatbavételi engedélyt**, 40%-kal kevesebb, mint egy évvel korábban. Ugyanakkor **építési engedélyt** 159 lakóépületben, 385 új otthonra bocsátottak ki az építési hatóságok, a bázisidőszaknál 29%-kal kevesebbet. Az új évszázad elején tapasztalt építkezési láz lecsillapodott, a kilencvenes évek szintjére esett vissza mind a felépült lakások, mind az építési engedélyk száma. A kevés számú új otthon is többségében a Balaton közelében fekvő településeken épült fel az első félévben, és továbbra is Siófok vezet a megyében a birtokba vett lakások számát tekintve. A megyében tető alá hozott otthonok 43%-a, szám szerint 111 a Balaton déli „fővárosában” épült fel, közülük 92 értékesítési **céllal** készült. A megyeszékhelyen már kevesebb fantáziát látnak az ingatlanüzletben az építetők, hiszen a 37 lakásból mindössze 6-ot építettek eladási szándékkal, 31 saját használatra épült. Balatonboglár még figyelemre méltó a 24 befejezett építkezéssel, míg az említettekén kívül a megye többi városában mindössze 18 új lakással büszkélkedhetnek. A megye összes új lakásának 46%-a készült értékesítési céllal, ezek átlagosan fele akkora alapterületűek (61 m<sup>2</sup>), mint amiket saját használatra szántak (115 m<sup>2</sup>).

A Somogyban készült lakások **építetői** 53%-ban magánszemélyek voltak, míg a fennmaradó rész – három eset kivételével – vállalkozások beruházásában valósult meg. **Építési forma** szerint családi házban 126, többszintes, többlakásos épületben 68, lakóparkban 57 új otthon létesült. A megyében felépült lakások átlagos alapterülete 92 m<sup>2</sup>, egynegyedük 2, 38%-uk 3 szobás. Az első félévben 11 lakást szüntettek meg a megyében, melyek mindegyike 1961 előtt épült.

A január-június közötti időszakban 36 **üdülőt** építettek fel megyénkben, közülük 25-öt értékesítési céllal vállalkozás hozott létre. A pihenést szolgáló építmények közül 33 nem csak nyári tartózkodásra alkalmas, azok fűtési rendszerrel is rendelkeznek.

## Kereskedelmi szálláshelyek

Mérséklődő vendégforgalom jellemezte Somogy kereskedelmi szálláshelyeit 2010 első hat hónapjában. A megelőző év azonos időszakához képest összességében 14%-kal kevesebben, közel 122 ezren vették igénybe a megye kereskedelmi szálláshelyeit. Az elszállásolt **vendégek** többsége (81%-a) belföldről érkezett. Számuk 12, a külföldi vendégeké 21%-kal volt kevesebb, mint 2009 I. félévében. A **vendégéjszakák** száma (274 622) 23%-kal esett vissza, annak ellenére, hogy a hazai vendégek 1,7 helyett átlagosan 2, míg a külföldiek a korábbi 2,3 helyett átlagosan 3,2 vendégéjszakára foglaltak szállást. A külföldiek közül a legszámottevőbb (9140 fős) németországi vendégkör 40%-os, míg a (2084 fős) ausztriai 29%-os csökkenést mutat a 2009. I. félévi forgalomhoz hasonlítva. **Szállástípusok** szerint a vendégek meghatározó részét négy- és három csillagos szállodákban, valamint panziókban regisztrálták. Az előbbi sorrendben 38, 26, illetve 12%-uk e szálláshelyeket kereste fel. A férőhelyek **kihasználtsága** a megye kereskedelmi szálláshelyein átlagosan mindössze 13%-ot ért el. A legmagasabb arányt a turistaszállók és a háromcsillagos szállodák jelentették, de még ezekben a szállástípusokban is csak egynegyedét értékesítették a rendelkezésre álló kapacitásoknak. Somogy kereskedelmi szálláshelyeinek **bruttó szállásdíj-bevétele** 2010 január-júniusában 1 milliárd 297 millió Ft-ot tett ki, ez nominálisan 18%-kal alacsonyabb, mint az egy évvel korábbi időszakban. Egy vendég átlagosan 10 865 Ft-ot fizetett a szállásáért, amire a külföldi vendégek 13 094, míg a belföldiek 9902 Ft-ot költöttek. A beváltott üdülési csekk aránya elérte a magyar vendégek által fizetett bruttó szállásköltség egyharmadát.

## Beruházás

2010 első hat hónapjában a megfigyelésbe vont, somogyi székhelyű gazdasági szervezetek 70,8 milliárd Ft értékű **új beruházást** valósítottak meg. Tavaly ugyanakkor az e célra fordított összeg nominálisan kevesebb mint feleakkora, 29,4 milliárd Ft volt. (Ezzel szemben országosan az élénkülés egyelőre késik, összességében 5,5%-kal csökkent a nemzetgazdasági beruházások volumene. A számottevő visszaesést mindössze néhány nagy, egyedi beruházás létrejötte akadályozta meg.) Az **egy lakosra jutó beruházási teljesítményérték** Somogyban meghaladta a 221 ezer Ft-ot, ezzel a területi sorban Budapest (294 ezer Ft/fő) és Komárom-Esztergom megye (228 ezer Ft/fő) után következett, a legalacsonyabb mutatóértéket, mindössze 26 ezer Ft-ot Nógrádban regisztrálták. A somogyi új beruházások meghatározó része, 70%-a – hasonlóan az előző esztendő alakulásához – a **szállítás, raktározás** gazdasági ágban keletkezett. További 11%-ot az iparban realizáltak. A többi gazdasági ág hozzájárulása a helyi székhelyű szervezetek I. félévi beruházásához elenyésző, egyenként mindössze néhány százalékot képviselt. **Anyagi-műszaki összetétel** alapján a somogyi szervezetek első hat havi beruházásainak 71%-át épületek, egyéb építmények, további 28%-át pedig új gépek, berendezések, járművek beszerzése tette ki. Ez utóbbiak közül a többségében magyar előállítású termékek aránya 68, míg az exportból származóké 32% volt.

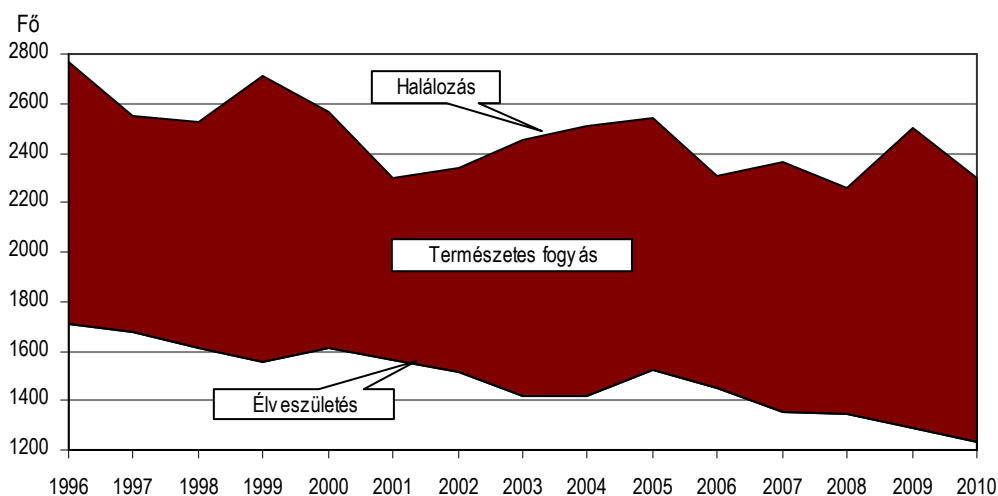
## Népmozgalom

Az év első hat hónapjában Somogy megyében 1232 újszülött, 610 fiú és 622 lány jött a világra. Az **élveszületések** – 2006 óta folyamatosan csökkenő – száma az idei első félévben 59-cel (5%-kal) kevesebb, mint az előző év azonos időszakában. A **halálosetek** száma a tavalyi magas bázisértékhez képest 8%-kal csökkent, a 2296 elhunyt közül 6 csecsemő nem érte meg az egy éves kort. Az ezer születésre jutó csecsemőhalálozás mutatója 4,9 volt. Az élveszületések és halálozások különbségéből adódó **természetes fogyás** hat hónap alatt 1064

fővel, 3,3 ezrelékkal csökkentette a megye január 1-jei 320 578 fős népességét. Ugyanakkor a fogyatkozás mértéke az országban 2,0 ezreléket tett ki.

1. ábra

### A természetes népességfogyás alakulása, I. félév



A házassági kedv az elmúlt években jelentős hanyatlást mutatott. A **házasságkötések** száma az előző év január-június közötti időszakához képest 7%-kal csökkent, mindössze 396 pár állt az anyakönyvvezető elé 2010 első félévében. Ezzel újabb negatív rekordot jegyeztek fel az esküvők történetében.

### Gazdasági szervezetek

2010. június 30-án a **regisztrált gazdasági szervezetek** száma 57 573 volt Somogy megyében, 2,7%-kal több, mint egy évvel korábban. Ezen belül 2,6%-kal bővült az **egyéni vállalkozások** köre, a félév zárónapján 42 224-et tartottak nyilván. Az egyéni vállalkozók között 13 354 főfoglalkozású, 17 624 mellékfoglalkozású illetve 11 246 nyugdíjas szerepelt. A **társas vállalkozások** száma 11 641 (az összes bejegyzett gazdasági társaságnak 20%-a), mely az előző év azonos időszakához viszonyítva 3,4%-os növekedést jelez. A megyében a legelterjedtebb társas vállalkozási forma a kft (összesen 6235 ismeretes), emellett a betéti társaságok száma a leggyakoribb (összesen 3819). Az előző év azonos időpontjához viszonyítva – a cégalapítás szabályainak egyszerűsödése folytán – ez 10,3%-os növekedést tükröz a kft-k esetében, míg a betéti társaságoknál 4,8%-os visszaesést. 2010 júniusában 97 részvénytársaságot és 173 szövetkezetet regisztráltak Somogyban, ami az előző időszakhoz képest 4,9, illetve 5,5%-os csökkenésre utal. Idén az I. félév végén Somogyban 694 költségvetési és társadalombiztosítási, valamint 3012 nonprofit szervezetet regisztráltak, előbbiek száma 22-vel, utóbbiaké 32-vel több, mint 2009. június 30-án. Fő tevékenységük alapján a megye legtöbb vállalkozása mezőgazdasági profillal rendelkezett (számuk elsősorban az őstermelők miatt jelentős). Emellett kiemelkedő a szálláshely-szolgáltatás, vendéglátás valamint az ingatlanügyletek körében regisztrált szervezetek száma (döntően a Balaton-parti magán szállásadásból adódóan). A legutolsó megfigyelés időpontjában, a megyében 1000 lakosra 168 vállalkozás jutott, míg 12 hónappal azelőtt 163. A **népességarányos vállalkozássűrűség** értéke alapján Somogy az 5. a megyék között.

## Foglalkoztatottság, keresetek

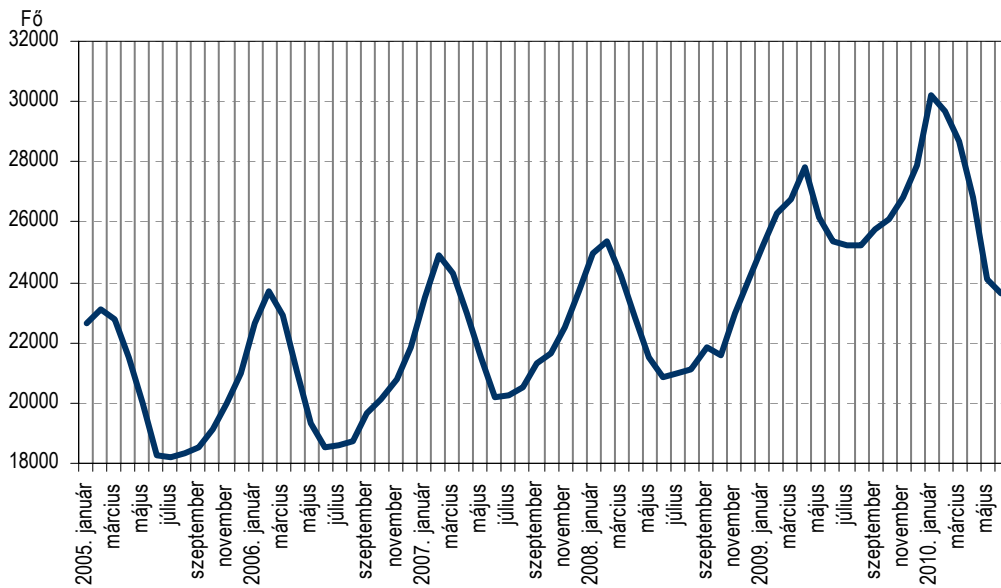
2010 első félévében Somogy megyében a legalább 5 főt foglalkoztató vállalkozásoknál, valamint létszámkorlát nélkül a költségvetési intézményeknél és a megfigyelésbe vont nonprofit szervezeteknél 68 749 fő **áltt alkalmazásban**, 3,4%-kal több, mint 2009 azonos időszakában. A megye **vállalkozásainál** 0,3%-kal bővült az alkalmazottak száma. A somogyi **költségvetési szerveknél és intézményeikben** pedig 7,7%-os létszámnövekedést regisztráltak, amit döntően – az országos tendenciához hasonlóan – a közmunkaprogramokban részt vevők számának emelkedése okozott. 2010 első hat hónapjában a magánszektorban 41 305 főt, az állami, önkormányzati szerveknél pedig 25 683 főt foglalkoztattak. A vizsgált időszakban 6,4%-kal nagyobb létszámú fizikai munkaerőt tartottak nyilván, mint az előző év január-júniusában, a szellemi foglalkozásúak száma viszont 0,7%-kal kevesebb lett. Az I. félévben, az alkalmazásban állók 93%-a teljes munkaidős munkakört töltött be, akárcsak egy évvel korábban. Somogyban a legtöbb alkalmazásban állóval változatlanul az ipar rendelkezett, mellette az egészségügy, az oktatás és a közigazgatás a legjelentősebb munkáltató. (Az előbbi sorrendben a somogyi dolgozók 31, 15, 12, illetve 10%-a helyezkedett el e területeken.) 2010 első félévében a megfigyelt somogyi székhelyű szervezeteknél a **főállású, teljes munkaidős foglalkoztatottak havi bruttó átlagkeresete** 158 840 Ft volt, 3,5%-kal több a bázisidőszakinál. (Országosan e szervezeti körben 204 100 Ft bruttó átlagkeresetet értek el, 2009. I. félévéhez képest 3,0%-kal többet). A megye költségvetési szerveinél kimutatott 168 509 Ft bruttó átlagkereset 1%-kal kevesebb a bázisidőszakban regisztrálnál. (Országosan 0,1%-kal mérséklődve, átlagosan 203 900 Ft-ra csökkent a közalkalmazottak juttatása). Előbbivel szemben Somogy versenyszférájában – miután a keresettömeg kisebb mértékben csökkent a létszámnál – 6,2%-kal nőtt a bruttó átlagkereset, 153 039 Ft-ra emelkedve. (Országosan a 4,4%-os növekedés 205 700 Ft-os kereseti átlagot eredményezett.) A megyében a legmagasabb havi bruttó átlagkeresetet (265 657 Ft-ot) a szállítás, raktározás gazdasági ágban érték el. A legkisebb keresetekre az egyéb szolgáltatás (107 116 Ft), a szálláshely-szolgáltatás, vendéglátás (118 711 Ft), az adminisztratív és szolgáltatást támogató tevékenység (122 174 Ft), a bányászat, kőfejtés (127 495 Ft), valamint a mezőgazdaság, erdőgazdálkodás és halászat (130 577 Ft) gazdasági ágak dolgozói számíthattak. 2010. I. félévében a megyében az alkalmazottak **havi nettó átlagkeresete** 110 156 Ft volt, ami – elsősorban az SZJA jogszabályok dolgozók számára kedvezőbb változása miatt – nominálisan 9,3%-kal több az egy évvel korábinál. A fizikai dolgozók havi nettó átlagkeresete 7,1%-kal, a szellemi munkavállalóké pedig 13%-kal emelkedett. Megyénkben a január-júniusi **reálkereset** – figyelembe véve az 5,7%-os fogyasztóiár-index vásárlóerő csökkentő hatását – összességében 3,4%-kal növekedett.

## Munkanélküliség

A Munkaügyi Központ Somogy megyei kirendeltségeinek nyilvántartásában a júniusi zárónapon 23 644 **álláskeresőt** tartottak nyilván, 1751-gyel kevesebbet, mint egy évvel korábban. 2005 óta először fordult elő, hogy az év közepén csökkenést (7%-ost) regisztráltak a megelőző év hasonló dátumához képest. Az állástalanok száma júniusban 22%-kal volt kevesebb, mint az évtizedes csúcst jelentő januári 30 ezer fős létszám. A csökkenés jelentős része ugyan a szezonális foglalkoztatás hatásának tudható be, mégis reménykeltő a változás a hosszabb távra állást keresők szempontjából is.

2. ábra

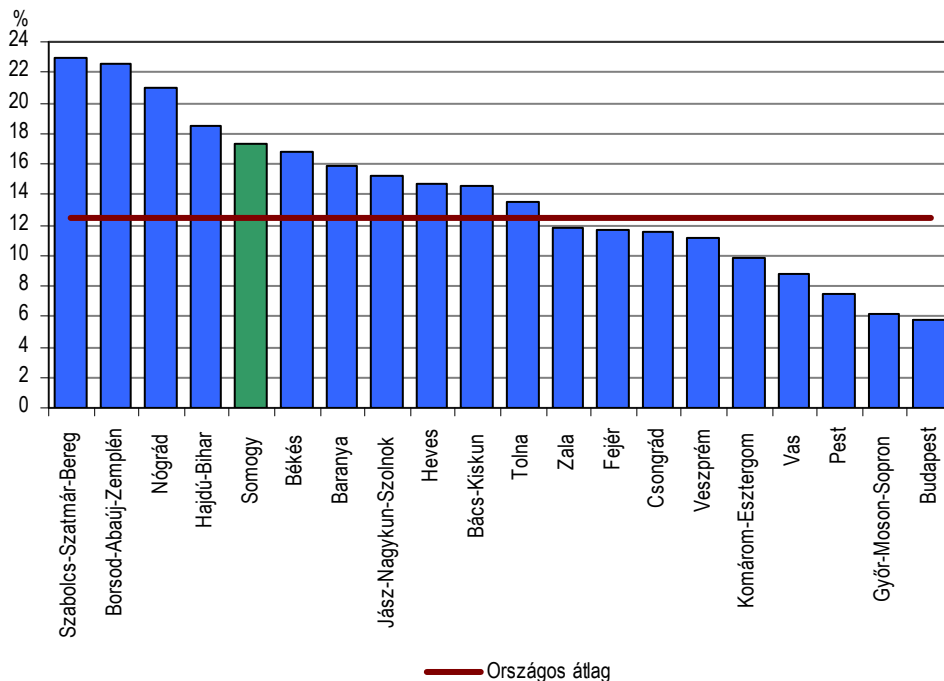
**A nyilvántartott álláskeresők számának alakulása**



A nyilvántartott álláskeresők számának a gazdaságilag aktív népességhez viszonyított aránya megyénkben 17,3%, a tavaly júniusához képest 1,5 százalékponttal kevesebb. Az országos 12,5%-os mutató az egy évvel korábbihoz viszonyítva nem változott, de még így is számottevő (4,8 százalékpontos) Somogy lemaradása az ország átlagához képest. Ezen arányszám alapján a legkedvezőtlenebb munkaerő-piaci helyzet Szabolcs-Szatmár-Bereg megyében alakult ki (22,9%), majd Borsod-Abaúj-Zemplén, Nógrád és Hajdú-Bihar után Somogy következik.

3. ábra

**A nyilvántartott álláskeresők száma a gazdaságilag aktív népességhez viszonyítva megyénként, 2010. június**



Az állást keresők nyilvántartásába június hónap folyamán 2507 főt vettek fel, közülük 156-ot első alkalommal jegyezték be a névsorba. A tartósan, legalább egy éve megszakítás nélkül nyilvántartott állástalanok száma a zárónapon 9001 volt, a teljes létszám 38%-a. Ugyanezen időpontban a munkáltatók 496 **betöltetlen álláshelyre** várták a jelentkezőket. A megpályázható munkakörök közül 450 fizikai és 46 szellemi volt. Egy bejelentett üres álláshelyre 48 nyilvántartott álláskereső jutott megyénkben, ennél többet csak Tolnában jegyezték fel.

Az álláshelyre várók legszélesebb rétege, 45%-a legfeljebb általános iskolai végzettséget tud felmutatni, az ő elhelyezkedési esélyeik a legrosszabbak. A regisztrált létszám 32%-a szakiskolát is kijárt, érettségivel 20, míg diplomával 3%-uk rendelkezik. A munkát keresők 9%-át, 2065 főt **pályakezdő**ként vett nyilvántartásba a hivatal. Ebben a csoportban kisebb arányban szerepelnek a szakmunkásképzőből, szakiskolából kikerült fiatalok (16%), míg az érettségivel rendelkezők 34%-ot képviselnek. A 26 év alatti somogyi fiatalok közül 3747-en várnak munkára, arányuk a nyilvántartott álláskeresők között 16%, míg a 26-35 év közötti korosztály további 25%-ot tesz ki.

A júniusi zárónapon nyilvántartásban szereplő álláskeresők közül 9440 fő rendelkezésre állási támogatásban részesült. Álláskeresési járadékot 4023-an, segélyt 2283-an kaptak. Aktív programokba 2774 főt vontak be, közülük legtöbben képzéseken vettek részt, illetve bér és járulék jellegű támogatást kaptak. Az érintett létszám átlagos bruttó ellátása június hónapban 49 341 Ft volt személyenként.

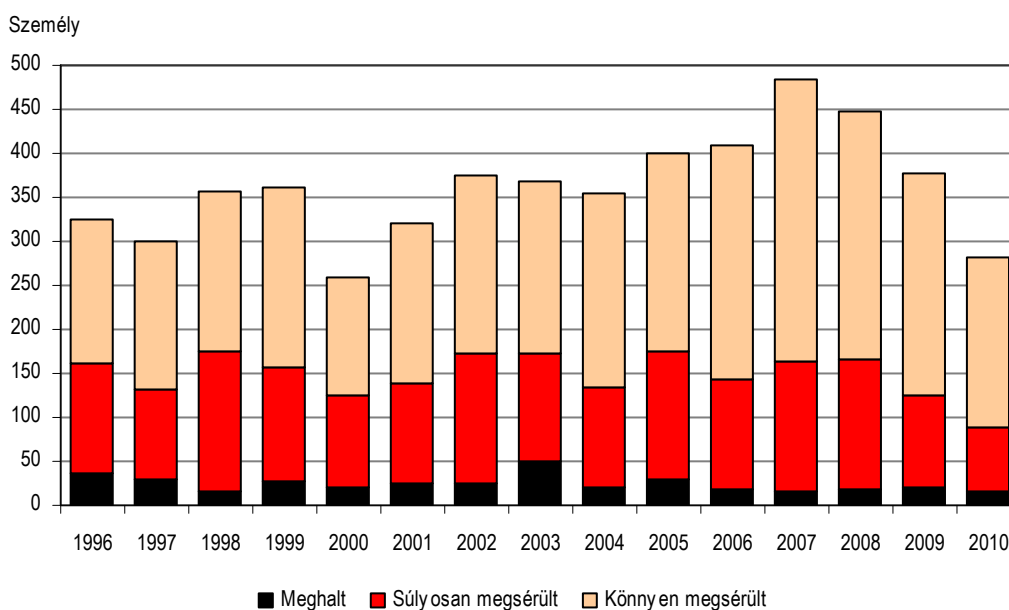
A megye kirendeltségei közül egyedül a siófokiban növekedett (2%-kal) az álláskeresők száma az egy évvel korábbi állapothoz viszonyítva. A nyilvántartott létszámok jelentős csökkenését a nagyatádi (16%) és a marcali (14%) térségben tapasztalták. Ez a kedvező változás lényegében nem módosított a körzetek megyében elfoglalt pozícióján a nyilvántartott álláskeresők gazdaságilag aktív népességhez viszonyított arányát tekintve. Az így számított mutató Siófok körzetében még az országos átlagnál is kedvezőbb (10,3), míg a balatonboglári (15,7) és a kaposvári (16,2) arányszámok az országos és a megyei átlag között helyezkednek el. A somogyi átlagnál rosszabb a helyzet a marcali (18,5), a tabi (19,2) és a nagyatádi (21,2) térségekben, míg a barcsi (25,3) és csurgói (25,6%) körzetben a legsúlyosabbak a munkaerőpiaci állapotok.

## Közúti balesetek

A **személyes közúti közlekedési balesetek** számának trendje 2000 és 2007 között emelkedett, azután csökkenő irányt vett. A 2010 első félévi mérséklődésben szerepet játszott a közúti forgalomcsökkenés, és minden bizonnyal a rendőrség közlekedésbiztonsági akcióinak, valamint a gyorsabbi járási büntető tételeinek hatása is. A félév során 224 baleset történt Somogy megye útjain, 20%-kal kevesebb, mint a megelőző év azonos időszakában. Utoljára 2001-ben regisztráltak ennél alacsonyabb számú közúti szerencsétlenséget. Megyénkben tízezer bejegyzett gépjárműre 18,5 baleset jutott, 0,3-del kevesebb, mint országos átlagban. A balesetek **kimenetelét** tekintve 144 könnyű, 66 súlyos sérüléssel és 14 halálos esettel helyszíneltek a rendőrök. A csökkenés mértéke a bázis időszakhoz képest sorrendben 17, 23 és 26%-os volt. Hasonló fogyatkozás történt a balesetekben **megsérült személyek** számában is, a 281 szerencsétlenül járt ember közül 16 életét már nem tudták megmenteni, 73-an súlyosan, 192-en könnyebben sérültek meg.



**Balesetet szenvedett személyek számának alakulása, I. félév**



A balesetek 15%-ában játszott szerepet az alkohol, az **ittas** járművezetés egy esetben halállal végződött. A közúti szerencsétlenségek négyötödét személyszállító jármű okozta, azok között feltűnő a kerékpárosok (11%) valamint a motorosok és segédmotorosok (10%) magas aránya. Az előidéző okok között a sebesség nem megfelelő alkalmazása áll az első helyen 35%-os részaránnyal.

## Táblázatok

### Összehasonlító adatok (megye – régió – ország)

2010. I. félév

Megnevezés	Baranya	Somogy	Tolna	Dél- Dunántúl	Ország
	megye				
<b>Lakónépesség</b>					
Népesség száma, ezer fő <sup>a)</sup>	394	321	234	948	10 014
Népesség indexe	99,7	99,5	99,1	99,5	99,8
<b>Ipar</b>					
Termelés volumenindexe <sup>b)</sup>	93,6	131,6	100,8	110,4	109,4
Egy lakosra jutó termelési érték <sup>b)</sup> , ezer Ft	321,4	691,9	574,5	509,1	964,1
Termelés volumenindexe <sup>c)</sup>	94,8	160,2	100,4	125,9	110,6
Értékesítés volumenindexe <sup>c)</sup>	93,7	158,7	99,1	123,9	106,4
Ezen belül: belföldi	93,1	106,4	102,4	100,0	94,4
export	94,3	170,9	85,7	144,6	116,7
Értékesítésből az export aránya, %	43,8	87,3	17,4	62,4	59,2
<b>Építőipar</b>					
Építőipari termelés volumenindexe <sup>d)</sup>	87,2	225,0	88,4	132,7	85,8
Egy lakosra jutó termelési érték <sup>d)</sup> , ezer Ft	31,2	78,1	32,9	47,5	51,2
<b>Turizmus</b>					
Vendégek száma, ezer	110,6	121,8	25,8	258,1	3 063,8
Vendégek számának indexe	101,9	85,8	93,7	92,9	101,0
Vendégéjszakák száma, ezer	137,7	274,6	56,7	672,7	7 572,6
Vendégéjszakák számának indexe	93,7	77,3	88,6	84,6	100,9
<b>Regisztrált vállalkozások<sup>e)</sup></b>					
Regisztrált vállalkozások száma	56 886	53 865	34 342	145 093	1 621 992
Regisztrált vállalkozások számának indexe	104,1	102,8	102,6	103,3	102,8
1000 lakosra jutó vállalkozás	144	168	147	153	162
<b>Beruházás</b>					
Teljesítményérték, millió Ft	36 043	70 811	21 108	127 962	1 228 482
Egy lakosra jutó teljesítményérték, ezer Ft	91,5	220,9	90,3	135,0	122,7
<b>Gazdasági aktivitás<sup>f)</sup></b>					
Aktivitási arány, %	56,1	52,6	52,2	53,9	55,3
Foglalkoztatási arány, %	48,7	46,2	47,6	47,6	49,2
Munkanélküliségi ráta, %	13,2	12,2	8,8	11,8	11,1
<b>Alkalmazásban állók száma és keresete<sup>g)</sup></b>					
Alkalmazásban állók					
száma, ezer fő	81,3	68,7	44,3	194,3	2 671,0
számának indexe	100,5	103,4	102,4	102,0	100,2
havi bruttó átlagkeresete, Ft	173 865	158 840	177 861	169 267	204 105
havi bruttó átlagkeresetének indexe	101,7	103,5	104,7	103,0	103,0
havi nettó átlagkeresete, Ft	118 461	110 156	119 144	115 575	133 412
havi nettó átlagkeresetének indexe	108,9	109,3	110,0	109,2	109,6
<b>Lakásépítés</b>					
Épített lakás	188	260	95	543	8 688
Épített lakások indexe	71,5	60,2	92,2	68,0	66,4
Tízezer lakosra jutó épített lakások száma	4,8	8,1	4,1	5,7	8,7

a) 2010. január 1-jén.– b) A 4 főnél többet foglalkoztató szervezetek telephely szerinti adatai.– c) A 49 főnél többet foglalkoztató szervezetek székhely szerinti adatai.– d) A 4 főnél többet foglalkoztató szervezetek székhely szerinti adatai.– e) Az országos adatok a külföldön működőkkel együtt.– f) A KSH munkaerő-felmérése alapján, II. negyedévi adatok.– g) A 4 főnél többet foglalkoztató vállalkozások, létszámhatártól függetlenül a költségvetési szervek és a kijelölt nonprofit szervezetek székhely szerinti adatai.

Index: előző év azonos időszaka (időpontja) = 100,0.

## Gazdasági-társadalmi jelzőszámok I., 2010

Megnevezés	Somogy megyében				Országosan, I. félév
	I. n. év	I. félév	I–III. n. év	I–IV. n. év	
Ipari termelés értéke <sup>a)</sup> , millió Ft	106 989	221 814			9 654 913
előző év azonos időszaka = 100,0	132,2	131,6			109,4
Ipari termelés értéke <sup>b)</sup> , millió Ft	143 747	291 372			8 836 149
előző év azonos időszaka = 100,0	165,7	160,2			110,6
Ipari értékesítés <sup>b)</sup> , millió Ft	142 634	289 808			10 228 523
előző év azonos időszaka = 100,0	163,8	158,7			106,4
Ezen belül: belföldi értékesítés, millió Ft	17 369	36 673			4 176 017
előző év azonos időszaka = 100,0	104,5	106,4			94,4
export, millió Ft	125 265	253 135			6 052 505
előző év azonos időszaka = 100,0	177,7	170,9			116,7
Építőipari termelés értéke <sup>c)</sup> , millió Ft	9 960	25 027			512 831
előző év azonos időszaka = 100,0	264,7	225,0			85,8
Épített lakások száma	124	260			8 688
előző év azonos időszaka = 100,0	55,6	60,2			66,4
Megszűnt lakások száma	2	11			943
előző év azonos időszaka = 100,0	9,1	34,4			54,1
Kiadott lakásépítési engedélyek száma	96	385			9 812
előző év azonos időszaka = 100,0	28,3	71,4			59,4
Élvezületések száma	664	1 232			45 128
előző év azonos időszaka = 100,0	99,7	95,4			95,7
Halálozások száma	1191	2 296			64 683
előző év azonos időszaka = 100,0	90,5	92,0			96,8
Természetes szaporodás, fogyás (–)	–527	–1 064			–19 555
előző év azonos időszaka = 100,0	81,1	88,2			99,6
A kereskedelmi szálláshelyek vendégéjszakáinak száma	62 195	274 622			7 572 555
előző év azonos időszaka = 100,0	89,4	77,3			100,9
Ebből: külföldiek	7 248	201 986			3 886 573
előző év azonos időszaka = 100,0	79,4	80,0			102,4
Beruházások teljesítményértéke, millió Ft	38 689	70 811			1 228 482
Alkalmazásban állók száma <sup>d)</sup>	66 396	68 749			2 671 024
előző év azonos időszaka = 100,0	100,4	103,4			100,2
Alkalmazásban állók havi bruttó átlagkeresete <sup>d)</sup> , Ft	161 752	158 840			204 105
előző év azonos időszaka = 100,0	106,6	103,5			103,0
Alkalmazásban állók havi nettó átlagkeresete <sup>d)</sup> , Ft	111 942	110 156			133 412
előző év azonos időszaka = 100,0	112,0	109,3			109,6
Alkalmazásban állók átlagos havi munkajövedelme <sup>d)</sup> , Ft	169 501	168 073			217 082
előző év azonos időszaka = 100,0	105,0	103,0			102,8

a) A 4 főnél többet foglalkoztató szervezetek telephely szerinti adatai, az indexek összehasonlító áron.– b) A 49 főnél többet foglalkoztató szervezetek székhely szerinti adatai, az indexek összehasonlító áron.– c) A 4 főnél többet foglalkoztató szervezetek székhely szerinti adatai, az indexek összehasonlító áron.– d) A 4 főnél többet foglalkoztató vállalkozások, létszámhatártól függetlenül a költségvetési szervek és a kijelölt nonprofit szervezetek székhely szerinti adatai.

## Gazdasági-társadalmi jelzőszámok II., 2010

Megnevezés	Somogy megyében				Országosan, II. n. év
	I. n. év	II. n. év	III. n. év	IV. n. év	
Foglalkoztatottak száma <sup>a)</sup> , ezer fő	108,0	113,3			3 778,9
előző év azonos időszaka = 100,0	100,7	103,2			99,5
Munkanélküliek száma <sup>a)</sup> , ezer fő	19,0	15,7			473,3
előző év azonos időszaka = 100,0	143,9	114,6			117,8
Gazdaságilag inaktív népesség száma <sup>a)</sup> , ezer fő	118,7	116,3			3 436,0
előző év azonos időszaka = 100,0	93,7	96,9			98,4
Munkanélküliségi ráta <sup>a)</sup> , %	14,9	12,2			11,1
Nyilvántartott álláskeresők száma az időszak végén	28 705	23 644			546 006
előző év azonos időpontja = 100,0	107,4	93,1			99,4
Álláskeresési járadékban részesültek száma az időszak végén	5 605	4 023			131 009
előző év azonos időpontja = 100,0	91,8	71,5			79,1
Álláskeresési segélyben részesültek száma az időszak végén	3 128	2 283			60 648
előző év azonos időpontja = 100,0	139,1	104,4			135,5
Rendelkezésre állási támogatásban részesültek száma az időszak végén <sup>b)</sup>	10 359	9 440			161 676
előző év azonos időpontja = 100,0	94,7	102,1			112,2

a) A KSH munkaerő-felmérése alapján.– b) Rendszeres szociális segélyben részesültekkel együtt.

**További információk, adatok (linkek):**

[Részletes megyei adatok](#)

[stADAT-táblák](#)

[Módszertan](#)

***Elérhetőségek:***

*Felelős szerkesztő:* dr. Horváth József

*További információ:* Vörös Ottó

Telefon: (+36-82) 510-384, [otto.voros@ksh.hu](mailto:otto.voros@ksh.hu)

[Információs szolgálat](#), telefon: (+36-82) 510-384