



Statisztikai tájékoztató – Pest megye, 2010/2

Tartalom

Összefoglaló	2
Gazdasági szervezetek.....	2
Beruházás.....	3
Ipar	4
Építőipar	5
Lakásépítés	6
Turizmus	7
Foglalkoztatottság, keresetek	9
Népesség, népmozgalom	10
Közúti közlekedési balesetek.....	11
Táblázatok	12

További információk, adatok (linkek)

Elérhetőségek

Összefoglaló

A kiemelt ágazatok teljesítménye alapján Pest megye gazdaságát többségében az országosnál kedvezőbb folyamatok jellemezték. Az ipari szervezetek teljesítménye az átlagosnál nagyobb mértékben bővült, az építőipari termelés visszaesése azonban az országosnál számottevőbb volt. A megyei kereskedelmi szálláshelyek vendégszám növekedése meghaladta az országost, az eltöltött éjszakák száma viszont elmaradt az egy évvel korábitól. A vállalkozások száma az országosnál nagyobb mértékben bővült, a beruházási tevékenység – folyó áron számítva – valamelyest mérséklődött. Az újonnan átadott lakások száma jelentősen, de az országosnál kisebb mértékben esett vissza, a kiadott építési engedélyek számának csökkenése azonban nagyobb volt az átlagosnál.

A születésszám és a halálozások száma egyaránt csökkent, a népesség természetes fogyása kisebb volt az egy évvel korábinál.

Az országos tendenciákkal megegyezően a foglalkoztatottság mértéke csökkent, a munkanélküliségi ráta nőtt, a megyei mutatók azonban változatlanul kedvezőbbek az átlagosnál. Az alkalmazásban állók bruttó keresetnövekedése meghaladta az országos mértéket, és a keresetek reálértéke is nőtt az egy évvel korábbi szinthez képest.

A megyében mind a személysérüléssel járó közúti közlekedési balesetek, mind a balesetet szenvedett személyek száma csökkent, legnagyobb mértékben a halálos kimenetelű balesetek száma esett vissza.

Gazdasági szervezetek

Pest megyében 2010. június 30-án 180 ezer gazdasági szervezetet regisztráltak, 4,5%-kal többet, mint az előző év azonos időpontjában. A gazdasági szervezetek 95%-a vállalkozás, fennmaradó részük költségvetési szerv, nonprofit, illetve MRP-szervezet volt.

A megyei vállalkozások száma – az országos növekedést meghaladóan – 4,3%-kal emelkedett az egy év alatt, ezen belül a társas vállalkozások száma 6,3%-kal, az egyéni vállalkozásoké pedig 2,6%-kal gyarapodott.

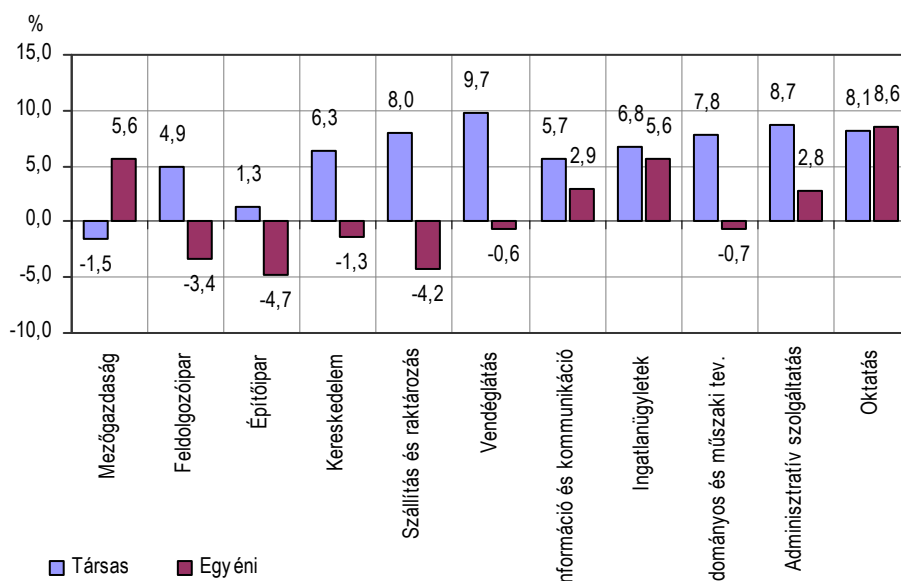
A regisztrált vállalkozások 47%-át társas gazdálkodási formában regisztrálták, ebből közel hattizedet korlátolt felelősségű társaságként, közel négytizedet pedig betéti társaságként. A 2009. júniusi zárónaphoz képest a korlátolt felelősségű társaságok száma 13%-kal, a részvénytársaságoké 2,6%-kal emelkedett, a betéti társaságok száma viszont 2,3%-kal mérséklődött.

A Pest megyében regisztrált mintegy 90 ezer egyéni vállalkozás 41%-a volt főfoglalkozású, 40%-a mellékfoglalkozásúként, 20%-a pedig nyugdíjasként vállalkozott. A munkavégzés jellege szerint mindhárom formában növekedés volt tapasztalható, közülük legjobban (5,1%-kal) a mellékfoglalkozásúak száma emelkedett az előző évihez képest. Az egyéni vállalkozók 48%-a rendelkezett vállalkozói igazolvánnyal, számuk 1,4%-kal volt kevesebb, mint a 2009. júniusi zárónapon.

Főtevékenység szerint vizsgálva a legtöbb, 26 ezer vállalkozást az ingatlanügyletek gazdasági ágban regisztrálták, melyet a kereskedelem és a mezőgazdaság ágak követtek sorrendben 25, illetve 23 ezer vállalkozással. A jelentősebb ágak közé sorolható még a tudományos, műszaki tevékenység, az építőipar és az ipar is. A kiemelt ágakban nyilvántartott vállalkozások száma – az építőipar kivételével – növekedett az előző év azonos időpontjához képest.

1. ábra

A regisztrált vállalkozások számának változása főbb gazdasági áganként, 2010. június 30.
(előző év azonos időpontjához képest)



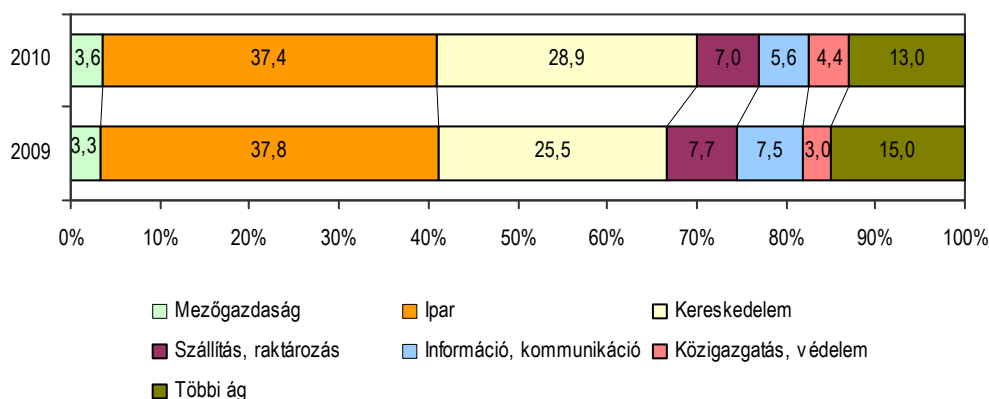
Beruházás

A megfigyelt Pest megyei székhelyű szervezetek 2010. I. félévében az előzetes adatok szerint 120 milliárd forintot fordítottak beruházásra, mely az ország összes beruházási ráfordításának mintegy 10%-át jelenti. A fejlesztési ráfordítások – folyó áron számolva – 0,6%-kal maradtak el az egy évvel korábitól, a visszaesés mértéke jóval kisebb volt, mint 2009 azonos időszakában. A megyében egy lakosra 97 600 forint értékű beruházás jutott, 25 100 forinttal kevesebb, mint országosan.

Az idei I. félévi beruházási felhasználásokból legtöbbet – 37, illetve 29%-ot – az ipar, valamint a kereskedelem fejlesztésére fordítottak, a kiadások 7%-a a szállítás és raktározás gazdasági ág fejlesztését szolgálta. A ráfordításokból az ipari ágakba, szállítás, raktározás, továbbá az információ és kommunikáció területére az egy évvel korábinál kisebb hányad jutott, ezzel szemben a kereskedelmi beruházások aránya nagyobb volt.

2. ábra

A beruházások teljesítményértékének megoszlása főbb gazdasági áganként, I. félév



2010. I. félévében a beruházásokra felhasznált összegből építésre 43%-ot, gépekre, berendezésekre, járművekre 57%-ot fordítottak. A gépek 47%-át hazai gyártású termékek tették ki, 53%-a importból származott.

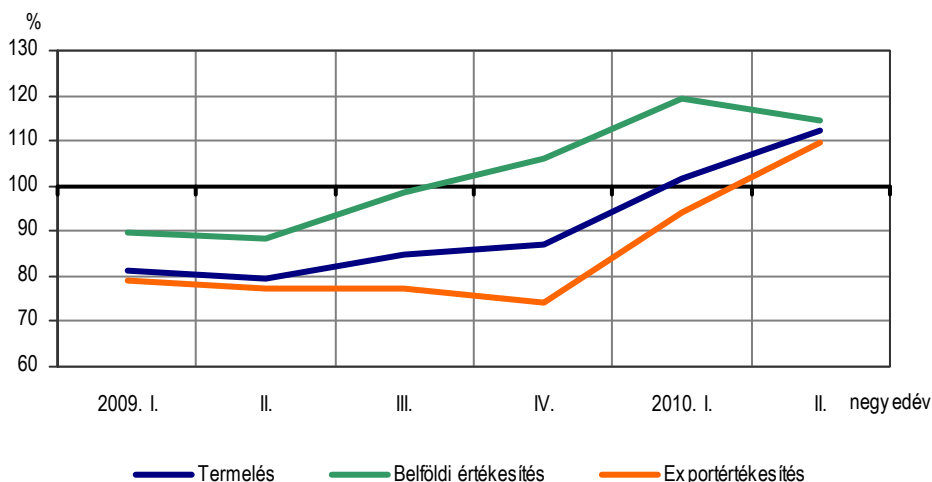
Ipar

A legalább 5 főt foglalkoztató ipari vállalkozások Pest megye területén működő telepein 2010. I. félévében a termelés az országos 9,4%-os növekedésnél nagyobb mértékben, 12%-kal bővült. Az itt előállított 853 milliárd forint termelési érték az országos termelés 8,8%-át tette ki.

A Pest megyei székhelyű, legalább 50 főt foglalkoztató ipari szervezetek teljesítménye is növekedett (2009 azonos időszakában még 20%-os visszaesést mértek), de az országos 11%-nál kisebb mértékben. Az I. félévi 7,3%-os bővülés az első negyedév 1,8 és a második negyedév 12%-os növekedésének eredménye.

3. ábra

Az ipari termelés és értékesítés volumenindexei
(előző év azonos időszaka = 100)



A termelés volumenének emelkedését az összes ipari termelés 94%-át adó feldolgozóipar 5,6%-os és az energiaipar 45%-os növekedése idézte elő. A jelentősebb feldolgozóipari ágazatok közül egyedül a továbbra is kiemelkedő termelési értéket előállító számítógép, elektronikai, optikai termék gyártásának volumene csökkent (12%-kal), miközben a járműgyártásé harmadával, az élelmiszeriparé 0,4, a gumi-, műanyag és építőanyagiparé 12, a fa-, papír- és nyomdaiparé pedig 13%-kal növekedett az egy évvel korábbi szinthez képest.

1. tábla

Az ipari termelés és értékesítés, 2010. I. félév

Ágazat, ágazatcsoport	Termelés, milliárd Ft	Volumenindex, előző év azonos időszaka = 100,0		
		termelés	belföldi	export-
Ipar, víz- és hulladékgazdálkodás nélkül	613	107,3	116,7	102,0
Ebből:				
Feldolgozóipar	576	105,6	108,8	102,0
élelmiszer, ital, dohánytermék gyártása	96	100,4	102,6	114,1
gyógyszergyártás	41	112,9	108,2	113,0
számítógép, elektronikai, optikai termék gyártása	67	112,0	78,7	129,0
gép, gépi berendezés gyártása	145	88,1	218,9	62,1
járműgyártás	112	133,5	83,4	137,0
Villamosenergia-, gáz-, gőzellátás, légkondicionálás	35	145,3	181,1	531,4

Az értékesítés volumene a termeléshez hasonló mértékben, 7,8%-kal emelkedett az előző év azonos időszakához képest, ami az export 2%-os és a belföldi értékesítés 17%-os növekedésének eredménye.

Az ipari értékesítés 93%-át adó feldolgozóipar 4,5%-kal nagyobb volumenben értékesített termékeket a belföldi piacok 8,8%-os és az exportpiacok 2%-os bővülése következtében.

A feldolgozóipar belföldi értékesítésében nagyobb súlyt képviselő ágazatok közül 2010. I. félévében a gumi-, műanyag- és építőanyagiparban 21%-kal csökkent a hazai eladások volumene, miközben az élelmiszeriparban 2,6%-os, a számítógép, elektronikai, optikai termékek gyártása ágazatban pedig 2,2-szeres volt a növekedés.

A feldolgozóipar exportjából jelentősebb arányban részesülő ágazatok közül a járműgyártás 37%-kal, a gumi-, műanyag- és építőanyagipar 29%-kal növelte eladásainak volumenét a külpiacokon, a számítógép, elektronikai, optikai termékek gyártásának exportértékesítése viszont 38%-kal mérséklődött.

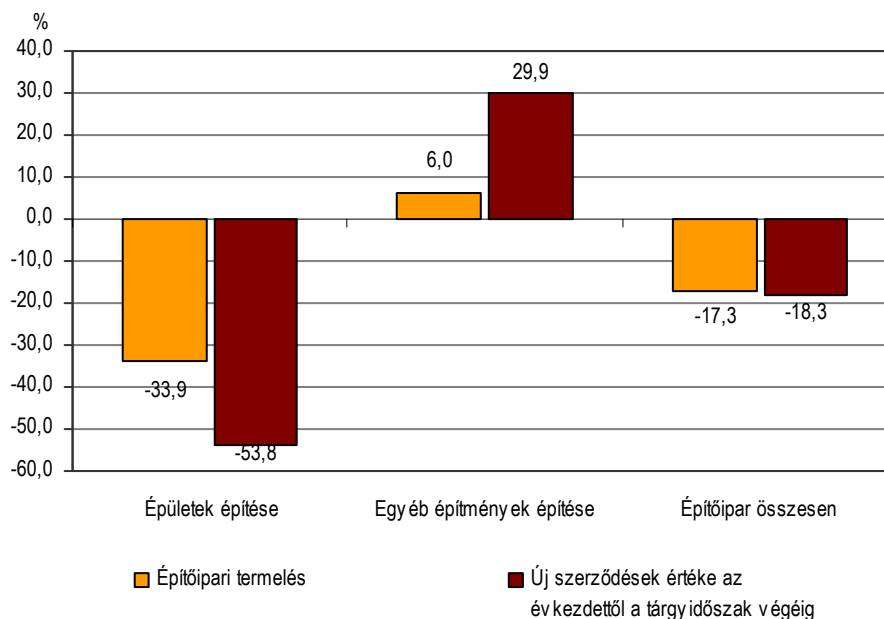
A Pest megyei székhelyű iparban alkalmazásban állók száma 2010. I. félévében 1,2%-kal csökkent, a termelékenység – az egy alkalmazásban állóra jutó termelés volumene alapján számítva – 8,6%-kal emelkedett. A feldolgozóiparban 7%-os, az energiaiparban pedig másfélszeres volt a termelékenység javulása 2009. I. félévéhez mérten.

Építőipar

A Pest megyei székhelyű, legalább 5 főt foglalkoztató építőipari vállalkozások 2010 első hat hónapjában összesen 55,9 milliárd forint termelési értéket hoztak létre, összehasonlítva áron 17%-kal kevesebbet, mint az előző év azonos időszakában. A visszaesés a II. negyedévben lassult az elsőhöz képest. Az építési-szerelési munkák volumene ebben a körben országosan 14%-kal maradt el az egy évvel korábbtól.

Az építőipari termelés csökkenése az építési-szerelési munkák 53%-át kitevő egyéb építmények volumenének 6%-os bővülése, és az épületek építésének 34%-os visszaesése mellett alakult ki.

Az építőipari tevékenység volumenének változása, 2010. I. félév
(előző év azonos időszakához képest)



A Pest megyei székhelyű építőipari vállalkozások az év első hat hónapjában 18%-kal kisebb volumenben kötöttek új szerződéseket, mint egy évvel korábban. Ezen belül az épületek építésére vonatkozó új szerződések volumene kevesebb mint a felére esett, az egyéb építményeké viszont 30%-kal növekedett.

Lakásépítés

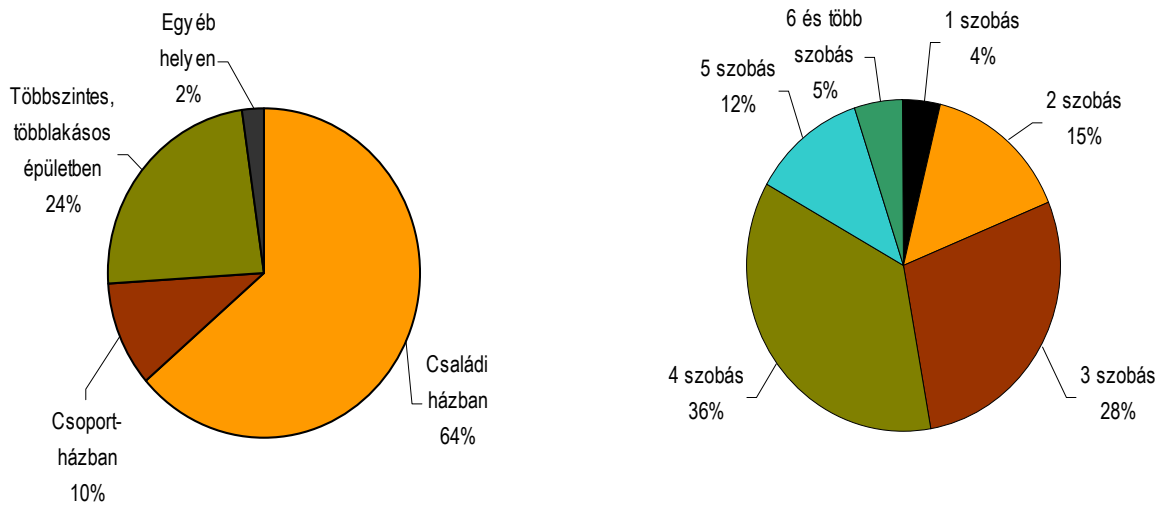
Pest megyében 2010 első félévében 2194 új lakás épült, 24%-kal kevesebb, mint az előző év azonos időszakában. Az építésügyi szakhatóságok 1973 új lakás építését engedélyezték, 52%-kal kevesebbet, mint tavaly ilyenkor. (Az ország egészében a használatba vett lakások száma 34%-kal, a kiadott építési engedélyeké 41%-kal volt kevesebb, mint 2009 első hat hónapjában.)

Az építetőkört tekintve a természetes személyek részesedése 52%-ról 56%-ra emelkedett, míg a vállalkozásoké 47%-ról 44%-ra mérséklődött. Ezek a változások az építési célok módosulásában is nyomon követhetők; a saját használatra épített lakások aránya 49%-ról 55%-ra emelkedett, ugyanakkor az értékesítésre szánt lakásoké 50%-ról 45%-ra csökkent.

Az építési forma szerinti összetétel is módosult; emelkedett a családi házas, illetve a többszintes többlakásos lakások aránya, ugyanakkor mérséklődött a lakóparki és csoportházas építkezések részesedése. Az átadott lakások szobaszám szerinti összetétele lényegesen nem változott, továbbra is minden második lakás négy vagy több szobával épült.

5. ábra

Az épített lakások megoszlása, 2010. I. félév



Az új építésű lakások átlagos alapterülete 104 m² volt, 3 m²-rel nagyobb, mint a tavalyi év első félévében.

A lakásépítések túlnyomó része a megye városaiban koncentrálódott; az év első hat hónapjában összesen 1547 lakás, az új lakások héttizede itt épült. A városok közül a legtöbb lakás továbbra is Dunakeszin (398) és Szigetszentmiklóson (115) épült. Az előző évihez képest lényegesen kevesebb lakás kapott használatbavételi engedélyt az agglomerációs övezet nyugati részének legfrekvenciáltabb városaiban; Budaörsön, Biatorbágyon és Törökbálinton.

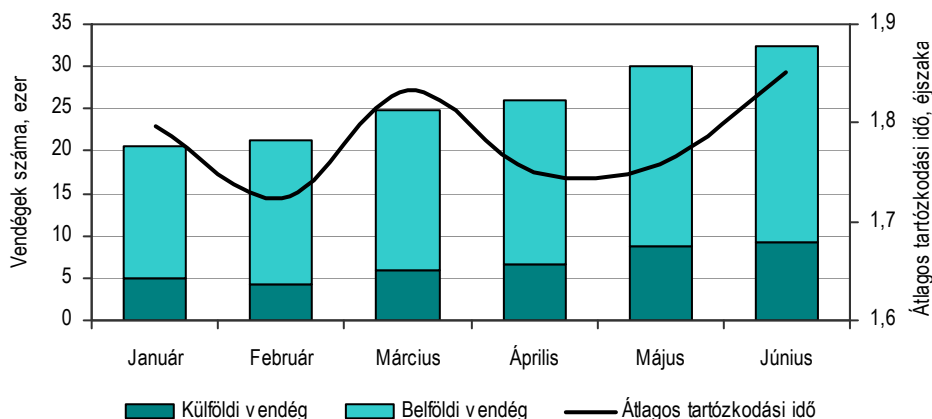
Pest megyében az év első hat hónapjában 76 lakás szűnt meg, 40-nel kevesebb, mint egy évvel korábban.

Turizmus

Pest megyében az évközi adatszolgáltatás keretében megfigyelt kereskedelmi szálláshelyeken 2010. I. félévében 155 ezer vendég 277 ezer vendégéjszakát töltött el, amely 6,5%-kal több, illetve 1,5%-kal kevesebb, mint egy évvel korábban. (Az ország egészében 1,0%, illetve 0,9% volt a növekedés mértéke.)

A megye kereskedelmi szálláshelyeinek vendégforgalma minden hónapban kedvezőbben alakult, mint egy évvel korábban, a legnagyobb emelkedést (14%) februárban mérték. A legtöbb vendég az idegenforgalmi előidény hónapjaiban (május, június) érkezett a megye szálláshelyeire. Ebben a két hónapban együttesen 62 ezer vendéget regisztráltak a megyei szálláshelyeken, 5,4%-kal többet, mint az előző év azonos időszakában.

A kereskedelmi szálláshelyek vendégforgalma, 2010



Szálláshelytípusonként vizsgálva 2010 első hat hónapjában a Pest megyei vendégek 81%-a szállodákban tartózkodott, 11%-a panziókban, 3,2%-a üdülőházakban, 2,0%-a turisztaszállókon, 1,8%-a ifjúsági szállókon szállt meg, a kempingek részesedése nem érte el az egy százalékot. A vendégforgalom döntő részét a szállodák és a panziók bonyolították: a szállodák szolgáltatásait 12%-kal többet, a panziókéét 19%-kal kevesebb vendég vette igénybe az év első hat hónapjában, mint tavaly ilyenkor.

A megye idegenforgalmában leginkább a három- és négycsillagos szállodák játsszák a vezető szerepet: a szállodai vendégek több mint kilenczede az ezen osztályokba sorolt szállodák szolgáltatásait vette igénybe. Az összes szállodai vendégforgalom több mint héttizedét adó négycsillagos szállodákban kiemelkedő mértékben, 22%-kal nőtt a vendégek száma, a háromcsillagosok esetében 5,2%-os vendégszám-csökkenést mértek.

2. tábla

A szállodák vendégforgalma, 2010. I. félév

Típus	Vendégek száma		Előző év azonos időszaka = 100,0	
	összesen	ebből: külföldi	összesen	ebből: külföldi
5 csillagos	1 818	58	59,5	21,6
4 csillagos	90 048	25 620	121,5	106,9
3 csillagos	26 318	5 481	94,8	117,1
2 csillagos	7 963	4 364	107,0	115,1
1 csillagos	–	–	–	–
Összesen	126 147	35 523	112,2	108,6

A megyében a teljes vendégforgalom valamivel több mint negyedét kitevő külföldi vendégek száma az előző év azonos időszakához képest 5,8%-kal, az általuk eltöltött vendégéjszakáké 7,1%-kal növekedett. (Országosan 6,1, illetve 2,4% volt a növekedés mértéke.) A külföldiek több mint héttizede az Európai Unió országaiból, főként Németországból, Romániából, az Egyesült Királyságból, Csehországból, Olaszországból, Lengyelországból és Ausztriából érkezett. Ezekből az országokból Ausztria, Németország és Olaszország kivételével többen utaztak a megyébe, mint egy évvel korábban. Csehország, az Egyesült Királyság és Lengyelország esetében kiemelkedően magas, 30% feletti volt a vendégszám-növekedés. A külföldi vendégforgalom kilenczetedét szállodák bonyolították. A külföldi szállodai vendégek 72%-a négy-, 15%-a három-, 12%-a pedig kétcsillagos szállodát választott tartózkodási helyéül. Közülük legjobban a három-

csillagos szállodák vendégforgalma növekedett (17%-kal), de a kétcsillagos és a négycsillagos szállodák esetében is 15%-os illetve 6,9%-os vendégszám-bővülés következett be.

2010 január-júniusában 116 ezer belföldi vendég 201 ezer vendégéjszakát töltött el a megye kereskedelmi szálláshelyein. A vendégek száma az egy évvel korábbihoz képest 6,7%-kal növekedett a vendégéjszakáké 4,4%-kal csökkent. (Országosan a belföldi vendégek száma 3,0%-kal csökkent, az általuk eltöltött vendégéjszakáké közel azonos volt az egy évvel korábbival.) A belföldi vendégek 78%-a szállodákban, 12%-uk panziókban szállt meg, a szállodák vendégforgalma 14%-kal nőtt szemben a panziókéval, ahol 19%-os csökkenést regisztráltak. A szállodák közül a négycsillagos besorolásúak voltak a legnépszerűbbek, ezekben a szállodai vendégek több mint héttizede, a háromcsillagosokban pedig közel negyede tartózkodott.

Foglalkoztatottság, keresetek

A KSH által a 15–74 éves korú népesség körében végzett – a Nemzetközi Munkaügyi Szervezet (ILO) kritériumait alkalmazó – reprezentatív munkaerő-felmérés adatai szerint 2010. II. negyedévében Pest megyében 547 ezer fő volt jelen a munkaerőpiacon, a megfelelő korú népesség 57,8%-a. A foglalkoztatottak száma 498 ezer, 0,6%-kal kevesebb, a munkanélkülieké 49,6 ezer fő volt, 42,2%-kal több, mint egy évvel korábban. A foglalkoztatási arány (52,6%) nagyobb, a munkanélküliségi ráta (9,1%) pedig kisebb volt, mint országosan (49,2, illetve 11,1%).

2010. január–júniusban a legalább 5 főt foglalkoztató megyei székhelyű vállalkozásoknál, valamint költségvetési szerveknél és nonprofit szervezeteknél átlagosan 253 ezren álltak alkalmazásban, 1,3%-kal többen, mint az előző év azonos időszakában. A fizikai foglalkozásúak létszáma 0,9%-kal, a szellemieké 1,9%-kal bővült.

Pest megyében a főbb nemzetgazdasági ágak többségében létszámnövekedés volt. Többen voltak alkalmazásban, mint egy évvel korábban az építőipar, a kereskedelem, az adminisztratív szolgáltatás, oktatás, továbbá az egészségügyi szolgáltatás területén. Az egyik legnagyobb foglalkoztatónak számító ipari szervezeteknél, ahol az alkalmazásban állók száma mintegy 65 ezer fő, 1,8%-kal, a közigazgatás területén 2,1%-kal dolgoztak kevesebben, mint az előző év azonos időszakában.

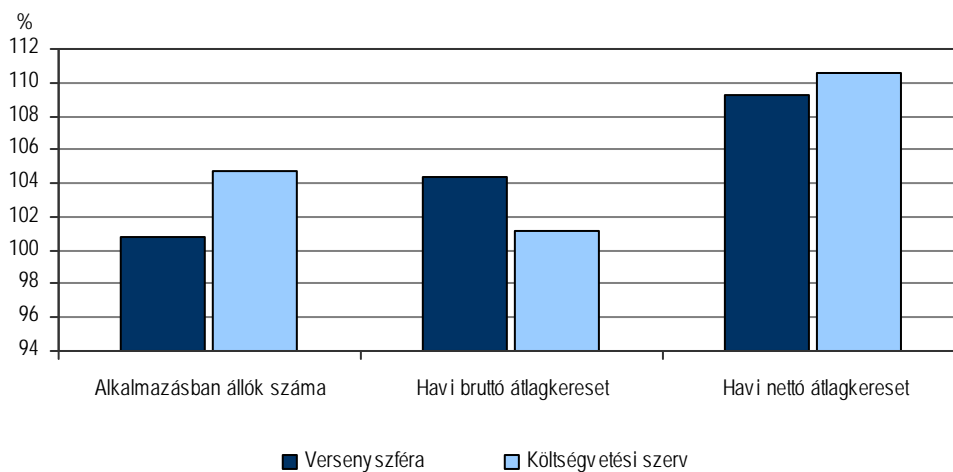
3. tábla

Az alkalmazásban állók számának és keresetének alakulása főbb gazdasági áganként, 2010. I. félév

Gazdasági ág	Alkalmazásban álló		Havi bruttó átlagkereset	Havi nettó átlagkereset
	megoszlás, %	előző év azonos időszaka = 100,0		
Összesen	100,0	101,3	103,7	109,6
Ebből:				
ipar	25,6	98,2	105,1	110,3
építőipar	5,6	101,3	99,9	104,1
kereskedelem	27,7	100,2	106,9	111,5
szállítás és raktározás	4,9	99,0	103,3	109,0
adminisztratív szolgáltatás	4,9	122,0	104,5	107,7
közigazgatás	4,0	97,9	107,1	117,7
oktatás	9,5	105,1	102,4	112,6
egészségügyi szolgáltatás	5,7	105,0	93,1	100,0

Pest megyében a versenyszférában foglalkoztatottak számának 0,8%-os növekedése mellett, a költségvetési szerveknél az év első hat hónapjában alkalmazásban állók száma a közfoglalkoztatás bővülése miatt 4,7%-kal több volt a 2009. I. félévinél.

Az alkalmazásban állók számának és átlagkeresetének változása, 2010. I. félév
(előző év azonos időszaka = 100)



A megfigyelt Pest megyei székhelyű szervezeteknél alkalmazásban állók havi bruttó átlagkeresete 2010. január–júniusban 183 600 forint volt, 3,7%-kal több, mint az előző év azonos időszakában. A keresetnövekedés mértéke az országos átlagot 0,7 százalékponttal múlta felül. A szellemi munkakörben foglalkoztatottak havonta átlagosan bruttó 259 300, a fizikai foglalkozásúak 126 500 forintot kerestek, 3, illetve 3,7 százalékkal meghaladva az egy évvel korábbi kereseteket.

A versenyszférában alkalmazásban állók havi bruttó átlagkeresete 2010 első félévében 183 100 forint volt, 4,4%-kal több, mint az előző év azonos időszakában. A költségvetés területén a bruttó átlagkereset 1,1%-kal, 188 400 forintra nőtt.

A havi nettó átlagkereset a vizsgált időszakban 122 700 Ft volt, 9,6%-kal haladta meg az előző év azonos időszakában mértet, döntően a személyi jövedelemadó szabályok változásának, valamint a költségvetési szerveknél foglalkoztatottak 2010. évi eseti kereset-kiegészítése januári és márciusi kifizetésének köszönhetően. A reálkeresetek – a fogyasztói árak 5,7%-os növekedését figyelembe véve – átlagosan 3,7%-kal nőttek a 2009. I. félévihez képest.

A nemzetgazdasági szintű átlagos havi munkajövedelem egy év alatt 3,7%-kal, 194 300 forintra emelkedett. A munkajövedelemen belül az egyéb munkajövedelem aránya átlagosan 5,5%-ot tett ki.

A Foglalkoztatási Hivataltól származó adatok alapján a 2010. júniusi zárónapon 40 364 állás-keresőt tartottak nyilván, 15,7%-kal többet, mint az előző év azonos időpontjában. A pályakezdő állás-keresők száma 1 737 volt, amely 48,7%-kal több az egy évvel korábbinál. Az elhelyezkedési lehetőségek továbbra is kedvezőbbek Pest megyében, mint az ország más területein. A megyében 12%-kal több volt az egy évvel korábbinál a bejelentett betöltetlen álláshelyek száma, ennek ellenére az egy álláshelyre jutó állás-keresők száma (21,4 fő) több, mint országosan (18,2 fő).

Népesség, népmozgalom

Pest megyében 2010. I. félévében mérséklődött a természetes fogyás üteme. Az időszak folyamán az egy évvel korábbinál 73-mal kevesebb, 6284 gyermek született, azonban a halálozások száma is 2,4%-kal alacsonyabb volt, mint az előző év azonos időszakában (6750-en hunytak el). A két tényező eredményeként a megye népessége 466 fővel fogyott, amely 94-gyel (17%-kal) kevesebb, mint 2009 első félévében. (Országosan a természetes fogyás csaknem ugyanannyi volt, mint egy évvel korábban.)

Tovább csökkent a házasságkötések száma: 2010 első hat hónapjában 1787 házasságot kötöttek, tizedével kevesebbet, mint egy évvel korábban.

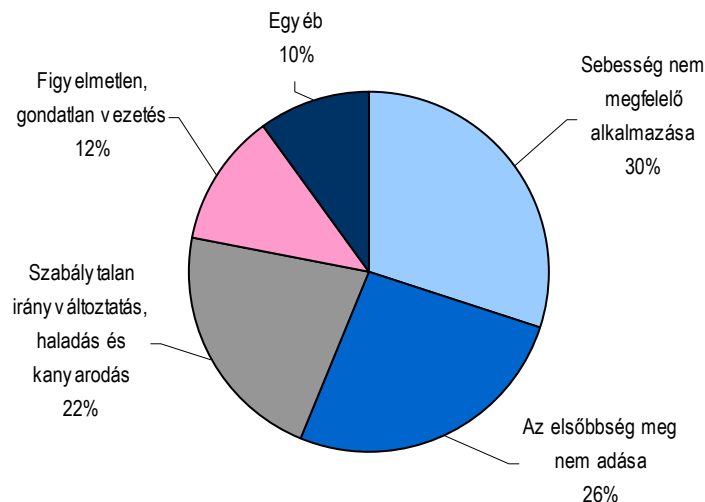
Közúti közlekedési balesetek

2010. I. félévében az előzetes adatok alapján Pest megyében 851 személysérüléssel járó közúti közlekedési baleset történt. Az első negyedévben 13%-kal, a második negyedévben több mint 20%-kal, a félév során összesen 18%-kal csökkent a balesetek száma az előző év azonos időszakaihoz viszonyítva.

A megye közútjain bekövetkezett balesetek közül 589 könnyű, 231 súlyos sérüléssel, 31 pedig halálos áldozattal járt. A könnyű sérüléssel járó balesetek száma 13%-kal, a súlyos sérüléssel járóké 22%-kal, a halálosaké pedig 52%-kal mérséklődött. A megye közútjain bekövetkezett halálos kimenetelű balesetek az összes ilyen típusú magyarországi balesetek 11%-át tették ki. (Egy évvel korábban a magyarországi halálos balesetek ennél nagyobb aránya – 17%-a – történt Pest megyében.) Az ittas állapotban okozott közlekedési balesetek száma 18%-kal mérséklődött. Mivel a csökkenés nagysága gyakorlatilag megegyezett az összes balesetszám esetén mérttel, az ittasan okozott balesetek aránya változatlanul 13% maradt. A megye közútjain bekövetkezett balesetek több mint 94%-át járművezetők idézték elő, a gyalogosok hibájából bekövetkezett balesetek aránya 4,5%-ot tett ki, a többi esetben egyéb okokra (műszaki hibára, pályahibára, utasok hibájára) lehetett visszavezetni a balesetet. A megye területén a járművezetők által előidézett balesetek hátterében leggyakrabban a sebesség nem megfelelő alkalmazása állt, de a főbb okok között szerepelt még az elsőbbség meg nem adása, illetve a szabálytalan irányváltoztatás, haladás és kanyarodás is.

8. ábra

A járművezetők hibájából bekövetkezett személysérüléses közúti közlekedési balesetek megoszlása, 2010. I. félév



A balesetek során 1177 személy sérült meg. A sérültek száma a baleseti esetszámnál lassabban; 14%-kal mérséklődött. A balesetek következtében 856 ember könnyebben, 279 súlyosan megsérült és 42 fő életét veszítette. Mindhárom sérültszám alacsonyabb volt az egy évvel korábbinál. Annak ellenére, hogy az elhunytak száma 38%-kal mérséklődött a száz halálos balesetre jutó elhunytaszám az egy évvel korábbi 106-ról 135-re emelkedett.

Táblázatok

Összehasonlító adatok
(megye – régió – ország)

2010. I. félév

Megnevezés	Budapest	Pest megye	Közép- Magyarország	Ország
Lakónépesség				
Népesség száma, ezer fő ^{a)}	1 722	1 230	2 951	10 014
Népesség indexe	100,5	101,4	100,9	99,8
Ipar				
Termelés volumenindexe ^{b)}	109,1	112,4	110,2	109,4
Egy lakosra jutó termelési érték ^{b)} , ezer Ft	958,4	693,3	847,9	964,1
Termelés volumenindexe ^{c)}	107,0	107,3	107,1	110,6
Értékesítés volumenindexe ^{c)}	99,5	107,8	100,7	106,4
Ezen belül: belföldi	87,8	116,7	90,4	94,4
export	123,7	102,0	118,4	116,7
Értékesítésből az export aránya, %	40,5	57,3	43,2	59,2
Építőipar				
Építőipari termelés volumenindexe ^{d)}	76,3	82,7	77,6	85,8
Egy lakosra jutó termelési érték ^{d)} , ezer Ft	113,5	45,5	85,1	51,2
Turizmus				
Vendégek száma, ezer	1 103,5	155,2	1 258,6	3 063,8
Vendégek számának indexe	107,7	106,5	107,6	101,0
Vendégéjszakák száma, ezer	2 571,8	277,5	2 849,2	7 572,6
Vendégéjszakák számának indexe	105,1	98,5	104,4	100,9
Regisztrált vállalkozások^{e)}				
Regisztrált vállalkozások száma	379 258	170 569	549 827	1 621 992
Regisztrált vállalkozások számának indexe	102,8	104,3	103,2	102,8
1000 lakosra jutó vállalkozás	220	139	186	162
Beruházás				
Teljesítményérték, millió Ft	506 337	120 063	626 400	1 228 482
Egy lakosra jutó teljesítményérték, ezer Ft	294,1	97,6	212,2	122,7
Gazdasági aktivitás^{f)}				
Aktivitási arány, %	59,9	57,8	59,1	55,3
Foglalkoztatási arány, %	54,6	52,6	53,8	49,2
Munkanélküliségi ráta, %	8,9	9,1	8,9	11,1
Alkalmazásban állók száma és keresete^{g)}				
Alkalmazásban állók				
száma, ezer fő	939,9	253,4	1 193,2	2 671,0
számának indexe	98,4	101,3	99,0	100,2
havi bruttó átlagkeresete, Ft	263 742	183 627	247 076	204 105
havi bruttó átlagkeresetének indexe	102,8	103,7	102,8	103,0
havi nettó átlagkeresete, Ft	163 702	122 685	155 169	133 412
havi nettó átlagkeresetének indexe	110,0	109,6	109,8	109,6
Lakásépítés				
Épített lakás	2 597	2 194	4 791	8 688
Épített lakások indexe	62,4	75,7	67,9	66,4
Tízezer lakosra jutó épített lakások száma	15,1	17,8	16,2	8,7

a) 2010. január 1-jén.– b) A 4 főnél többet foglalkoztató szervezetek telephely szerinti adatai.– c) A 49 főnél többet foglalkoztató szervezetek székhely szerinti adatai.– d) A 4 főnél többet foglalkoztató szervezetek székhely szerinti adatai.– e) Az országos adatok a külföldön működőkkel együtt.– f) A KSH munkaerő-felmérése alapján, II. negyedévi adatok.– g) A 4 főnél többet foglalkoztató vállalkozások, létszámhatártól függetlenül a költségvetési szervek és a kijelölt nonprofit szervezetek székhely szerinti adatai.

Index: előző év azonos időszaka (időpontja) = 100,0.

Gazdasági-társadalmi jelzőszámok I., 2010

Megnevezés	Pest megyében				Országosan, I. félév
	I. n. év	I. félév	I–III. n. év	I–IV. n. év	
Ipari termelés értéke ^{a)} , millió Ft	388 682	852 652			9 654 913
előző év azonos időszaka = 100,0	107,4	112,4			109,4
Ipari termelés értéke ^{b)} , millió Ft	280 295	612 603			8 836 149
előző év azonos időszaka = 100,0	101,8	107,3			110,6
Ipari értékesítés ^{b)} , millió Ft	284 097	617 473			10 228 523
előző év azonos időszaka = 100,0	103,5	107,8			106,4
Ezen belül: belföldi értékesítés, millió Ft	121 551	263 855			4 176 017
előző év azonos időszaka = 100,0	119,4	116,7			94,4
export, millió Ft	162 546	353 618			6 052 505
előző év azonos időszaka = 100,0	94,2	102,0			116,7
Építőipari termelés értéke ^{c)} , millió Ft	20 167	55 916			512 831
előző év azonos időszaka = 100,0	75,3	82,7			85,8
Épített lakások száma	1 132	2 194			8 688
előző év azonos időszaka = 100,0	85,2	75,7			66,4
Megszűnt lakások száma	36	76			943
előző év azonos időszaka = 100,0	57,1	65,5			54,1
Kiadott lakásépítési engedélyek száma	1 013	1 973			9 812
előző év azonos időszaka = 100,0	55,1	52,2			59,4
Élvezületések száma	3 308	6 284			45 128
előző év azonos időszaka = 100,0	101,9	98,9			95,7
Halálozások száma	3 486	6 750			64 683
előző év azonos időszaka = 100,0	93,9	97,6			96,8
Természetes szaporodás, fogyás (–)	-178	-466			-19 555
előző év azonos időszaka = 100,0	38,0	83,2			99,6
A kereskedelmi szálláshelyek vendégéjszakáinak száma	119 085	277 474			7 572 555
előző év azonos időszaka = 100,0	101,6	98,5			100,9
Ebből: külföldiek	28 306	76 281			3 886 573
előző év azonos időszaka = 100,0	100,8	107,1			102,4
Beruházások teljesítményértéke, millió Ft	55 952	120 063			1 228 482
Alkalmazásban állók száma ^{d)}	248 765	253 393			2 671 024
előző év azonos időszaka = 100,0	98,5	101,3			100,2
Alkalmazásban állók havi bruttó átlagkeresete ^{d)} , Ft	185 633	183 627			204 105
előző év azonos időszaka = 100,0	105,6	103,7			103,0
Alkalmazásban állók havi nettó átlagkeresete ^{d)} , Ft	123 783	122 685			133 412
előző év azonos időszaka = 100,0	111,1	109,6			109,6
Alkalmazásban állók átlagos havi munkajövedelme ^{d)} , Ft	195 185	194 336			217 082
előző év azonos időszaka = 100,0	105,1	103,7			102,8

a) A 4 főnél többet foglalkoztató szervezetek telephely szerinti adatai, az indexek összehasonlító áron.– b) A 49 főnél többet foglalkoztató szervezetek székhely szerinti adatai, az indexek összehasonlító áron.– c) A 4 főnél többet foglalkoztató szervezetek székhely szerinti adatai, az indexek összehasonlító áron.– d) A 4 főnél többet foglalkoztató vállalkozások, létszámhatártól függetlenül a költségvetési szervek és a kijelölt nonprofit szervezetek székhely szerinti adatai.

Gazdasági-társadalmi jelzőszámok II., 2010

Megnevezés	Pest megyében				Országosan, II. n. év
	I. n. év	II. n. év	III. n. év	IV. n. év	
Foglalkoztatottak száma ^{a)} , ezer fő	497,5	497,7			3 778,9
előző év azonos időszaka = 100,0	100,5	99,4			99,5
Munkanélküliek száma ^{a)} , ezer fő	47,3	49,6			473,3
előző év azonos időszaka = 100,0	142,9	142,2			117,8
Gazdaságilag inaktív népesség száma ^{a)} , ezer fő	398,5	399,4			3 436,0
előző év azonos időszaka = 100,0	99,2	100,4			98,4
Munkanélküliségi ráta ^{a)} , %	8,7	9,1			11,1
Nyilvántartott álláskeresők száma az időszak végén	43 812	40 364			546 006
előző év azonos időpontja = 100,0	137,5	115,7			99,4
Álláskeresési járadékban részesültek száma az időszak végén	18 415	16 575			131 009
előző év azonos időpontja = 100,0	120,3	96,0			79,1
Álláskeresési segélyben részesültek száma az időszak végén	5 966	5 775			60 648
előző év azonos időpontja = 100,0	153,9	155,8			135,5
Rendelkezésre állási támogatásban részesültek száma az időszak végén ^{b)}	5 461	5 774			161 676
előző év azonos időpontja = 100,0	108,6	129,3			112,2

a) A KSH munkaerő-felmérése alapján.– b) Rendszeres szociális segélyben részesültekkel együtt.

További információk, adatok (linkek):

[Részletes megyei adatok](#)

[stADAT-táblák](#)

[Módszertan](#)

Elérhetőségek:

Felelős szerkesztő: Németh Eszter főosztályvezető

További információ: Vida Judit

Telefon: (+36-1) 345-1293, Judit.Vida@ksh.hu

[Információs szolgálat](#), telefon: (+36-1) 345-6789