



Statisztikai tájékoztató – Győr-Moson-Sopron megye, 2010/2

Tartalom

Bevezető.....	2
Ipar	2
Építőipar	5
Idegenforgalom.....	7
Gazdasági szervezetek.....	9
Beruházás.....	9
Foglalkoztatási helyzet.....	10
Népesség, népmozgalom	13
Lakáshelyzet.....	14
Közúti közlekedési balesetek.....	15
Táblázatok	16

További információk, adatok (linkek)

Elérhetőségek

Bevezető

2010. első félévében a kiemelt gazdasági ágazatok többségének teljesítménye javulást mutatott Győr-Moson-Sopron megyében. Az exportlehetőségek bővülésével az ipari termelés számottevően növekedett, ennek ellenére még nem érte el a válság előtti szintet. Az építőipar gyengülése tovább folytatódott, s a szerződésállomány adatai sem jeleznek pozitív változást. A tavalyi kisebb forgalom után idén megnőtt az érdeklődés a megye kereskedelmi szálláshelyei iránt. Külföldről és belföldről is több vendég érkezett, s hosszabb időre maradt a szálláshelyeken. Társas és egyéni vállalkozást is többet regisztráltak a tavaly ilyenkorinál, a megyei szervezetek által megvalósított beruházások értéke azonban számottevően csökkent. A legtöbb befektetést továbbra is a feldolgozóiparban eszközölték, annak ellenére, hogy az ipari szervezetek a gazdasági válság hatására jóval kevesebbet költöttek fejlesztésekre az egy évvel korábbinál. A megye munkaerőpiacán a második negyedévben már pozitív változások történtek, az alkalmazásban állók száma növekedett, miközben a februári tetőzés után folyamatosan egyre kevesebben szerepeltek regisztrált álláskeresőként a munkaügyi központok nyilvántartásában. A reálkeresetek növekedtek, melyet a személyi jövedelemadó számításának szabályváltozása is befolyásolt. A természetes népmozgalmi folyamatok révén a népességfogyás üteme felgyorsult az első félévben. A gazdasági recesszió a lakáspiacon is éreztette hatását, a befejezett új lakások száma számottevően elmaradt az egy évvel korábbtól, a kiadott építési engedélyeké pedig drasztikusan visszaesett. Kedvezően alakult a baleseti statisztika az első hat hónapban, a megye közútjain kevesebb baleset történt, s a sérültek száma is csökkent egy év alatt.

Ipar

Egy éve még 35%-os visszaesés jellemezte a megye válság sújtotta iparát. A lassan magára találó gazdasági ág ugyanakkor az előző év azonos időszakához viszonyítva 2010. első felében hullámzó, de a hónapok többségében már ötödrészt meghaladó növekedést produkált, a félév során pedig összességében 20,6%-os teljesítménybővülést ért el. Az 1 005 milliárd forintnyi érték kisebb hányadát az első három hónapban, 52%-át a II. negyedévben állították elő, mely a megye iparszerkezetéből adódóan a nyugat-dunántúli régió ipari termelésének korábbinál nagyobb (64,3%) részét képviselte.

Az egy lakosra jutó termelési érték 2 241 ezer forintot tett ki, ami nemcsak az országos átlagnak, de a Vas és Zala megyeinek is egyaránt több mint duplája volt.

A megyében bejegyzett 49 főnél nagyobb létszámmal működő szervezetek 971 milliárd forint termelési értéket produkáltak. Egy évvel korábbi teljesítményüket 22,3%-kal múlták felül, ehhez képest országosan egytizedes termelésnövekedést regisztráltak. Belföldi eladásai volumene az év első hat hónapját véve 2,8%-kal csökkent, de az időszak második felét már pozitív eredménnyel zárták. Exportjuk 25,3%-kal volt magasabb a tavalyinál, azonban az akkori közel 40%-os visszaesést még közel sem sikerült ellensúlyozni. Az országos átlaggal összevetve, a megyében mindkét relációt tekintve kedvezőbben alakultak a folyamatok.

Továbbra sem tudott lendületet venni a textil és az építőanyag ipar, a gép, gépi berendezés gyártása, valamint az egyéb feldolgozóipar. Ugyanakkor a gépipari ágazatok közül a számottevő, 28–37% közötti növekedést mutató jármű-, villamos gép, berendezés- és számítógép elektronikai, optikai termék gyártása területén a többi ágazathoz képest erőteljesebben érződnek még a gazdasági recesszió hatásai. A válságot jobban átvészelő élelmiszeripar és a vegyi anyagot, termékeket előállító ágazat viszont volumenében már megközelítette két évvel korábbi teljesítményét.

A feldolgozóipar 939 milliárd forinttal a termelési érték közel 97%-át képviselte. Ágazatai közül egyedül a gép, gépi berendezés gyártása és a nagyobb részben bútorgyártást képviselő

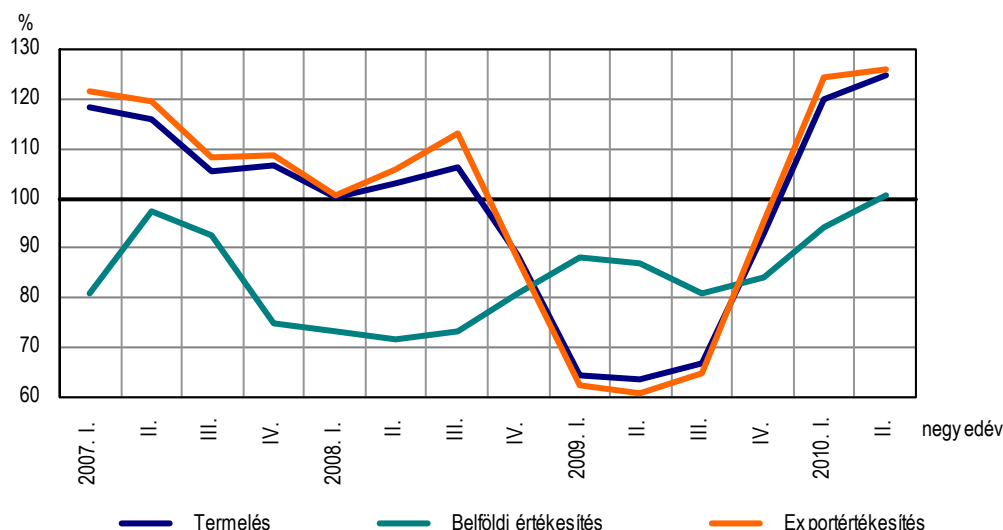
egyéb feldolgozóipar termelése csökkent 11,8, illetve 0,9%-kal. Ugyanakkor az egyes területek többségének tavalyi év azonos időszakához viszonyított teljesítménye nagyobb mértékben javult, mint országosan. Jelentős eltérés mutatkozott a megye javára a vegyi anyag, termék gyártásában, a fémiparban és a gépiparba sorolt ágak közül a számítógép, elektronikai, optikai termék és a villamos gép, berendezés gyártásában. Fordítottja volt megfigyelhető ugyanakkor a már említett gép, gépi berendezés gyártásában (országosan jelentős a növekedés) és szerényebb mértékben a gumi-, műanyag és nemfém ásványi termék, valamint a fafeldolgozás, papírtermék gyártásában. A túlnyomó részben hazai piacokra épülő élelmiszeripar 7,5%-os termelésnövekedésével szemben nemzetgazdasági szinten kismértékű csökkenést regisztráltak. A tavalyinál országosan ugyancsak rosszabb időszakot záró textil ágazatban a megyei székhelyű vállalkozások termelése szerény mértékű növekedést mutatott, miközben exportjuk stagnált, belföldi piacaik pedig az egy évvel korábbi növekedés után ismét szűkültek. A villamosenergia-, gáz-, gőzellátás, légkondicionálásban a termelés 8,0%-kal, az országos átlagnál nagyobb mértékben bővült.

Az ipari teljesítmény alakulásában a kivitel élénkülése játszotta a nagyobb szerepet, a hazai eladások szerény csökkenése mellett, miközben belföldön nőttek, az export vonatkozásában mérséklődtek az értékesítési árak.

Az ipari növekedés a jövőben továbbra is döntően a kivittől remélhető, hiszen a bevételek 85%-a most is az exportból származott. Ebben a járműgyártás vezette gépipar szerepe kiemelkedő, hiszen az ipari kivitel több mint nyolctizedét adta, miközben értéküket tekintve termékeinek 96%-át külföldön vásárolták meg. A fafeldolgozásnak, a fémiparnak, valamint a megye járműgyártásának növekvő kivitelük mellett sikerült ugyan javítaniuk belföldi piaci pozícióikon is, de domináló exportjuk korábbi visszaesése miatt összes értékesítésük volumene, kisebb-nagyobb mértékben, továbbra is elmaradt a recesszió kezdetét megelőző 2008. év első hat hónapjától. Ezzel szemben a vegyi anyag, termék gyártása és az élelmiszeripar éppen exportjának bővítésével tudta pótolni a szűkülő belföldi piac miatt kieső bevételeit.

1. ábra

Az ipari termelés és értékesítés volumenindexei^{a)}
(előző év azonos időszaka = 100,0)



a) 2009. I. n.év-től víz- és hulladékgazdálkodás nélkül.

Az élelmiszeripar helyzete az exportlehetőségek bővülésével sokat javult. Kivitele 36,3%-kal nőtt, miközben a termékei iránti belföldi kereslet csak elhanyagolhatóan mérséklődött. A külföldi piacokon az italgyártás termékeit leszámítva valamennyi élelmiszeripari alágazat áruiból többet

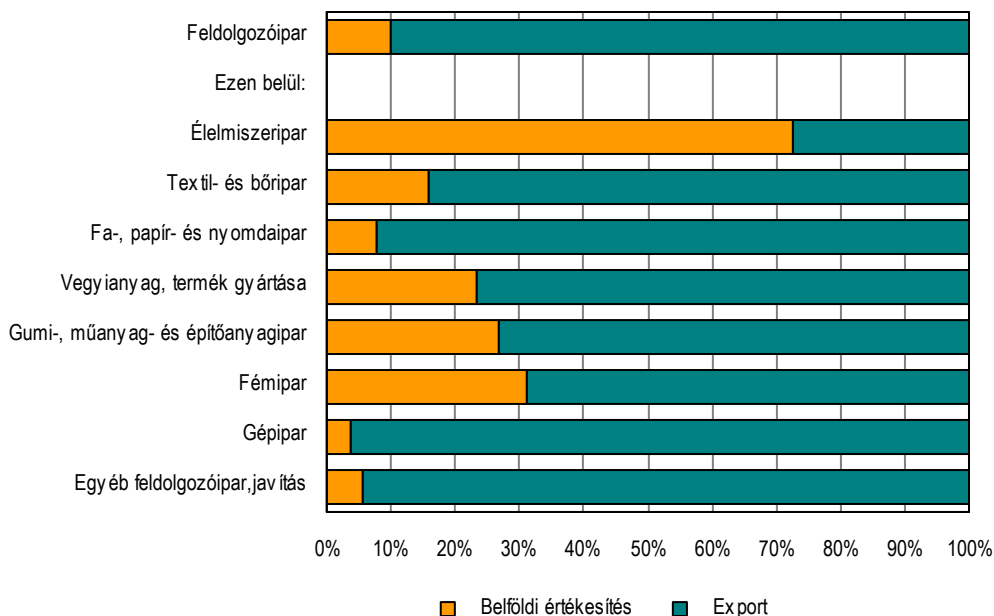
értékesítettek az egy évvel korábbinál, ugyanakkor a belföldi piacokon húskészítményekből, pékárukból, italfélékből és feldolgozott gyümölcsből, zöldségből is kevesebb fogyott.

Az ágazatokat tekintve az értékesítés volumenének változása mind az export, mind pedig a hazai eladások esetében széles határok között alakult. A kivitel legnagyobb mértékben, 82,5%-kal a vegyi anyag, termék gyártásában nőtt, míg a belföldi eladások leginkább a fémiparhoz kapcsolódóan bővültek. 2010. első hat hónapjában egyszerre mindössze a fémipar, a járműgyártás és a fafeldolgozás, papírtermék gyártás belföldi és külföldön történő eladásai nőttek. Utóbbi kettő esetében az exportból (28,4, illetve 14,6%), a fémalapanyag és fémfeldolgozási termék gyártásában pedig a hazai értékesítésből (29,6%) származó bevételek emelkedtek erőteljesebben. A számítógép, elektronikai, optikai termék- és a villamos gép, berendezés gyártása ágazat jelentős belföldi piaci veszteségét exportjának 30%-os növelésével ellensúlyozni tudta. Mindez nem sikerült a gép, gépi berendezés gyártásában, melynek termékeiből idehaza négytizedével, külföldön közel 17%-kal kevesebb fogyott, mint tavaly. A járműgyártáson belül viszont a közúti gépjárműveknek és alkatrészeiknek a hazai és a külföldi felvevő piaca egyaránt nőtt.

Összességében az ipari értékesítésből származó 978 milliárd forintos eredmény az egy évvel korábbinál ötödével magasabb, mellette 3,1 százalékponttal nőtt az export aránya is, mely számottevően meghaladta az országos 59,2%-os átlagot. A gépipar eladásainak 96,3%-a realizálódott külföldön, de az exporthányad ezt az értéket a gép, gépi berendezés gyártásától eltekintve valamennyi ágazatában meghaladta.

2. ábra

A feldolgozóipar értékesítésének megoszlása értékesítési irány és ágazat szerint, 2010. I. félév

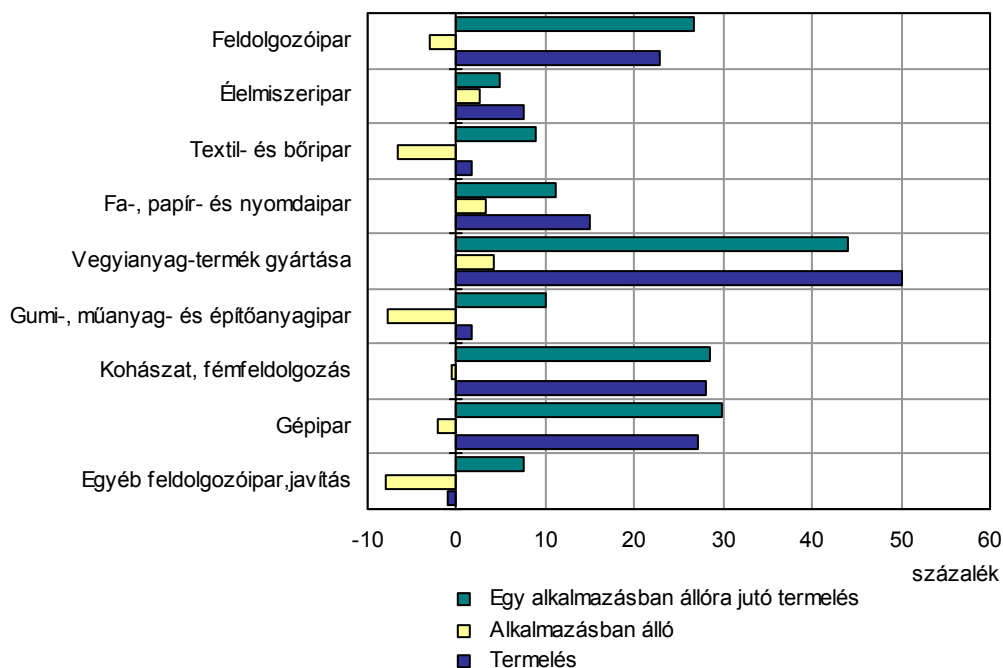


Az egy évvel korábbihoz képest határozott változást jelez, hogy az egy alkalmazásban állóra jutó termelés akkori 28,6%-os csökkenését, 2010 I. félévében már az országot is meghaladó, 26,0%-os emelkedés követte. Tavaly a termelés visszaesése az alkalmazásban állók számának jelentős mérséklődését is maga után vonta, 2010 első felében a termelés új lendülete mellett, ha nem is állt meg, de már erőteljesen lelassult a létszámfogyás üteme. Jó néhány feldolgozóipari ágazatban, mint az élelmiszeriparban, a fafeldolgozásban és a vegyi anyag, termék gyártásában viszont néhány százalékkal, a számítógép, elektronikai, optikai termék gyártásában pedig több mint tizedével többen dolgoztak a tavalyinál, ugyanakkor 10%-ot is meghaladó

fogyást mindössze a gép, gépi berendezés gyártásában foglalkoztatottak esetében regisztráltak. A 49 főnél nagyobb ipari vállalkozásoknál alkalmazásban állók létszáma összességében 2,9%-kal mérséklődött egy év alatt. A feldolgozóipari ágazatokban a gép, gépi berendezés gyártását kivéve csupán 0,7 és 7,7% között alakult a létszámcsökkenés üteme. A járműgyártásban az egy évvel korábbi 14,1% után mindössze további 1,9%-os fogyás történt, míg a legkisebb negatív változás az energiaszektorban adódott.

3. ábra

A termelés, a termelékenység és az alkalmazásban állók számának változása, 2010. I. félév



Az egy alkalmazásban állóra jutó termelés (termelékenység) növekedése a már említett gépi berendezés gyártásától eltekintve az ipar teljes vertikumában megfigyelhető volt. Legnagyobb mértékben a vegyi anyag, termék gyártásában (44,1%), a járműgyártásban (30,9%) nőtt, amit a sorban a villamos gép, berendezés gyártása követett 30,7%-kal.

Építőipar

2010. első hat hónapjában az építőipari termelés volumene országosan 14,2%-kal esett vissza és több olyan megye is volt, ahol a 2009. I. félévinek mintegy háromnegyedét érte el. Növekedést mindössze a dél-dunántúli és a dél-alföldi régióban regisztráltak. Nyugat-Dunántúlon a tavalyi közel 6,8%-os mérséklődés után az építőipari munkák értéke további 14,8%-os csökkenést mutatott. Ez leginkább a zalai székhelyű vállalkozások korábinál ötödével kisebb teljesítményével magyarázható, de mellettük a Győr-Moson-Sopron megyei szervezeteké is elmaradt (az országos átlagot meghaladóan) 2009. I. félévétől. Az első hat hónapra vetítve csupán a II. negyedévet jobban záró vasi építőipar tudta ellensúlyozni I. negyedévi lemaradását. Az egy lakosra jutó termelési érték ennek ellenére a nyugat-dunántúli régióban csupán Győr-Moson-Sopron megyéjében (51 ezer forint) alakult az országos átlag (51,2 ezer forint) közvetlen közelében.

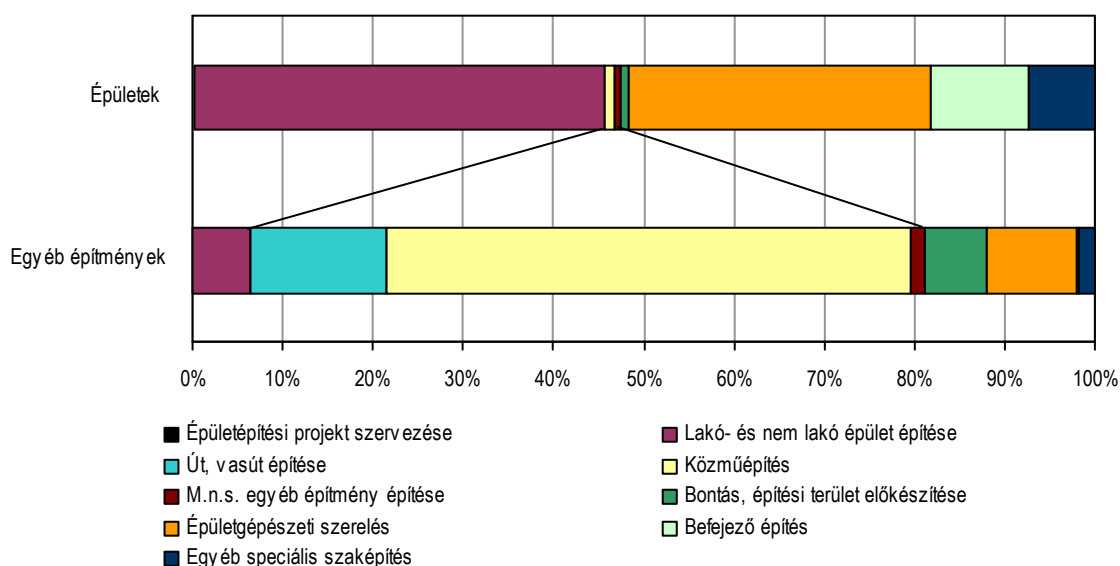
Az egy évvel korábbi stagnálást követően került rosszabb helyzetbe a megye építőipara. A legalább 4 főt foglalkoztató építőipari vállalkozások az év első felében a 2009 I. félévinél 14,7%-kal kisebb, 22,9 milliárd forint termelési értéket realizáltak. Hiába volt 9,9%-kal eredményesebb

az egyéb építmények építése, mely munkáinak értéke 1,3 milliárd forinttal meghaladta az épületek építését, utóbbi területen a teljesítmény egyharmadával elmaradt a 2009. I. félévitől.

Az épületeken belül az épületépítési ágazat 4,9 milliárd forint értéket hozott létre. Ebből projektek szervezésére 35 milliót fordítottak, míg a lakó- és nem lakó épületek létesítése mintegy 4,9 milliárd forintot képviselt. Építésük volumene tizedével nőtt és ezzel a főcsoporthoz kapcsolódó munkákon belüli részarányuk is emelkedett. Ezzel szemben viszont a korábbihoz képest jelentősen háttérbe szorultak a speciális szaképítési munkák. Értékük egy év alatt 10,2 milliárdról 5,7 milliárd forintra csökkent, amit csak kis részben ellensúlyoztak az egyéb építmények kivitelezésénél végzett hasonló jellegű, a korábbinál nagyobb volumenű tevékenységek. A speciális szaképítés részét képező épületgépészeti munkák részaránya 52%-ról egyharmadra apadt, miközben a befejező építésé 9-ről 11%-ra nőtt. A befejező építési feladatok túlnyomó része (1,2 milliárd forint) az épületek kivitelezésének részét képezte kiegészülve még 800 millió forintnyi egyéb speciális szaképítéssel.

4. ábra

Az építési munkák megoszlása szakágazatonként építményfőcsoport szerint, 2010. I. félév



Összességében az építési munkák több mint háromtizedét, ezen belül az egyéb építmények közel hattizedét, közműépítések – döntően elektromos, híradás-technikai célú hálózatok, valamint út, autópálya építése – jelentették. A kábelvezetékes hálózatfejlesztések értéke 6,6 milliárd forintot tett ki, míg az út, autópálya építések mindössze 1,7 milliárdba kerültek. Az építmény főcsoporthoz további 2,3 milliárd forintos speciális szaképítés társult, melynek meghatározó területe 1,2 milliárd forintos teljesítménnyel az épületgépészeti szerelés volt. A szintén speciális munkák közé sorolt bontás és terület előkészítés munkálatai meghaladták a 830 millió forintot, míg a befejező építési tevékenységekért és az egyéb speciális munkákért együttesen negyed milliárd forintot kértek.

Valamennyi építőipari ágazat tevékenységét összefoglalva a legnagyobb értéket, 9,2 milliárd forintot az egyéb építmény építése képviselte, emellett speciális szaképítésre 8 milliárd forintot, épületépítésekre pedig 5,7 milliárdot könyveltek el.

1. tábla

Az építőipari termelés alakulása, I. félév

(százalék)

Ágazat	Építőipari termelés		
	megoszlása		volumenindexe 2009. I. félév = 100,0
	2009	2010	
Épületek építése	21,4	24,8	99,6
Egyéb építmény építése	33,8	40,4	101,5
Ebből: út, vasút építése	6,6	8,0	104,1
közműépítés	26,0	31,3	102,3
Speciális szaképítés	44,8	34,8	66,1
Ebből: bontás, építési terület előkészítése	0,9	4,1	394,3
épületgépészeti szerelés	35,5	21,0	50,3
befejező építés	5,7	5,3	79,4
egyéb speciális szaképítés	2,7	4,4	138,1
Építőipar összesen	100,0	100,0	85,3

Az építések több mint felét a legalább 50 főt foglalkoztató vállalkozások végezték el, míg a fennmaradó rész a 10–49 fő közöttiek és az ennél kisebb létszámmal működők között 2:1 arányban oszlott meg. A közműépítésekben döntően a legnagyobbak jutottak feladatokhoz (89,6%), így összes megbízásaik között ez a terület az építőipari átlagnál jóval nagyobb súlyt (50,8%) képviselt. A 10–49 főt foglalkoztató szervezetek esetében ugyanez az épület építésekről (40,5%), a 10 fő alatti mikro-vállalkozásokat illetően pedig a speciális szaképítési munkákról (64,8%) volt elmondható, annak ellenére, hogy utóbbi ágazatban a kivitelezési munkák legnagyobb hányadával továbbra is a legalább 50 fős cégeket bízták meg az építetők. A lakó- és nem lakó épületek építésében, valamint a hozzájuk kapcsolódó projektek szervezésében a kisvállalkozások (10-49 fő) meghatározó szereppel bírtak, de jelentős részt vállaltak az út, vasút és a befejező építésekben is. A 10 főnél kisebb szervezetek a speciális építésekhez sorolt szakágazatok közül elsősorban az egyéb speciális szaképítésben és a közepes cégekkel együtt a bontási, terület előkészítési munkákban jeleskedtek. Az épületek építése utóbbi vállalkozásoknál kisebb jelentőséggel bírt, mint a kevesebb főt foglalkoztatóknál, de a közműépítések és bontási, terület előkészítési feladatok mellett, az épületgépészeti szerelésekből is ők vették ki a legnagyobb arányban a részüket.

A következő időszakra sincs biztató helyzetben a megye építőipara. Vállalkozásai 2010 I. félévében összehasonlítható áron számítva, 23,1%-kal szerényebb összegben kötöttek új szerződéseket, mint egy évvel korábban és e tekintetben egyik negyedév sem hozott semmi biztatót. Az épületek építésére vonatkozó megállapodások közel harmadával, az egyéb építmények kivitelezésére szólók mintegy 15%-kal kisebb értékű feladatot jeleztek előre.

Idegenforgalom

A Győr-Moson-Sopron megyei kereskedelmi szálláshelyeken 2010 első felében 190 ezer vendég 435 ezer éjszakára szállt meg. A látogatók száma összességében tizedével, az eltöltött éjszakáké 14,5%-kal nőtt az egy évvel korábbihoz képest, amikor még a válság ebben az ágazatban szintén erőteljesen éreztette hatását. A vendégkörnél is számottevőbben bővülő éjszaka szám az átlagos tartózkodási idő (2,3 éjszaka) 3,6%-os hosszabbodását eredményezte. Továbbra is a belföldi turizmus jelentősebb, a forgalom közel háromötödét adta. A tavaly ilyenkorinál 4,4%-kal több magyar vendég, 12,5%-kal több napra érkezett. A megye vendéglátói iránti külföldi érdeklődés ennél is dinamikusabban nőtt, ugyanis ötödével többen, 17,3%-kal több éjszakára foglaltak szállást. Ennek ellenére a belföldiek huzamosabban (átlagosan 2,3 éjszakát) tartózkodtak szállásukon, s 7,8%-kal hosszabb időre maradtak, a külföldről

érkezők tartózkodási ideje (2,2 éjszaka) pedig kissé rövidült. A Nyugat-Dunántúlon Vas megye idegenforgalma ugyancsak számottevően élénkült, míg Zalában és országosan jóval szerényebb, 1%-os vendégéjszakashám emelkedést regisztráltak.

A külföldiek több mint négyötöde az Európai Unió országaiból látogatott ide. Ezen belül háromtizedük Németországból, közel egynegyedük Romániából, s csaknem egyötödük a szomszédos Ausztriából érkezett. Mindhárom országból jóval többen utaztak, mint egy évvel korábban. A többi EU állampolgárt tekintve a csehek, az olaszok és a szlovákok keresték fel nagyobb számban a megye vendégfogadóit, s az olasz vendégek kivételével lényegesen hosszabb időt töltöttek el. Emellett az ukrán turisták érdeklődése nőtt jelentősebben a megye iránt. A kiemelt államok közül a Németországból érkezők maradtak a legtovább (átlagosan 3,1 éjszakára). A jóval kisebb számban beutazó ír turisták ennél háromszor hosszasan (9,1 éjszakán át) időztek a szálláshelyeken.

2. tábla

**A férőhelyek, vendégek és vendégéjszakák számának megoszlása
szállástípus szerint**

(százalék)

Szállástípus	Férőhelyek, 2010. június	Vendégek	Vendégéjszakák
		2010. január-június	
Szálloda összesen	56,3	74,5	71,6
Ezen belül: négycsillagos	18,3	28,2	26,1
háromcsillagos	30,6	41,1	39,3
kétszillagos	5,2	4,5	4,1
egyszillagos	2,2	0,6	2,1
Panzió	24,4	18,0	17,6
Turistaszálló	2,3	3,0	2,0
Ifjúsági szálló	1,6	1,0	1,0
Üdülőház	1,7	1,1	1,1
Kemping	13,7	2,4	6,7
Összesen	100,0	100,0	100,0

A forgalomélénkülés a szállodákban volt a legjelentősebb, ahol a vendégek háromnegyede szállt meg, s az egy évvel korábbinál negyedével több éjszakát töltött el. Ezen belül több mint 50%-uk a háromcsillagos hoteleket részesítette előnyben, ahol 37,1%-kal több napra foglaltak szállást. Eközben a négycsillagos szállók tizedével, a kisebb jelentőségű egyszillagosok pedig két és félszeresére növelték forgalmukat. A gyógyszállók 8 ezer vendége 25 ezer napra, míg a wellness hotelek 16 ezer látogatója 38 és félezer éjszakára érkezett, mely jól mutatja előbbieket hosszabb átlagos tartózkodási idejét. Míg a gyógyászati szolgáltatásokra specializálódott szállodák 5,7%-os, a wellness szállók kiemelkedő, 46,2%-os forgalombővülést értek el. A panziókban alig emelkedett az eltöltött éjszakák száma, az ifjúsági szállók viszont 42,2%-os növekedést könyvelhettek el. Ezzel szemben a kétszillagos szállodák és a különféle egyéb szállástípusba sorolt egységek forgalma visszaesett.

Az első félévben a szálláshelyek átlagosan 34,8%-os szoba- és 24,6%-os férőhelykihasználtsággal működtek, mely az egy évvel korábbinál mintegy tizedével kedvezőbb. A hotelszobák foglaltsága átlagosan 38,8%-os, a legmagasabb, 44,3%-os pedig a szállodai forgalom több mint egyharmadát kitevő négycsillagos egységekben volt. A gyógyszállók ugyan nem érték el az egy évvel korábbi szintet, mégis említésre méltóan magas, 62,2%-os kihasználtsággal üzemeltek. A wellness hotelek szintén átlag feletti (42,1%) teljesítményt nyújtottak.

Az első hat hónapban a megye kereskedelmi szálláshelyei 4,9 milliárd forint bevételt realizáltak, folyó áron 7,5%-kal többet, mint az előző év első felében. A bevételek 46,5%-a

szállásdíjból, 37,7%-a vendéglátásból származott. Míg előbbiből 7,1%-kal nagyobb, utóbbiból 2,8%-kal kisebb összeg folyt be.

Júniusban az egy évvel korábbinál 7,4%-kal több, 160 szálláshelyen volt lehetőség az üdülési csekk, mint fizetőeszköz felhasználására. A vendégek hat hónap alatt 489 millió forint értékben váltottak be utalványt, mely 2,9%-kal magasabb a 2009. I. félévinél. Ez a belföldi bruttó szállásdíj 43,6%-át jelentette. Az összeg háromnegyede a szállodákban került felhasználásra.

Gazdasági szervezetek

Június végén 72 717 Győr-Moson-Sopron megyei székhelyű gazdasági szervezetet tartottak nyilván, 2,9%-kal többet mint egy évvel korábban. A mintegy 69 ezer vállalkozás 32–68%-os arányban társas, illetve egyéni formában volt bejegyezve. Előbbiek körében 3,7%-os bővülés történt, mely a korlátolt felelősségű társaságok élénk alapítási kedvéből adódott, ugyanis 9,0%-kal több céget regisztráltak ilyen formában, így már 55,1%-os részarányt képviseltek. A másik kedvelt gazdálkodási forma a betéti társaság, számuk 4,5%-kal csökkent, hányaduk tovább mérséklődve 31,6%-ot tett ki. Részvénytársaságból ugyanannyit, szövetkezetből viszont kevesebbet tartottak számon. A magánkezdeményezések száma 2,4%-kal nőtt. A közel 47 ezer egyéni vállalkozó 44–35–21%-os arányban mellék- és főfoglalkozásban, valamint nyugdíj mellett tevékenykedett. A mellékállásban vállalkozók köre bővült leginkább, 4,4%-kal.

A csaknem 22 ezer társas vállalkozás 98,7%-a kis-, azon belül is döntően (10 fő alatti) mikrovállalkozás. Mindössze 222 (49–250 fős) középvállalkozást és 54 (250 fő feletti) nagyvállalatot tartottak nyilván. Az 1–9 és a 10–19 alkalmazottal működő cégek száma jelentősen, tizedével, valamint 7,3%-kal nőtt, ezzel szemben a közepes és nagyobb létszámúaké csökkent.

A vállalkozások egynegyede a mezőgazdaság, erdőgazdálkodás, halászat, 16,1%-a az ingatlanügyletek, 11,3%-a a kereskedelem, gépjárműjavítás, 9,6%-a a szakmai, tudományos, műszaki tevékenység nemzetgazdasági ágban, s további 7,3%-a az építőiparban, 5,2%-a pedig az iparban tevékenykedett. Közülük a mezőgazdaságban és az ingatlanügyletek területén bővült átlag feletti mértékben, 4,0%-kal, illetve 3,7%-kal a szervezetek száma.

Június végén az egy évvel korábbinál 2,7%-kal több, 3 401 nonprofit szervezetet regisztráltak a megyében. A civil szervezetek több mint fele az egyéb szolgáltatás, mintegy háromtizede pedig a művészet, szórakoztatás szabadidő ágazathoz tartozott. További 8,6%-uk oktatással, 5,4%-uk pedig humán egészségügyi, szociális ellátással foglalkozott.

Beruházás

Az első félévben a megyei székhelyű gazdasági szervezetek 60,4 milliárd forint értékű beruházást valósítottak meg, amely folyó áron 9,5%-kal elmaradt az egy évvel korábitól. Ez a nyugat-dunántúli fejlesztések kétharmadát jelentette. Egy lakosra 134,7 ezer forint teljesítményérték jutott, mely a régiós átlagot 44 ezer forinttal, az országosat pedig 12 ezer forinttal meghaladta.

A beruházások 53,2%-át a gép-, berendezés-, járműbeszerzések, 45,4%-át pedig az építések adták. Előbbiekre 27,1%-kal kisebb, utóbbiakra azonban 26,5%-kal nagyobb összeget fordítottak, mint egy évvel korábban. A gépek, berendezések, járművek háromötöde importból származott, mely több mint harmadával csökkent. A belföldi beszerzések kisebb mértékben, tizedével szűkültek.

A fejlesztések – a gépbeszerzések szűkülése okán – korábbinál kisebb hányadát, felét az ipar kötötte le, mely döntően a feldolgozóiparban realizálódott, ahol több mint ötödével csökkent a teljesítményérték. További jelentős, közel egynegyed arányú befektetés a szállítás, raktározás nemzetgazdasági ágban történt, itt három és félszer nagyobb értékben hajtottak végre fejlesztéseket. A teljesítményértékből 5,2%-kal részesedő oktatásban ennél is dinamikusabb

bővülés történt, az egy évvel korábbi érték közel négyszeresét investálták tárgyi eszközökbe. A növekedés döntő részben a megye egyetemi fejlesztéseiből adódott. Mindkét kiemelt teljesítményt elérő ágazatban az épületek, egyéb építmények létrehozása, felújítása, korszerűsítése dominált.

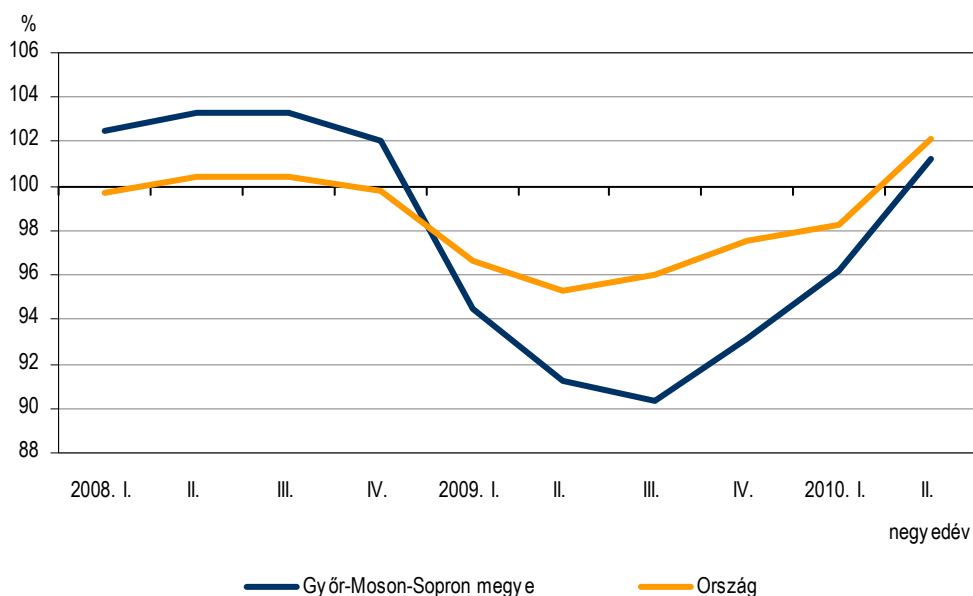
Foglalkoztatási helyzet

A KSH munkaerő-felmérésének adatai alapján 2010. második negyedévében a 15–74 éves népesség átlagosan 58,3%-a volt jelen a munkaerőpiacon. Az aktivitási arány számottevően nagyobb az átlagosnál, valamint a főváros és a megyék rangsorában Budapestet követően a második legmagasabb értéket képviselte az országban. Az előző év azonos időszakához viszonyítva a gazdaságilag aktív népesség 4,4 ezer fővel nőtt, ezen belül a foglalkoztatottak száma kismértékben 189,5 ezer főre, a munkanélkülieké pedig közel egyötöddel 13,7 ezer főre emelkedett. A foglalkoztatási ráta 0,1 százalékponttal javult, április-júniusban átlagosan 54,3%-ot tett ki. A munkanélküliségi ráta szintén emelkedett, mértéke (6,7%) azonban még mindig az egyik legkedvezőbb az országban.

Az intézményi statisztikák a második negyedévben már a javulás jeleit mutatták, annak ellenére, hogy féléves átlagban az alkalmazásban állók száma még mindig elmaradt az előző év azonos időszakától. 2010. I. félévben 113,3 ezer főt foglalkoztattak a megyei székhelyű, legalább négy fős vállalkozások és a költségvetési szervezetek, 1,3%-kal kevesebbet, mint egy évvel korábban. A létszám fogyása a részmunkaidőben dolgozók számának csökkenéséből adódott, melyet a teljes munkaidőben foglalkoztatottak bővülése nem tudott teljes mértékben ellensúlyozni. A versenyszférában 84,6 ezren, a költségvetési szférában 26,6 ezren álltak alkalmazásban. Előbbi területen a fizikai foglalkozásúak száma nagyobb mértékben fogyott mint a szellemieké, utóbbiban szellemi munkakörben szintén kevesebben, fizikaiban azonban számottevően többen dolgoztak, melyet a közfoglalkoztatás is befolyásolt.

5. ábra

Az alkalmazásban állók számának változása
(előző év azonos időszaka = 100,0)



A gazdasági ágak zömét a foglalkoztatottak számának csökkenése jellemezte az első félévben. Növekedés az energiaiparban, a kereskedelemben, a szálláshely-szolgáltatás, vendéglátásban, a pénzügyi, biztosítási tevékenységben, az oktatásban, valamint az egyéb

szolgáltatások területén történt. A bővülés mértéke a szálláshely-szolgáltatás, vendéglátásban volt a legnagyobb, 7,5%-os, mely a vendéglátásban bekövetkezett számottevő növekedés eredménye. A több mint 44 ezer főnek kereseti lehetőséget biztosító iparban 1,8%-kal dolgoztak kevesebben, mint az előző év azonos időszakában. A feldolgozóiparban ugyanekkora mértékű változás történt. Alágazatai közül az élelmiszeriparban, a faiparban, a vegyiparban, a fémalapanyag és fémfeldolgozási termék gyártásában, a számítógép, elektronikai termék gyártásában és a villamos berendezés gyártásában nőtt a létszám, melynek mértéke 2,9 és 19,5% között szóródott. A megye gazdaságának húzóágazatát jelentő gépiparban 1,7%-kal, ezen belül a járműgyártásban 1,9%-kal dolgoztak kevesebben az egy évvel korábbinál. A gépiparon belül azonban kedvező folyamatnak tekinthető, hogy a gép, gépi berendezés gyártása kivételével a teljes munkaidősök száma mindegyik alágazatban számottevően nőtt, mely arra utal, hogy a korábban csökkentett munkaidőben működő szervezetek visszatérnek kapacitásuk teljes lekötéséhez. A hosszabb ideje gyengélkedő építőiparban 4,7%-kal fogyott a létszám, így itt mintegy 4 600-an álltak alkalmazásban az első félévben, a közel 6 100 főnek kereseti lehetőséget biztosító szállítás, raktározásban, pedig másfél százalékkal dolgoztak kevesebben a tavaly ilyenkorinál.

Az első hat hónapban átlagosan 10,7 ezer főt foglalkoztattak részmunkaidőben a megyei szervezetek, amely az alkalmazásban állók 9,4%-át jelentette. Számuk egyötöddel, hányaduk 2,1 százalékponttal kevesebb, mint az előző év azonos időszakában. E csökkenés a teljes munkaidőben foglalkoztatottak számának gyarapodása mellett kedvező változásokat is jelez. Az ágazatok közül e foglalkoztatási forma az iparban kevésbé volt jellemző, a gazdasági válság hatására azonban jelentős növekedés történt e területen is. Az ipari termelés bővülésével azonban 2010. első félévében a részmunkaidőben foglalkoztatottak száma kevesebb mint kétharmadára esett vissza, miközben a teljes munkaidőben dolgozóké 2,5%-kal nőtt. A legnagyobb létszámot foglalkoztató járműgyártásban a változás az átlagosnál nagyobb mértékű, öttizedes, illetve 6,8%-os volt. A gazdasági ágakat tekintve a részmunkaidőben dolgozók hányada a szálláshely-szolgáltatás, vendéglátásban a legnagyobb, több mint egynegyed, a szállítás, raktározás területén pedig a legkisebb, 3,5%.

Az alkalmazásban állók havi bruttó átlagkeresete 193,6 ezer forintot tett ki az első félévben, mely 4,8%-kal magasabb, mint az előző év azonos időszakában. A versenyszférában 5,9%-kal, a költségvetési szerveknél 1,9%-kal nőttek a bruttó bérek. Ez utóbbit a január és március havi kereset-kiegészítés kifizetése is befolyásolta. A szellemi foglalkozásúak 252,3 ezer forintot, a fizikaiak 154,2 ezer forintot kerestek havonta. A gazdasági ágakat tekintve a legmagasabb átlagkereset a pénzügyi, biztosítási tevékenységet, a legalacsonyabb pedig a szálláshely-szolgáltatás, vendéglátást jellemezte. Országos összehasonlításban a Győr-Moson-Sopron megyei keresetknél csupán a fővárosi és a Komárom-Esztergom megyei szervezeteknél alkalmazásban állók fizetése volt magasabb.

Az adókkal és járulékokkal csökkentett nettó átlagkereset 128,5 ezer forintot tett ki a megyében, mely 11,3%-kal magasabb összeg, mint az előző év azonos időszakában. A juttatások emelkedését a személyi jövedelemadó szabályok módosulása is befolyásolta. Az év első hat hónapjában a fogyasztói árak átlagosan 5,7%-kal emelkedtek, így a keresetek vásárlóértéke 5,3%-kal nőtt.

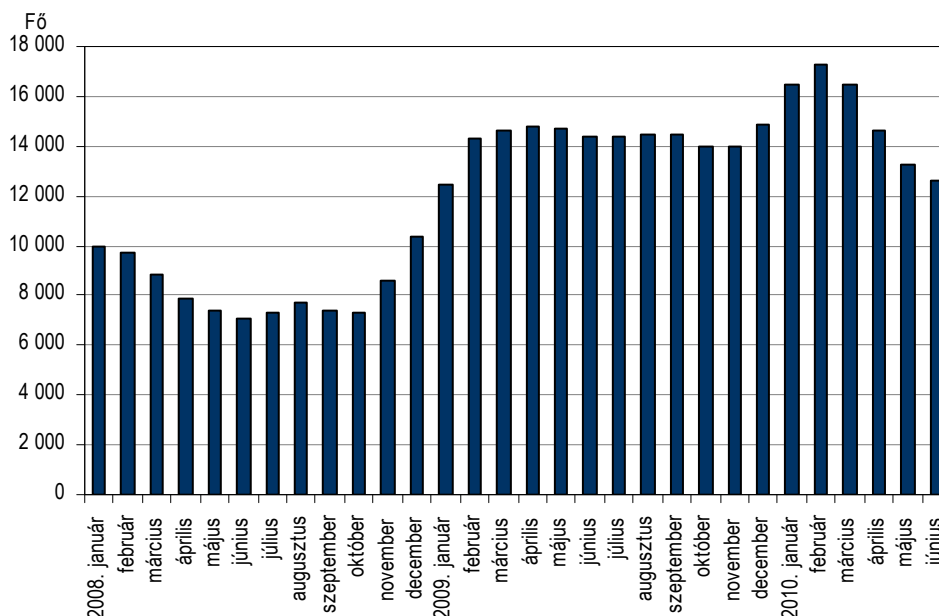
Az alkalmazásban állók fizetésükön kívül 11,9 ezer forintos juttatásban részesültek, így az átlagos havi munkajövedelem összege 205,5 ezer forintot tett ki az első félévben. Az egyéb kifizetések összege és aránya is csökkent az előző év azonos időszakához képest. Az első hat hónapban az összes munkajövedelem 5,8%-át képviselte, az egy évvel korábbi 6,4%-kal szemben.

A gazdasági válság hatására jelentősen megugró munkanélküliség 2010. februárjában tetőzött a megyében, ekkor több mint 17 ezren szerepeltek a nyilvántartásokban. Ezt követően hónapról-hónapra egyre kevesebben kerestek állást, számuk júniusban 12 593 fő volt, 12,3%-

kal kevesebb, mint egy évvel korábban. Ekkor az Állami Foglalkoztatási Szolgálat a megyék zömében kétszámjegyű munkanélküliségi rátát regisztrált. Győr-Moson-Sopronban a munkanélküliek gazdaságilag aktív népességhez viszonyított aránya 6,2%-ot tett ki a tavaly ilyenkori 7,0%-kal szemben, mely az egyik legkedvezőbb az országban.

6. ábra

A nyilvántartott álláskeresők számának alakulása



A megye munkaügyi kirendeltségeinek mindegyikén kevesebb álláskeresőt regisztráltak, mely nem csupán a májusinál, hanem az előző évinél is kedvezőbb helyzetre utal. Egy év alatt a Csornai kirendeltségen csökkent a legnagyobb mértékben a munkanélküliek száma, 22,3%-kal, ennek ellenére továbbra is a Győri körzetben voltak a legtöbben állás nélkül, a megyében regisztráltak több mint hattizede. Egy év alatt mindenütt nőtt a pályakezdekők aránya, júniusban az álláskeresők átlagosan 6,0%-át képviselték a tavaly ilyenkori 4,6%-kal szemben.

3. tábla

A nyilvántartott álláskeresők számának alakulása munkaügyi körzetenként, 2010. június

Kirendeltség	A regisztrált álláskeresők					Egy álláshelyre jutó munkanélküli
	száma, fő	a 2009. júniusi	a 2010. májusi	számának megoszlása	közül pályakezdekők aránya, %	
		százalékában				
Csornai	923	77,7	96,4	7,3	7,9	17,1
Győri	7 760	90,3	94,8	61,6	6,3	5,6
Kapuvári	687	81,3	93,9	5,5	10,6	18,1
Mosonmagyaróvári	1 604	83,3	97,4	12,7	4,5	9,2
Soproni	1 619	89,9	93,1	12,9	2,9	3,5
Győr-Moson-Sopron megye összesen	12 593	87,7	94,9	100,0	6,0	5,9

A munkanélküliek több mint fele a 26-45 évesek közül került ki, 15,1%-uk pedig ennél fiatalabb volt. Egy év alatt az 55 évesnél idősebbek kivételével mindegyik korcsoportban csökkent az álláskereső száma, ezen belül a 21-35 éveseké egyötöddel lett kevesebb. Az átlagosnál számottevően nagyobb csökkenés ezen korcsoport kedvezőbb elhelyezkedési esélyeire, illetve a megye gazdaságának újbóli növekedésére utal. A nemek szerinti összetétel a két évvel korábbi viszonyokhoz hasonlóan ismét nőbőletet mutat, ugyanis a munkanélküliek 48,9%-a férfi, 51,1%-a nő volt június végén.

Az álláskereső legnagyobb hányada, 35,1%-a szakmunkás bizonyítvánnyal rendelkezett, a középiskolai végzettségűek részesedése pedig közel háromtizedes volt június végén. Előbbiek hányada 3 százalékponttal csökkent, utóbbiaké közel ugyanekkora mértékben nőtt egy év alatt. Végzettség alapján az előző év azonos időpontjához viszonyítva az általános iskola 8 osztályánál alacsonyabb, illetve a főiskolai vagy egyetemi végzettséggel rendelkezők száma és aránya nőtt a munkanélküliek között.

A munkanélküliek közül álláskeresői járadékban 5 504-en, álláskeresői segélyben 2 140-en részesültek júniusban, előbbiek száma kétharmadára csökkent, utóbbiaké azonban közel harmadával növekedett egy év alatt. Ezeket túl a települési önkormányzatok nyújthatnak segítséget a munkanélküliek számára. Rendelkezésre állási támogatásban a tavaly ilyenkorinál közel másfélszer többen, összesen 1 474-en részesültek a megyében.

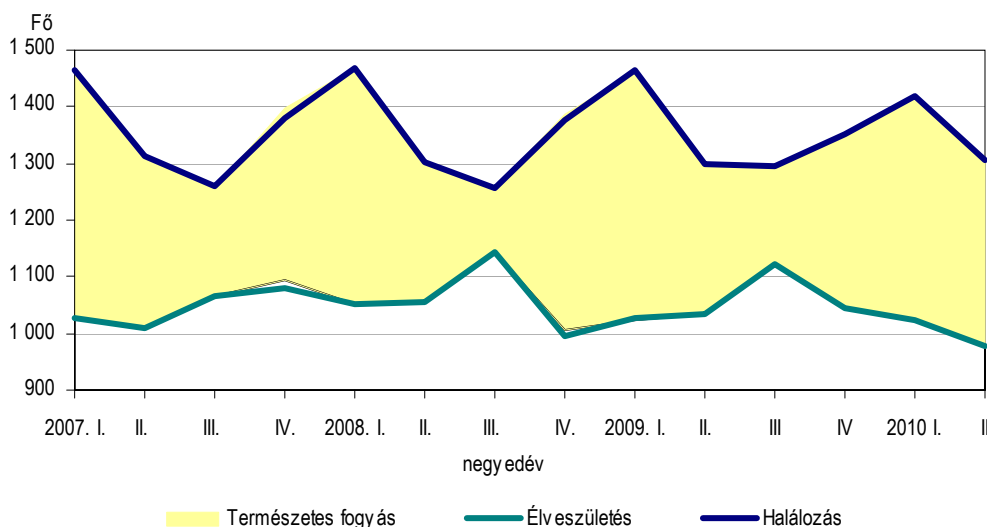
Jelentősen javultak az álláskereső elhelyezkedési esélyei az elmúlt időszakban. 2010. júniusában a foglalkoztatók 2 130 álláshelyet kínáltak fel, mely 2,1-szerese az egy évvel korábbinak. Egy üres álláshelyre így 6 munkanélküli jutott a tavalyi ilyenkorinál 14-gyel szemben.

Népesség, népmozgalom

2010. január elsején Győr-Moson-Sopron megyében 448 435 fő lakott, mintegy 1 400-zal több, mint egy évvel korábban. A gyermekek (a 0–14 évesek) száma lényegében nem változott, az időseké (a 65 év felettiek) viszont 1,7%-kal nőtt, tovább tart tehát a népesség öregedése. A folyamatot az öregedési index is jól jelzi, év elején száz gyermekkorúra ugyanis 108 időskorú jutott, az egy évvel korábbi 106-tal szemben. A tavalyihoz hasonlóan, 1 070 nő jutott ezer férfira, és a nők a 45 éves korcsoporttól indulóan képviseltették magukat nagyobb létszámban, mint a férfiak. A 65–69 éves korcsoportban 30%-kal, 70–74 év között pedig már kétharmaddal voltak többen. 90 évesnél idősebb állampolgár 1 639 él a megyében, közülük 1 156 nő.

7. ábra

A főbb népmozgalmi folyamatok alakulása



2010 első félévében a természetes népmozgalmi folyamatok némileg kedvezőtlenebbül alakultak, mint az előző év azonos időszakában. 2 002 gyermek született a megyében, és 2 724-en haltak meg. Az élveszületések száma 2,9%-kal, a halálozásoké 1,4%-kal csökkent, melynek eredményeképp a természetes fogyás mértéke 3,0%-kal meghaladta az egy évvel korábbi (országos szinten a fogyás mértéke valamelyest csökkent).

Az első félévben tovább csökkent a házassági kedv a megyében. Január-júniusban 16,6%-kal kevesebben, összesen 717 alkalommal esküdtek egymásnak örök hűséget (a mérséklődés országos szinten is számottevő, 12,9%-os volt).

Lakáshelyzet

A kiadott építési, illetve használatbavételi engedélyek száma a lakásépítési kedv jelentős visszaesését jelzi. 2010. első hat hónapjában összesen 560 lakás építését fejezték be a megyében, mely 11,3%-kal kevesebb, mint az előző év azonos időszakában. Az országban egyedül Bács-Kiskun megyében épült több lakás a tavaly ilyenkorinál, a többi megyét 4–69%-os csökkenés jellemezte. Az új lakások tízezer lakosra jutó száma (12,5) itt kedvezőbben alakult az országosnál, valamint a főváros és Pest megyét követően a harmadik legmagasabb értéket képviselte a területi rangsorban.

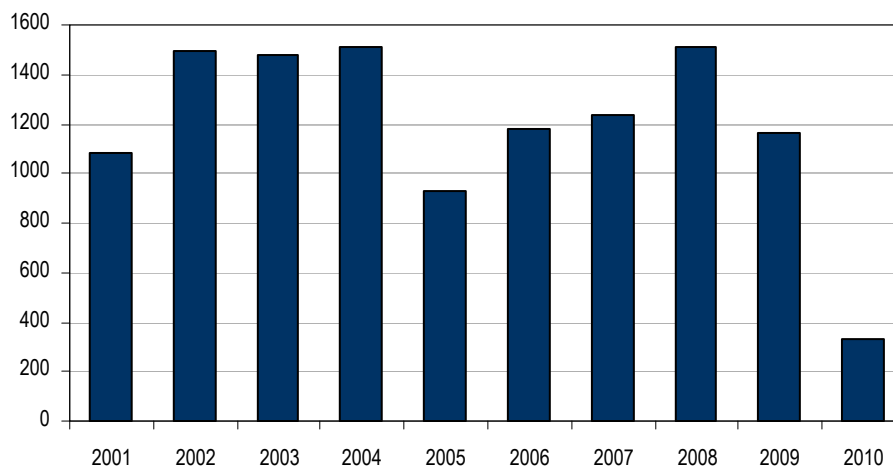
Településtípus alapján egyedül a megyeszékhelyen kapott több lakás használatbavételi engedélyt az előző évinél, így a megyében készültek fele Győrött épült. A többi városban és a községekben több mint egyharmados csökkenés következett be, melyet jól jelez, hogy a települések alig több mint harmadában fejeztek be új lakást az első hat hónapban. A községekben épült lakások 31,5%-a a Győri kistérségben, ezen belül is minden hatodik Győrújfalun, Győrzámolyon, Győrladaméron, illetve Péren épült.

Az új lakások harmadát vállalkozások építették jellemzően értékesítésre, mintegy kétharmadát pedig a lakosság saját használatra. Az önkormányzatok és egyéb személyek ez irányú tevékenysége évek óta szünetel a megyében.

A piaci célú építkezések súlyának növekedésével az új lakások átlagos nagysága 14 m²-rel 85 m²-re csökkent. Az átlagos alapterület változása a lakások szobaszám szerinti összetételében is megfigyelhető. Továbbra is a négy és több szobásak a legkedveltebbek, hányaduk azonban az egy évvel korábbi hattizedről valamivel több mint négytizedre módosult, miközben a kisebbeké nőtt. Az első hat hónapban használatba vett lakások mintegy negyede legfeljebb két szobával, 32,9%-a pedig három szobával készült.

8. ábra

A kiadott lakásépítési engedélyek száma, I. félév



A kiadott építési engedélyek száma a lakásépítési kedv drasztikus csökkenését jelzi. Az első hat hónapban összesen 331 új lakás építését engedélyezték a megyében, mely a – szintén mérséklődést mutató – egy évvel korábbinak kevesebb mint háromtizede. A jelentős visszaesés mindegyik településtípust jellemezte, ezen belül Győrött mindössze 33, Sopronban pedig 64 új lakás építését tervezték, mely 8,0%-a, illetve 34,4%-a az előző év első félévének. A községekben a tavaly ilyenkorinál valamivel több mint negyedannyi lakás kapott építési engedélyt. A csökkenés a társasházi építkezések esetében jóval nagyobb volt az átlagosnál.

Január-júniusban összesen 105 nem lakóépület építését tervezték, mely 80-nal kevesebb, mint az előző év azonos időszakában. Az engedélyek közel negyede nem lakójellegű mezőgazdasági épületre, ötöde ipari épületre szólt.

Hat hónap alatt 14 lakás szűnt meg a megyében, 23-mal kevesebb, mint egy évvel korábban. A megszűnés oka túlnyomórészt lakásépítés volt.

Közúti közlekedési balesetek

2010 első félévében folytatódott a baleseti statisztikai kedvező, javuló tendenciája Győr-Moson-Sopron megyében. Hat hónap alatt összesen 360 közlekedési baleset történt a közutakon, 5,3%-kal kevesebb, mint egy évvel korábban. Közülük 16 halálos volt, 110 pedig súlyos sérüléssel járt.

Az ittas állapotban bekövetkezett balesetek száma 54-ről 40-re csökkent, és arányuk is számottevően mérséklődött. Tavaly az első hat hónapban még minden hetedik, ez évben már csupán minden kilencedik közúti balesetnél játszott szerepet az alkoholos befolyásoltság.

A balesetek legnagyobb hányadát, 64,2%-át a személygépkocsi-vezetők okozták, a tehergépkocsi-vezetők 12,5%-ukért, a kerékpárosok pedig közel tizedükért voltak felelősek.

A balesetek döntő részben (95,8%) a járművezetők hibájából következtek be. A leggyakoribb előidéző okok az elsőbbség meg nem adása, a szabálytalan irányváltogatás, kanyarodás, valamint a gyorshajtás, melyek együttesen a balesetek háromnegyedében játszottak szerepet.

2010 első hat hónapjában 514 személy sérült meg a megye közútjain, 3,4%-kal kevesebb, mint az előző év azonos időszakában. Baleset következtében 17 személy halt meg. 136-an sérültek meg súlyosan, 10-zel kevesebben, mint tavaly, s arányuk az összes érintetten belül 26,5%-ot tett ki. A könnyebben sérültek száma (361) is csökkent, hányaduk (70,2%) azonban valamivel magasabb, mint egy évvel korábban.

Táblázatok

Összehasonlító adatok
(megye – régió – ország)

2010. I. félév

Megnevezés	Győr- Moson- Sopron	Vas	Zala	Nyugat- Dunántúl	Ország
	megye				
Lakónépesség					
Népesség száma, ezer fő ^{a)}	448	259	289	996	10 014
Népesség indexe	100,3	99,4	99,4	99,8	99,8
Ipar					
Termelés volumenindexe ^{b)}	120,6	112,3	100,4	115,0	109,4
Egy lakosra jutó termelési érték ^{b)} , ezer Ft	2 241,3	1 095,5	945,8	1 567,8	964,1
Termelés volumenindexe ^{c)}	122,3	111,8	93,7	118,4	110,6
Értékesítés volumenindexe ^{c)}	120,3	110,1	91,1	116,4	106,4
Ezen belül: belföldi	97,2	93,8	84,5	94,3	94,4
export	125,3	114,8	102,8	122,5	116,7
Értékesítésből az export aránya, %	85,4	80,9	40,9	82,4	59,2
Építőipar					
Építőipari termelés volumenindexe ^{d)}	85,3	99,3	80,1	86,2	85,8
Egy lakosra jutó termelési érték ^{d)} , ezer Ft	51,0	31,8	37,1	42,0	51,2
Turizmus					
Vendégek száma, ezer	190,2	175,3	223,0	588,5	3 063,8
Vendégek számának indexe	110,5	107,6	99,1	105,1	101,0
Vendégéjszakák száma, ezer	434,9	556,5	810,0	1 801,3	7 572,6
Vendégéjszakák számának indexe	114,5	116,3	101,0	108,5	100,9
Regisztrált vállalkozások^{e)}					
Regisztrált vállalkozások száma	68 592	37 145	47 941	153 678	1 621 992
Regisztrált vállalkozások számának indexe	102,8	102,8	102,5	102,7	102,8
1000 lakosra jutó vállalkozás	153	143	166	154	162
Beruházás					
Teljesítményérték, millió Ft	60 405	15 578	14 434	90 417	1 228 482
Egy lakosra jutó teljesítményérték, ezer Ft	134,7	60,1	50,0	90,7	122,7
Gazdasági aktivitás^{f)}					
Aktivitási arány, %	58,3	56,4	56,7	57,3	55,3
Foglalkoztatási arány, %	54,3	50,1	49,6	51,9	49,2
Munkanélküliségi ráta, %	6,7	11,2	12,5	9,5	11,1
Alkalmazásban állók száma és keresete^{g)}					
Alkalmazásban állók					
száma, ezer fő	113,3	58,1	58,1	229,5	2 671,0
számának indexe	98,7	95,9	103,1	99,0	100,2
havi bruttó átlagkeresete, Ft	193 567	169 661	156 266	177 973	204 105
havi bruttó átlagkeresetének indexe	104,8	106,3	101,2	104,4	103,0
havi nettó átlagkeresete, Ft	128 544	116 275	108 753	120 376	133 412
havi nettó átlagkeresetének indexe	111,3	111,9	107,4	110,5	109,6
Lakásépítés					
Épített lakás	560	249	146	955	8 688
Épített lakások indexe	88,7	54,2	41,7	66,3	66,4
Tízezer lakosra jutó épített lakások száma	12,5	9,6	5,1	9,6	8,7

a) 2010. január 1-jén.– b) A 4 főnél többet foglalkoztató szervezetek telephely szerinti adatai.– c) A 49 főnél többet foglalkoztató szervezetek székhely szerinti adatai.– d) A 4 főnél többet foglalkoztató szervezetek székhely szerinti adatai.– e) Az országos adatok a külföldön működőkkel együtt.– f) A KSH munkaerő-felmérése alapján, II. negyedévi adatok.– g) A 4 főnél többet foglalkoztató vállalkozások, létszámhatártól függetlenül a költségvetési szervek és a kijelölt nonprofit szervezetek székhely szerinti adatai.

Index: előző év azonos időszaka (időpontja) = 100,0.

Gazdasági-társadalmi jelzőszámok I., 2010

Megnevezés	Győr-Moson-Sopron megyében				Országosan, I. félév
	I. n. év	I. félév	I–III. n. év	I–IV. n. év	
Ipari termelés értéke ^{a)} , millió Ft	482 642	1 005 099			9 654 913
előző év azonos időszaka = 100,0	118,3	120,6			109,4
Ipari termelés értéke ^{b)} , millió Ft	466 326	971 340			8 836 149
előző év azonos időszaka = 100,0	119,9	122,3			110,6
Ipari értékesítés ^{b)} , millió Ft	477 079	978 000			10 228 523
előző év azonos időszaka = 100,0	118,9	120,3			106,4
Ezen belül: belföldi értékesítés, millió Ft	70 791	142 909			4 176 017
előző év azonos időszaka = 100,0	94,0	97,2			94,4
export, millió Ft	406 288	835 091			6 052 505
előző év azonos időszaka = 100,0	124,6	125,3			116,7
Építőipari termelés értéke ^{c)} , millió Ft	9 541	22 889			512 831
előző év azonos időszaka = 100,0	95,6	85,3			85,8
Épített lakások száma	284	560			8 688
előző év azonos időszaka = 100,0	91,6	88,7			66,4
Megszűnt lakások száma	7	14			943
előző év azonos időszaka = 100,0	36,8	37,8			54,1
Kiadott lakásépítési engedélyek száma	131	331			9 812
előző év azonos időszaka = 100,0	22,5	28,5			59,4
Élvezületek száma	1 024	2 002			45 128
előző év azonos időszaka = 100,0	99,8	97,1			95,7
Halálozások száma	1 419	2 724			64 683
előző év azonos időszaka = 100,0	97,0	98,6			96,8
Természetes szaporodás, fogyás (–)	–395	–722			–19 555
előző év azonos időszaka = 100,0	90,4	103,0			99,6
A kereskedelmi szálláshelyek vendégéjszakáinak száma	164 502	434 856			7 572 555
előző év azonos időszaka = 100,0	118,1	114,5			100,9
Ebből: külföldiek	60 956	183 621			3 886 573
előző év azonos időszaka = 100,0	120,7	117,3			102,4
Beruházások teljesítményértéke, millió Ft	21 542	60 405			1 228 482
Alkalmazásban állók száma ^{d)}	111 567	113 332			2 671 024
előző év azonos időszaka = 100,0	96,2	98,7			100,2
Alkalmazásban állók havi bruttó átlagkeresete ^{d)} , Ft	190 336	193 567			204 105
előző év azonos időszaka = 100,0	107,2	104,8			103,0
Alkalmazásban állók havi nettó átlagkeresete ^{d)} , Ft	127 209	128 544			133 412
előző év azonos időszaka = 100,0	113,5	111,3			109,6
Alkalmazásban állók átlagos havi munkajövedelme ^{d)} , Ft	201 154	205 515			217 082
előző év azonos időszaka = 100,0	106,0	104,2			102,8

a) A 4 főnél többet foglalkoztató szervezetek telephely szerinti adatai, az indexek összehasonlító áron.– b) A 49 főnél többet foglalkoztató szervezetek székhely szerinti adatai, az indexek összehasonlító áron.– c) A 4 főnél többet foglalkoztató szervezetek székhely szerinti adatai, az indexek összehasonlító áron.– d) A 4 főnél többet foglalkoztató vállalkozások, létszámhatártól függetlenül a költségvetési szervek és a kijelölt nonprofit szervezetek székhely szerinti adatai.

Gazdasági-társadalmi jelzőszámok II., 2010

Megnevezés	Győr-Moson-Sopron megyében				Országosan, II. n. év
	I. n. év	II. n. év	III. n. év	IV. n. év	
Foglalkoztatottak száma ^{a)} , ezer fő	190,4	189,5			3 778,9
előző év azonos időszaka = 100,0	101,4	101,2			99,5
Munkanélküliek száma ^{a)} , ezer fő	14,0	13,7			473,3
előző év azonos időszaka = 100,0	118,6	118,1			117,8
Gazdaságilag inaktív népesség száma ^{a)} , ezer fő	143,7	145,5			3 436,0
előző év azonos időszaka = 100,0	98,8	99,3			98,4
Munkanélküliségi ráta ^{a)} , %	6,9	6,7			11,1
Nyilvántartott álláskeresők száma az időszak végén	16 457	12 593			546 006
előző év azonos időpontja = 100,0	112,3	87,7			99,4
Álláskeresési járadékban részesültek száma az időszak végén	7 718	5 504			131 009
előző év azonos időpontja = 100,0	88,4	66,7			79,1
Álláskeresési segélyben részesültek száma az időszak végén	2 584	2 140			60 648
előző év azonos időpontja = 100,0	136,7	132,3			135,5
Rendelkezésre állási támogatásban részesültek száma az időszak végén ^{b)}	1 613	1 474			161 676
előző év azonos időpontja = 100,0	137,9	147,0			112,2

a) A KSH munkaerő-felmérése alapján.– b) Rendszeres szociális segélyben részesültekkel együtt.

További információk, adatok (linkek):

[Részletes megyei adatok](#)

[stADAT-táblák](#)

[Módszertan](#)

Elérhetőségek:

Felelős szerkesztő: Nyitrai József igazgató

További információ: Kása Katalin

Telefon: (+36-96) 502-423, katalin.kasa@ksh.hu

tajekoztatas.gyor@ksh.hu telefon: (+36-96) 502-400