



Statisztikai tájékoztató – Békés megye, 2010/2

Tartalom

Bevezető.....	2
Mezőgazdaság	2
Ipar	3
Építőipar	5
Idegenforgalom.....	6
Gazdasági szervezetek.....	8
Beruházás.....	10
Népmozgalom.....	12
Foglalkoztatottság, munkanélküliség, keresetek.....	13
Lakásépítés	15
Közúti közlekedési balesetek.....	15
Táblázatok	16

További információk, adatok (linkek)

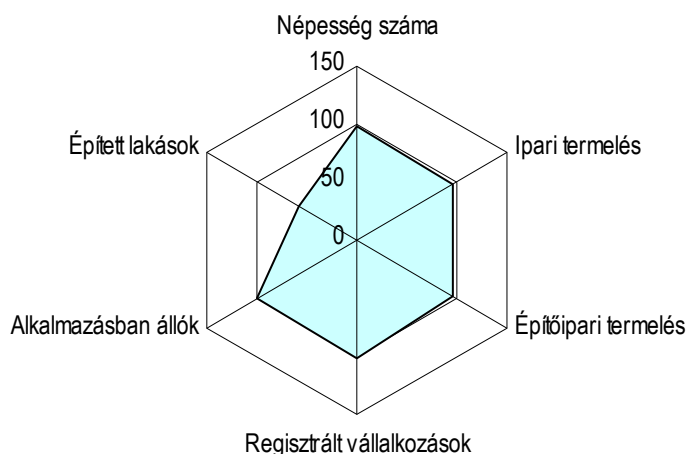
Elérhetőségek

Bevezető

Békés megye 2010. első hathavi teljesítménye továbbra is a válság jeleit mutatja. Az ipari termelés volumene az országos növekedéssel szemben 3%-kal kisebb az egy évvel korábinál, ezen belül a megyei székhelyű 49 fő feletti vállalkozásoké ennél kisebb mértékben, 1%-kal csökkent. Ez utóbbi kör vállalkozásainak az értékesítése mérséklődött; a belföldi értékesítés az átlagnál jobban csökkent, az export viszont 11%-kal nőtt. Az építőipar teljesítménye az első negyedévi javuló tendenciával szemben, a félév során az országosnál kisebb mértékben, 5,5%-kal csökkent. A megye beruházásainak a teljesítményértéke folyóáron az előző év azonos időszakát meghaladóan emelkedett. A regisztrált vállalkozások száma továbbra is emelkedő tendenciájú. A népességre vetített gazdasági mutatók közül az ipari és az építőipari termelésé jóval országos átlag alatti, de még a régió másik két megyéjének a szintjét sem éri el; csak a vállalkozások száma haladja meg az országost, ami az egyéni vállalkozások átlagot meghaladó számának a következménye. A megye idegenforgalma is alul teljesített, az egy évvel korábinál jóval kevesebb vendég szállt meg a megye kereskedelmi szálláshelyein.

1. ábra

A megye fontosabb mutatói, 2010. I. félév
(2009. I. félév=100,0)



A népesség 2010 első félévében az egy évvel korábinál erőteljesebben fogyott, a halálozások számának csökkenését meghaladó születés elmaradás miatt a megye népessége 10%-kal volt kevesebb, mint 2009. első felében. A foglalkoztatottság továbbra is alacsonyabb, a munkanélküliség viszont magasabb, mint a szomszédos két megyében, s egyben rosszabb az országosnál. A megfigyelt szervezetekben alkalmazásban állók száma az egy évvel korábbi szinten alakult, a keresetük 3%-os növekedése az országossal ugyan egyező; de nagysága továbbra is jelentősen elmarad az országostól. A lakásépítés terén jelentős a visszaesés, ebben az évben mindössze 99 új lakás épült, s emellett a kiadott építési engedélyek száma is minimális. Az év eddig eltelt időszakában az egy évvel korábinál kevesebb közlekedési baleset történt, ezen belül a halálos kimenetelű balesetek száma is kevesebb volt.

Mezőgazdaság

Az idei esztendő eddigi időjárása komoly próbatétel elé állította a megye mezőgazdasági termelőit. A megye teljes területét jellemezte az extrém időjárás. Északon a szikes, kemény kött talajt már a hó téltette, de a tavaszi csapadék még tovább áztatta a földeket, majd a pan-

gó vízben álló növények főttek a rákövetkező nagy melegben. Délen jégesők és szélviharok végeztek pusztítást, Mezőhegyesen az agrárium száz százalékos kárt szenvedett.

A nagymennyiségű lehullott csapadék következtében több tízezer hektárt borított belvíz, ami nem csak az őszi vetésű növények fejlődését zavarta, hanem a vetetlen területek állapotát is rontotta. A gyakori esőzés miatt nem tudott kiszáradni a talaj, ezért a vetést sem tudták időben elkezdni, illetve a szükséges növényvédelmet elvégezni. A földeken tavakban megálló vizet szivattyúkkal kellett levezetni a csatornába, melyek csak ott tudták ellátni feladatukat ahol tisztán tartják. A kalászosok betakarítása ebben az évben elhúzódott, későbben kezdődött és csak augusztus végére fejeződött be, mert nem csak a kalászok beérésére kellett várni, hanem a talaj kiszáradására is. Az aratás költségét sok helyen növelte, hogy lánctalpas kombájnnal lehetett a táblákra menni, de gyakran előfordult az is, hogy foltokban betakarítatlan maradt a gabona. A mostoha körülmények miatt kisebb a gabonafélék hektáronkénti hozama, valamint kevesebb a malmi minőségű búza is. A gabona felvásárlási ára már elmozdult korábbi alacsony szintjéről, ami reményt adhat a költségek legalább részbeni megtérülésére.

1. tábla

A kalászosok előzetes betakarítási adatai, 2010. augusztus 9.*

Megnevezés	Betakarított		Termésátlag, kg/hektár
	terület, hektár	összes termés, tonna	
Búza	100 850	352 975	3 500
Őszi árpa	16 380	51 597	3 150
Tavaszi árpa	3 470	8 502	2 450
Rozs	10	30	3 000
Zab	2 102	3 994	1 900
Triticale	2 011	6 234	3 100
Összesen	124 823	423 332	-

* Forrás: Békés Megyei Mezőgazdasági Szakigazgatási Hivatal

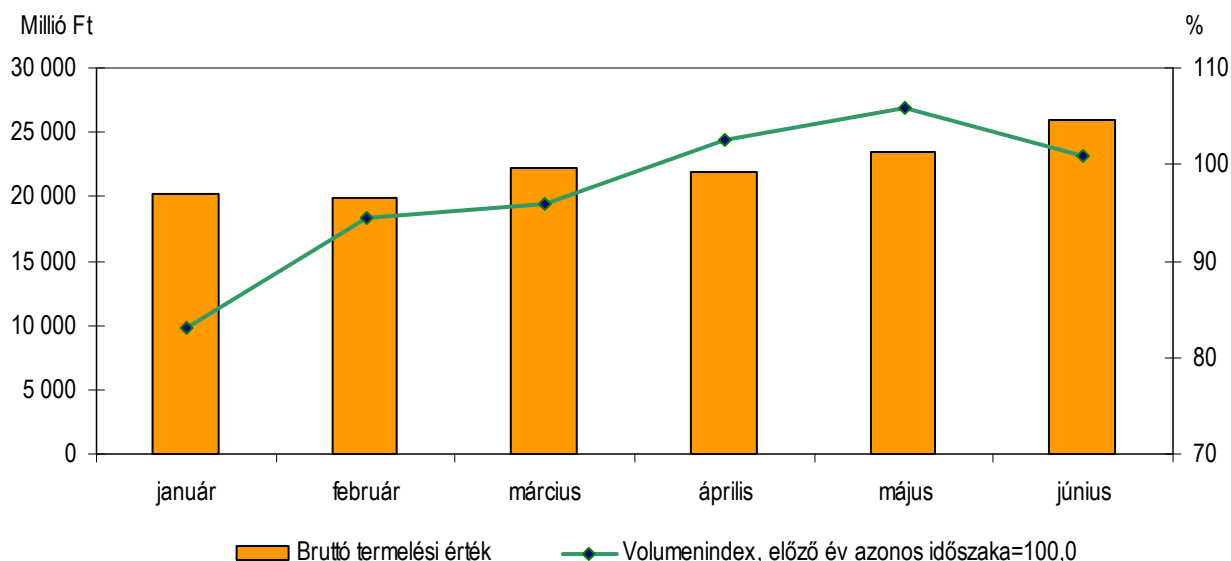
A Központi Statisztikai Hivatal 2010. június 1-i eszmei időponttal teljeskörű mezőgazdasági összeírást hajtott végre, melynek előzetes eredményei még ebben az évben publikálásra kerülnek.

Ipar

2010. első félévében a **4 fő feletti ipari vállalkozások Békés megyében lévő telephelyein** még mindig szűkült a termelés, a tavalyinál 3%-kal gyengébb teljesítményt nyújtottak, amelynek értéke folyóáron meghaladta a 133 milliárd forintot. A megye ipari kibocsátása azonban elmozdult a holtpontról, az év első három hónapjában még csökkenő termelésről beszélhetünk, a következő háromban azonban meghaladta az egy évvel korábbiakat.

Az ipar első féléves teljesítménye a dél-alföldi régió másik két megyéjében már növekedett, Bács-Kiskunban több mint 9%-kal, Csongrádban ennek mintegy harmadával. Országosan 9,4%-kal bővült a termelés, a megyék közül mindössze ötben mértek 13,3 és 1,8% közötti visszaesést a vizsgált időszakban.

Ipari termelés alakulása a Békés megyei telephelyeken, 2010



A megyei székhelyű, 49 főnél többet foglalkoztató szervezetek 2010. I. félévi termelési értéke meghaladta a 71,5 milliárd forintot, volumene 1%-kal szűkült az egy évvel korábbihoz képest. A dél-alföldi régió másik két megyéjében bővült az ipar teljesítménye, Bács-Kiskunban 14, Csongrádban 8%-kal. Az egy évvel korábbiakhoz képest a megye néhány ágazatában már növekedés tapasztalható, azonban a három legnagyobb súlyal rendelkező ágazat közül kettőnek még mindig csökkenő a teljesítménye, az élelmiszeriparé számottevően, a gumi-, műanyag- és építőanyagiparé kevésbé.

2. tábla

A megyei székhelyű ipar termelésének, értékesítésének alakulása, 2010. I. félév

Megnevezés	Termelés	Értékesítés	Ezen belül: export	
	2009. I. félév=100,0			aránya az összesen belül, %
Ipar összesen	98,9	99,2	110,8	54,1
Ezen belül:				
Élelmiszer, ital, dohány gyártása	85,7	85,9	114,1	27,2
Fa-, papírtermék gyártása, nyomdai kiadói tevékenység	101,0	102,7	95,3	25,6
Gumi-, műanyag- és építőanyag gyártása	92,1	96,9	109,2	60,4
Gépipar	122,5	120,0	114,8	83,1
Egyéb feldolgozóipar	108,6	104,7	111,7	34,4

2010 első felében az ipar értékesítésének nettó árbevétele meghaladta a 71 milliárd forintot, összehasonlítva áron számítva ez az érték alig 1%-kal marad el az egy évvel korábbtól. A termeléshez hasonlóan az értékesítésben is élénkülés tapasztalható, ötödével többet értékesített a gépipar, közel ennyivel bővült a textilgyártás is. Gépiparon belül, a legnagyobb mértékben, több mint héttizeddel, a világgazdasági változásokra érzékenyen reagáló számítógép, elektronikai, optikai termékek gyártása és értékesítése nőtt egy év alatt. A megyében hagyományosan nagy jelentőséggel bíró élelmiszeripar értékesítése továbbra is csökkenő tendenciá-

jú, ami a régió egészét is jellemzi. A visszaesés mértéke azonban továbbra is Békés megyében a legnagyobb.

Az összes értékesítésen belül, a **belföldi eladások** mintegy 12%-os csökkenését nem tudta ellensúlyozni az **export** közel 11%-os növekedése. A gépipar belföldi értékesítése másfélszeresére nőtt egy év alatt, a gumi-, műanyag- és építőanyagiparé és az élelmiszeriparé viszont tovább esett, 17, illetve 21%-kal. Exportvonatkozásban kedvezőbb a helyzet, csökkenést csak a fa-, papír- és nyomdaipar és a kohászat, fémfeldolgozás ágazatokban mértek, előbbiben közel 5%-kal, utóbbiban mintegy ötödével esett vissza a külföldre történő értékesítés. A megye élelmiszeripara a hazai piacokon egyre inkább háttérbe szorul, míg exportértékesítésének növekedése – a gépiparéval együtt – meghaladja a megyei átlagot. 2010 első félévében az értékesítési irányok eltolódásával 54%-ot tett ki az export a megyében, ami 5 százalékpontos emelkedést jelez egy év alatt.

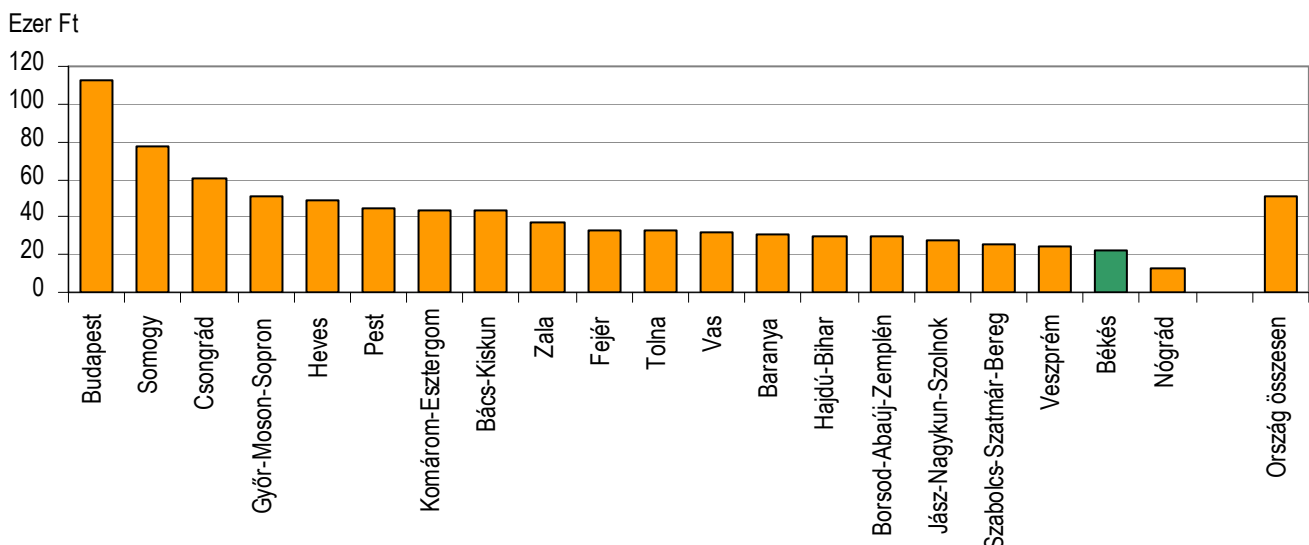
A kiviteli hányad számottevően meghaladja a régiós átlagot, és mindössze 5 százalékponttal kisebb az országos átlagnál. A megye jelentősebb ágazatai közül a legmagasabb kiviteli hányadot a gépipar, illetve a gumi-, műanyag- és építőanyagipar érte el, előbbi értékesítésének több mint nyolctizedét, utóbbi hattizedét realizálta külföldön. A belföldi kereslet visszaesésével egy év alatt közel 6 százalékponttal 27%-ra emelkedett az élelmiszeripar kivitele. Ennél néhány százalékponttal kisebb arányú exportértékesítést a fa-, papír- és nyomdaipar ért el, mely az ipari ágazatok közül a legkisebb.

Építőipar

2010 január-júniusában a megyei székhelyű megfigyelt építőipari vállalkozások 7,9 milliárd forint értékű építőipari **termelést** állítottak elő, összehasonlítható áron 5,5%-kal kevesebbet, mint az előző év azonos időszakában. (Országosan a termelés volumene 14%-kal csökkent.) A régió megyéi közül Bács-Kiskun és Csongrád megyében a termelés volumene növekedett. Az egy lakosra jutó termelési érték Békés megyében mintegy 22 ezer forint volt 2010 első félévében, ezzel a produkttal csak Nógrád megyét előzi meg.

3. ábra

Az egy lakosra jutó termelési érték, 2010. I. félév

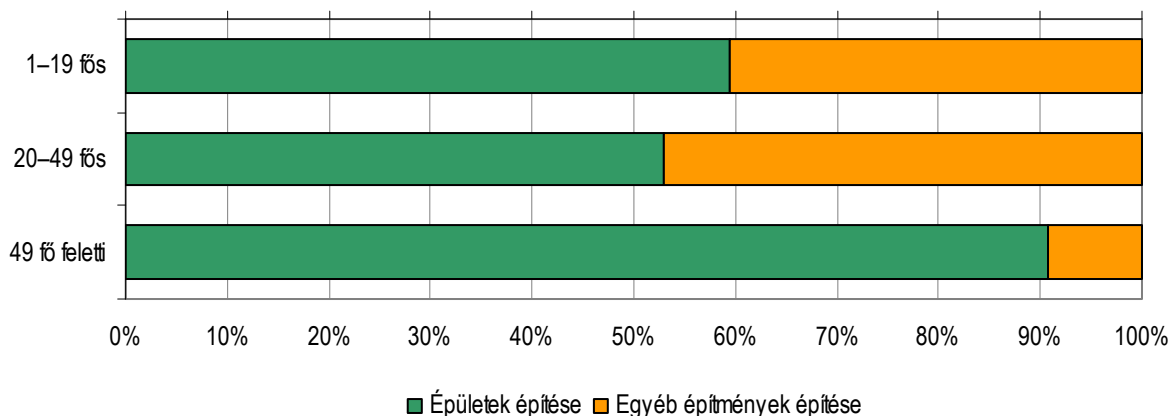


A termelési érték 42%-át adó 20 fő alatti és a 29%-át teljesítő 20-49 fős vállalkozások termelési volumene egyaránt 10%-kal csökkent, az ugyancsak 29%-os arányt képviselő 49 fő felettiek viszont 6,5%-kal haladta meg az egy évvel ezelőttiét. Az építőipar alágazatai közül az egyéb

építmények építése összehasonlítható áron számítva több mint negyedével nőtt; ezzel szemben az épületek építése szakágazat teljesítménye 5, a speciális szaképítésé 15%-os csökkenést mutat.

4. ábra

Az építőipari tevékenység összetétele a vállalkozások létszáma szerint, 2010. I. félév



A megyei székhelyű építőipari szervezetek évkezdettől június végéig megkötött új **szerződéseinek állománya** az egy évvel ezelőttinél mintegy negyedével kevesebb munka elvégzését teszi lehetővé. Ezen belül az épületek építésére harmadával kevesebb, az egyéb építményekére 4,5%-kal nagyobb összegben szerződtek.

Idegenforgalom

2010. első felében 1,3 millióan lépték át a határt, a **Békés megyei határszakasz** utasforgalma ötödével csökkent az egy évvel korábbihoz viszonyítva. Az ország teljes román határszakaszán lebonyolított utasforgalom 20%-a a Békés megyei határállomásokat érintette. A megye összes utasforgalmán belül háromtized a magyar útlevelet használók aránya, ami az egy évvel korábbihoz viszonyítva több mint 6 százalékpontos növekedést mutat. A belföldi utasok aránynövekedése mellett a számuk is nőtt mintegy 3%-kal, a külföldieké viszont, negyedével lett kevesebb.

A közúti határátlépések adják az összes határforgalom 88%-át, arányuk kevésbé, számuk azonban jelentősen csökkent. A legtöbb külföldi Battonyánál, a magyar utazók többsége pedig Méhkeréknél lépi át a határt. A közúti határátkelőhelyek mindegyikén csökkent a forgalom, a gyulainál azonban a belföldi személyforgalom – a battonyai és a méhkeréki határállomások rovására – harmadával emelkedett. A vasúti határforgalom közel 14%-kal szűkült, a kisebb arányú belföldi forgalom növekedése nem tudta ellensúlyozni a külföldiek nagyarányú elmaradását. A békéscsabai repülőtér korábban is csekély forgalmának csupán töredéke jelentkezett az év első felében, mindössze 12 utast fogadott az egy évvel ezelőtti 91-gyel szemben.

3. tábla

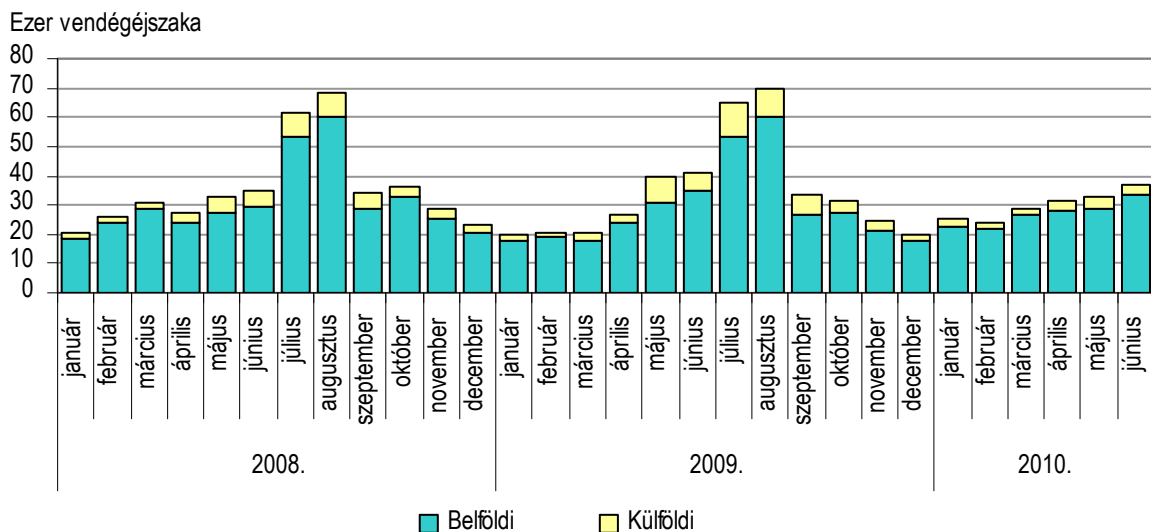
Békés megye határátkelőhelyeinek utasforgalma, 2010. I. félév

Határátkelőhelyek	Belépő	Kilépő	Belépő	Kilépő
	külföldiek		belföldiek	
	száma, fő			
Kötegyán	852	799	1 726	1 775
Lőkösháza	58 269	64 758	16 137	16 490
<i>Vasút összesen</i>	<i>59 121</i>	<i>65 557</i>	<i>17 863</i>	<i>18 265</i>
Battonya	225 942	175 620	30 043	36 486
Gyula	140 024	84 134	69 000	65 313
Méhkerék	107 843	93 033	68 033	75 775
Dombegyháza	-	-	51	78
<i>Közút összesen</i>	<i>473 809</i>	<i>352 787</i>	<i>167 127</i>	<i>177 652</i>
Békéscsaba légi	-	2	7	3
Megye összesen	532 930	418 346	184 997	195 920

Békés megye **kereskedelmi szálláshelyein** 2010. első félévében, az országostól eltérően visszaesett a vendégek száma, mértéke (13%) meghaladta az egy évvel korábbi csökkenést. A megyében eltöltött vendégéjszakák száma viszont emelkedett, a 4,6%-os növekedés meghaladta az országos mértékét. A vendégszám csökkenése és az eltöltött vendégéjszakák növekedése együttesen eredményezte az átlagos tartózkodási idő kéttizedes emelkedését, ami 2010. első felében átlagosan 3,3 nap volt az egy évvel korábbi 2,7 nappal szemben. Az 54 ezer főt meghaladó vendégkör 11%-a volt külföldi, arányuk két százalékponttal, számuk negyedével, azaz 1700 fővel csökkent az egy évvel korábbihoz képest. A belföldi vendégforgalom csökkenése elmaradt a külföldiekétől, mértéke alig haladta meg a 11%-ot. 2010 első hat hónapjában negyedével kevesebb vendéget fogadtak a szállodák, akik harmadával kevesebb vendégéjszakát töltek el a szálláshelyeken. Míg 2009 első felében a vendégek kétharmada a szállodák szolgáltatásait vette igénybe, addig 2010-ben 56%-ra esett vissza az arányuk. A legmagasabb szintű szolgáltatásokat nyújtó négycsillagos szállók vendégforgalma csak tizedével, a vendégéjszakáké pedig csak huszadával csökkent.

5. ábra

A vendégéjszakák számának alakulása a megye kereskedelmi szálláshelyein



A vendégforgalom visszaesése mellett a megye kereskedelmi szálláshelyein az év első felében közel 1,4 milliárd forint **árbevételt** realizáltak, ami 14%-kal marad el az előző évitől. A bevétel 43%-át a szállásdíjak adják, 34%-a a szálláshelyekhez kapcsolódó vendéglátásból származik. Az egy vendégéjszakára jutó bruttó szállásdíjbevétel 3283 forint volt, ami negyedével kevesebb az egy évvel korábinál. A szálláshelyek közül a szálloda típusúaknál a mutató alakulásában (5719 Ft) 12%-os emelkedés tapasztalható, de az egyéb szálláshelyeken – a kemping kivételével – számottevő visszaesés történt. A Békés megyébe érkező hazai vendégek júniusban már 58 elfogadó egységben fizethettek **üdülési csekkel**. 2010 első felében 207 millió forint értékű csekket váltottak be a megye kereskedelmi szálláshelyein, ami közel negyedével kevesebb, mint egy évvel korábban.

4. tábla

A kereskedelmi szálláshelyek fontosabb adatai* 2010. I. félév

Megnevezés	Vendégek száma, fő		Vendégéjszakák száma		Átlagos tartózkodási idő, éjszaka	
	belföldi	külföldi	belföldi	külföldi	belföldi	külföldi
Szállodák	26 137	4 378	60 911	12 341	2,3	2,8
Ebből: gyógyszálló	9 455	892	30 413	3 177	3,2	3,6
Panziók	6 579	675	14 154	1 472	2,2	2,2
Turistaszálló	5 922	417	31 221	1 440	5,3	3,5
Ifjúsági szálló	297	-	1 739	-	5,9	-
Üdülőház	9 125	218	52 561	457	5,8	2,1
Kemping	362	267	777	1 749	2,1	6,6
Összesen	48 422	5 955	161 363	17 459	3,3	2,9

* A 10 férőhelynél nagyobb szálláshelyek adatai.

A külföldi vendégek több mint 87%-a az Európai Unió országaiból érkezett a megyébe. Számuk negyedével, az általuk itt töltött vendégéjszakáké több mint harmadával csökkent. A legtöbben továbbra is Romániából (2285 fő) és Németországból (860 fő) jöttek, az előbbieket száma kéttizeddel, utóbbiaké 37%-kal csökkent egy év alatt. Az ázsiai országokból és az amerikai kontinensről idelátogatók száma is mintegy felére esett vissza, számuk együttesen nem érte el a 170-et, míg egy évvel korábban megközelítette a 320-at.

Gazdasági szervezetek

2010 első félévében tovább nőtt a **regisztrált gazdasági szervezetek** száma, a növekedés üteme azonban mérséklődött. A félév végén mintegy 68 ezer szervezetet tartottak nyilván Békés megyei székhellyel, 1,7%-kal többet, mint az előző év azonos időpontjában. Az átlagot számottevően meghaladó mértékű növekedés következett be a költségvetési és társadalombiztosítási szervezetek körében, számuk 57-tel emelkedett. A bővülés döntő része, azonban a vállalkozások körében realizálódott, számuk több mint ezerrel lett több egy év alatt.

Egy évvel ezelőtt még az egyéni vállalkozások száma emelkedett nagyobb arányban, ezzel szemben 2010. első félévében a társasoké közel egy százalékponttal gyorsabban bővült. Ennek ellenére továbbra is a megyében bejegyzett szervezeteknek csupán hetede társas vállalkozás, míg országosan több mint harmada, a Dél-alföldi régióban is több mint ötöde. Az egyéni vállalkozások aránya meghaladja a nyolctizedet Békésben, míg országosan ez a szám csak hattized.

5. tábla

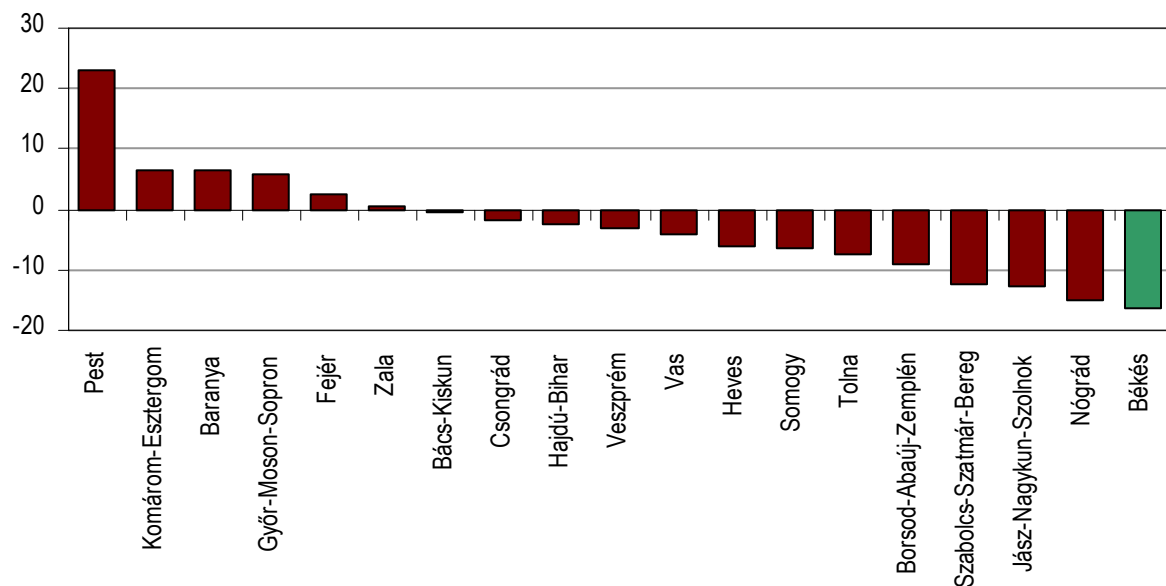
A regisztrált gazdasági szervezetek, 2010. június 30.

Gazdálkodási forma	Regisztrált gazdasági szervezetek		
	száma	megoszlása, %	2009. június 30.=100,0
Társas vállalkozás	9 632	14,2	102,3
Ebből:			
korlátolt felelősségű társaság	5 129	7,5	109,8
betéti társaság	3 526	5,2	93,7
Egyéni vállalkozás	55 123	81,1	101,5
<i>Vállalkozások összesen</i>	<i>64 755</i>	<i>95,3</i>	<i>101,6</i>
Költségvetési és társadalombiztosítási szervezet	465	0,7	114,0
Nonprofit szervezet	2 716	4,0	100,9
MRP-szervezet	3	0,0	100,0
Összesen	67 939	100,0	101,7

Békés megyében a regisztrált vállalkozásokon belül a társasok aránya a megyék közül a legkevesebb, az előző évvel megegyezően mindössze 15%. A vállalkozássűrűség Békés megyében magas, 2010. június végén ezer lakosra 177 – 26 társas és 151 egyéni – regisztrált vállalkozás jutott, ami a megyék közt a 4. legmagasabb érték. Az ezer lakosra jutó társas vállalkozások megyék átlagától való elmaradása azonban Békésben a legnagyobb.

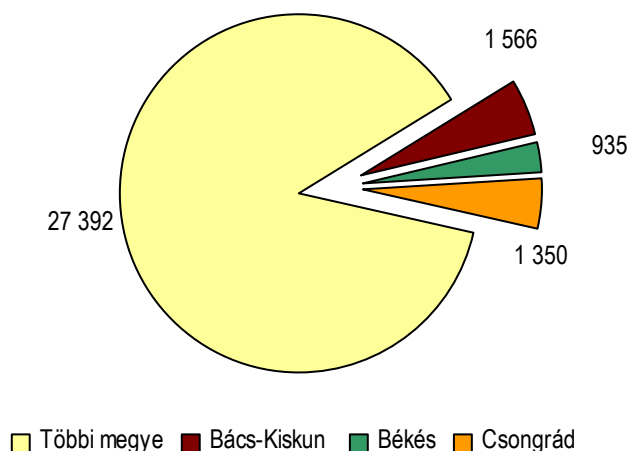
6. ábra

A regisztrált társas vállalkozások ezer lakosra jutó számának eltérése a megyék átlagától, 2010. június 30.



2010. második negyedében 3851 újonnan alakult gazdasági szervezetet, az országosnak 12%-át regisztrálták a Dél-alföldi régióban. A régió belül négytizedet Bács-Kiskun megyében, több mint harmadát Csongrád megyében, alig negyedét Békésben hozták létre.

Gazdasági szervezetek alakulása, 2010. II. negyedévében



Főtevékenységük alapján a regisztrált társasok több mint negyede a kereskedelemben, 12%-a az iparban, közel hetede az üzleti szolgáltatásokban vállalkozott. Az egyéni vállalkozások több mint hattizede (34217) a mezőgazdaságban regisztrált, vállalkozói igazolvánnyal rendelkezők száma viszont a 960-at sem érte el. Az egyéniek további tizede az ingatlanügyletek, 5 százaléka pedig a kereskedelem ágazatokban dolgozott. Az anyagi ágak közül a mezőgazdaságban a legmagasabb (98%) az egyéni vállalkozók aránya, de az építőiparban is megközelíti a hattizedet.

A vállalkozások száma a gazdasági ágak közül legnagyobb mértékben, több mint 5%-kal az információ és kommunikáció területén, az oktatásban, és az egészségügyi szolgáltatásban, 4%-kal a pénzügyi szolgáltatásban, kettővel pedig a mezőgazdaság, a vendéglátás és az ingatlanügyletek ágazatában bővült. A gazdaság más területein csökkent a vállalkozások száma, legjelentősebben az egyéb szolgáltatások területén, mértéke megközelítette a 9%-ot. Az építőiparban 2,5%-kal, a többi ágazatban mindössze néhány tized százalékkal volt kevesebb vállalkozás regisztrálva, mint egy évvel korábban.

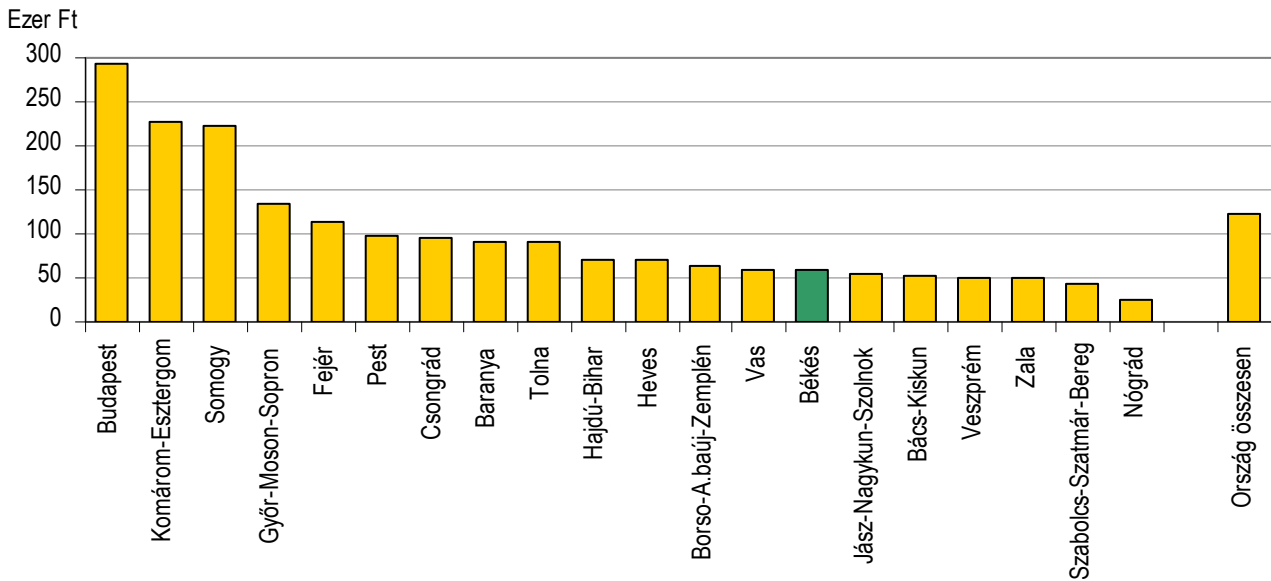
Beruházás

A megfigyelt megyei székhelyű szervezetek 2010. első hat havi **beruházási teljesítményértéke** 21,6 milliárd forintot tett ki, ami folyó áron számítva – az országos csökkenéssel szemben – mintegy ötödével több az előző év azonos időszakánál. A dél-alföldi régió megyéi közül a beruházások értéke Bács-Kiskun megyében kissé elmaradt az egy évvel korábbitól, Csongrád megyében viszont négytizedet meghaladóan emelkedett.

2010. első felében a beruházások egy lakosra jutó értéke a megyében 59 ezer forintot tett ki, ami a Csongrád megyeinél jóval kisebb, a Bács-Kiskun megyeinél viszont kissé nagyobb; az országosnak azonban még a felét sem érte el.

8. ábra

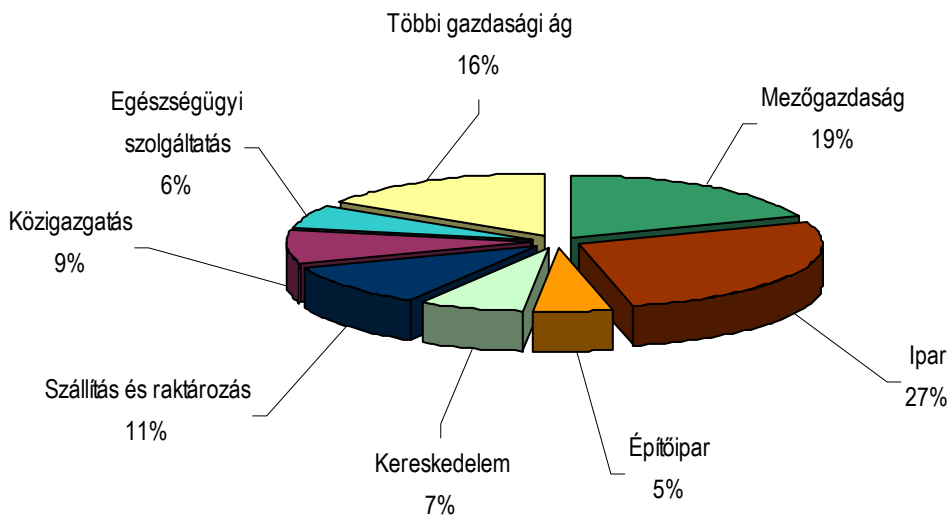
Az egy lakosra jutó beruházások teljesítményértéke, 2010. I. félév



A beruházások mintegy fele a mezőgazdaságban és az iparban valósult meg. Az ipari tőkebefektetések 74%-a a feldolgozóipar fejlesztését szolgálta. Az előző év azonos időszakához képest az egyes ágazatok beruházási tevékenysége ellentétes tendenciát mutat: az oktatásban több mint háromszoros, a közigazgatásban háromszoros, az építőiparban, a szállításban, a vendéglátásban kétszeres volt a beruházások növekedése, az iparban 39%-kal haladta meg az egy évvel korábbit; a mezőgazdaságban viszont annak csak a kétharmadát teljesítette.

9. ábra

A beruházások gazdasági ágankénti megoszlása, 2010. I. félév



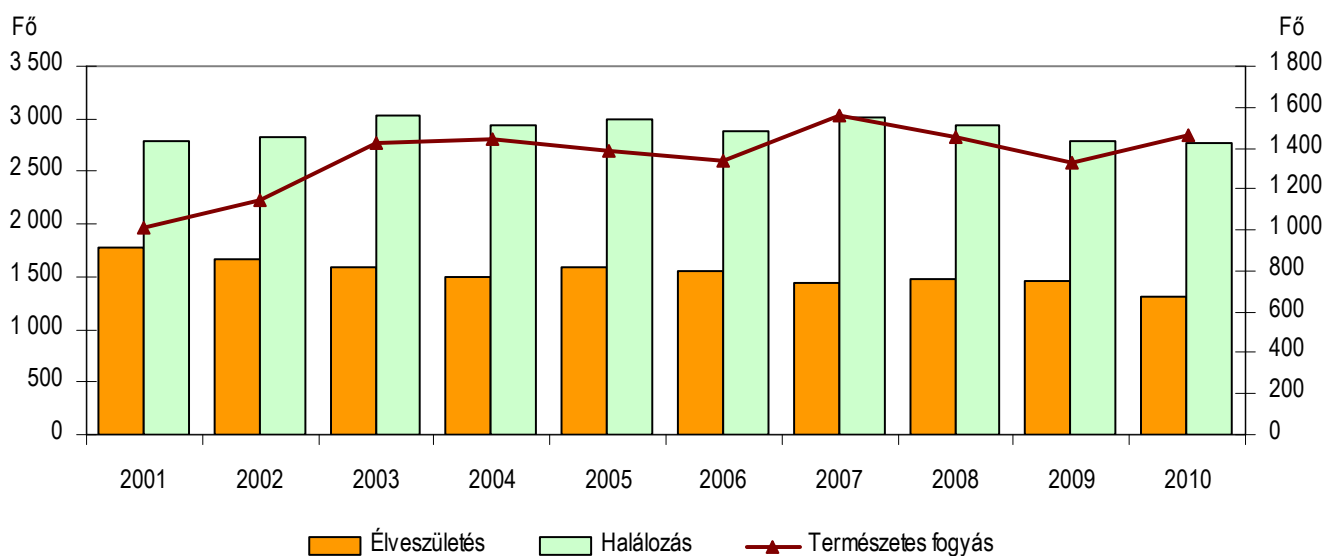
A megyei investíció valamivel több, mint felét építésre, 45%-át gépek, járművek beszerzésére fordították a megye beruházói, az előbbi folyóáras értéke az átlagot jóval meghaladóan, az utóbbié annál mérsékeltebben emelkedett.

Népmozgalom

Békés megyében, 2010. első hat hónapjában tizedével kevesebb gyermek született, mint egy évvel korábban. Az élveszületések alakulása országosan csökkenő tendenciájú, de Békésben a visszaesés mértéke az országosnak két és félszerese volt. A halálozások száma a megyében alig 1%-kal csökkent az egy évvel korábbihoz képest, míg országosan több mint 3%-os mérséklődés figyelhető meg. Januártól júniusig 158-cal kevesebb élveszületést és csak 22-vel kevesebb halálozást regisztráltak, mint tavaly ilyenkor, így a megye népességének természetes fogyása tizedével nőtt a 2009. első félévéhez viszonyítva.

10. ábra

A népmozgalmi események alakulása Békés megyében, I. félév



Megyén belül a községekben 6%-kal tovább mérséklődött a népesség természetes fogyása, ami a halálozások számának közel 10%-os csökkenéséből adódott. A csecsemőhalandóság a 2009. január-június 4,8 ezrelékes szintről, 5,4 ezrelékre emelkedett, annak ellenére, hogy 2010. I. félévében, az előző évvel megegyezően, 7 egy éven aluli csecsemő halt meg.

6. tábla

A főbb népmozgalmi mutatók alakulása, 2010. I. félév

Megnevezés	Házasságkötés	Élveszületés	Halálozás	Természetes fogyás	Egy éven aluli meghaltak száma
Békéscsaba	84	199	370	171	-
Többi város	217	770	1 664	894	6
Községek	72	332	734	402	1
Megye összesen	373	1 301	2 768	1 467	7

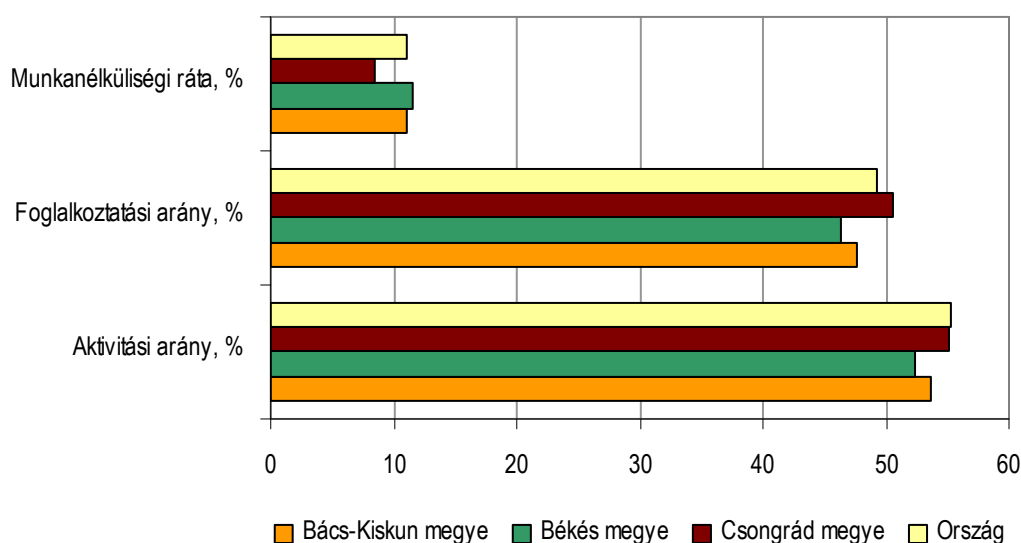
Békés megyében egy év alatt 77-tel kevesebb házasságot kötöttek, legnagyobb mértékű visszaesés, több mint kéttizedes, a községekben következett be.

Foglalkoztatottság, munkanélküliség, keresetek

2010. II. negyedévében a **KSH lakossági felmérése** szerint a megyében élő 15-74 éves népesség száma 3700 fővel megint kevesebb, gazdasági aktivitásuk továbbra is elmarad a régió és az ország átlagától. A gazdaságilag aktívak száma közel két %-kal, 146 ezer főre nőtt, az inaktívaké viszont tovább csökkent, számuk nem érte el a 133 ezret. (Számuk eltér a Foglalkoztatási Hivatal adataitól, hiszen számbavételük itt a tényleges munkavégzés alapján történt.) Az előző év azonos időszakához képest a foglalkoztatottak létszáma 3,8 ezer fővel gyarapodott, a munkanélkülieké viszont ezerrel csökkent, így számuk 129,4 ezerre és közel 17 ezerre változott.

11. ábra

A 15–74 éves népesség aktivitási mutatói, 2010. II. negyedévében



Békés megyében az aktivitási mutatók pozitív változást jeleznek, az aktivitási arány és a foglalkoztatási ráta egyaránt emelkedett egy év alatt, előbbi 1,6, utóbbi két százalékponttal, a munkanélküliségé viszont közel egy százalékponttal lett kevesebb. A Dél-alföldi régión belül továbbra is Békés megyében mérték a legmagasabb munkanélküliségi és a legalacsonyabb foglalkoztatási rátát, a régiós átlagtól való eltérése azonban mérséklődött.

A **Foglalkoztatási Hivatalban** 2010. június végén a megyében 25625 fő álláskeresőt tartottak nyilván, számuk az egy évvel korábbihoz képest – az országos 0,6%-os csökkenést meghaladva – 3,2%-kal mérséklődött. A nyilvántartott álláskeresők tizede, 2510 fő pályakezdő, arányuk és számuk is kismértékben emelkedett az előző év vizsgált időpontjához képest.

7. tábla

A nyilvántartott álláskeresők iskolai végzettség szerinti összetétele, június

Iskolai végzettség	Nyilvántartott álláskeresők száma		Ebből: pályakezdők	
	2009	2010	2009	2010
Legfeljebb általános iskola	9 484	9 333	820	740
Szakiskola, szakmunkásképző	9 828	9 029	572	564
Középiskolai érettségi	6 338	6 245	976	1 037
Főiskola, egyetem	822	1 018	102	169
Összesen	26 472	25 625	2 470	2 510

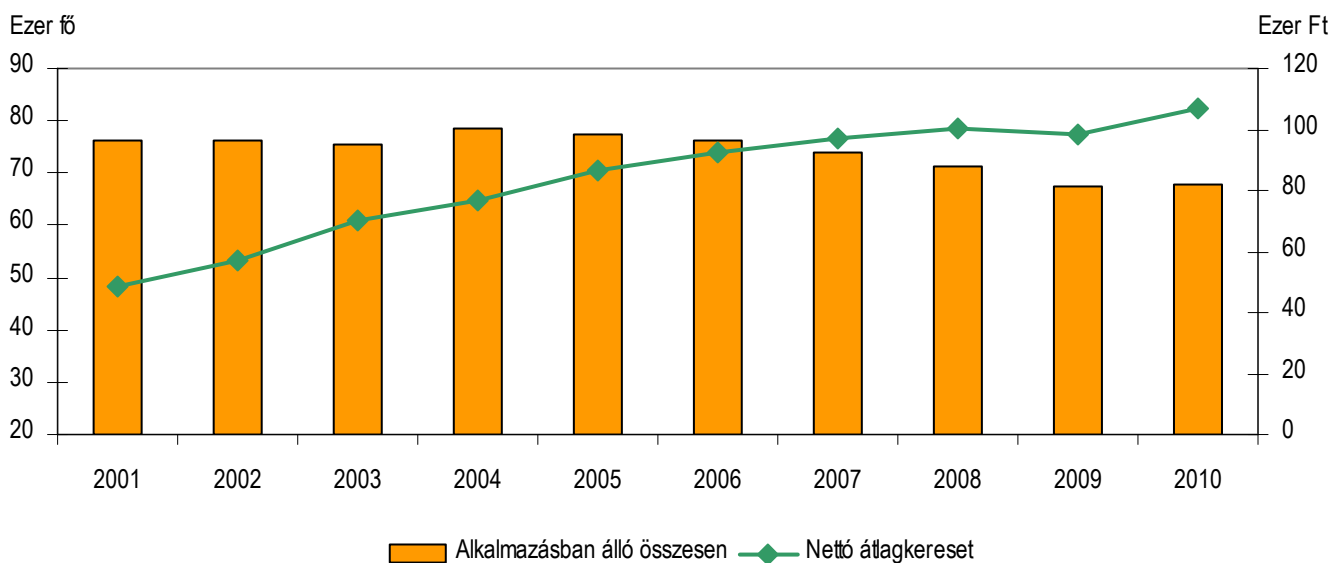
A **bejelentett betöltetlen álláshelyek** száma az első félév során, januárban érte el a maximumot, 1 476 főt, amely mindössze kétharmada az egy évvel korábbinak. Ezt követően májusra a betöltetlen álláshelyek száma a felére csökkent, az időszak végére azonban 1320-at regisztráltak, mely közel másfélszerese az elmúlt évinek. Így a nyilvántartott álláskeresők elhelyezkedési esélyei némileg javultak, az egy évvel korábbi 30 fővel szemben júniusban 19 fő jut egy-egy felajánlott álláshelyre.

Békés megyében a nyilvántartott álláskeresők mintegy ötöde 25 éves vagy annál fiatalabb. Számuk, a régiós átlagot meghaladva, közel 6%-kal csökkent egy év alatt, arányuk azonban a Dél-alföldi régió megyéi közül még így is itt a legmagasabb. A megyében a 45 évesnél fiatalabb álláskeresők száma mérséklődött, legnagyobb mértékben több mint tizedével, a 26-35 éveseké. Az 50 évesnél idősebbeké azonban emelkedett, ezen belül a 60 év felettieké közel harmadával lett több, mint egy évvel korábban.

A megye megfigyelt gazdasági szervezeteiben 2010. első félévében, 67639 fő **állt alkalmazásban**, melynek 87%-a teljes munkaidőben dolgozott. Számuk az előző év azonos időszakához viszonyítva alig változott, mindössze 41 fővel emelkedett. A növekedés mértéke a Dél-alföldi régióban és országosan is mindössze néhány tized % volt az első félévben. Békés megyében átlagosan 27521 fő szellemi és 40118 fő fizikai foglalkozású alkalmazott volt a vizsgált időszakban. Az anyagi ágazatok közül a mezőgazdaságban csökkent a legnagyobb mértékben, közel 8%-kal az alkalmazottak száma, de a többiben is meghaladta a 6%-ot. A szolgáltatási ágazatok többségében nőtt az alkalmazásban állók száma, számottevő mértékben az egészségügy, adminisztratív szolgáltatás és a vendéglátás területén. A közigazgatás, a szállítás és raktározás, valamint a kereskedelem ágazataiban viszont csökkenést regisztráltak.

12. ábra

Az alkalmazásban állók számának és nettó átlagkeresetének alakulása, II. félév



A Békés megyei alkalmazásban állók **havi bruttó átlagkeresete** 152763 forint volt, mely – az országossal megegyezően – 3%-kal haladja meg az egy évvel korábbit, de közel egy százalékponttal elmarad a régió átlagos növekedésétől. A megyei bruttó átlagkereset 51 ezer forinttal kevesebb az országos és 9 ezerrel a régiós átlagnál. A **havi nettó átlagkeresetek** összege 9%-kal, 107210 forintra nőtt, a fizikai foglalkozásúak ennél ötödével kevesebbet, a szellemiek pedig negyedével többet vittek haza. A fogyasztói árak átlagosan 4%-kal emelkedtek egy év alatt, ezért a reáljövedelmek növekedése nem haladta meg az 5%-ot. A legmagasabb nettó átlagkeresettel a pénzügyi szolgáltatásban, a közigazgatásban és az oktatásban dolgozók rendelkeznek, a legkevesebbet pedig a vendéglátásban és az építőiparban vittek haza.

Lakásépítés

2010 első félévében Békés megyében jóval elmaradt a **lakásépítések** száma az előző év azonos időszakától, a 99 használatba vett lakás 41%-kal volt kevesebb, mint egy évvel ezelőtt. A kiadott **építési engedélyek** száma szintén erősen visszaesett, csupán 75 új lakás építésére adtak engedélyt az építésügyi hatóságok, csaknem feleannyira, mint egy évvel korábban. Az átadott lakások száma Békéscsabán és a többi városban több mint négytizeddel, a községekben ötödével volt alacsonyabb, mint 2009 első félévében.

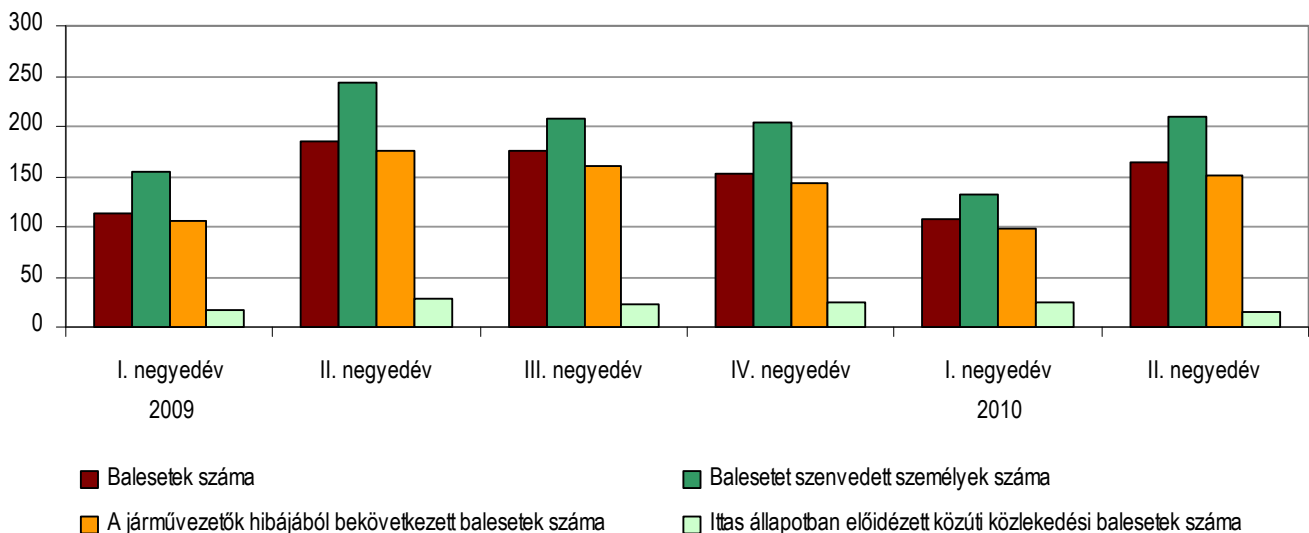
A vállalkozói lakásépítés az első hat hónapban jelentősen – 85%-kal – csökkent, de a természetes személyek által épített lakások száma is negyedével elmaradt a tavaly ilyenkoritól. Az építetők körön belül a vállalkozások és a lakosság részesedése 6, illetve 94%-ot képviselt. Az új lakások több mint kilenctizedét saját használatra, 86%-át családi házban építették. A nagyobb lakások aránya megemelkedett, az átadott lakások valamivel több, mint fele négy vagy több szobával készült. Az átlagos alapterület 113m² volt, 9m²-rel több, mint 2009 azonos időszakában. Az első félévben 41 lakás szűnt meg, majdnem kilenctizedük avulás miatt. Az épített lakások több mint négytizede szolgált pótlási célokat.

Közúti közlekedési balesetek

Békés megyében 2010 első hat hónapjában összesen 273 **személy sérüléses közlekedési baleset** történt, 26-tal kevesebb, mint az előző év azonos időszakában. A balesetek közül 7 halálos, 95 súlyos és 171 könnyű sérüléssel végződött. A halálos balesetek száma négygyel, a könnyű és a súlyos sérülést okozó baleseteké mindkét esetben 11-gyel csökkent egy év alatt. Ittasan 40 balesetet okoztak, 5-tel kevesebbet, mint 2009. első félévében, számuk mellett arányuk is kisebb lett.

13. ábra

A közúti közlekedési balesetek alakulása a megyében



A balesetek következtében 7 személy vesztette életét, 4-gyel kevesebben az előző évinél; 105-en súlyosan és 230-an könnyebben sérültek, az előbbiek száma tizedével, az utóbbiaké 14%-kal csökkent 2009. első hat hónapjához viszonyítva. A közlekedési balesetek több mint kilenctizede a járművezetők hibájából történt.

Táblázatok

Összehasonlító adatok (megye – régió – ország)

2010. I. félév

Megnevezés	Bács- Kiskun	Békés	Csongrád	Dél-Alföld	Ország
	megye				
Lakónépesség					
Népesség száma, ezer fő ^{a)}	528	367	423	1 318	10 014
Népesség indexe	99,6	98,7	99,9	99,4	99,8
Ipar					
Termelés volumenindexe ^{b)}	109,4	97,0	103,3	104,6	109,4
Egy lakosra jutó termelési érték ^{b)} , ezer Ft	582,4	364,2	628,2	536,4	964,1
Termelés volumenindexe ^{c)}	114,2	98,9	107,9	109,3	110,6
Értékesítés volumenindexe ^{c)}	112,5	99,2	120,6	115,0	106,4
Ezen belül: belföldi	99,3	88,3	120,9	112,3	94,4
export	122,5	110,8	119,4	119,7	116,7
Értékesítésből az export aránya, %	62,1	54,1	19,7	38,2	59,2
Építőipar					
Építőipari termelés volumenindexe ^{d)}	103,3	94,5	105,0	102,7	85,8
Egy lakosra jutó termelési érték ^{d)} , ezer Ft	44,2	21,6	61,5	43,4	51,2
Turizmus					
Vendégek száma, ezer	55,6	54,4	60,6	170,6	3 063,8
Vendégek számának indexe	93,2	87,1	85,2	88,3	101,0
Vendégéjszakák száma, ezer	126,6	178,8	108,0	413,4	7 572,6
Vendégéjszakák számának indexe	96,1	104,6	79,1	94,2	100,9
Regisztrált vállalkozások^{e)}					
Regisztrált vállalkozások száma	93 680	64 755	75 671	234 106	1 621 992
Regisztrált vállalkozások számának indexe	102,4	101,6	102,1	102,1	102,8
1000 lakosra jutó vállalkozás	177	177	179	178	162
Beruházás					
Teljesítményérték, millió Ft	28 005	21 615	40 635	90 255	1 228 482
Egy lakosra jutó teljesítményérték, ezer Ft	53,0	59,0	96,0	68,5	122,7
Gazdasági aktivitás^{f)}					
Aktivitási arány, %	53,7	52,4	55,2	53,8	55,3
Foglalkoztatási arány, %	47,7	46,4	50,5	48,2	49,2
Munkanélküliségi ráta, %	11,1	11,6	8,5	10,3	11,1
Alkalmazásban állók száma és keresete^{g)}					
Alkalmazásban állók					
száma, ezer fő	104,6	67,6	91,2	263,4	2 671,0
számának indexe	100,0	100,1	101,3	100,5	100,2
havi bruttó átlagkeresete, Ft	158 375	152 763	171 683	161 520	204 105
havi bruttó átlagkeresetének indexe	103,6	103,0	104,4	103,8	103,0
havi nettó átlagkeresete, Ft	109 971	107 210	117 471	111 847	133 412
havi nettó átlagkeresetének indexe	109,3	109,0	110,9	109,8	109,6
Lakásépítés					
Épített lakás	312	99	181	592	8 688
Épített lakások indexe	108,3	58,9	31,4	57,3	66,4
Tízezer lakosra jutó épített lakások száma	5,9	2,7	4,3	4,5	8,7

a) 2010. január 1-jén.– b) A 4 főnél többet foglalkoztató szervezetek telephely szerinti adatai.– c) A 49 főnél többet foglalkoztató szervezetek székhely szerinti adatai.– d) A 4 főnél többet foglalkoztató szervezetek székhely szerinti adatai.– e) Az országos adatok a külföldön működőkkel együtt.– f) A KSH munkaerő-felmérése alapján.– g) A 4 főnél többet foglalkoztató vállalkozások, létszámhatártól függetlenül a költségvetési szervek és a kijelölt nonprofit szervezetek székhely szerinti adatai. **Index:** előző év azonos időszaka (időpontja) = 100,0.

Gazdasági-társadalmi jelzőszámok I., 2010

Megnevezés	Békés megyében				Országosan, I. félév
	I. n. év	I. félév	I–III. n. év	I–IV. n. év	
Ipari termelés értéke ^{a)} , millió Ft	62 208	133 518			9 654 913
előző év azonos időszaka = 100,0	91,1	97,0			109,4
Ipari termelés értéke ^{b)} , millió Ft	32 862	71 563			8 836 149
előző év azonos időszaka = 100,0	88,5	98,9			110,6
Ipari értékesítés ^{b)} , millió Ft	32 612	71 100			10 228 523
előző év azonos időszaka = 100,0	92,2	99,2			106,4
Ezen belül: belföldi értékesítés, millió Ft	15 242	32 620			4 176 017
előző év azonos időszaka = 100,0	85,6	88,3			94,4
export, millió Ft	17 370	38 479			6 052 505
előző év azonos időszaka = 100,0	98,9	110,8			116,7
Építőipari termelés értéke ^{c)} , millió Ft	2 939	7 905			512 831
előző év azonos időszaka = 100,0	103,8	94,5			85,8
Épített lakások száma	53	99			8 688
előző év azonos időszaka = 100,0	57,6	58,9			66,4
Megszűnt lakások száma	19	41			943
előző év azonos időszaka = 100,0	45,2	55,4			54,1
Kiadott lakásépítési engedélyek száma	18	75			9 812
előző év azonos időszaka = 100,0	34,6	55,6			59,4
Élveszületések száma	653	1 301			45 128
előző év azonos időszaka = 100,0	86,0	89,2			95,7
Halálozások száma	1 427	2 768			64 683
előző év azonos időszaka = 100,0	96,8	99,1			96,8
Természetes szaporodás, fogyás (–)	-774	-1 467			-19 555
előző év azonos időszaka = 100,0	108,3	110,1			99,6
A kereskedelmi szálláshelyek vendégj- szakainak száma	78 140	178 822			7 572 555
előző év azonos időszaka = 100,0	125,7	104,6			100,9
Ebből: külföldiek	6 737	17 459			3 886 573
előző év azonos időszaka = 100,0	87,7	64,8			102,4
Beruházások teljesítményértéke, millió Ft	7 984	21 615			1 228 482
Alkalmazásban állók száma ^{d)}	65 238	67 639			2 671 024
előző év azonos időszaka = 100,0	98,2	100,1			100,2
Alkalmazásban állók havi bruttó átlagke- resete ^{d)} , Ft	158 700	152 763			204 105
előző év azonos időszaka = 100,0	107,1	103,0			103,0
Alkalmazásban állók havi nettó átlagkere- sete ^{d)} , Ft	110 458	107 210			133 412
előző év azonos időszaka = 100,0	112,4	109,0			109,6
Alkalmazásban állók átlagos havi munka- jövédelme ^{d)} , Ft	164 714	160 308			217 082
előző év azonos időszaka = 100,0	105,9	102,5			102,8

a) A 4 főnél többet foglalkoztató szervezetek telephely szerinti adatai, az indexek összehasonlító áron.– b) A 49 főnél többet foglalkoztató szervezetek székhely szerinti adatai, az indexek összehasonlító áron.– c) A 4 főnél többet foglalkoztató szervezetek székhely szerinti adatai, az indexek összehasonlító áron.– d) A 4 főnél többet foglalkoztató vállalkozások, létszámhatártól függetlenül a költségvetési szervek és a kijelölt nonprofit szervezetek székhely szerinti adatai.

Gazdasági-társadalmi jelzőszámok II., 2010

Megnevezés	Békés megyében				Országosan, II. n. év
	I. n. év	II. n. év	III. n. év	IV. n. év	
Foglalkoztatottak száma ^{a)} , ezer fő	123,4	129,4			3 778,9
előző év azonos időszaka = 100,0	101,0	103,0			99,5
Munkanélküliek száma ^{a)} , ezer fő	21,5	16,9			473,3
előző év azonos időszaka = 100,0	114,4	94,4			117,8
Gazdaságilag inaktív népesség száma ^{a)} , ezer fő	135,2	146,3			3 436,0
előző év azonos időszaka = 100,0	94,7	102,0			98,4
Munkanélküliségi ráta ^{a)} , %	14,8	11,6			11,1
Nyilvántartott álláskeresők száma az idő- szak végén	30 874	25 625			546 006
előző év azonos időpontja = 100,0	108,4	96,8			99,4
Álláskeresői járadékban részesültek száma az időszak végén	6 698	4 705			131 009
előző év azonos időpontja = 100,0	92,5	70,6			79,1
Álláskeresői segélyben részesültek szá- ma az időszak végén	3 588	2 701			60 648
előző év azonos időpontja = 100,0	150,0	129,5			135,5
Rendelkezésre állási támogatásban ré- szesültek száma az időszak végén ^{b)}	9 187	8 360			161 676
előző év azonos időpontja = 100,0	97,8	112,6			112,2

a) A KSH munkaerő-felmérése alapján.– b) Rendszeres szociális segélyben részesültekkel együtt.

További információk, adatok (linkek):

[Részletes megyei adatok
stADAT-táblák](#)

[Módszertan](#)

Elérhetőségek:

Felelős szerkesztő: Végh Zoltán igazgató

További információ: Szűcs Anna osztályvezető

Telefon: (+36-62) 623-857, tajekoztatas.szeged@ksh.hu

[Információs szolgálat](#), telefon: (+36-62) 623-845