



Statisztikai tájékoztató – Bács-Kiskun megye, 2010/2

Tartalom

Bevezető.....	2
Mezőgazdaság	2
Ipar	3
Építőipar	4
Idegenforgalom.....	4
Gazdasági szervezetek.....	5
Beruházás.....	6
Népmozgalom.....	7
Foglalkoztatottság, munkanélküliség, keresetek.....	7
Lakásépítés	10
Közúti közlekedési balesetek.....	11
Táblázatok	12

További információk, adatok (linkek)

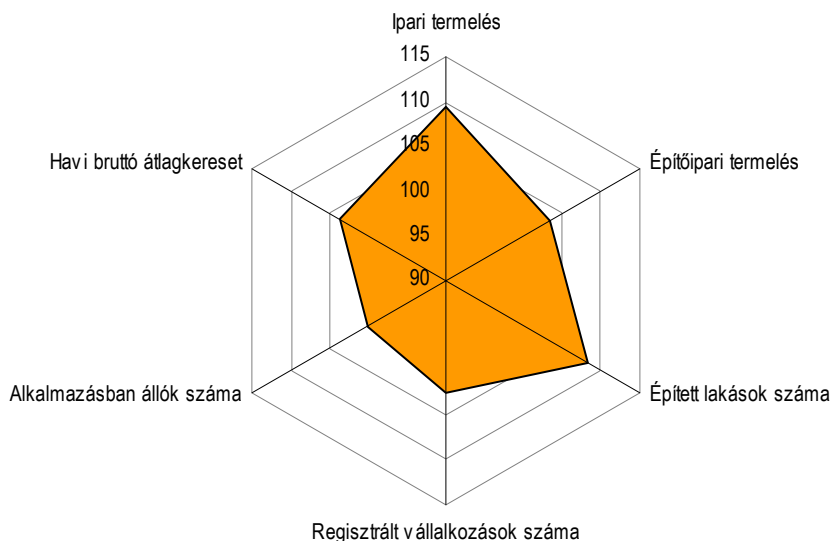
Elérhetőségek

Bevezető

A megyében az aratás 140 ezer hektáron fejeződött be, ennek közel feléről 263,7 ezer tonna őszi búzát takarítottak be. A terület nagysága többé-kevésbé mindegyik fontosabb növénynél elmaradt a tavalyitól, legjobban a búzánál és a tavaszi árpánál. Az év első felében a megyében a négy főnél többet foglalkoztató ipari telepek termelése közel egytizedével haladta meg az egy évvel korábbit. A megyei székhelyű ipar értékesítése 12,5%-kal nagyobb az egy évvel korábinál. Az eladások 62,1%-a került külföldre, volumene 23%-kal nőtt. A legalább öt főt foglalkoztató megyei székhelyű építőipar termelése 3,3%-kal bővült. A kereskedelmi szálláshelyeket az egy évvel korábinál kevesebb vendég hosszabb időre vette igénybe. A megyébe utazók 23%-a érkezett külföldről. A határátkelőhelyeink utasforgalma 0,7%-kal emelkedett az előző év azonos időszakához képest. Június utolsó napján a megyében regisztrált vállalkozások száma tovább emelkedett. A megyei székhelyű gazdasági szervezetek 28 milliárd forint beruházást valósítottak meg, csaknem 2,3 milliárd forinttal kevesebbet, mint az előző év hasonló időszakában.

1. ábra

A megye fontosabb mutatói, 2010. I. félév
(2009. I. félév=100,0)



A születések és halálozások negatív egyenlegéből adódóan 1346 fővel csökkent a megye népessége. A II. negyedévben a 15–74 éves népesség közel 48%-át foglalkoztatták, valamivel többet, mint egy évvel korábban. Az alkalmazásban állók száma az előző évi szinten alakult, a bruttó átlagkereset 4%-kal nőtt. Június végéig a megye területén 312 lakást vettek használatba, 8%-kal többet a korábinál. A közúti közlekedési balesetek száma néhány százalékkal mérséklődött, a csökkenés elsősorban a halálos baleseteknél mutatkozott meg.

Mezőgazdaság

A hóolvadás, a gyakori esőzés miatti belvíz több helyen hátráltatta a tavaszi munkálatok elvégzését, a betakarítási munkák elkezdését. 2010-ben a Bács-Kiskun megyei Mezőgazdasági Szakigazgatási Hivatal augusztus 18-i adatai alapján az aratás közel 140,2 ezer hektáron, a terület 97,4%-án fejeződött be, ennek közel feléről 263,7 ezer tonna őszi búzát takarítottak be. Az őszi árpa betakarított területe kéttizedet tett ki, a triticales meghaladta az egyhatodot, a rozsé 6,6, a zabé 2,9 a tavaszi árpáé 2,4%-ot képviselt. A betakarított terület nagysága többé-kevésbé mindegyik fontosabb növénynél elmaradt a tavalyitól, legjobban a búzánál (19,5%) és

a tavaszi árpánál (8,0%). A kedvezőtlen időjárás miatt búzából a betakarított termésmennyiség is jelentősen csökkent, így a termésátlag csupán közelíti a 2009. évit.

1. tábla

A kalászos gabonák fontosabb betakarítási adatai*, 2010

Megnevezés	Betakarított terület, ezer hektár	Betakarított termésmennyiség		Termésátlag	
		ezer tonna	2009=100,0	kg/ha	2009=100,0
Búza(durumbúza nélkül)	67,6	263,7	79,0	3 900	98,2
Őszi árpa	28,5	101,0	103,9	3 550	108,6
Tavaszi árpa	3,3	11,0	103,1	3 300	112,2
Rozs	9,2	19,9	165,8	2 150	176,2
Zab	4,0	8,5	111,7	2 100	116,7
Triticale	25,0	84,8	150,5	3 400	153,2

* Bács-Kiskun Megyei Mezőgazdasági Szakigazgatási Hivatal.

A sok csapadék következtében a gyümölcsöknél minőségi romlás, termés kiesés mutatkozott: a betakarított kajszibarack mennyisége a 2009. évinek a háromnegyedét, az őszibaracké pedig a felét sem érte el. Meggyből 15,4 ezer tonnát, a 2009. évinél 2%-kal többet szedtek le, azonban komoly minőségi problémák fordultak elő.

A szeszélyes időjárás negatívan befolyásolta, illetve befolyásolja a kertészeti kultúrák hozamait is: pl. a zöldborsó termésmennyisége több mint az egy évvel azelőtti hattizedére esett vissza, de a paradicsomnál is – főként a gombafertőzések miatt – számottevő termés kiesés jelentkezik.

Ipar

Az év első felében a megyében a **4 főnél többet foglalkoztató ipari** telepek termelése 308 milliárd forint volt, volumene közel egytizedével (országosan 9%-kal) haladta meg az egy évvel korábbit. Az időszak során a legjelentősebb, 17,2%-os termelésnövekedés májusban volt. A régió megyéi közül Csongrádban 3,3%-os növekedés, Békésben viszont 3%-os csökkenés mutatkozott. A termelés értéke folyó áron a Dél-Alföldön elérte a 707 milliárd forintot, amelynek közel 44%-át Bács-Kiskun, 38%-át Csongrád, a régióhoz tartozó harmadik megye pedig közel kéttizedét adta.

2. tábla

A megyei székhelyű ipar termelésének, értékesítésének alakulása*, 2010. I. félév

Megnevezés	Termelés	Értékesítés	Ezen belül: export	Az export értékesítés	
	2009. I. félév=100,0			megoszlása, %	aránya az összesen belül, %
Ipar összesen	114,2	112,5	122,5	100,0	62,1
Ezen belül:					
élelmiszeripar	101,0	99,8	104,5	29,4	48,1
fa-, papír- és nyomdaipar	101,8	100,4	113,1	2,7	26,1
gumi-, műanyag- és építőanyagipar	134,1	133,0	160,4	6,6	57,1
gépipar	139,5	136,5	140,3	54,1	91,4

* A 49 főnél többet foglalkoztató szervezetek székhely szerinti adatai.

2010 első hat hónapjában a megfigyelés körébe tartozó **megyei székhelyű 49 fő feletti** létszámot foglalkoztató ipari vállalkozások termelése valamivel több mint 227 milliárd forint volt, ami összehasonlító áron 14,2%-kal múlta felül a 2009. év hasonló időszakáét. Jelentős, hattizedet meghaladó, illetve azt közelítő fellendülés a villamos berendezés gyártásában, valamint a járműgyártásban mutatkozott. A termelési érték 37%-át kitevő gépiparé az egy évvel korábbihoz képest négytizeddel nőtt, a 38%-ot képviselő élelmiszeriparé pedig 1%-kal emelkedett 2009 első félévéhez képest.

2010. I. félévben a **megyei székhelyű ipar értékesítése** több mint 226 milliárd forint volt, 12,5%-kal realizált többet az egy évvel ezelőttinél. Az eladások 62,1%-a került külföldre, volumene 23%-kal nőtt, a belföldi pedig az egy évvel azelőtt közelítette. Ennek következtében a megyei székhelyű ipar export hányada 4,2 százalékponttal javult 2009. január–júniushoz viszonyítva. Számottevő része, közel 84%-a gépipar és az élelmiszeripar tevékenységéből származott, előbbi exportjának aránya 2,3, utóbbi 0,2 százalékponttal nőtt.

Építőipar

2010. január–júniusában a legalább öt főt foglalkoztató megyei székhelyű **építőipari** szervezetek **termelése** meghaladta a 23 milliárd forintot, volumenét tekintve 3,3%-kal nőtt az egy évvel korábbihoz viszonyítva. (Az országos index 86,2% volt.) Építményfőcsoportok szerint egytizedet meghaladó termelés növekedés az épületek építésénél következett be, az egyéb építményeknél viszont hasonló nagyságrendű, de ellentétes irányú változás (-9,5%) mutatkozott.

3. tábla

Az építőipari termelés alakulása*, 2010. I. félév

Alágazat	Az építőipari termelés		
	értéke, millió Ft	megoszlása, %	2009. I. félév = 100,0
Épület építése	10 053	43,0	99,1
Egyéb építmény építése	4 566	19,5	85,3
Speciális szaképítés	8 740	37,4	123,0
Összesen	23 359	100,0	103,3

* A 4 főnél többet foglalkoztató szervezetek székhely szerinti adatai.

Az építőipari termelés több mint fele, 12 milliárd forint a 49 fő feletti vállalkozások tevékenységéből származott, volumene kéttizeddel – ezen belül az épületekre vonatkozóan közel öttizeddel – nőtt 2009. első félévéhez viszonyítva. A 10–49 fő közöttiek részesedése meghaladta az egyharmadot, volumene 7,3%-kal volt alacsonyabb, mint egy évvel korábban. Az 5–9 fő közötti kategóriába tartozó megyei kivitelezők aránya 14%-ra mérséklődött, teljesítményük az egy évvel azelőtti 82%-ára esett vissza.

2010. I. félévben kötött **új szerződések értéke** az előző év hasonló időszakáénak a háromnegyedét sem érte el, különösen az új épületek építése iránt csökkent az igény.

Idegenforgalom

Január–júniusban a megye kereskedelmi szálláshelyeit 55,6 ezer **vendég** vette igénybe, 126,6 ezer **vendégéjszakára** maradtak, előbbi 6,8, utóbbi 3,9%-kal csökkent az előző év hasonló időszakához viszonyítva. A vendégek 77%-a belföldről, 23%-a külföldről érkezett. Utóbbiak közel kétharmada továbbra is a megye valamelyik szállodáját választotta, ahol átlagosan 2,4 éjszakát töltöttek el. A belföldről idelátogatók 55%-a a szállodákat részesítette

előnyben, 22%-uk panzióban, 14%-uk pedig üdülőházban szállt meg. Összességében a külföldi vendégek átlagosan 3,2, a belföldiek pedig 2,0 éjszakára maradtak, előbbieké 6,7%-kal, utóbbiaké 1%-kal hosszabbodott 2009. I. félévéhez viszonyítva.

A megyébe látogató **külföldiek** 37,5%-a Németországból érkezett, számuk 1,6%-kal csökkent az előző év azonos időszakához képest, átlagos tartózkodási idejük viszont 4,2 éjszakára emelkedett. Utánuk a 12%-ot kitevő román vendégek következtek, akik átlagosan 1,5 vendégéjszakára maradtak. Az Ausztriából érkező vendégek 4,9%-ot képviseltek, számuk négytizeddel csökkent, az általuk eltöltött vendégéjszaka 2,5-re rövidült.

A megye kereskedelmi szálláshelyeinek **kapacitáskihasználtsága** kissé romlott az egy évvel korábbihoz viszonyítva (14%-ra, 5,5%-kal csökkent). A szállástípusok közül a szállodák szoba-kihhasználtsága és férőhely-kihhasználtsága is javult, melyen belül a gyógyszállók mutatói emelkedtek ki elsősorban az utóbbi alapján (26%-ra nőtt).

2010. január-júniusában a megye kereskedelmi szálláshelyei közel 1,4 milliárd forint bruttó **bevételt** realizáltak, 6,5%-kal kevesebbet az egy évvel korábbinál. Júniusban fizetési eszközként a megyében immár 70 helyen fogadtak el üdülési csekket, a hat hónap alatt beváltott érték 118,3 millió forintot tett ki, amely a belföldi bruttó szállásdíj több mint egyharmadát képviselte.

2010. I. félévben a megye határátkelőhelyeinek **utasforgalma** 0,7%-kal, közel 7 ezer fővel emelkedett az előző év azonos időszakához viszonyítva. A személyforgalom több mint háromnegyedét lebonyolító Tompán a növekedés megegyezett a megyei átlaggal, Hercegszántón viszont ezt meghaladó volt. A másik két határátkelőhelyen a tavalyihoz képest csökkenést regisztráltak.

4. tábla

A határátkelőhelyek utasforgalma, 2010. I. félév

Megnevezés	Összes személyforgalom, ezer fő	Ebből: a külföldiek aránya, %	Összes személyforgalom	
			Ebből: külföldiek	
			2009. I. félév=100,0	
Bácsalmás (közút)	11,9	62,3	95,9	131,9
Hercegszántó (közút)	118,5	76,0	104,2	106,3
Kelebia (vasút)	78,4	77,9	97,1	105,4
Tompa (közút)	675,9	83,1	100,7	103,0
Összesen	884,7	81,4	100,7	103,9

Január-júniusban a megye határátkelőhelyein a személyforgalom több mint nyolctizedét a be-, és kilépő **külföldiek** adták, előbbiek száma 7,2%-kal nőtt, utóbbiaké viszont kissé csökkent az egy évvel korábbihoz viszonyítva. A **belföldiek** ki- és beutazási kedve is alább hagyott, 11,8, illetve 10,1%-kal kevesebben lépték át a határt, mint 2009. első hat hónapjában.

Gazdasági szervezetek

2010. június utolsó napján a megyében 93,7 ezer **vállalkozást** regisztráltak, 2,4%-kal, mintegy 2,2 ezerrel többet mint az előző év hasonló időpontjában. E növekmény a társasok 593-mal és az egyéniek 1561-gyel történt emelkedéséből származott. Előbbiekben belül a korlátolt felelősségűek száma 1097-tel gyarapodott, a betéti társaságoké viszont 566-tal csökkent. Az első félévben a költségvetési szervezetek száma 84-gyel a nonprofit szervezeteké pedig 5-tel lett több. Június végére a fenti változások miatt kissé módosult a nyilvántartott gazdasági szervezetek **gazdálkodási forma** szerinti összetétele: 0,1 százalékponttal

emelkedett a társas vállalkozások aránya, az egyéniéké ugyanennyivel csökkent, a nonprofit szervezeteké 0,1 százalékponttal alacsonyabb, a költségvetésieké pedig 0,1 százalékponttal nagyobb az előző év hasonló időpontjához viszonyítva.

Az első félév végén a nyilvántartott 71,4 ezer egyéni vállalkozás közül a **munkavégzés jellege** szerint a főfoglalkozásúak hányadának csökkenése tovább folytatódott: 0,7 százalékponttal lett alacsonyabb, évközepén már csak 37%-ot képviseltek. A mellékfoglalkozásúak aránya ugyanennyivel, 0,7 százalékponttal emelkedett, immár meghaladta a 35%-ot. A nyugdíj mellett tevékenykedők aránya nem változott, továbbra is 28%-ot képviselt. Június 30-án az egyéni vállalkozások közel egyharmadának, 20,9 ezernek volt vállalkozói igazolványa, míg a többi adószámmal rendelkező magánszemélyként, vagy egyéb piaci termelést folytató őstermelőként regisztráltak.

5. tábla

A regisztrált gazdasági szervezetek fontosabb adatai

Megnevezés	2010. június 30.		
	száma	megoszlása, %	2009. június 30=100,0
Társas vállalkozás	22 303	22,8	102,7
Ezen belül: korlátolt felelősségű társaság	12 772	13,1	109,4
betéti társaság	7 664	7,8	93,1
Egyéni vállalkozás	71 377	72,9	102,2
<i>Vállalkozás összesen</i>	<i>93 680</i>	<i>95,7</i>	<i>102,4</i>
Költségvetési szervezet	581	0,6	116,9
Nonprofit szervezet	3 612	3,7	100,1
Összesen	97 873	100,0	102,3

A vizsgált időpontban az egyéni vállalkozások közel hattizede jelölte meg **főtevékenységként** a mezőgazdaság, erdőgazdálkodás, halászatot, ezt követte egytizeddel az ingatlanügyletek, majd 6%-kal a kereskedelem gépjárműjavítás. A nyilvántartott társas vállalkozások 27%-ánál szerepelt főtevékenységként az utóbbi gazdasági ág, a feldolgozóiparba tartozók és a szakmai, tudományos műszaki tevékenységet folytatók egyaránt 11%-ot képviseltek, míg az építőipariaké az egytizedet közelítette.

2010. június 30-án a regisztrációban szereplő vállalkozások 97,9%-a 1-9 főt foglalkoztat, illetve nincs is alkalmazottja, a 10–49 főt foglalkoztatók aránya 1,7%; az 50–500 fő közöttieké 0,3%-ot képviselt, az 500 fő feletti kategóriába kilenc vállalkozás tartozott.

Beruházás

2010. I. félévében a megyei székhelyű gazdasági szervezetek 28 milliárd forint **beruházást** valósítottak meg, folyó áron csaknem 2,3 milliárd forinttal, 7,7%-kal kevesebbet az egy évvel korábrinál. A dél-alföldi régió megyei közül a beruházások értéke Békés megyében mintegy ötödével, Csongrád megyében viszont négytizedet meghaladóan emelkedett. A megyei beruházások egy lakosra jutó értéke az év első hat hónapjában 53 ezer forint volt, ami az országosnak alig valamivel több, mint négytizede.

A fejlesztési források háromtizedét – az egy évvel korábrinak alig háromnegyedét, 8,4 milliárd forintot – az iparba, egyhatodát, 4,7 milliárd forintot a mezőgazdaságba, 13,1%-át a kereskedelemben, közel egytizedét a szállítás, raktározásba fektették be, az egészségügyi szolgáltatásba 6,5%-a került. Az iparba investált beruházási összeg meghatározó részét, 3,1 milliárd forintot az élelmiszer-, italgártás bővítésére, korszerűsítésére fordították, emellett továbbra is számottevő a gépipar 1,7 milliárd forintos fejlesztése is.

A hat hónap folyamán a beruházások **anyag-műszaki összetétele** módosult: immár az épületek és egyéb építmények építése, valamint a gépek, berendezések, járművek 44-36%-os megoszlását mutatja az egy évvel korábbi 38-57%-kal szemben. Ebben jelentős szerepe van az épületek építésére történt ráfordítások emelkedésének, mivel az import gépek és berendezések ráfordítása előző év azonos időszakához viszonyítva egynegyedes, illetve háromtizedes csökkenést jelez.

Népmozgalom

A természetes népmozgalmi folyamatok továbbra is igen kedvezőtlenül alakultak. Az év első felében a születések és halálozások negatív egyenlegéből adódóan 1346 fővel csökkent a megye népessége, 7%-kal többel, mint egy évvel korábban. Az előzetes adatok szerint az élveszületések száma megközelítően 2200 volt, a tavalyi I. félévitől több mint 6%-kal elmaradt. A halálozások száma is mérséklődött ugyan, de mértéke nem érte el a 2%-ot. Országosan valamivel kedvezőbb a helyzet: a születések 4, a halálozások 3%-kal csökkentek, így legalább a természetes népességfogyás üteme nem fokozódott.

A kedvezőtlen folyamatok valamennyi településtípus esetében nyomon követhetők, de legnehezebb helyzetben továbbra is a községek vannak. A fiatalabb korosztályok elvándorlásának következtében itt a legnagyobb mértékű a népesség csökkenése. Ugyanakkor már a városok között sincs egyetlen példa arra, hogy több kisgyermek született volna, mint ahányan meghaltak.

6. tábla

Népmozgalmi események, 2010. I. félév

Megnevezés	Élveszületések száma	Halálozások száma	Természetes fogyás (-)	Egy éven aluli meghaltak száma	Házasságkötések száma
Kecskemét	568	631	-63	2	156
Többi város	1 022	1 624	-602	9	327
Községek	611	1 292	-681	4	186
Összesen	2 201	3 547	-1 346	15	669

Az év első hat hónapjában Bács-Kiskun megyében összesen 15 egy évesnél fiatalabb kisgyermek vesztette életét, megközelítően héttizede a 2009. I. félévinek. A községekben és Kecskeméten jelentősebb a csökkenés, a megye többi városában viszont némi növekedés tapasztalható. A házasságkötések számának visszaesése tovább folytatódott, a vizsgált időszakban a korábbinál csaknem 16%-kal kevesebben járultak az anyakönyvvezető elé. A csökkenés mértéke a megyeszékhelyen volt a legerőteljesebb, elérte a háromtizedet.

Foglalkoztatottság, munkanélküliség, keresetek

A megye foglalkoztatási helyzete valamelyest javult az elmúlt időszakban. A **KSH munkaerő-piaci felmérése** alapján a II. negyedévben a 15–74 éves népességből 192 ezer fő volt foglalkoztatott, 2 ezerrel több, mint 2009 hasonló időszakában. Ugyanakkor viszont a munkanélküliek száma tovább emelkedett, a mintegy 24 ezer fő 7%-kal magasabb az egy évvel korábbinál, bár az I. negyedévihez képest a munkát aktívan keresők száma is mérséklődött. A változások következtében az elmúlt egy év során javult a gazdaságilag aktív és inaktív népesség aránya, bár az előbbieket 54%-os hányada még mindig közel 2 százalékponttal alacsonyabb az országos átlagnál.

A 15–74 éves népesség gazdasági aktivitása, II. negyedév

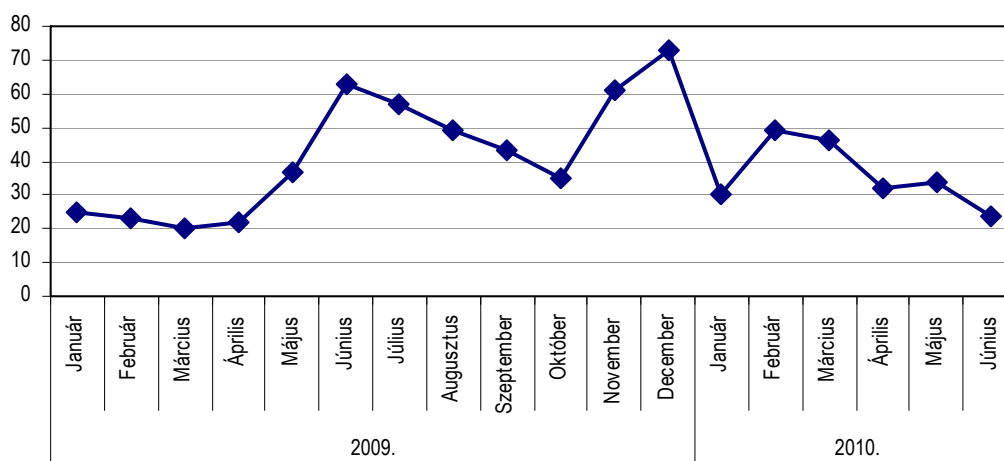
(százalék)

Megnevezés	Munkanélküliségi ráta		Aktivitási arány		Foglalkoztatási ráta	
	2009	2010	2009	2010	2009	2010
Bács-Kiskun megye	10,5	11,1	52,3	53,7	46,8	47,7
Dél-Alföld	10,1	10,3	52,0	53,8	46,8	48,2
Ország összesen	9,6	11,1	54,6	55,3	49,4	49,2

Az **Állami Foglalkoztatási Szolgálat** adatai szerint június végén a megyében közel 33 ezer álláskeresőt regisztráltak, megközelítően ugyanannyit, mint egy évvel korábban. A pályakezdőként nyilvántartásba kerülők száma azonban tovább gyarapodott, a 3 ezer fő egyötöddel több a tavalyinál. Az elmúlt egy év során az álláskeresők korösszetétele az idősebb korosztályok felé tolódott el, a regisztrációban szereplők mintegy 7%-át kitevő 56-60 évesek száma közel egyötöddel emelkedett. Iskolai végzettség szerint legnagyobb mértékben a főiskolai, illetve egyetemi diplomával rendelkezők létszáma növekedett, az előbbieket közel háromtizeddel voltak többen, mint tavaly júniusban. A pályakezdők körében is a magasabb fokú képzettséggel rendelkezők száma emelkedett leginkább a munkaügyi kirendeltségek ügyfelei körében.

Június végén a munkáltatók 1377 betöltetlen álláshelyet jelentettek be, amely az egy évvel korábbi állapothoz képest jelentős emelkedést mutat, de egy álláshelyre még így is 24 álláskereső jutott.

2. ábra

Egy álláshelyre jutó álláskeresők száma

Álláskeresési járadékban ez év júniusban mintegy 7500 fő részesült, melynek havi átlagos összege a 49 ezer forintot közelítette. Összességében a nyilvántartott álláskeresők hattizede kapott pénzügyi ellátást, legtöbben rendszeres szociális segélyre voltak jogosultak.

A **legalább 5 főt foglalkoztató megyei székhelyű munkáltatók** az I. félévben átlagosan 104,6 ezer főt alkalmaztak, gyakorlatilag ugyanannyit, mint az előző év hasonló időszakában. A **foglalkoztatott létszám** országosan is csak minimális mértékben változott. Bács-Kiskunban leginkább a nonprofit szervezetek csökkentették (közel 6%-kal) létszámukat, de a vállalkozások is 2%-kal kevesebb munkavállalót alkalmaztak. A gazdasági ágak közül egyes szolgáltatást végző területeken emelkedett a létszám, a termelő ágakban viszont mindenütt kevesebben

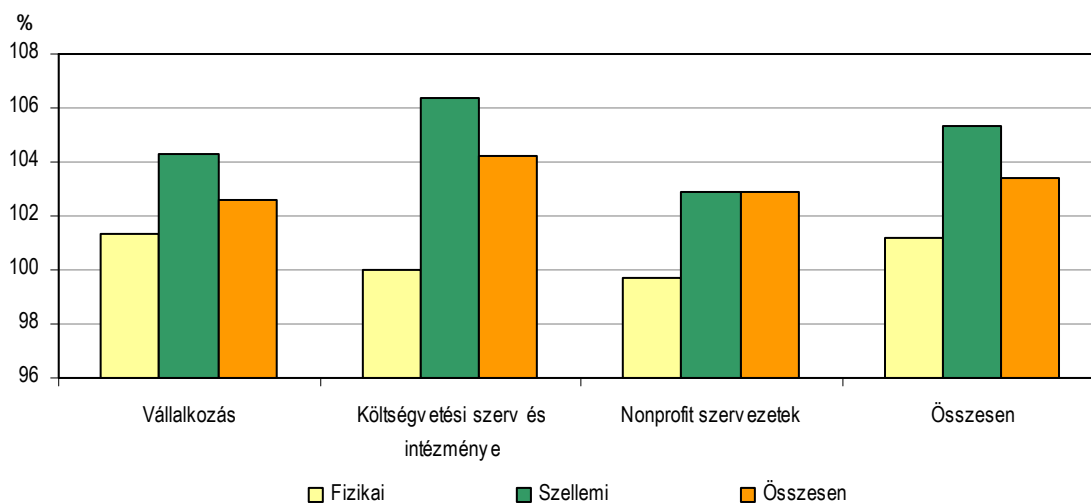
dolgoztak. A csökkenés mértéke a mezőgazdaság és erdőgazdálkodás területén volt a legmagasabb, az egytizedet közelítette.

A teljes munkaidőben alkalmazásban állók **havi bruttó átlagkeresete** az I. félévben valamelyest meghaladta a 158 ezer Ft-ot, ami mintegy 4%-kal volt magasabb az egy évvel korábbinál. Az országos kereseti átlaghoz képest továbbra is igen jelentős a lemaradás, Bács-Kiskunban annak kevesebb mint nyolctizedét kapják a munkavállalók. A fizikai foglalkoztatottak bérnövekedése az 5%-ot közelítette, a szellemieké ennél alacsonyabb, 2% körüli volt. Gazdálkodási forma szerint leginkább a vállalkozások emelték alkalmazottaik keresetét (közel 5%-kal), de a nonprofit szektorban is 4%-kal többért dolgoztak, mint egy évvel korábban. A gazdasági ágak közül azonban egyes szolgáltatási ágazatokban (többek között információ és kommunikáció, adminisztratív és szolgáltatást támogató tevékenységek, humán-egészségügyi és szociális ellátás) érezhetően visszaesett a bruttó átlagkeresetek mértéke.

Az adózási szabályok változásának következtében a **nettó keresetek** a bruttó kereseteket meghaladó mértékben emelkedtek. A 110 ezer forint nemzetgazdasági szintű havi átlag 9%-kal magasabb a 2009. I. félévinél. A fizikaiak esetében ennél némileg alacsonyabb a növekedés, a szellemieknél azonban elérte a 11%-ot. A gazdasági ágak közül viszont néhány területen (információ és kommunikáció, humán-egészségügyi és szociális ellátás, egyéb szolgáltatások) kevesebb volt a nettó átlagkereset, mint egy évvel korábban. A fogyasztói árak időközbeni 5,7%-os emelkedését figyelembe véve a keresetek vásárlóértéke 3%-kal emelkedett, melynek mértéke a fizikai foglalkoztatottak esetében mindössze 1, a szellemieknél viszont 5%-ot tett ki.

3. ábra

Reálkeresetek alakulása, 2010. I. félév
(2009. I. félév = 100,0)



A havi bruttó átlagkereseten kívül **egyéb munkajövedelmként** havonta átlagosan mintegy 8500 Ft-ot vihetnek haza a teljes munkaidőben alkalmazásban állók. Összes munkajövedelmük ezzel együtt a havi 167 ezer Ft-ot közelítette, melyből az egyéb jövedelmek aránya 5,1% volt. A kereseten felüli munkajövedelmek a nyereségorientált vállalkozási szférában alacsonyabb (4% körüli), a költségvetési intézményeknél, illetve a nonprofit szervezeteknél viszont magasabb, 6% feletti részarányt képviseltek.

Lakásépítés

Június végéig a megye területén összesen 312 **lakást vettek használatba**, 8%-kal többet, mint 2009 hasonló időszakában. Ezzel a mérsékelt növekvő tendenciával Bács-Kiskun egyedül állt a megyék sorában, ezen kívül ugyanis valamennyiben kevesebb lakás épült. Az ország egész területén újonnan átadott lakások száma a korábbinak mindössze kétharmadát tette ki. A növekedés Bács-Kiskunban is igen aránytalan: a megyeszékhelyen bekövetkezett hattizedes bővüléssel szemben a többi város közel egynegyedes visszaesése áll.

8. tábla

Lakásépítések, építési engedélyek, 2010. I. félév

Megnevezés	Használatba vett lakások		Kiadott új építési engedélyek	
	száma	2009. I. félév=100,0	száma	2009. I. félév=100,0
Kecskemét	136	160,0	153	101,3
Többi város	100	76,9	85	31,7
Községek	76	104,1	59	49,6
Megye összesen	312	108,3	297	55,2

Az első félévben kiadott **új lakásépítési engedélyek** számát tekintve viszont már Bács-Kiskun is az általános tendenciát követte, sőt a csökkenés mértéke néhány százalékkal meghaladta az országos átlagot.

Az újonnan használatba vett lakások döntő többségét (az I. félévben több mint háromnegyedét) továbbra is természetes személyek saját használatra építették, bár valamelyest a gazdasági szervezetek építkezései is elmozdultak a holtpontról, a jelenlegi 22%-os arány ugyanis 10 százalékponttal magasabb az egy évvel korábbinál. A lakások szobaszám szerinti összetételében nem történt jelentősebb változás, bár a kisebb lakások részaránya valamelyest emelkedett, melynek következtében az átlagos alapterület 108 m²-re mérséklődött. Az egyszobás lakások azonban továbbra is mindössze néhány százalékos részarányt képviseltek, a legalább négy lakószobával rendelkezőké pedig elérte az 55%-ot.

Közüemi vízhálózatra a lakások 91%-át csatlakoztatták, ebben a tekintetben némi javulás tapasztalható az előző évihez képest, amely elsősorban a megyeszékhelyen kívüli városokban következett be: a 93%-os arány 8 százalékponttal haladta meg a 2009. I. félévét. Közműves csatornahálózatra is egyre több lakást kötnek rá, de az eredmények még mindig elmaradnak a kívánatostól. Az új lakások döntő többségének (83%-ának) fűtését a közműves gázhálózatra történő csatlakozással oldották meg, amely arány néhány százalékponttal magasabb a korábbinál. Legnagyobb mértékben (91%) Kecskeméten éltek ezzel a lehetőséggel, a községekben ugyanezen arány mindössze héttized. A kisebb településeken minden negyedik új lakást szilárd tüzelővel fűtenek, a villanyfűtés viszont egyik településtípuson sem népszerű, az I. félévben mindössze 6 esetben biztosították ilyen módon a megfelelő hőmérsékletet a lakásokban.

Az év első felében összesen 35 **lakást szüntettek meg** a megye területén, az egy évvel korábbinak mindössze hattizedét. Leginkább a városokban döntöttek az ingatlanok felszámolása mellett, a községekben csupán egy alkalommal nyúltak ehhez a megoldáshoz. A lebontott lakások egyetlen kivételtől eltekintve személyi tulajdonban voltak, s az esetek túlnyomó részében az épület avulását jelölték meg a megszüntetés okaként.

Közúti közlekedési balesetek

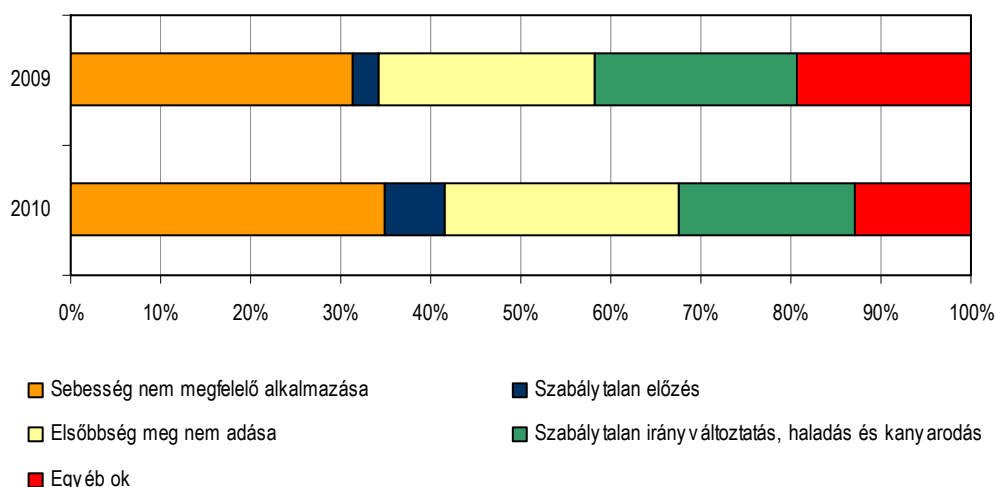
Június végéig a megye területén összesen 356 személysérüléssel járó közúti közlekedési **baleset** történt, 4%-kal kevesebb, mint 2009 hasonló időszakában. A csökkenés Heves megye kivételével az ország egészét jellemzi, melynek mértéke átlagosan 14% volt. A megyék közül Tolnában javult leginkább a közlekedési morál, az itt regisztrált esetek száma alig több mint hattizede a korábnak.

Bács-Kiskunban leginkább a halálos áldozattal járó balesetek száma csökkent – egytizedet meghaladó mértékben – de még így is minden 15. eset ebbe a kategóriába tartozott. E kedvező tendencia mellett azonban sajnálatos tény, hogy ismét emelkedett az alkoholos befolyásoltság miatt bekövetkezett balesetek száma. A 62 ilyen jellegű sérüléssel járó ütközés ugyanis 15%-kal több az egy évvel korábnál. Ezeknek a baleseteknek hattizede ugyan csak könnyebb sérüléssel járt, de háromnál emberéletet is követelt a túlzott italfogyasztás.

A balesetek többségét továbbra is személyszállító járművek, ezen belül is személygépkocsik okozták (a vizsgált időszakban a személygépkocsik részesedése a kétharmadot közelítette), a gyalogosok és az utasok a baleseteknek mindössze 5%-áért voltak felelősek. Mindezekből adódik, hogy a balesetet előidéző okként is leggyakrabban a járművezetők valamilyen mulasztása jelölhető meg. 2010. I. félévben 335 esetben voltak felelősek a sérüléssel járó baleset bekövetkeztéért. A legtipikusabb közlekedési kihágások között a gyorsajtás, az elsőbbség meg nem adása, valamint a szabálytalan irányváltoztatás jelölhetők meg.

4. ábra

A járművezetők hibájából bekövetkezett balesetek a balesetet előidéző okok szerint, I. félév



Az I. félévben bekövetkezett közúti közlekedési balesetek során mintegy 500 fő szenvedett el valamilyen fokú **sérülést**, 4%-kal kevesebben, mint a bázisidőszakban. Leginkább a meghaltak száma csökkent (egytizedet meghaladó mértékben), de még így is 26 személy vesztette életét a megye közútjain. Az áldozatok közel hattizedének azonban szerencsére csak könnyebb sérülésből kellett felgyógyulnia.

Táblázatok

Összehasonlító adatok
(megye – régió – ország)

2010. I. félév

Megnevezés	Bács- Kiskun	Békés	Csongrád	Dél-Alföld	Ország
	megye				
Lakónépesség					
Népesség száma, ezer fő ^{a)}	528	367	423	1 318	10 014
Népesség indexe	99,6	98,7	99,9	99,4	99,8
Ipar					
Termelés volumenindexe ^{b)}	109,4	97,0	103,3	104,6	109,4
Egy lakosra jutó termelési érték ^{b)} , ezer Ft	582,4	364,2	628,2	536,4	964,1
Termelés volumenindexe ^{c)}	114,2	98,9	107,9	109,3	110,6
Értékesítés volumenindexe ^{c)}	112,5	99,2	120,6	115,0	106,4
Ezen belül: belföldi	99,3	88,3	120,9	112,3	94,4
export	122,5	110,8	119,4	119,7	116,7
Értékesítésből az export aránya, %	62,1	54,1	19,7	38,2	59,2
Építőipar					
Építőipari termelés volumenindexe ^{d)}	103,3	94,5	105,0	102,7	85,8
Egy lakosra jutó termelési érték ^{d)} , ezer Ft	44,2	21,6	61,5	43,4	51,2
Turizmus					
Vendégek száma, ezer	55,6	54,4	60,6	170,6	3 063,8
Vendégek számának indexe	93,2	87,1	85,2	88,3	101,0
Vendégéjszakák száma, ezer	126,6	178,8	108,0	413,4	7 572,6
Vendégéjszakák számának indexe	96,1	104,6	79,1	94,2	100,9
Regisztrált vállalkozások^{e)}					
Regisztrált vállalkozások száma	93 680	64 755	75 671	234 106	1 621 992
Regisztrált vállalkozások számának indexe	102,4	101,6	102,1	102,1	102,8
1000 lakosra jutó vállalkozás	177	177	179	178	162
Beruházás					
Teljesítményérték, millió Ft	28 005	21 615	40 635	90 255	1 228 482
Egy lakosra jutó teljesítményérték, ezer Ft	53,0	59,0	96,0	68,5	122,7
Gazdasági aktivitás^{f)}					
Aktivitási arány, %	53,7	52,4	55,2	53,8	55,3
Foglalkoztatási arány, %	47,7	46,4	50,5	48,2	49,2
Munkanélküliségi ráta, %	11,1	11,6	8,5	10,3	11,1
Alkalmazásban állók száma és keresete^{g)}					
Alkalmazásban állók					
száma, ezer fő	104,6	67,6	91,2	263,4	2 671,0
számának indexe	100,0	100,1	101,3	100,5	100,2
havi bruttó átlagkeresete, Ft	158 375	152 763	171 683	161 520	204 105
havi bruttó átlagkeresetének indexe	103,6	103,0	104,4	103,8	103,0
havi nettó átlagkeresete, Ft	109 971	107 210	117 471	111 847	133 412
havi nettó átlagkeresetének indexe	109,3	109,0	110,9	109,8	109,6
Lakásépítés					
Épített lakás	312	99	181	592	8 688
Épített lakások indexe	108,3	58,9	31,4	57,3	66,4
Tízezer lakosra jutó épített lakások száma	5,9	2,7	4,3	4,5	8,7

a) 2010. január 1-jén.– b) A 4 főnél többet foglalkoztató szervezetek telephely szerinti adatai.– c) A 49 főnél többet foglalkoztató szervezetek székhely szerinti adatai.– d) A 4 főnél többet foglalkoztató szervezetek székhely szerinti adatai.– e) Az országos adatok a külföldön működőkkel együtt.– f) A KSH munkaerő-felmérése alapján, II. negyedévi adatok.– g) A 4 főnél többet foglalkoztató vállalkozások, létszámhatártól függetlenül a költségvetési szervek és a kijelölt nonprofit szervezetek székhely szerinti adatai.

Index: előző év azonos időszaka (időpontja) = 100,0.

Gazdasági-társadalmi jelzőszámok I., 2010

Megnevezés	Bács-Kiskun megyében				Országosan, I. félév
	I. n. év	I. félév	I–III. n. év	I–IV. n. év	
Ipari termelés értéke ^{a)} , millió Ft	145 120	307 736			9 654 913
előző év azonos időszaka = 100,0	106,2	109,4			109,4
Ipari termelés értéke ^{b)} , millió Ft	108 540	227 225			8 836 149
előző év azonos időszaka = 100,0	112,1	114,2			110,6
Ipari értékesítés ^{b)} , millió Ft	108 589	226 296			10 228 523
előző év azonos időszaka = 100,0	110,5	112,5			106,4
Ezen belül: belföldi értékesítés, millió Ft	41 066	85 790			4 176 017
előző év azonos időszaka = 100,0	97,0	99,3			94,4
export, millió Ft	67 523	140 506			6 052 505
előző év azonos időszaka = 100,0	120,8	122,5			116,7
Építőipari termelés értéke ^{c)} , millió Ft	8 092	23 359			512 831
előző év azonos időszaka = 100,0	105,1	103,3			85,8
Épített lakások száma	205	312			8 688
előző év azonos időszaka = 100,0	110,2	108,3			66,4
Megszűnt lakások száma	27	35			943
előző év azonos időszaka = 100,0	71,1	58,3			54,1
Kiadott lakásépítési engedélyek száma	172	297			9 812
előző év azonos időszaka = 100,0	88,7	55,2			59,4
Élvezületek száma	1 172	2 201			45 128
előző év azonos időszaka = 100,0	99,9	93,6			95,7
Halálozások száma	1 821	3 547			64 683
előző év azonos időszaka = 100,0	93,8	98,1			96,8
Természetes szaporodás, fogyás (–)	-649	-1 346			-19 555
előző év azonos időszaka = 100,0	84,4	106,6			99,6
A kereskedelmi szálláshelyek vendégéjszakáinak száma	40 333	126 559			7 572 555
előző év azonos időszaka = 100,0	103,8	96,1			100,9
Ebből: külföldiek	9 319	39 649			3 886 573
előző év azonos időszaka = 100,0	102,7	104,4			102,4
Beruházások teljesítményértéke, millió Ft	11 903	28 005			1 228 482
Alkalmazásban állók száma ^{d)}	102 097	104 592			2 671 024
előző év azonos időszaka = 100,0	97,8	100,0			100,2
Alkalmazásban állók havi bruttó átlagkeresete ^{d)} , Ft	161 314	158 375			204 105
előző év azonos időszaka = 100,0	106,3	103,6			103,0
Alkalmazásban állók havi nettó átlagkeresete ^{d)} , Ft	111 606	109 971			133 412
előző év azonos időszaka = 100,0	111,6	109,3			109,6
Alkalmazásban állók átlagos havi munkajövedelme ^{d)} , Ft	168 423	166 828			217 082
előző év azonos időszaka = 100,0	106,0	103,4			102,8

a) A 4 főnél többet foglalkoztató szervezetek telephely szerinti adatai, az indexek összehasonlító áron.– b) A 49 főnél többet foglalkoztató szervezetek székhely szerinti adatai, az indexek összehasonlító áron.– c) A 4 főnél többet foglalkoztató szervezetek székhely szerinti adatai, az indexek összehasonlító áron.– d) A 4 főnél többet foglalkoztató vállalkozások, létszámhatártól függetlenül a költségvetési szervek és a kijelölt nonprofit szervezetek székhely szerinti adatai.

Gazdasági-társadalmi jelzőszámok II., 2010

Megnevezés	Bács-Kiskun megyében				Országosan, II. n. év
	I. n. év	II. n. év	III. n. év	IV. n. év	
Foglalkoztatottak száma ^{a)} , ezer fő	185,1	191,6			3 778,9
előző év azonos időszaka = 100,0	98,6	101,1			99,5
Munkanélküliek száma ^{a)} , ezer fő	24,8	23,9			473,3
előző év azonos időszaka = 100,0	110,2	107,2			117,8
Gazdaságilag inaktív népesség száma ^{a)} , ezer fő	192,5	215,5			3 436,0
előző év azonos időszaka = 100,0	98,5	101,7			98,4
Munkanélküliségi ráta ^{a)} , %	11,8	11,1			11,1
Nyilvántartott álláskeresők száma az időszak végén	39 380	32 678			546 006
előző év azonos időpontja = 100,0	117,0	100,3			99,4
Álláskeresői járadékban részesültek száma az időszak végén	9 980	7 457			131 009
előző év azonos időpontja = 100,0	101,8	78,3			79,1
Álláskeresői segélyben részesültek száma az időszak végén	4 177	3 582			60 648
előző év azonos időpontja = 100,0	140,0	137,5			135,5
Rendelkezésre állási támogatásban részesültek száma az időszak végén ^{b)}	9 859	8 603			161 676
előző év azonos időpontja = 100,0	100,1	112,9			112,2

a) A KSH munkaerő-felmérése alapján.– b) Rendszeres szociális segélyben részesültekkel együtt.

További információk, adatok (linkek):

[Részletes megyei adatok
stADAT-táblák](#)

[Módszertan](#)

Elérhetőségek:

Felelős szerkesztő: Végh Zoltán igazgató

További információ: Szűcs Anna osztályvezető

Telefon: (+36-62) 623-857, tajekoztatas.szeged@ksh.hu

[Információs szolgálat](#), telefon: (+36-62) 623-845