



Statisztikai tájékoztató – Veszprém megye, 2010/1

Tartalom

Bevezető.....	2
Ipar	2
Beruházás.....	4
Építőipar	4
Lakásépítés	5
Idegenforgalom.....	6
Gazdasági szervezetek.....	8
Foglalkoztatottság, keresetek	8
Népmozgalom.....	11
Táblázatok	13

További információk, adatok (linkek)

Elérhetőségek

Bevezető

2010 I. negyedében Veszprém megyében az ipari termelés volumene egynegyedével, az értékesítés 28,7%-kal, ezen belül exportbevétel 36,2-, a belföldi értékesítés 11,1%-kal nőtt az előző év azonos időszakához képest. A megyei székhelyű gazdasági szervezetek folyó áron 7%-kal többet fordítottak beruházásokra, mint tavaly ilyenkor. Ugyanakkor az építőipar teljesítménye mérséklődött. Az új lakások száma 30%-kal kevesebb volt az előző évinél. A kereskedelmi szálláshelyeken 4,5%-kal nőtt a vendégek, és egytizedével a vendégéjszakák száma. A negyedév végén 612-vel több gazdasági szervezetet tartottak nyilván. A foglalkoztatottak száma a versenyszférában 2,5%-kal elmaradt az előző évitől, ugyanakkor a költségvetési intézményekben 1,2%-kal többen dolgoztak. A nyilvántartott álláskeresők száma egy év alatt közel egytizedével, 23,6 ezer főre emelkedett. Az alkalmazásban állók nettó átlagkeresete 114,7 ezer Ft volt, az egy évvel korábbinál 11,6%-kal több. A fogyasztói árak 6%-os emelkedése mellett a keresetek reálértéke 5,3%-kal nőtt.

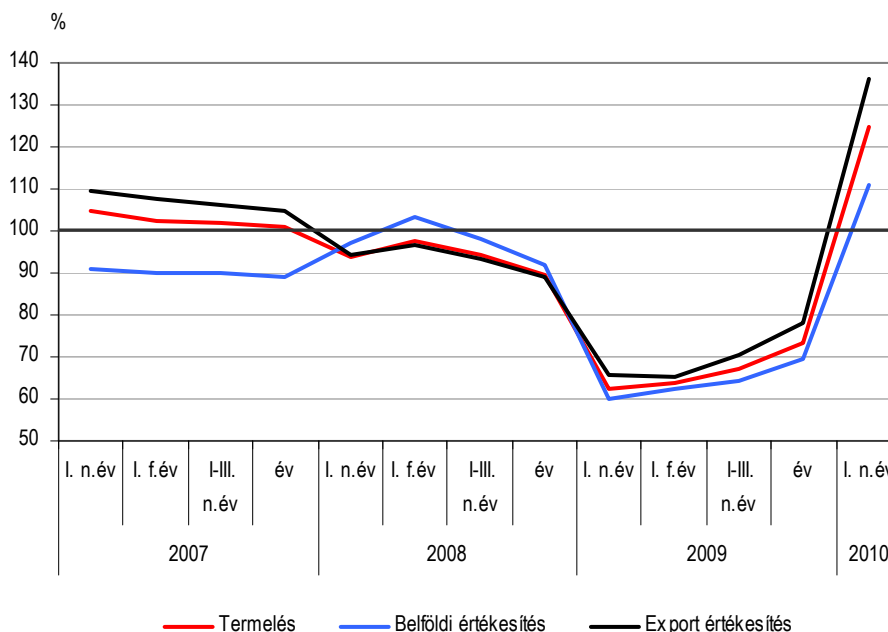
Ipar

2010. első negyedében a megyei ipar termelése – a 4 főnél többet foglalkoztató vállalkozások telephely szerinti adatai alapján – 124 milliárd forintot tett ki, ami a közép-dunántúli régió össztermelésének mintegy 12%-a. Az ipari tevékenység volumene ötödével nőtt az előző év azonos időszakához képest. Az egy lakosra jutó termelés értéke 344 ezer forint volt, amely valamivel több, mint a régiós átlag harmada.

A megyei székhelyű, 49 főnél többet foglalkoztató ipari vállalkozások – az alkalmazotti létszám 1,8%-os növekedése mellett – 108 milliárd forint termelési értéket állítottak elő, ami összehasonlító áron egynegyedével meghaladta a 2009. január-márciusi volument.

1. ábra

Az ipari termelés és értékesítés volumenindexe*
(előző év azonos időszaka = 100,0)



*A 49 főnél többet foglalkoztató szervezetek székhely szerinti adatai.

A megye ipari termelését csaknem teljes egészében a feldolgozóipar teljesítménye határozza meg. Ennek legnagyobb súlyú ágazatcsoportja, a járműipar kibocsátása másfélszeresére nőtt 2009 első negyedévéhez képest. Kétszeresére bővült a vegyi anyagok, termékek előállított mennyisége, elsősorban a műtrágyagyártás január-februári jelentős növekményének köszönhetően. Az élelmiszeripar hónapról hónapra javuló teljesítménye 2009 első negyedévéhez képest 4%-kal magasabb kibocsátást eredményezett, és 5%-kal nőtt a fémalapanyagok, fémfeldolgozási termékek termelése is. Ezzel szemben a gépek, gépi berendezések, valamint a gumi, műanyag és nemfém ásványi termékek előállítása a tavaly január-márciusi volument sem érte el.

A termelés bővülését a külföldi és belföldi felvevőpiacok egyaránt növekvő kereslete alapozta meg. A feldolgozóipari termékek háromnegyede (82 milliárd forint) került külföldre, ennek hattizedét a gépipar (ezen belül négytizedét a járműgyártás) produktumai adták. A feldolgozóipar valamennyi jelentősebb ágazatcsoportja növelte kivitelét, a vegyipar az egy évvel korábbi export-bevételének háromszorosát, a járműipar pedig a másfélszeresét realizálta. A feldolgozóipari export összesen 36%-kal bővült 2009 első negyedévéhez képest. Belföldi eladásait 12%-kal növelte az ágazat, így a hazai piacokon 26 milliárd forint értékű árbevételt ért el. A bevétel négytizede a vegyipari termékek értékesítéséből származott, amelyek eladási volumene több mint 60%-kal meghaladta az egy évvel korábbit. Jelentősen, (közel 40%-kal) csökkent viszont a villamos berendezések, és a gépek, gépi berendezések, valamint (több mint negyedével) a gumi-, műanyag és nemfém ásványi termékek belföldi kereslete.

1. tábla

A termelés volumenindexe a feldolgozóiparban, 2010. január-március*

(előző év azonos időszaka = 100,0)

Ágazat	Január	Február	Március	Január-március
	(százalék)			
Feldolgozóipar összesen	131,6	128,0	118,8	125,5
Ebből:				
élelmiszeripar	79,1	114,6	125,1	104,1
vegyi anyag, termék gyártása	5,7-szeres	278,6	109,2	201,6
gumi-, műanyag és nemfém ásványi termék gyártása	89,6	90,6	101,0	94,3
fémalapanyag, fémfeldolgozási termék gyártása	100,0	108,1	106,9	105,0
villamos berendezés gyártása	122,9	130,5	130,4	128,1
gép, gépi berendezés gyártása	90,2	83,1	90,8	87,9
járműgyártás	158,0	143,5	147,9	149,6

*A 49 főnél többet foglalkoztató szervezetek székhely szerinti adatai.

A legalább 50 fős ipari szervezetek átlagos létszáma csekély mértékben, 1,8%-kal bővült 2009 első negyedévéhez képest. Az összes foglalkoztatott (18 ezer fő) közel négytizedét a gépiparban, ezen belül mintegy 3700 főt a járműgyártásban alkalmazták.

A termelés és az alkalmazásban állók számának együttes növekedése miatt az ipari termelékenység (az egy alkalmazásban állóra jutó termelés értéke) több mint ötödével nőtt Veszprém megyében.

Beruházás

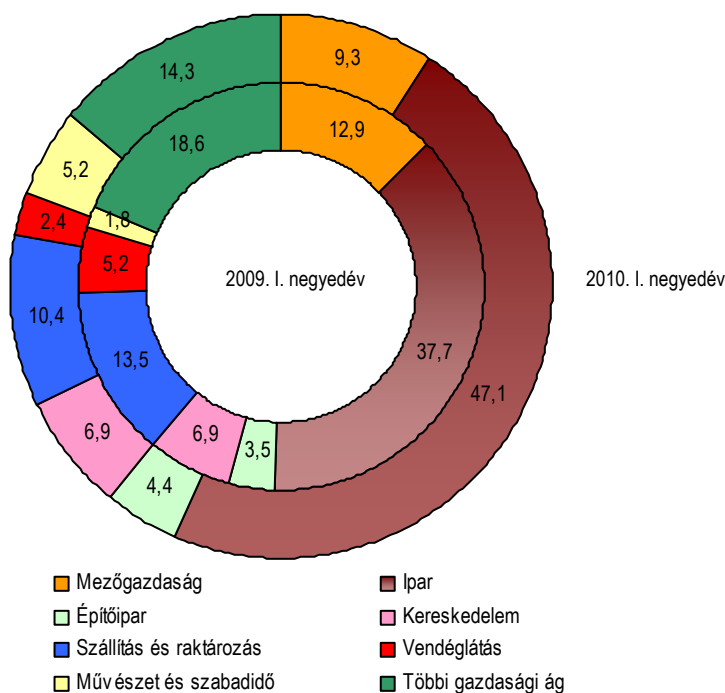
A Veszprém megyei székhelyű gazdasági szervezetek 2010. I. negyedévében 9,6 milliárd forint értékű beruházást valósítottak meg, folyó áron 7%-kal többet, mint egy évvel korábban. Egy lakosra 26,6 ezer forint beruházási teljesítményérték jutott, amely az országos átlagnak valamivel több, mint a fele.

A nagyobb súlyt képviselő nemzetgazdasági ágak beruházásait eltérő irányú tendenciák jellemezték. Míg az új befektetések közel felét adó ipari fejlesztések esetében több mint egyharmadával, a kereskedelemben 7,5%-kal nőtt a teljesítményérték, addig a szállítás és raktározás ágba 17,2%-kal, a mezőgazdaságba közel egynegyedével kevesebbet investáltak.

Anyagi-műszaki összetétel szerint az év első három hónapjában a megfigyelésbe vont szervezeti kör beruházásainak 55%-át új gépek, berendezések beszerzésére fordították, épületek, és egyéb építmények építésére pedig 40% beruházási hányad jutott. A gépek 49%-át hazai gyártású termékek tették ki, 51%-a importból származott.

2. ábra

Beruházások teljesítményértékének megoszlása főbb gazdasági ágak szerint, %



Építőipar

A megyei székhelyű legalább 5 főt foglalkoztató építőipari szervezetek teljesítménye az előző három évben folyamatosan csökkent. 2010. első három hónapjában 3,3 milliárd forint termelési értéket állítottak elő, összehasonlítva áron 8,8%-kal kevesebbet mint egy évvel ezelőtt. Ezen belül mindkét építményfőcsoport tevékenységének volumene tovább esett, az épületeké 5-, az egyéb építményeké 16%-kal.

A Veszprém megyei székhelyű gazdálkodó szervezetek építőipari termelésének közel háromnegyede a lakó- és nem lakóépület építése, az épületgépészeti szerelés illetve, az út, vasút építése alágazatokban realizálódott. Ez utóbbit kivéve, ahol a gyorsforgalmi úthálózat fejlesztésére fordított beruházások hatására több mint négyszeresére növekedett a termelés

volumene, valamennyi alágazatban visszaesés mutatkozott. A kisebb súlyú alágak közül a bontás, építési terület előkészítésénél az átlagosnál nagyobb mértékű (közel 50%-os) volt a termelés csökkenése.

A megyei építőipari vállalkozások a negyedév folyamán kétötödével kevesebb új szerződést kötöttek, mint egy évvel korábban.

2. tábla

**Az építőipari termelés összetétele létszám-kategóriák és alágazatok szerint,
2010. I. negyedév**

Alágazat	5–9	10-49	50 fő és afelett	Összesen	Előző év azonos időszaka = 100,0 ^{a)}	Megoszlás, %
	fő között					
millió Ft						
Épületépítési projekt szervezése	2	-	-	2	7,4	0,1
Lakó- és nem lakóépület építése	155	729	719	1 603	98,2	48,0
Út, vasút építése	14	37	285	336	4,2- szeres	10,1
Közműépítés	34	107	-	141	68,3	4,2
Máshova nem sorolt egyéb építmény építése	-	88	-	88	78,7	2,6
Bontás, építési terület előkészítése	69	91	40	200	55,8	6,0
Épületgépészeti szerelés	187	277	-	464	77,5	13,9
Befejező építés	126	85	-	211	99,1	6,3
Egyéb speciális szaképítés	142	153	-	295	68,2	8,8
Összesen	729	1 567	1 044	3 340	91,2	100,0

^{a)} Összehasonlító áron.

Lakásépítés

Veszprém megyében 2010. március végéig 124 lakás épült, 30%-kal kevesebb, mint egy évvel korábban. A megye lakásállománya ugyanekkor 21 lakás lebontásával csökkent: 7 lakásépítkezés, 6 avulás, 8 egyéb ok miatt szűnt meg. Az első negyedév folyamán 135 építési engedélyt adtak ki, ami héttizede az egy évvel korábbiak.

3. tábla

Lakásépítés, építési engedélyek, 2010. I. negyedév

Megnevezés	Épített lakás		Kiadott lakásépítési engedélyek	
	száma	2009. I. negyedév = 100,0	száma	2009. I. negyedév = 100,0
Megyeszékhely	6	27,3	9	17,3
Többi város	69	86,3	59	120,4
Községek	49	66,2	67	75,3
Összesen	124	70,5	135	71,1

Az új lakások hattizedét a városokban építették, a legtöbbet (43) Pápán. A megyeszékhelyen most mindössze 6 lakás kapott használatbavételi engedélyt. A községek közül Zánkán 8 új lakást vehettek birtokba lakóik, és még további 27 kistelephelyen (községek 14%-ban) gyarapodott első negyedévben a lakásállomány.

Az új lakások háromnegyedét természetes személyek építették saját használatra, 31 lakás pedig vállalkozás megrendelésére épült, egy kivételével értékesítés céljára. Az új otthonok átlagos alapterülete 116m² volt. Négy és több szobával rendelkezik az új lakások több mint fele, egy- és kétszobásból mindössze 27 épült. Közműves csatornahálózatba 116 lakást kapcsolnak és vezetékes gázzal 83%-uk rendelkezik.

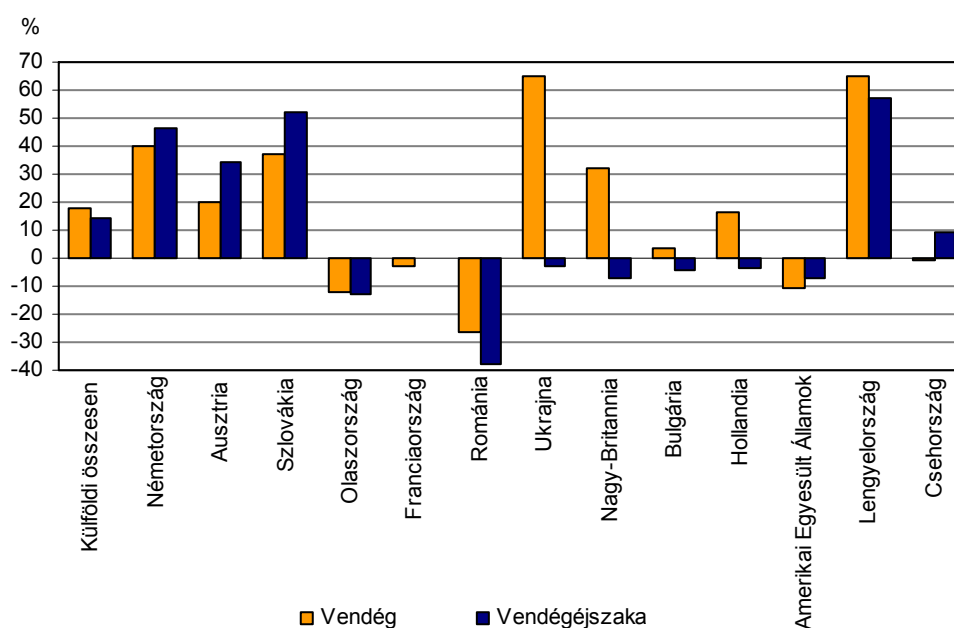
Idegenforgalom

2010 első negyedévében a megye kereskedelmi szálláshelyein 46 ezer vendég 97 ezer vendégéjszakát töltött el. A külföldi és a belföldi vendégforgalom egyaránt bővült, ennek eredményeként a vendégek összlétszáma 4,5%-kal, eltöltött vendégéjszakáik száma 10,3%-kal nőtt az előző év azonos időszakához képest.

A teljes vendégkör csaknem kilenctizedét a hazai vendégek tették ki, számuk 3%-kal, igénybe vett vendégéjszakáik száma 9,7%-kal haladta meg a tavaly január-márciusi forgalmat. Külföldről – elsősorban az európai kontinens országaiból – 5300 fő érkezett, ők 13 és félezer éjszakát töltöttek el a kereskedelmi szálláshelyeken. A külföldiek száma 17,7%-kal, vendégéjszakáik száma 14,2%-kal nőtt az egy évvel korábbihoz képest. A két legjelentősebb küldő állam továbbra is Németország és Ausztria, amelyek együttesen a külföldi vendégforgalom felét adták. A tavalyinál négytizedével több német és ötödével több osztrák vendég hosszabb időre (átlagosan 2,5-3 éjszakára) foglalt szállást, mint egy évvel korábban, így eltöltött vendégéjszakáik száma is jelentősen emelkedett.

3. ábra

**A külföldi vendégforgalom változása a fontosabb küldő országok szerint,
2010. január-március**
(előző év azonos időszaka = 100,0)



A vendégek közel négyötöde a szállodákat vette igénybe. A március végén működő összesen 34 egység belföldi vendégéjszakáinak száma 5,8%-kal, a külföldieké 18,4%-kal nőtt 2009 első negyedéhez viszonyítva. A szállodák kihasználtsága az év első három hónapjában megegyezett a tavalyival: rendelkezésre álló szobáik mintegy 27%-át értékesítették (országosan 35% volt e szállástípusban az átlagos szobakihasználtság).

4. tábla

A szállodák kapacitása és vendégforgalma, 2010. január-március

Típus	Működő egységek	Kiadható férőhelyek	Vendég		Vendégéjszaka	
	száma az időszak végén		külföldi	belföldi	külföldi	belföldi
Szálloda	34	4 702	4 063	31 976	9 888	65 754
Ebből:						
négycsillagos	11	3 120	2 933	23 938	7 366	47 937
háromcsillagos	15	1 049	940	4 683	2 105	11 660
kétszillagos	8	533	190	3 355	417	6 157
Szállodából:						
gyógy- és wellness-szálloda	7	2 079	2 063	20 854	5 483	42 880
Előző év azonos időszaka=100,0						
Szálloda	113,3	107,5	124,0	99,3	118,4	105,8
Ebből:						
négycsillagos	122,2	132,4	128,8	108,3	134,9	110,7
háromcsillagos	100,0	65,9	101,4	57,6	77,2	75,6
kétszillagos	160,0	149,4	263,9	171,4	257,4	179,6
Szállodából:						
gyógy- és wellness-szálloda	175,0	191,2	171,5	170,9	165,9	185,5

A megyei kereskedelmi szálláshelyek március végéig 1,3 milliárd forint bruttó árbevételt értek el, aminek közel fele szállásdíjból származott. A bevételek folyó áron 5,5%-kal, ezen belül a szállásdíj-bevételek 1,8%-kal csökkentek. A szállásadók a január-márciusi időszakban egy kiadott szoba után átlagosan bruttó 13 ezer forintnyi árbevételt könyvelhettek el, ami 5,5%-kal kevesebb, mint az elmúlt évben. A szálláshelyek az első negyedévben 204 millió Ft értékben fogadtak el üdülési csekket, amely a belföldi bruttó szállásdíj közel negytedede, és 8%-kal több az egy évvel korábbinál.

A megyébe érkezők mintegy kétharmada (a külföldiek 43%-a) a Balaton környékén szállt meg, ahol a vendégek és a vendégéjszakák száma egyaránt növekedett. A külföldi forgalom a negyedével bővült, a belföldi ennél szerényebb mértékű növekedést mutatott. A vendégek a tavalyinál hosszabb ideig maradtak a Balatonnál: a külföldiek átlagosan 2,5, a belföldiek 2 éjszakára foglaltak szállást.

Gazdasági szervezetek

Veszprém megyében 2010. március 31-én 54 544 gazdasági szervezetet regisztráltak, az egy évvel korábbinál 1,1%-kal többet. Ezek döntő hányada (92%-a) vállalkozás, fennmaradó része költségvetési szerv, nonprofit, illetve MRP-szervezet. A vállalkozások héttizede egyéni, háromtizede társas formában volt bejegyezve.

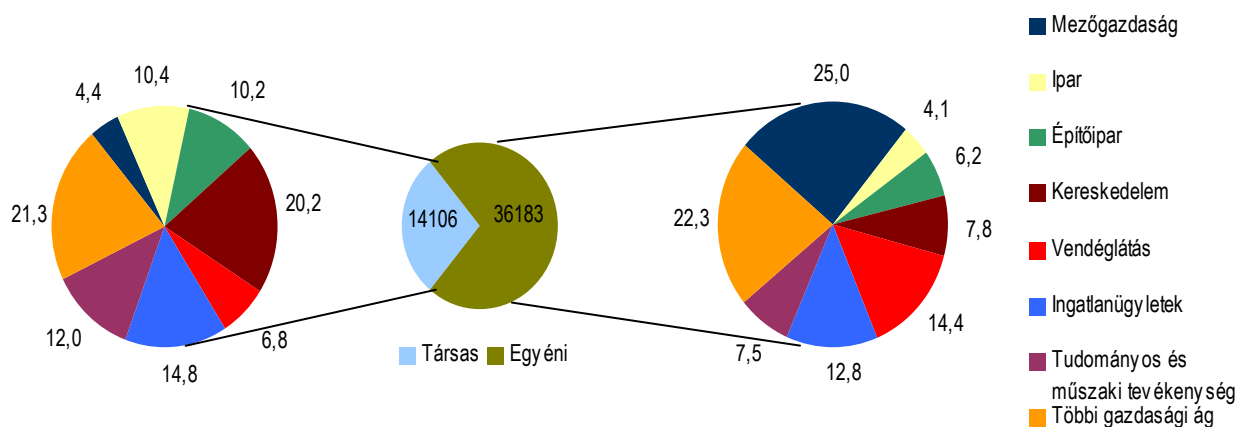
A társas vállalkozások közül a legnagyobb hányadot (54%-ot) képviselő korlátolt felelősségű társaságok száma 9,6%-kal gyarapodott, ugyanakkor a regisztrációban szereplő részvénytársaságoké 2,6-, a szövetkezeteké 1,9%-kal csökkent, és 3,9%-kal kevesebb a betéti társaság is.

A több mint 36 ezer regisztrált egyéni vállalkozás 42%-át mellékfoglalkozásúként, 36%-át főfoglalkozásúként, 22%-át pedig nyugdíjasként tartották nyilván. A mellékállásban dolgozók száma egy év alatt 1,6%-kal növekedett, a nyugdíjasoké stagnált, míg a hivatásszerűen tevékenykedőké valamelyest csökkent. A bejegyzett egyéni vállalkozásokon belül minden második rendelkezett vállalkozói igazolvánnyal, számuk 4,3%-kal elmaradt az előző évitől.

Főtevékenység szerint a regisztrált gazdasági szervezetek legnagyobb hányada a mezőgazdaság gazdasági ágához tartozott, de jelentős arányt képviseltek a kereskedelem, a szálláshely-szolgáltatás, vendéglátás és az ingatlanügyletek területén lévő szervezetek is. A társas és egyéni vállalkozások gazdasági ágak szerinti megoszlása abban markánsan eltér, hogy a mezőgazdaság nagyobb részaránya csak az egyéni vállalkozásokra jellemző. A társas vállalkozások tevékenységek szerinti részarányai kiegyenlítettebbek, és sokkal jelentősebb az ipar, az építőipar, a kereskedelem és a tudományos tevékenységek súlya.

4. ábra

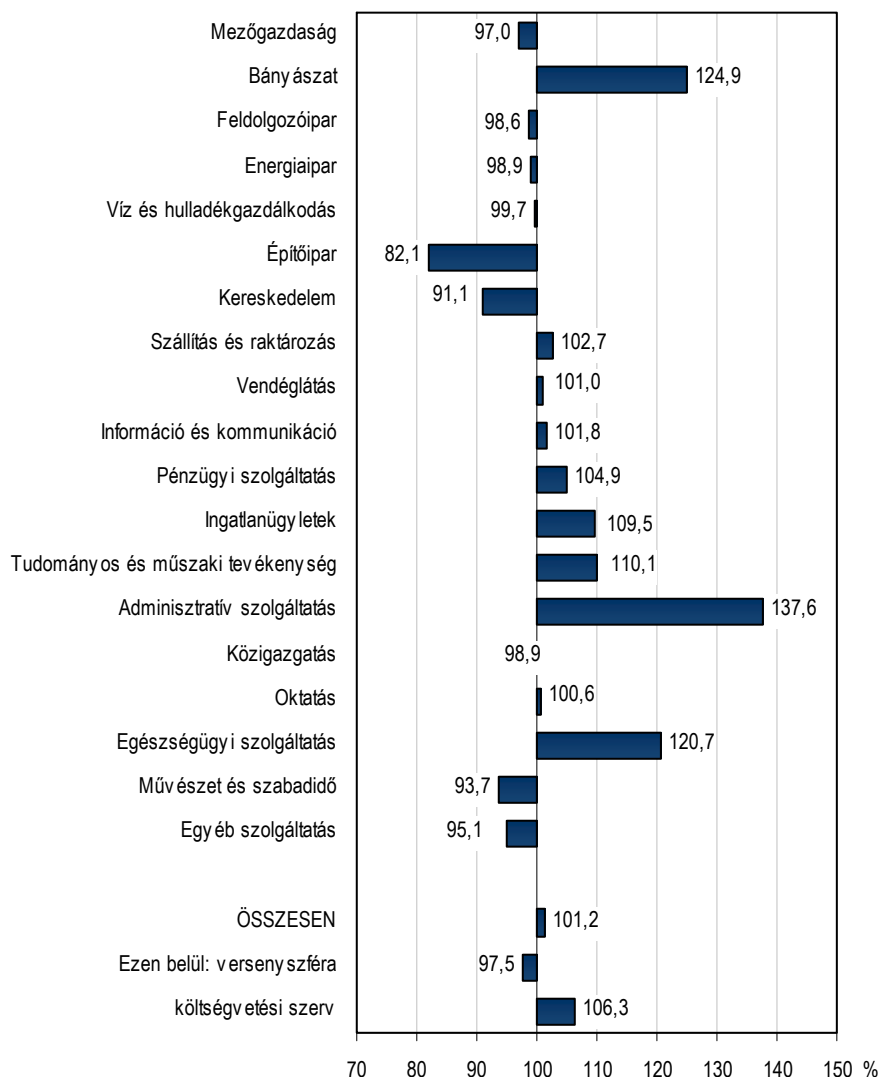
A regisztrált vállalkozások megoszlása a főbb gazdasági ágak szerint, 2010. március 31.



Foglalkoztatottság, keresetek

Veszprém megyében, 2010 első negyedében a legalább 5 főt foglalkoztató vállalkozásoknál és költségvetési intézményeknél együttesen 72 840 fő állt alkalmazásban, 1,2%-kal több, mint egy évvel korábban. A versenyszférában a létszámcsökkenés üteme mérséklődött, az év első három hónapjában a tavalyinál 2,5%-kal dolgoztak kevesebben. A költségvetési intézményekben pedig a közfoglalkoztatottak növekvő száma miatt 6,3%-os létszámnövekedés tapasztalható. Az alkalmazásban állók mintegy 60%-a fizikai foglalkozású és négyötödük a versenyszférában dolgozik.

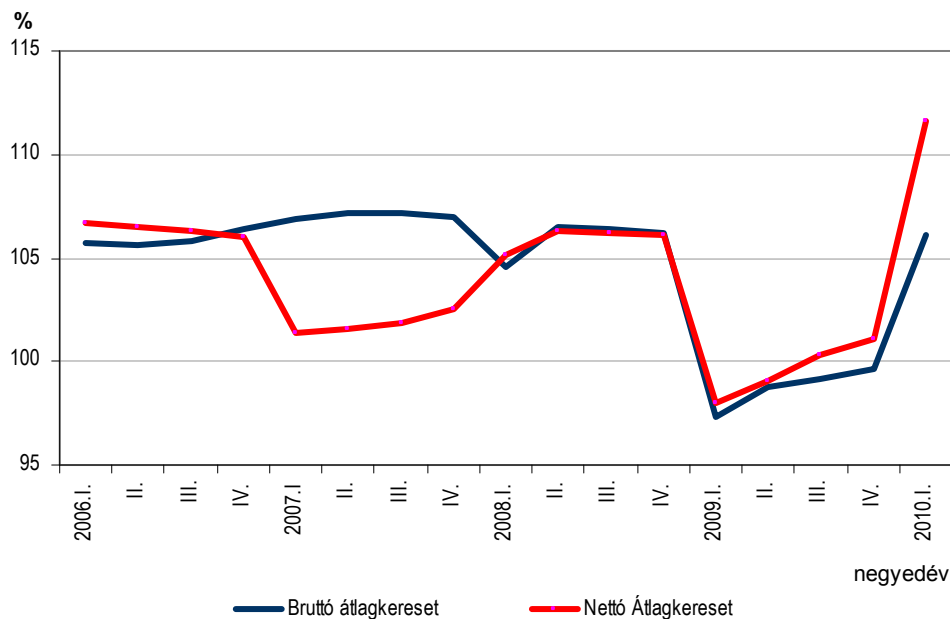
Az alkalmazásban állók számának változása, 2010. I. negyedév
(2009. I. negyedév = 100,0)



A teljes munkaidőben alkalmazásban állók havi bruttó átlagkeresete 6,1%-kal, a nettó 11,6%-kal haladta meg az egy évvel korábbi. Ezen belül a versenyszférában 9,8%-kal, a költségvetési intézményekben 14,9%-kal emelkedtek a nettó bérek. A növekedést döntően a személyi jövedelemadó módosulása, valamint a költségvetés területén dolgozók 2010. évi keresetkiegészítésének első negyedévben történő kifizetése befolyásolta. A megyei bruttó átlagkereset 166 913 Ft, az országos átlagnál ötödével, a régió átlagánál pedig 10,5%-kal alacsonyabb. A keresetek reálértéke 6%-os fogyasztói árnövekedés mellett 5,3%-kal nőtt.

6. ábra

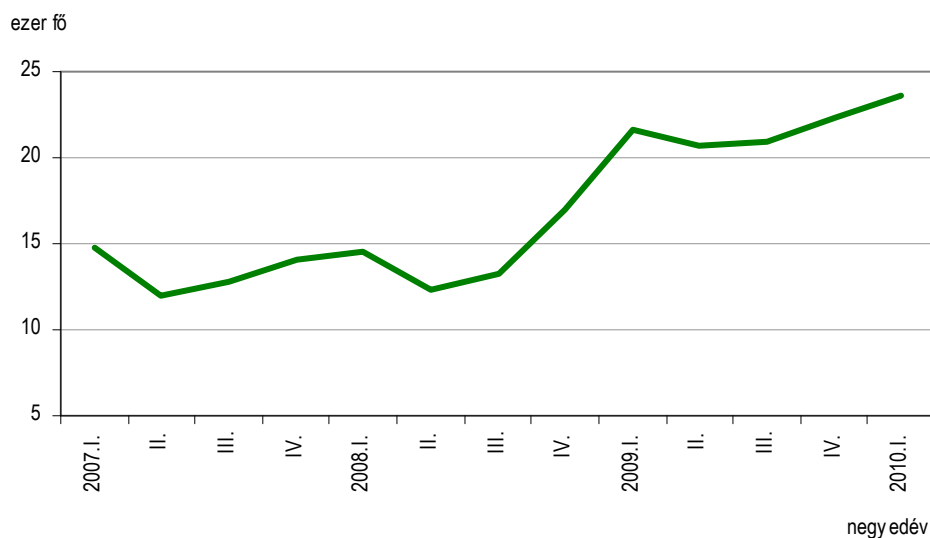
A teljes munkaidőben foglalkoztatottak havi átlagkeresetének változása
(előző év azonos időszaka = 100,0)



A Foglalkoztatási és Szociális Hivatal adatai szerint Veszprém megyében a nyilvántartott álláskeresők száma az egy évvel korábbihoz viszonyítva 9,1%-kal növekedett és az időszak végén 23,6 ezer fő volt. A 25 éven aluli állástalanok száma kissé (1,6%-kal) mérséklődött, a pályakezdő fiataloké ugyanakkor ötödével több, mint az előző évben. Az álláskeresők 7%-a pályakezdő, közel 14%-a 25 éven aluli, 4,3%-a diplomás és 46%-a nő.

7. ábra

Nyilvántartott álláskeresők száma az időszak végén

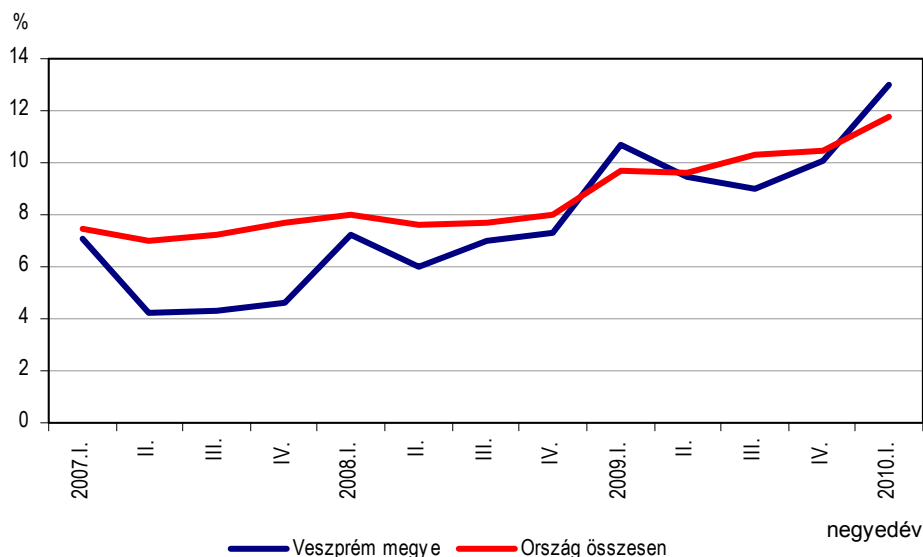


Az álláskeresési járadékban részesültek száma háromnegyede az előző évinek, az álláskeresési segélyben részesülteké ugyanakkor 36,2%-kal növekedett, az utóbbiak száma az

időszak végén 3329 volt, az álláskeresési járadékosoké pedig 6917 fő. Rendelkezésre állási támogatásban a rendszeres szociális segélyezettekkel együtt 4963-an részesültek. A bejelentett betölthető munkahelyek száma az időszak végén 618 volt, a tavalyinál egyharmaddal több. Március végén egy betölthető álláshelyre 38 nyilvántartott álláskereső jutott.

8. ábra

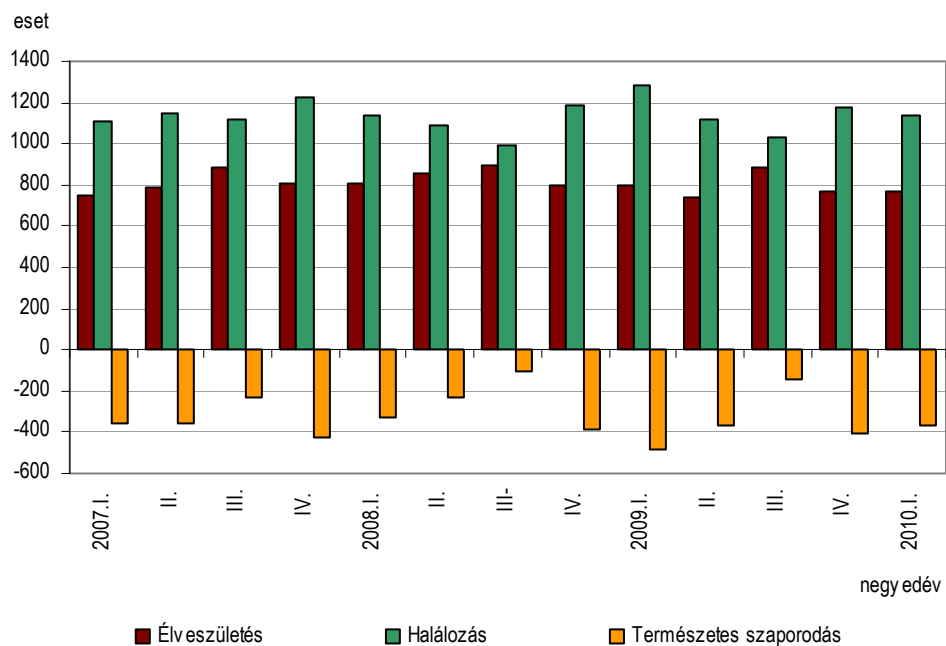
A munkanélküliségi ráta alakulása



A KSH munkaerő felmérése szerint a negyedév végén a megyei munkanélküliségi ráta 13%, amely az országosnál 1,2-, a régió átlagánál pedig 1,4 százalékponttal magasabb. A 15-74 éves népességben belül a foglalkoztatottak átlagos létszáma 133,8 fő, ami 4,3 ezer fővel kevesebb az egy évvel korábinál. A foglalkoztatási arány egy év alatt 1,6 százalékponttal, 48%-ra csökkent.

Népmozgalom

Veszprém megyében 2010 első negyedévében 769 gyermek született, 29-cel kevesebb, mint egy évvel korábban. A halálesetek száma (11%-kal kevesebb) 1140 volt. A megye népessége a természetes népmozgalomból adódóan 371 fővel fogyott. Az első negyedévben három gyermek hunyt el egyéves születésnapja előtt. A negyedév végéig a megyében 136 házasságot kötöttek, ugyanannyit mint tavaly ilyenkor.

Élvezületések, halálózások és a természetes szaporodás száma

Táblázatok

Összehasonlító adatok (megye – régió – ország)

2010. I. negyedév

Megnevezés	Fejér	Komárom- Esztergom	Veszprém	Közép- Dunántúl	Ország
	megye				
Lakónépesség					
Népesség száma, ezer fő ^{a)}	428	314	359	1 101	10 013
Népesség indexe	99,9	99,8	99,6	99,8	99,8
Ipar					
Termelés volumenindexe ^{b)}	107,1	91,8	121,1	99,9	104,8
Egy lakosra jutó termelési érték ^{b)} , ezer Ft	924,7	1 739,4	344,3	967,8	459,3
Termelés volumenindexe ^{c)}	118,4	88,9	124,9	101,7	106,0
Értékesítés volumenindexe ^{c)}	114,0	87,3	128,7	99,8	101,6
Ezen belül: belföldi	100,9	75,4	111,1	91,8	89,9
export	118,6	89,1	136,2	101,7	112,8
Értékesítésből az export aránya, %	76,8	88,2	74,1	82,2	56,8
Építőipar					
Építőipari termelés volumenindexe ^{d)}	76,3	123,8	91,2	94,3	89,7
Egy lakosra jutó termelési érték ^{d)} , ezer Ft	11,7	17,3	9,3	12,5	20,1
Turizmus					
Vendégek száma, ezer	20,0	15,8	46,0	81,8	1 143,7
Vendégek számának indexe	119,0	95,1	104,5	105,6	104,0
Vendégéjszakák száma, ezer	43,8	36,9	97,5	178,1	2 778,4
Vendégéjszakák számának indexe	109,6	105,6	110,3	109,1	105,2
Regisztrált vállalkozások^{e)}					
Regisztrált vállalkozások száma	55 383	38 702	50 289	144 374	1 608 336
Regisztrált vállalkozások számának indexe	102,6	102,4	101,1	102,0	102,7
1000 lakosra jutó vállalkozás	129	123	140	131	161
Beruházás					
Teljesítményérték, millió Ft	19 087	18 180	9 563	46 830	493 056
Egy lakosra jutó teljesítményérték, ezer Ft	44,6	57,9	26,6	42,5	49,2
Gazdasági aktivitás^{f)}					
Aktivitási arány, %	55,8	57,6	55,2	56,1	54,9
Foglalkoztatási arány, %	49,3	51,9	48,0	49,6	48,4
Munkanélküliségi ráta, %	11,7	9,9	13,0	11,6	11,8
Alkalmazásban állók száma és keresete^{g)}					
Alkalmazásban állók					
száma, ezer fő	108,9	78,2	72,8	259,9	2 623,4
számának indexe	94,4	92,3	101,2	95,5	98,2
havi bruttó átlagkeresete, Ft	192 874	195 624	166 913	186 585	206 953
havi bruttó átlagkeresetének indexe	112,4	107,7	106,1	109,1	105,7
havi nettó átlagkeresete, Ft	128 591	130 250	114 785	125 306	135 006
havi nettó átlagkeresetének indexe	117,4	113,9	111,6	114,6	111,9
Lakásépítés					
Épített lakás	255	82	124	461	4 878
Épített lakások indexe	106,7	83,7	70,5	89,9	73,7
Tízezer lakosra jutó épített lakások száma	6,0	2,6	3,5	4,2	4,9

a) 2010. január 1-jén.– b) A 4 főnél többet foglalkoztató szervezetek telephely szerinti adatai.– c) A 49 főnél többet foglalkoztató szervezetek székhely szerinti adatai.– d) A 4 főnél többet foglalkoztató szervezetek székhely szerinti adatai.– e) Az országos adatok a külföldön működőkkel együtt.– f) A KSH munkaerő-felmérése alapján.– g) A 4 főnél többet foglalkoztató vállalkozások, létszámhatártól függetlenül a költségvetési szervek és a kijelölt nonprofit szervezetek székhely szerinti adatai.

Index: előző év azonos időszaka (időpontja) = 100,0.

Gazdasági-társadalmi jelzőszámok I., 2010

Megnevezés	Veszprém megyében				Országosan, I. n. év
	I. n. év	I. félév	I–III. n. év	I–IV. n. év	
Ipari termelés értéke ^{a)} , millió Ft	123 591				4 598 942
előző év azonos időszaka = 100,0	121,1				104,8
Ipari termelés értéke ^{b)} , millió Ft	107 823				4 217 456
előző év azonos időszaka = 100,0	124,9				106,0
Ipari értékesítés ^{b)} , millió Ft	110 660				5 089 287
előző év azonos időszaka = 100,0	128,7				101,6
Ezen belül: belföldi értékesítés, millió Ft	28 653				2 200 283
előző év azonos időszaka = 100,0	111,1				89,9
export, millió Ft	82 007				2 889 005
előző év azonos időszaka = 100,0	136,2				112,8
Építőipari termelés értéke ^{c)} , millió Ft	3 340				201 628
előző év azonos időszaka = 100,0	91,2				89,7
Épített lakások száma	124				4 878
előző év azonos időszaka = 100,0	70,5				73,7
Megszűnt lakások száma	21				504
előző év azonos időszaka = 100,0	123,5				59,0
Kiadott lakásépítési engedélyek száma	135				5 561
előző év azonos időszaka = 100,0	71,1				70,1
Élvezületek száma	769				23 533
előző év azonos időszaka = 100,0	96,4				99,4
Halálozások száma	1 140				33 254
előző év azonos időszaka = 100,0	89,1				93,3
Természetes szaporodás, fogyás (–)	371				–9 721
előző év azonos időszaka = 100,0	77,1				81,3
A kereskedelmi szálláshelyek vendégéjszakáinak száma	97 463				2 778 352
előző év azonos időszaka = 100,0	110,3				105,2
Ebből: külföldiek	13 553				1 332 851
előző év azonos időszaka = 100,0	114,2				106,0
Beruházások teljesítményértéke, millió Ft	9 563				493 056
Alkalmazásban állók száma ^{d)}	72 840				2 623 438
előző év azonos időszaka = 100,0	101,2				98,2
Alkalmazásban állók havi bruttó átlagkeresete ^{d)} , Ft	166 913				206 953
előző év azonos időszaka = 100,0	106,1				105,7
Alkalmazásban állók havi nettó átlagkeresete ^{d)} , Ft	114 785				135 006
előző év azonos időszaka = 100,0	111,6				111,9
Alkalmazásban állók átlagos havi munkajövedelme ^{d)} , Ft	176 746				218 151
előző év azonos időszaka = 100,0	105,8				105,0

a) A 4 főnél többet foglalkoztató szervezetek telephely szerinti adatai, az indexek összehasonlító áron.– b) A 49 főnél többet foglalkoztató szervezetek székhely szerinti adatai, az indexek összehasonlító áron.– c) A 4 főnél többet foglalkoztató szervezetek székhely szerinti adatai, az indexek összehasonlító áron.– d) A 4 főnél többet foglalkoztató vállalkozások, létszámhatártól függetlenül a költségvetési szervek és a kijelölt nonprofit szervezetek székhely szerinti adatai.

Gazdasági-társadalmi jelzőszámok II., 2010

Megnevezés	Veszprém megyében				Országosan, I. n. év
	I. n. év	II. n. év	III. n. év	IV. n. év	
Foglalkoztatottak száma ^{a)} , ezer fő	133,8				3 719,3
előző év azonos időszaka = 100,0	96,9				98,8
Munkanélküliek száma ^{a)} , ezer fő	20,1				497,8
előző év azonos időszaka = 100,0	121,8				123,6
Gazdaságilag inaktív népesség száma ^{a)} , ezer fő	124,7				3 470,4
előző év azonos időszaka = 100,0	100,5				98,3
Munkanélküliségi ráta ^{a)} , %	13,0				11,8
Nyilvántartott álláskeresők száma az időszak végén	23 586				644 162
előző év azonos időpontja = 100,0	109,1				114,2
Álláskeresési járadékban részesültek száma az időszak végén	6 917				167 053
előző év azonos időpontja = 100,0	74,8				101,6
Álláskeresési segélyben részesültek száma az időszak végén	3 329				73 168
előző év azonos időpontja = 100,0	136,2				149,8
Rendelkezésre állási támogatásban részesültek száma az időszak végén ^{b)}	4 963				177 973
előző év azonos időpontja = 100,0	117,9				101,7

a) A KSH munkaerő-felmérése alapján.– b) Rendszeres szociális segélyben részesültekkel együtt.

További információk, adatok (linkek):

[Részletes megyei adatok](#)

[stADAT-táblák](#)

[Módszertan](#)

Elérhetőségek:

Felelős szerkesztő: Szemes Mária igazgató

További információ: Berta Györgyné tájékoztatási osztályvezető

Telefon: (+36-88) 620-205, gyorgyne.bera@ksh.hu

tajekoztatas.veszprem@ksh.hu, telefon: (+36-88) 620-230