



# Statisztikai tájékoztató – Vas megye, 2010/1

## Tartalom

Bevezető.....	2
Ipar .....	2
Építőipar .....	3
Idegenforgalom.....	4
Gazdasági szervezetek.....	5
Beruházás.....	6
Foglalkoztatási helyzet.....	6
Népmozgalom.....	8
Lakáshelyzet.....	8
Közúti közlekedési balesetek.....	8
Táblázatok .....	9

További információk, adatok (linkek)

Elérhetőségek

## Bevezető

Vas megye gazdasági és társadalmi folyamatai az I. negyedévben ellentmondásos képet mutattak. A kibocsátás alapján úgy tűnik elkezdődött az ipar kilábalása a recesszióból. A termelés növekedését egyelőre nem követte a munkavállalói állomány bővülése, így a termelékenység látványosan javult. A teljesítmény emelkedését a húzóágazatnak tekintett gépiparban a nemzetközi kereslet élénkülése alapozta meg. Az építőipari vállalkozások termelése az első hónapokban nem érte el az egy évvel korábbiét. A megrendelés-állomány nagysága alapján azonban javultak a kilátások. A megye kereskedelmi szálláshelyeinek forgalma tovább erősödött, férőhely-kihasználtságuk javult. A szállóvendégek többsége magyar volt, és a forgalom nagyobb hányada is hozzájuk kötődött. A termelő szférában és a humán szolgáltatások területén nőtt a vállalkozások száma, a válság által érzékenyen érintett gazdasági szolgáltatások területén azonban még visszaesés mutatkozott. Az első negyedévben a recesszió következményeként tovább lanyhult a beruházási szándék. A tárgyi eszköz fejlesztések között az épületek, egyéb építmények építése, rekonstrukciója bővült, a termelési célt szolgáló gépbeszerzések ezzel szemben jelentősen csökkentek. A foglalkoztatottság elmaradt az egy évvel korábbtól, miközben a munkanélküliség tovább nőtt. Egy esztendő távlatában javult a keresetek vásárlóértéke. Folytatódott a lakáspiaci dekonjunktúra, kevesebb lakás épült és az újonnan kiadott építési engedélyek száma is visszaesett. Az elveszületések száma nőtt, a halálozásoké mérséklődött, a természetes fogyás üteme lassult 2009 első negyedévéhez képest. A megye közútjain számottevően kevesebb baleset történt, közülük is jóval kisebb az ittasság miatt bekövetkezettek hányada.

## Ipar<sup>1</sup>

Az első negyedévben hónapról hónapra fokozódott a vasi ipari teljesítmény, a kibocsátás azonban még így is jelentősen elmaradt a válság elmélyülése előtti szinttől. A megyében telephellyel rendelkező és legalább öt főt foglalkoztató vállalkozások első negyedévi 135,1 milliárd forintos termelése összehasonlításon 6,5%-kal volt nagyobb, mint az előző esztendő azonos időszakában. A produktum az országos 2,9%-át, a nyugat-dunántúli 18,1%-át képviselte. Nagysága és a növekedés üteme a főváros és a megyék sorrendjében a középmezőnyben helyezkedett el (a termelés összege a 10. a volumenindex pedig a 9. legmagasabb volt). Az egy lakosra jutó teljesítmény alapján felállított sorrendben a megye helyezése eggyel romlott, és már csak a hatodik legmagasabb értéket mutatta.

Az első három hónapban az ipari tevékenységet folytató vállalkozások termelésének több mint kilenctizedét (124,2 milliárd forintot) a legalább félszáz munkavállalót foglalkoztató megyei székhelyű szervezetek hozták létre. Termelésük és értékesítésük volumene az I. negyedévben már meghaladta a bázisidőszakit. A javulás mögött elsősorban az export újbóli fellendülése áll (9,3%-kal bővült), ugyanis a belföldi kereslet 9,8%-kal csökkent. Ebből adódóan az egy évvel korábbihoz képest módosult az eladás szerkezete, az export súlya ismét erősödött, az árbevétel több mint nyolctizedét tette ki.

A termelés bővülését a járműalkatrészek és a villamos berendezések iránti kereslet növekedése idézte elő. A kibocsátás 46,1%-át adó járműgyártásban 25,6%-kal, az egytizedét produkáló villamos berendezés gyártásában pedig 21,6%-kal nőtt a teljesítmény. A feldolgozóipar többi ágazatcsoportjában a termelés volumene az év első három hónapjában nem érte el az egy évvel korábbiét, a visszaesés mértéke 28,4% (fémalapanyag és

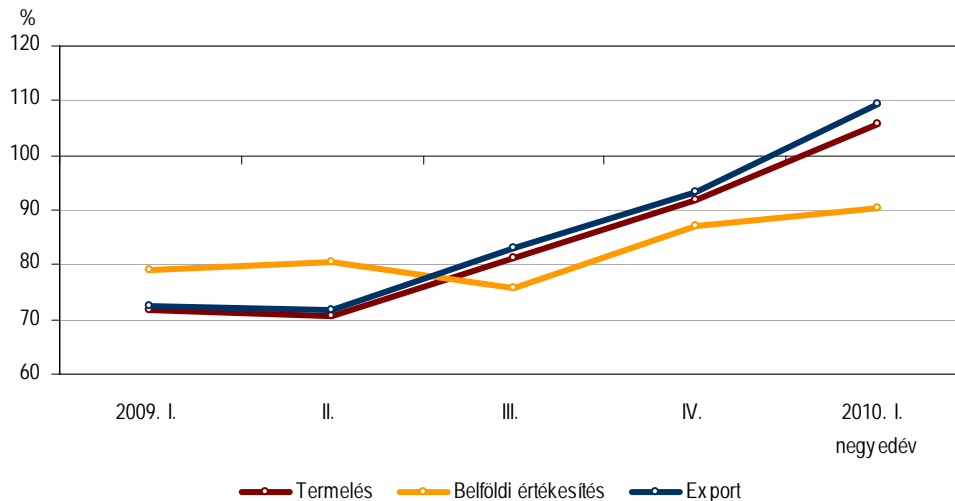
---

<sup>1</sup> 2008-ban változott az európai uniós jogszabályoknak megfelelően a gazdasági tevékenységek egységes ágazati osztályozási rendszere. Bővebben lásd a módszertanban.

fémfeldolgozási termék gyártása) és 1,6% (gumi-, műanyag és nemfém ásványi termék gyártása) között szóródott.

1. ábra

**Az ipari termelés és az értékesítés indexei negyedévente**  
(Előző év azonos időszaka = 100,0)



A megyei székhelyű ipari vállalkozásokban az első három hónapban átlagosan 4 100 fővel dolgoztak kevesebben, mint egy esztendővel korábban. Az energiaiparban, illetőleg a feldolgozóiparban a textíliák gyártása, a nyomdai és egyéb sokszorosítási tevékenység, valamint az egyéb feldolgozóipar kivételével minden ágazatban csökkent a foglalkoztatás. A termelés és a létszám ellentétes irányú változása következtében az egy alkalmazottra vetített teljesítmény szintje (6,3 millió forint/fő) 28,1%-kal javult. A feldolgozóipar 11 ágazata közül 5 helyütt nőtt a termelékenység, a legnagyobb mértékben, másfélszeresére a gép-, gépi berendezés gyártásában.

## Építőipar

A megye építőipari szereplői számára az első hónapokban kevés munka jutott. A vasi székhelyű, legalább öt főt foglalkoztató építőipari vállalkozások az I. negyedévben 2,4 milliárd forint értékű feladatot teljesítettek, ami változatlan áron 13,2%-os csökkenést jelent 2009 hasonló időszakához viszonyítva. A termelési érték az országosnak mindössze 1,2%-át tette ki, ennél kisebb értékű munkát csak a Nógrád megyei vállalkozások végeztek el. Mindkét építőipari állománycsoportban mérséklődött a teljesítmény. A munkák 57,3%-át kitevő infrastrukturális fejlesztések volumene 8,2%-kal, a fennmaradó részt képviselő épületépítési és -felújítási feladatok értéke pedig még ennél is nagyobb ütemben (19,2%-kal) csökkent.

Az építőipari termelés egyötödét adó épületek építése alágazat teljesítménye nem érte el az egy évvel korábbi kétharmadát. A munkák közel kétötödét képviselő egyéb építmény építése területén, az út, vasút építésében és a máshova nem sorolt egyéb építmény építésében tudták fokozni a teljesítményt, a többi szakágazatban mérséklődött a kibocsátás. A speciális szaképítésen belül ugyan öt szakágazatban nőtt a termelés (építési terület előkészítése, villanszerelés, vakolás, épületasztalos-szerkezet szerelése, padló- és falburkolás), ezek együttesen a kivitelezési munkák mindössze 22,2%-át tették ki. A gyenge évkezdett ellenére a piaci kilátások viszonylag kedvezőek az építőipar szereplői számára. Ezt részben a nyertes

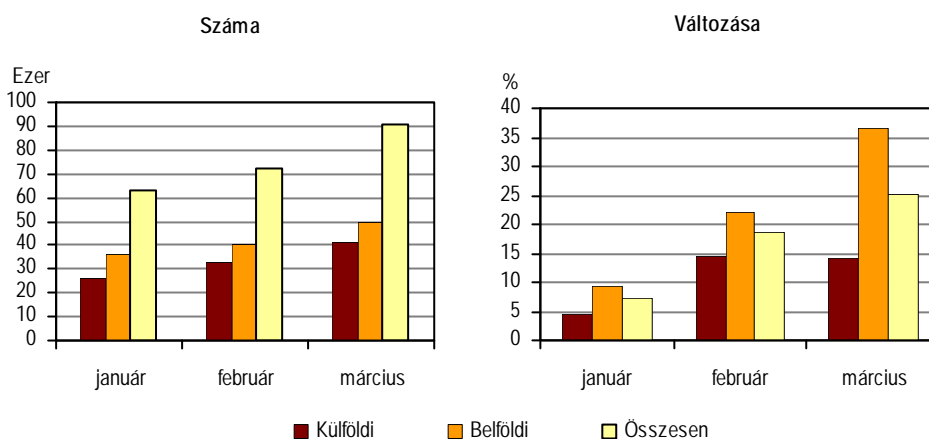
európai uniós társfinanszírozású infrastrukturális fejlesztések és a városközpont-rehabilitációs munkák indulása alapozza meg.

## Idegenforgalom

A gazdasági dekonjunktúra ellenére az idegenforgalom tovább élénkült. A megye kereskedelmi szálláshelyein 2010 első három hónapjában 76 578 vendég szállt meg, 6,5%-kal több, mint az előző év hasonló időszakában. A vendégéjszakák száma (226 ezer) a látogatókénál is dinamikusabban, 17,7%-kal emelkedett, így az átlagos tartózkodási idő 2,9 éjszakára hosszabbodott. A mutató nagysága a külföldi és a belföldi vendégkörben tovább közelített egymáshoz, a határon túlról érkezők azonban így is 0,6 nappal tovább időztek a vendégházakban, mint a magyarok. A szálláshelyek forgalma folyamatosan bővült, a növekedés üteme pedig hónapról hónapra gyorsult.

2. ábra

**A vendégéjszakák száma és változása az előző év azonos időszakához képest, 2010**



A vendégházak látogatottsága a panziók és az üdülőházak kivételével valamennyi szállástípusban erősödött. Ezzel együtt növekedett a szállodák elszállásolásban betöltött szerepe. Az I. negyedévben ugyanis a hotelek fogadták a vendégek 86,4%-át, és bonyolították le a forgalom közel kilenctizedét. A legkedveltebb négycsillagos szállodákban 4,1%-kal, az ötcillagos hotelekben pedig ötödével nőtt az eltöltött idő hossza.

A határon túlról ide látogatók száma nagyobb mértékben bővült, mint a hazaiaké, ugyanakkor a lefoglalt éjszakák időtartama a belföldiek körében emelkedett jobban. Mindezek ellenére a vendégek között és a forgalomban is többségben maradtak a magyarok. A külföldiek 95,9%-a az Európai Unió állampolgára volt, akik a tavalyihoz képest tovább növelték részesedésüket. A vendégéjszakák felét az osztrák, ötödét pedig a német vendégek foglalták le. A forgalomból a harmadik legnagyobb részesedést képviselő cseh turistákhoz a vendégéjszakák 14,6%-a kötődött. A leghosszabb ideig, átlagosan 9 napig a svájciak maradtak a szálláshelyeken, őket a németek (6,4 éjszaka) és a finnek (6,1 éjszaka) követték.

A látogatottság növekedésével párhuzamosan javult a szálláshelyek kihasználtsága. A vendéglátók a szobák 39,2%-át, a férőhelyek 24,8%-át adták ki. A legmagasabb, 46% feletti férőhely-lekötéssel az ötcillagos hotelek, illetőleg a gyógyszállók üzemeltek, a legkisebb érdeklődés pedig az üdülőházak iránt mutatkozott. A négycsillagos szállodák, a wellness-hotelek, a panziók, az alacsonyabb komfortfokozatú turistaszállások és az üdülőházak kivételével a többi szállástípusban nőtt a kapacitáskihasználtság.

Az üzemeltetők által elkönyvelt bruttó bevétel összege az I. negyedévben megközelítette a 3 milliárd forintot, amely folyó áron 11,5%-kal volt több, mint 2009. első három hónapjában. A teljes bevétel 45,6%-át a szállásdíj tette ki. Utóbbi 55,6%-át magyarok fizették be, akik minden harmadik kiszámlázott forintot üdülési csekkkel egyenlítették ki. A beváltott tiketek összege egy év alatt 5,4%-kal nőtt, részesedésük a szállásdíjból ugyanakkor valamelyest mérséklődött az előző esztendő hasonló időszakához viszonyítva.

## Gazdasági szervezetek

Az első negyedévben folytatódott a gazdasági szervezetek állományának gyarapodása. Március végén 39 711 szervezetet tartottak nyilván a megyében, 2,3%-kal többet, mint egy évvel korábban. Az előző év azonos időpontjához hasonlóan 92,6%-uk folytatott nyereségérdekeltségű tevékenységet, utóbbiak 27,3%-át regisztrálták társas formában. Ezer lakosra 142 vállalkozás jutott, mely megyei összehasonlításban továbbra is mérsékeltebb aktivitásról tanúskodott.

1. tábla

### Regisztrált vállalkozások gazdálkodási forma és létszám-kategória szerint 2010. március 31.

(db)

Gazdálkodási forma	0 fő és ismeretlen	1–9 fős	10–49 fős	50–249 fős	250 fő és afelett	Összesen
Társas vállalkozás	4 058	5 207	627	119	29	10 040
Ezen belül:						
Rt.	7	16	6	9	9	47
Kft.	2 059	3 106	531	98	20	5 814
Bt.	1 050	1 882	57	1	–	2 990
Egyéni vállalkozás	5 821	20 860	46	1	–	26 728
Vállalkozás összesen	9 879	26 067	673	120	29	36 768

A társaságok közül egyedül a kft-k alapítása élénkült. Számuk egy év alatt 7,1%-kal nőtt, így már a cégek 57,9%-át képviselték. Ezen időszak alatt a bt-k állománya 5,7%-kal apadt, részesedésük pedig harminc százalék alá csökkent. A szövetkezeti forma veszített népszerűségéből. A teljes állomány 5,8%-át képviselő nonprofit szervezetek alapítása változatlanul élénk maradt. Az egyéni vállalkozások munkavégzésének jellege tovább módosult az östermelők kötelező adószám-kiváltásának következményeként. A főfoglalkozásúak száma és aránya (34,5%) csökkent, így a legnagyobb csoportot alkotó mellékfoglalkozásúak részesedése 43,3%-ra nőtt. A magánvállalkozások további 22,2%-a nyugellátás folyósítása mellett dolgozott. A vállalkozások között a legfeljebb 9 főt foglalkoztatók előfordulása nőtt valamennyi méretkategóriával szemben. A mikrovállalkozások az egyéni vállalkozások 99,8%-át tették ki, a társaságok között azonban ennél kisebb (92,3%) volt a részesedésük.

A vállalkozások száma 12 gazdasági ágban gyarapodott, és mindössze 7-ben – többségében a szolgáltatási szférába tartozó területen – csökkent. Az állomány növekedése a mezőgazdaságban volt a legmagasabb az östermelők kötelező adószám-kiváltása miatt. A feldolgozóiparban 2,0%-kal bővült a vállalkozások száma, ezen belül az élelmiszeriparban és az egyéb feldolgozóiparban nőtt számottevően. A szolgáltatás területén a kereskedelem, gépjárműjavítás, a szállítás, raktározás, a szálláshely-szolgáltatás, vendéglátás és az információ, kommunikáció ágazatokban elsősorban a kevesebb egyéni vállalkozás következtében csökkent a regisztrált szervezetek száma, a többi területen azonban fokozódott

a vállalkozói kedv. A vállalkozások gazdasági ág szerinti összetétele nem módosult az egy évvel korábbihoz képest, továbbra is a mezőgazdaság, az ingatlanügyletek és a kereskedelem, gépjárműjavítás maradt a legnépszerűbb tevékenység.

## Beruházás

Az első negyedévben tovább lanyhult a gazdasági szervezetek beruházási tevékenysége. A megyei székhelyű, legalább öt főt foglalkoztató gazdasági szervezetek 6,6 milliárd forintot fordítottak új tárgyi eszközök beszerzésére, kevesebbet, mint 2009 hasonló időszakában. A teljesítményérték az országos 1,3%-át tette ki, a nyugat-dunántúlinak pedig az egyötödét képviselte. A beruházások lakónépességre vetített nagysága (25,6 ezer forint/fő) a főváros és a megyék sorrendjében az utolsó harmadban helyezkedett el, a mutató csupán hat megyében volt alacsonyabb az itteninél.

Az új beruházások között az egy évvel korábbihoz viszonyítva jóval nagyobb szerepet kaptak az ingatlanfejlesztések. Épületekre, építményekre 798 millió forinttal többet fordítottak, mint 2009 első három hónapjában, így a beruházások legnagyobb részét, 37,7%-át adták. Az ültetvények, erdőtelepítések kivételével a többi anyagi-műszaki csoportban kevesebbet költöttek tárgyi eszköz állomány bővítésére, megújítására. A legnagyobb, közel 900 millió forintos visszaesés az importból beszerzett gépek, berendezések körében történt, melynek következtében a beruházásra szánt források 6,4%-kal kisebb, 31,3%-os hányadát képviselték.

Tizenkét gazdasági ágban többet, nyolcban pedig kevesebbet költöttek új tárgyi eszközök üzembe helyezésére. A feldolgozóiparban a modernizációs célra szánt 2,9 milliárd forint 1,8 milliárd forinttal maradt el az egy esztendővel korábbtól. Ezzel a fejlesztések tekintetében élen járó ágazat súlya a beruházásokból a tavalyi 61,0%-ról 44,9%-ra csökkent. A második legtöbb befektetés az agráriumban valósult meg, ahol kiemelkedtek az épületépítésekre és a haszonállatok termelésbe állítására irányuló beruházások.

## Foglalkoztatási helyzet

A KSH lakossági munkaerő-felmérése szerint 2010 első negyedévében a 15–74 éves népesség 55,6%-a volt jelen a munkaerőpiacon, 3,5%-kal – négyezer fővel – kevesebben az egy évvel korábbinál. A foglalkoztatottak száma ennél jobban csökkent, miközben a munkanélkülieké számottevően emelkedett. A három hónap átlagában a foglalkoztatási arány mélypontra került (50,1%), a munkanélküliség szintje (9,8%) viszont 1,7 százalékponttal volt magasabb az előző év hasonló időszakánál.

Az intézményi statisztikák szerint az első negyedévben a megyei székhelyű, legalább 5 fős vállalkozásoknál és a költségvetési szerveknél 56,9 ezren – a tavalyinál 7,5%-kal kevesebben – dolgoztak alkalmazottként. A foglalkoztatottság a versenyszférában jelentősen, 11,0%-kal mérséklődött, itt a fizikai foglalkozásúak létszáma jobban csökkent, mint a szellemieké. A költségvetési szektorban 2,0%-kal bővült az alkalmazottak száma, melyben a közfoglalkoztatás játszott szerepet. Itt a fizikai állománycsoportban 5,2%-os növekedést regisztráltak, a szellemi tevékenységűek létszámában nem történt lényeges változás.

A főbb nemzetgazdasági ágak közül az alkalmazásban állók több mint negyztizedét foglalkoztató iparban 14,8%-os visszaesés mutatkozott az előző év azonos időszakához képest. Ezen belül a legnagyobb súlyú feldolgozóiparban az ágazatcsoportok mindegyikében – a válság által eddig is érintett, exportorientációjú textil- és bőriparban, a fémfeldolgozási termék, valamint a villamos berendezés gyártásban az átlagot számottevően meghaladóan – fogyott a létszám. Az építőipari szervezetek is jelentős mértékben (22,6%-kal) csökkentették humánereő-kapacitásukat egy év leforgása alatt.

A számviteli nyilvántartások alapján 2010 január–márciusban a teljes munkaidőben alkalmazásban állók egy főre jutó havi bruttó átlagkeresete 170,7 ezer forint volt, ami 8,2%-os növekedést jelent az egy évvel korábbihoz képest. A nettó átlagkereset 117,0 ezer forintot (országosan 135,0 forintot) tett ki, 13,5%-kal többet, mint 2009 első negyedévében. Ezen belül a versenyszférában 11,7%-kal, a költségvetési szervezeteknél 17,2%-kal emelkedtek a havi nettó juttatások. A nettó keresetek alakulására döntően a személyi jövedelemadó szabályok módosítása, valamint a költségvetési szerveknél foglalkoztatottak 2010. évi eseti keresetkiegészítésének januári és márciusi kifizetése befolyásolta. Az I. negyedévben a fogyasztói árak 6,0%-os növekedése mellett a reálkereset 7,1%-kal múlta felül az egy évvel korábbit.

Az összes munkajövedelem havi átlagban 178,5 ezer forintot tett ki, azaz az alkalmazásban állók havonta közel 8 ezer forintos kereset-kiegészítésben részesültek. Január és március között a kiegészítő jövedelmek aránya az összes munkajövedelmen belül 0,7 százalékponttal volt alacsonyabb a tavalyi ilyenkorinál.

Az év első három hónapjában tovább nőtt Vas megyében a munkanélküliség. A Foglalkoztatási Hivatal adatai szerint 2010 januárjában számukat és a gazdaságilag aktív népességen belüli arányukat tekintve csúcsot döntött a munkanélküliség szintje. Akkor 14 és félezren kerestek állást a munkaügyi kirendeltségeken keresztül. A regisztráltak számában bekövetkezett kismértékű csökkenést követően a márciusi zárónapon 13 555-en (országosan 644,2 ezren) szerepeltek a nyilvántartásokban, 14,8%-kal többen az egy évvel korábbinál. A növekedés mértéke kisebb volt, mint 2009 hasonló időszakában, 2010 februárjához képest pedig 6,0%-os mérséklődés következett be.

Egy esztendő távlatában – a szentgotthárdi kivételével – a megye valamennyi munkaügyi kirendeltségének illetékességi területén gyarapodott a munkanélküliek száma. A bővülés üteme az átlagosnál sokkal nagyobb volt a celldömölki és a sárvári körzetekben. A foglalkoztatás szempontjából leghátrányosabb helyzetű vasvári térségben március végén a gazdaságilag aktív népesség egyötöde volt munka nélkül. Ugyanakkor a foglalkoztatási helyzet némi javulását vetíti előre, hogy február és március között mind a hét munkaügyi körzetben csökkent a regisztráltak száma, legjobban a celldömölkiben (9,0%-kal), legkevésbé a vasváriban (2,9%-kal). A pozitív irányú változásban a közmunkaprogramok újbóli beindulása mellett a szezonális munkák kezdete és a gazdasági élet kismértékű élénkülése is közrejátszott.

2. tábla

**A munkanélküliség főbb jellemzői munkaügyi körzetenként, 2010. március**

Körzet	Nyilvántartott álláskeresők					Munka-nélküliségi ráta, %
	száma	2009		megoszlása, %	közül: pályakezdő	
		március	december			
		=100,0				
Celldömölki	1 563	132,8	97,8	11,5	103	13,7
Körmendi	1 550	111,3	106,2	11,4	141	12,1
Kőszegi	1 243	116,5	108,7	9,2	89	11,7
Sárvári	2 305	129,3	107,3	17,0	170	12,5
Szentgotthárdi	896	94,3	98,1	6,6	56	13,4
Szombathelyi	4 800	110,9	102,3	35,4	347	9,0
Vasvári	1 198	108,0	113,7	8,8	74	20,5
ÖSSZESEN	13 555	114,8	104,2	100,0	980	11,4

Az időszak végén 592 betöltetlen álláshelyet jeleztek a munkáltatók, 43,7%-kal többet, mint idén januárban és 16,7%-kal kevesebbet, mint 2009 márciusában. Egy üres álláshelyre 23 munkanélküli jutott a tavalyi 17-tel szemben.

Éves összevetésben egynegyedével nőtt a nyilvántartott álláskeresők között a pályakezdők aránya. A márciusi zárónapon 980-an szerepeltek a regisztrációban, 200 fővel többen, mint az előző év hasonló időszakában. A pályakezdő munkanélküliek között magasabb volt a szakmunkás végzettségűek és a diplomások aránya.

## Népmozgalom

Az előzetes adatok szerint Vas megyében az első három hónapban 576 gyermek született, 12,1%-kal több, mint egy évvel korábban. A halálesetek száma (952) 3,0%-kal volt kevesebb az előző évinél. Az újszülöttek majdnem kétharmadát a városokban, a halálozások több mint felét a községekben anyakönyvezték. A születések és a halálozások egyenlegéből adódó természetes fogyás mértéke 19,5%-kal csökkent 2009. I. negyedévéhez képest. A házassodási kedv is alábbhagyott, az első három havi házasságkötések száma nem érte el a százat.

Az élveszületések száma országosan csökkent, de kisebb mértékben, mint a halálozásoké, így a természetes fogyás – a Vas megyeihez hasonló ütemben – mérséklődött.

## Lakáshelyzet

2010 első negyedévében számottevően csökkent a lakásépítések száma Vas megyében. A kiadott másfélszáz használatbavételi engedély felét tette ki a 2009. I. negyedévinek. A tízezer lakosra jutó lakásépítések száma (5,8) alapján Budapest és a megyék rangsorában még így is az ötödik legnagyobb értéket képviselte (Győr-Moson-Sopron megye a harmadik, Zala megye tizenegyedik helyet foglalta el). Egy-két megye kivételével az ország egészére a lakásépítési tevékenység visszaesése volt a jellemző. Országosan mintegy ötezer új otthon kapott használatbavételi engedélyt, majdnem egyharmaduk Budapesten.

A lakások hattizede a megyeszékhely lakásállományát gazdagította. A többi város közül Kőszegen, a községek közül a szombathelyi kistérséghez tartozó településeken építkeztek nagyobb számban, pl.: Kőszegen 9, Gencsapátiban 6 új otthont adtak át. A lakások fele természetes személyek által saját használatra, a másik fele vállalkozások beruházásában három és többlakásos épületben, értékesítés céljára készült. Mindkét építetői körben közel azonos mértékű csökkenést regisztráltak a statisztikák.

A válság hatásaként, valamint a hitelezési szabályok szigorodása miatt az újonnan kiadott lakásépítési engedélyk száma hosszú évek óta nem volt ilyen kevés, mint idén január és március között, összesen 78. Közülük minden második beruházás Szombathelyen kezdődhet el.

## Közúti közlekedési balesetek

Kedvezően alakult a baleseti statisztika az első negyedévben. A megye közútjain összesen 72 baleset történt, közel egyötödével kevesebb, mint az előző év azonos időszakában. Kimenetelük is javult, mindössze 2 végződött halállal a tavaly ilyenkor 7-tel szemben. A súlyos sérüléssel járók száma az átlagosnál nagyobb mértékben, háromtizedével csökkent, az első három hónapban 19 következett be. Jóval kevesebbszer fordult elő ittas állapotban előidézett baleset. Az alkoholos befolyásoltság a balesetek 9,7%-áért okolható, míg egy éve hányaduk még 14,9%-ot tett ki.

A balesetek túlnyomó része továbbra is a járművezetők hibájából következett be, jellemzően a gyorsajtás, az elsőbbség meg nem adása, valamint a szabálytalan irányváltoztatás, kanyarodás miatt.

Az első három hónapban 96 személy sérült meg a megye útjain, egynegyedével kevesebb, mint az előző év azonos időszakában. Ketten életüket veszítették, 25-en súlyosan, 69-en pedig könnyebben sérültek meg. Mindhárom esetben számottevő csökkenés következett be.



## Táblázatok

### Összehasonlító adatok (megye – régió – ország)

2010. I. negyedév

Megnevezés	Győr- Moson- Sopron	Vas	Zala	Nyugat- Dunántúl	Ország
	megye				
<b>Lakónépesség</b>					
Népesség száma, ezer fő <sup>a)</sup>	449	259	288	996	10 013
Népesség indexe	100,4	99,2	99,3	99,8	99,8
<b>Ipar</b>					
Termelés volumenindexe <sup>b)</sup>	118,0	106,4	98,7	112,0	104,8
Egy lakosra jutó termelési érték <sup>b)</sup> , ezer Ft	1 073,3	521,5	453,4	750,6	459,3
Termelés volumenindexe <sup>c)</sup>	119,6	105,9	92,7	115,0	106,0
Értékesítés volumenindexe <sup>c)</sup>	118,7	105,0	91,1	114,1	101,6
Ezen belül: belföldi	99,0	90,2	89,0	95,3	89,9
export	122,9	109,3	94,7	119,3	112,8
Értékesítésből az export aránya, %	85,1	80,6	39,0	82,1	56,8
<b>Építőipar</b>					
Építőipari termelés volumenindexe <sup>d)</sup>	101,5	86,8	81,8	93,5	89,7
Egy lakosra jutó termelési érték <sup>d)</sup> , ezer Ft	21,2	9,1	13,7	15,9	20,1
<b>Turizmus</b>					
Vendégek száma, ezer	72,8	76,6	95,7	245,1	1 143,7
Vendégek számának indexe	112,8	106,5	99,2	105,2	104,0
Vendégéjszakák száma, ezer	164,5	225,6	332,9	723,0	2 778,4
Vendégéjszakák számának indexe	118,1	117,7	103,3	110,7	105,2
<b>Regisztrált vállalkozások<sup>e)</sup></b>					
Regisztrált vállalkozások száma	68 084	36 768	47 785	152 637	1 608 336
Regisztrált vállalkozások számának indexe	103,0	102,3	102,3	102,6	102,7
1000 lakosra jutó vállalkozás	152	142	166	153	161
<b>Beruházás</b>					
Teljesítményérték, millió Ft	21 847	6 635	6 129	34 611	493 056
Egy lakosra jutó teljesítményérték, ezer Ft	48,7	25,6	21,3	34,8	49,2
<b>Gazdasági aktivitás<sup>f)</sup></b>					
Aktivitási arány, %	58,7	55,6	56,4	57,2	54,9
Foglalkoztatási arány, %	54,7	50,1	49,7	52,0	48,4
Munkanélküliségi ráta, %	6,9	9,8	12,0	9,1	11,8
<b>Alkalmazásban állók száma és keresete<sup>g)</sup></b>					
Alkalmazásban állók					
száma, ezer fő	111,6	56,9	56,4	224,9	2 623,4
számának indexe	96,2	92,5	100,9	96,3	98,2
havi bruttó átlagkeresete, Ft	190 293	170 719	160 423	177 749	206 953
havi bruttó átlagkeresetének indexe	107,2	108,2	104,8	106,9	105,7
havi nettó átlagkeresete, Ft	127 189	116 985	111 092	120 517	135 006
havi nettó átlagkeresetének indexe	113,5	113,5	110,4	112,8	111,9
<b>Lakásépítés</b>					
Épített lakás	284	150	75	509	4 878
Épített lakások indexe	91,6	48,1	42,4	63,7	73,7
Tízezer lakosra jutó épített lakások száma	6,3	5,8	2,6	5,1	4,9

a) 2010. január 1-jén.– b) A 4 főnél többet foglalkoztató szervezetek telephely szerinti adatai.– c) A 49 főnél többet foglalkoztató szervezetek székhely szerinti adatai.– d) A 4 főnél többet foglalkoztató szervezetek székhely szerinti adatai.– e) Az országos adatok a külföldön működőkkel együtt.– f) A KSH munkaerő-felmérése alapján.– g) A 4 főnél többet foglalkoztató vállalkozások, létszámhatártól függetlenül a költségvetési szervek és a kijelölt nonprofit szervezetek székhely szerinti adatai.

Index: előző év azonos időszaka (időpontja) = 100,0.

## Gazdasági-társadalmi jelzőszámok I., 2010

Megnevezés	Vas megyében				Országosan, I. n. év
	I. n. év	I. félév	I–III. n. év	I–IV. n. év	
Ipari termelés értéke <sup>a)</sup> , millió Ft	135 073				4 598 942
előző év azonos időszaka = 100,0	106,4				104,8
Ipari termelés értéke <sup>b)</sup> , millió Ft	124 220				4 217 456
előző év azonos időszaka = 100,0	105,9				106,0
Ipari értékesítés <sup>b)</sup> , millió Ft	124 404				5 089 287
előző év azonos időszaka = 100,0	105,0				101,6
Ezen belül: belföldi értékesítés, millió Ft	24 146				2 220 283
előző év azonos időszaka = 100,0	90,2				89,9
export, millió Ft	100 258				2 289 005
előző év azonos időszaka = 100,0	109,3				112,8
Építőipari termelés értéke <sup>c)</sup> , millió Ft	2 365				201 628
előző év azonos időszaka = 100,0	86,8				89,7
Épített lakások száma	150				4 878
előző év azonos időszaka = 100,0	48,1				73,7
Megszűnt lakások száma	17				504
előző év azonos időszaka = 100,0	89,5				59,0
Kiadott lakásépítési engedélyek száma	78				5 561
előző év azonos időszaka = 100,0	23,9				70,1
Élvezületések száma	576				23 533
előző év azonos időszaka = 100,0	112,1				99,4
Halálozások száma	952				33 254
előző év azonos időszaka = 100,0	97,0				93,3
Természetes szaporodás, fogyás (–)	–376				–9 721
előző év azonos időszaka = 100,0	80,5				81,3
A kereskedelmi szálláshelyek vendégéjszakáinak száma	225 617				2 778 352
előző év azonos időszaka = 100,0	117,7				105,2
Ebből: külföldiek	100 039				1 332 851
előző év azonos időszaka = 100,0	111,5				106,0
Beruházások teljesítményértéke, millió Ft	6 635				493 056
Alkalmazásban állók száma <sup>d)</sup>	56 865				2 623 438
előző év azonos időszaka = 100,0	92,5				98,2
Alkalmazásban állók havi bruttó átlagkeresete <sup>d)</sup> , Ft	170 719				206 953
előző év azonos időszaka = 100,0	108,2				105,7
Alkalmazásban állók havi nettó átlagkeresete <sup>d)</sup> , Ft	116 985				135 006
előző év azonos időszaka = 100,0	113,5				111,9
Alkalmazásban állók átlagos havi munkajövedelme <sup>d)</sup> , Ft	178 527				218 151
előző év azonos időszaka = 100,0	107,4				105,0

a) A 4 főnél többet foglalkoztató szervezetek telephely szerinti adatai, az indexek összehasonlító áron.– b) A 49 főnél többet foglalkoztató szervezetek székhely szerinti adatai, az indexek összehasonlító áron.– c) A 4 főnél többet foglalkoztató szervezetek székhely szerinti adatai, az indexek összehasonlító áron.– d) A 4 főnél többet foglalkoztató vállalkozások, létszámhatártól függetlenül a költségvetési szervek és a kijelölt nonprofit szervezetek székhely szerinti adatai.

## Gazdasági-társadalmi jelzőszámok II., 2010

Megnevezés	Vas megyében				Országosan, I. n. év
	I. n. év	II. n. év	III. n. év	IV. n. év	
Foglalkoztatottak száma <sup>a)</sup> , ezer fő	101,5				3 719,3
előző év azonos időszaka = 100,0	94,6				98,8
Munkanélküliek száma <sup>a)</sup> , ezer fő	11,1				497,8
előző év azonos időszaka = 100,0	118,1				123,6
Gazdaságilag inaktív népesség száma <sup>a)</sup> , ezer fő	89,9				3 470,4
előző év azonos időszaka = 100,0	104,9				98,3
Munkanélküliségi ráta <sup>a)</sup> , %	9,8				11,8
Nyilvántartott álláskeresők száma az időszak végén	13 555				644 162
előző év azonos időpontja = 100,0	114,8				114,2
Álláskeresői járadékban részesültek száma az időszak végén	5 230				167 053
előző év azonos időpontja = 100,0	92,8				101,6
Álláskeresői segélyben részesültek száma az időszak végén	2 068				73 168
előző év azonos időpontja = 100,0	152,2				149,8
Rendelkezésre állási támogatásban részesültek száma az időszak végén <sup>b)</sup>	2 273				177 973
előző év azonos időpontja = 100,0	128,7				101,7

a) A KSH munkaerő-felmérése alapján.– b) Rendszeres szociális segélyben részesültekkel együtt.

**További információk, adatok (linkek):**

[Részletes megyei adatok](#)

[stADAT-táblák](#)

[Módszertan](#)

***Elérhetőségek:***

*Felelős szerkesztő:* Nyitrai József igazgató

*További információ:* Pástiné Illa Judit

Telefon: (+36-1) 487-4402, [judit.pastine@ksh.hu](mailto:judit.pastine@ksh.hu)

[ugyfelszolgalat.szombathely@ksh.hu](mailto:ugyfelszolgalat.szombathely@ksh.hu), telefon: (+36-94) 314-430,