



# Statisztikai tájékoztató – Baranya megye, 2010/1

## Tartalom

Összefoglalás .....	2
Népmozgalom.....	2
Ipar .....	3
Építőipar .....	5
Kereskedelmi szálláshelyek.....	5
Beruházás.....	6
Lakásépítés .....	7
Foglalkoztatottság, keresetek .....	7
Munkanélküliség .....	8
Közúti balesetek .....	9
Táblázatok .....	10

További információk, adatok (linkek)

Elérhetőségek

## Összefoglalás

Az év I. negyedévében a tavalyi év hasonló időszakával egybevetve nőtt a **születések** és csökkent a **halálozások** száma, azonban ez is csak a természetes fogyás ütemének némi mérséklődéséhez volt elegendő. Az **ipari termelés** értéke a megyék többségében már növekedésnek indult, de Baranyában még tovább folytatódott a visszaesés – főként a közép- és nagyvállalkozások körében – így a megyék egy főre eső ipari termelési érték alapján felállított sorrendjében az utolsóelőtti helyen állt. A legmeghatározóbb feldolgozóipari ág, a gépipar teljesítménye drasztikusan zuhant. Az **építőipar** az országosan jellemző negatív tendencia ellenére növekedést produkált. A megye **kereskedelmi szálláshelyein** a vendégek száma kisebb, a vendégéjszakáké nagyobb mértékben maradt el az egy évvel korábbtól, a bruttó szállásdíj-bevételek folyó áron sem érték el a tavalyi szintet. Pécssett viszont emelkedett a vendégek és a vendégéjszakák száma is. A rendkívül alacsony bázishoz mérten a **beruházások** folyó áron számított teljesítményértéke tetemesen nőtt, de az egy lakosra jutó összegük még így is elmaradt a megyék átlagától. Az átadott új **lakások** száma alig több mint felére zsugorodott. Folytatódott az **alkalmazásban állók** számának csökkenése, ezzel összefüggésben nőtt a **regisztrált álláskereső** száma és a munkanélkülieknek a gazdaságilag aktív népességhez viszonyított aránya is. Ezen kedvezőtlen tendenciák ellenére emelkedett a teljes munkaidőben foglalkoztatottak **havi nettó átlagkeresete**.

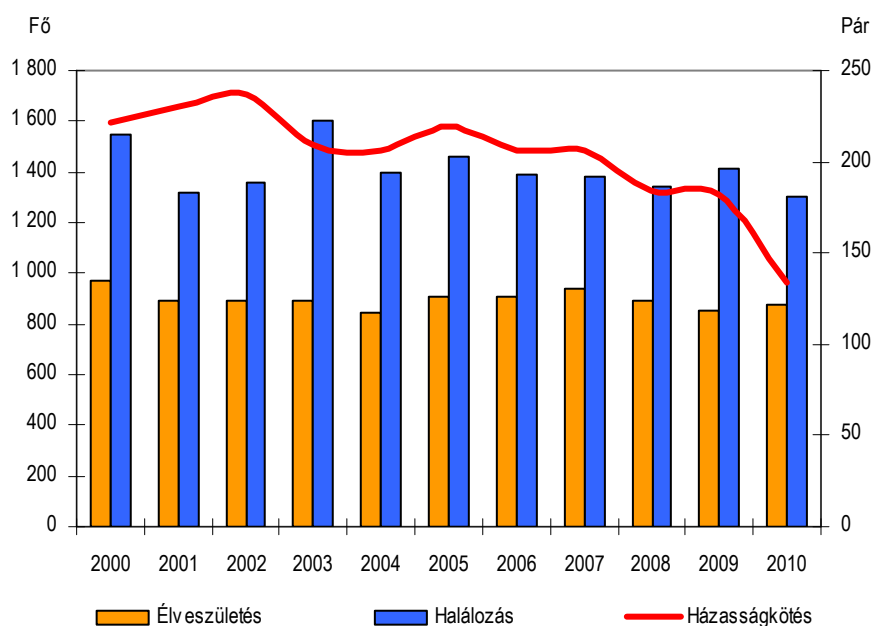
## Népmozgalom

Az előzetes adatok szerint az év első három hónapja során kedvezően változott az **élveszületések** száma Baranya megyében, a világra jött 879 gyermek mintegy 3,5%-os gyarapodást jelent az előző év hasonló időszakához képest, miközben országos átlagban 0,6%-os csökkenést regisztráltak.

Az előző évi növekedés után ez év első negyedéve során csökkent a **halálozások** száma, a januártól márciusig terjedő időszakban 1299 lakos hunyt el, 8%-kal kevesebb mint egy évvel korábban (országosan is közel 7%-kal fogyatkozott a számuk).

1. ábra

**A főbb népmozgalmi események számának I. negyedévi alakulása**



A magasabb születésszámmal párosuló javuló halandóság eredményeképpen lassult a népességcsökkenés üteme. A természetes népmozgalomból adódóan a megye népessége január-márciusban 420 fővel fogyatkozott, amely a tavalyi év hasonló időszakában regisztrált **természetes fogyásnak** mindössze háromnegyedét tette ki (országosan is jelentős mértékben, 19%-kal csökkent a természetes fogyás).

Míg országosan javult, a megyében nem változott a **csecsemőhalandóság**. Baranyában ez év első negyedévében az egy évvel korábbihoz hasonlóan 4 gyermek hunyt el egyéves életkora betöltése előtt, az ezer élveszületésre jutó csecsemőhalálozás mutatója 4,6 ezreléket tett ki.

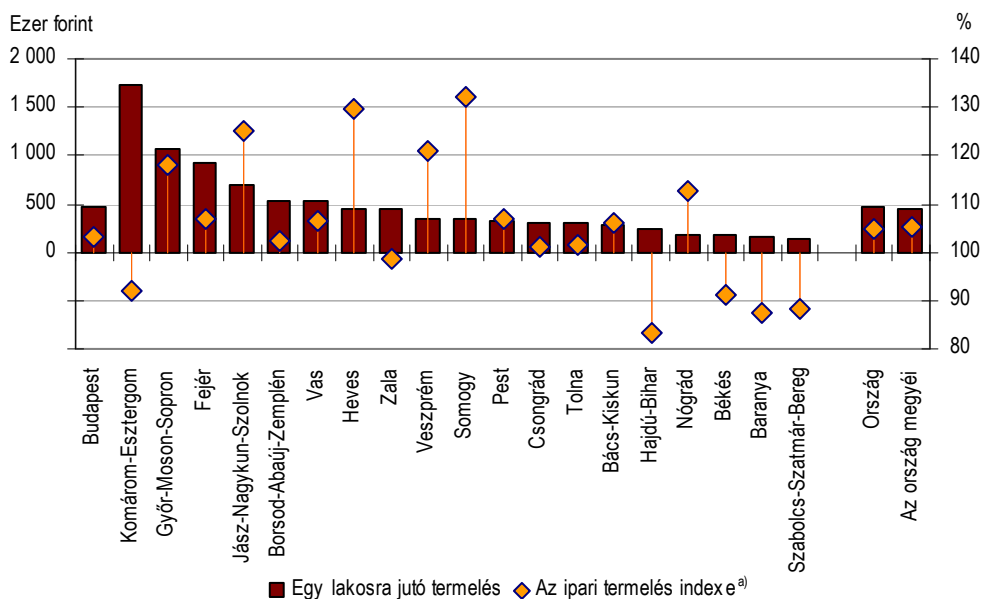
Az elmúlt évek egyre inkább állandósuló folyamatává vált a házassági kedv csökkenése, amely úgy tűnik ebben az esztendőben is folytatódik. A megyében az év első három hónapja során 134 **házasságot** kötöttek, amely újabb mélypontot jelent, hiszen az egy évvel korábbi, szintén nagyon alacsony érték háromnegyedét sem érte el.

## Ipar

A legalább 5 főt foglalkoztató ipari vállalkozások Baranya megyében működő telepeiken 2010 első negyedévében 59,1 milliárd forint **ipari termelési értéket** hoztak létre – mindössze az országos termelés 1,3%-át –, összehasonlítva áron számítva bő 12%-kal kevesebbet az egy esztendővel korábbinál. Országosan, azon belül a fővárosban és a megyék többségében növekedést regisztráltak az elmúlt év hasonló időszakához képest, Baranya azonban még a csökkenő ipari teljesítményű hat megye közé tartozott. (Az országos gyarapodás mértéke 4,8% volt e vállalkozói körben.) A megyei termelési érték közel négyötödét adó közép- és nagyvállalkozások telepeinek ipari termelése az átlagosnál nagyobb mértékben, csaknem 16%-kal esett vissza, a kisvállalkozásoké elérte az egy évvel korábbit. A dél-dunántúli régióban összességében emelkedett – 8,5%-kal – a termelés volumene, elsősorban Somogy megye jóvoltából. **Az ipari termelés egy lakosra jutó értéke** Baranya megyében 150,4 ezer forintot tett ki, az országos átlagnak (459,3 ezer forint) nem egészen az egyharmadát, a dél-dunántúli fajlagos értéknek (250,3 ezer forint) a hattizedét. A mutatóérték nagysága alapján az ország megyéi közül csupán Szabolcs-Szatmár-Bereg megyét előzte meg (csekély különbséggel).

2. ábra

**Az ipari termelés néhány jellemzője megyénként\*, 2010. I. negyedév**



\* A legalább 5 főt foglalkoztató vállalkozások telephely szerinti adatai alapján.

<sup>a)</sup> Összehasonlítva áron számítva, előző év azonos időszaka = 100,0.

**Az ipari tevékenység ágazati jellemzőit** a legalább 50 főt foglalkoztató ipari vállalkozások adatai alapján tudjuk bemutatni, székhely szerinti összesítésben. E vállalkozások 2010. első negyedévi ipari termelési értéke 48,3 milliárd forintot tett ki, összehasonlító áron számítva 13%-kal kevesebbet az elmúlt év hasonló időszakánál. (Országosan e körben 6%-os növekedést regisztráltak.) Az idei megyei teljesítmények kedvezőtlen alakulására hatással volt, hogy az ilyen létszámú ipari vállalkozások száma a tavalyi 93-ról 80-ra módosult, döntően amiatt, hogy alkalmazottaik száma 50 fő alá csökkent, de felszámolási eljárások megindítására és szervezet megszüntetésére is sor került. Ezek a lépések összefüggtek a piaci viszonyok kedvezőtlen alakulásával, és meghatározóan a feldolgozóipart, azon belül is döntően a textilipari és a fafeldolgozást művelő tevékenységeket érintették. Az országgal ellentétben, ahol a hazai piac szűkülésével párhuzamosan az export már növekedésnek indult, a megyében mindkét értékesítési irányban számottevő volt a visszaesés mértéke, a belföldi eladások összehasonlító áron számított árbevétele 11, az exporté 14%-kal maradt el az egy évvel korábbitól. Az ipari teljesítmény mérőszámai azonban már az elmúlt évben is mindvégig csökkenést mutattak, így az idei visszacsúszás már meglehetősen alacsony bázishoz képest következett be.

1. tábla

**Az ipari termelés és értékesítés alakulása\***

Időszak	Termelés	Belföldi	Export	Összes	Termelés	Belföldi	Export	Összes
		értékesítés				értékesítés		
	millió Ft				volumenindexe, előző év azonos időszaka = 100,0			
2009. I. negyedév	57 266	35 409	25 789	61 198	79,5	77,8	79,3	78,5
II. negyedév	50 812	30 320	26 539	56 859	69,5	71,6	74,7	73,0
III. negyedév	54 098	31 890	23 519	55 409	74,9	80,3	72,1	76,6
IV. negyedév	59 358	39 757	29 472	69 229	81,9	87,1	83,2	85,4
I–IV. negyedév	221 533	137 377	105 318	242 695	76,4	79,3	77,4	78,5
<b>2010. I. negyedév</b>	<b>48 303</b>	<b>31 191</b>	<b>20 768</b>	<b>51 959</b>	<b>86,9</b>	<b>89,0</b>	<b>85,9</b>	<b>87,8</b>

\* A legalább 50 főt foglalkoztató vállalkozások székhely szerinti adata alapján.

Az ipari teljesítményeknek a közép- és nagyvállalkozások körében 36%-át adó energiaipar (villamosenergia-, gáz-, gőzellátás, légkondicionálás) összehasonlító áron számított termelése a megyei átlagnál mérsékeltebben, 7%-kal csökkent, a nagyobb hányadot teljesítő feldolgozóiparé 16%-kal esett vissza. A megyében a legmeghatározóbb (a megyei teljesítmény háromtizedét adó) feldolgozóipari ág, a gépipar termelése 27%-kal zuhant, elsősorban az értékesítésében 93%-ot képviselő export erőteljes csökkenéséből fakadóan (bár a kis részarányt képviselő hazai eladások is szűkültek), az ide sorolt ágazatok közül csupán a (megyében járműalkatrész és -tartozékok gyártása által képviselt) járműgyártás pozíciói erősödtek. A másik jelentős súlyarányú, a megyei termelés nyolcadát produkáló élelmiszeripar termelésének 4%-os mérséklődésére is különösen az exportlehetőségek kedvezőtlen alakulása volt hatással, de a hazai eladások volumene sem érte el a bázisidőszakit. Három további ágazatcsoport 5–7% közötti hányaddal részesedett a térség össztermeléséből, amelyek közül a fafeldolgozási termékeket gyártók – kedvezően alakuló exportlehetőségeik eredményeként – jelentősen, a fémalapanyag és fémfeldolgozási termék gyártásával foglalkozók pedig – belföldi eladásuk bővülése által – szerény mértékben tudták növelni termelésüket és értékesítésüket, a gumi, műanyag és nemfém ásványi termékek előállításával foglalkozók teljesítménye pedig jelentősen megcsappant. A kisebb súlyarányú ágazatok között akadtak javuló és romló piaci lehetőségek között tevékenykedők is.

A piaci viszonyok kedvezőtlen alakulása következtében a **foglalkoztatás** helyzete is tovább rosszabbodott a gazdaság e területén. A legalább 50 főt foglalkoztató megyei székhelyű ipari

vállalkozásoknál az első negyedévben 13 237-en álltak alkalmazásban, 11%-kal (1646 fővel) kevesebben, mint egy évvel korábban. Mivel ez a csökkenés némileg mérsékeltebb volt a teljesítmények visszaesésénél, a termelékenység mutatója (az egy alkalmazásban állóra jutó termelés) is valamelyest (2%-kal) elmaradt a tavalyi ilyenkoritól.

## Építőipar

Baranya megye idei első negyedévi építőipari teljesítménye kedvezőbben alakult, mint az elmúlt két esztendő hasonló időszakában. A legalább 5 főt foglalkoztató megyei székhelyű vállalkozások 4,8 milliárd forint **építőipari termelése** összehasonlító áron számítva 7%-kal meghaladta az egy évvel korábbit, miközben országosan folytatódott a – mintegy 10%-ot kitevő – csökkenő tendencia. Mindennek ellenére a három hónap országos építőipari teljesítményének – hasonló gazdálkodói körben – csupán 1,2%-át teljesítették az itt bejegyzett vállalkozások. A javuló teljesítményt idén a kétharmadot képviselő épületek építésének 14,5%-os növekedése tette lehetővé, miközben az egyéb építmények építésében mintegy 5%-os csökkenést regisztráltak.

Az **építőipari termelés egy lakosra jutó értéke** Baranyában 12,3 ezer forintot tett ki, az országos átlagnak (20,1 ezer forint) bő hattizedét, de elmaradt az ország 19 megyéjének átlagától is (mintegy 12%-kal). Nem érte el az építőipari termelés fajlagos mutatóértéke a régió 17 ezer forintot kitevő átlagát sem, amely a Somogy megyei viszonylag magas érték következménye.

## Kereskedelmi szálláshelyek

Baranya megyében 2010. január-március időszakban 37 ezer kereskedelmi **vendéget** regisztráltak, amely csupán két százalékkal maradt el a megelőző év hasonló időszakától. A **vendégéjszakák** száma azonban tetemesen csökkent (89 ezerről 76 ezerre esett vissza), azaz mintegy 15%-kal volt alacsonyabb mint egy évvel korábban.

A **külföldi vendégek** száma minimálisan, több mint félezerrel nőtt, de számuk továbbra sem éri el az amúgy nem túl jelentősnek mondható hatezer főt. A külföldiek számára értékesített **vendégéjszakák** száma – a vendégek számától eltérően – több mint harmadával 24 ezerről 15 ezerre mérséklődött. A külföldi vendégforgalomhoz képest a belföldiek mutatószámai kevésbé markáns visszaesést mutattak. A kereskedelmi szállásokat igénybevevő hazai vendégek száma a tavalyi évhez képest közel öt százalékkal csökkent (33 ezerről 31 ezerre), a vendégéjszakák száma szintén hasonló mértékben – 65 ezerről 61 ezerre – mérséklődött.

A megye kereskedelmi szálláshelyei 477,8 millió forint **bruttó szállásdíj-árbevétel** realizáltak, amely 5,5%-kal maradt el folyóáron az egy évvel korábbitól. Baranya megye valamennyi kereskedelmi szálláshelyén a szobák kapacitáskihasználtsága 23,5% volt, amely 7%-kal volt alacsonyabb, mint egy évvel korábban, miközben a férőhelyeké (17,4%) nem változott.

A vendégforgalom többségét lebonyolító **szállodák** mutatói felemásan alakultak az év első három hónapjában. A vendégek száma több mint 8%-kal nőtt, a vendégéjszakáké viszont 6,5%-kal csökkent 2009 hasonló időszakához képest. A vendégek száma mind a hazai (7,6%), mind a külföldi vendégkörnél bővült (11,8), ugyanakkor a vendégéjszakák száma csak a hazai vendégeknél nőtt (3,5%-kal), a külföldieknél viszont közel a harmadával csökkent. A szállodai szobák átlagosan 26,6%-os kihasználtsággal üzemeltek, amely hozzávetőleg 7%-kal volt alacsonyabb, mint egy évvel korábban. A szállodák bruttó árbevétele 375,4 millió forintot tett ki, amely nominál értéken 1,2 százalékkal volt alacsonyabb, mint egy évvel korábban.

Az év első negyedévében a **panziók** 7,5 ezer vendéget fogadtak. A panziók vendégeinek száma néhány száz vendéggel nőtt, a vendégéjszakák száma viszont 18 ezerről 15 ezerre csökkent. A vizsgált időszakban a panziók szoba-kihasználtsága 17,3%-os volt, közel ötödével

alacsonyabb, mint egy évvel korábban. A panziók 82,4 millió forint bruttó szállásdíjbevételt értek el, amely nominál értéken 13%-kal maradt el a tavalyi első negyedév bevételétől.

A megye idegenforgalma szempontjából meghatározó települések közül a **Pécsre** látogató vendégek száma közel 12 ezer fő volt, az általuk eltöltött vendégéjszakáké pedig közel 22 ezer. A vendégek és a vendégéjszakák száma 10-12%-kal volt magasabb mint egy évvel korábban. A megyeszékhely kereskedelmi szálláshelyeit 3 ezer külföldi és 9 ezer belföldi kereste fel az első három hónapban. Elsősorban a nagyon alacsony bázissal bíró külföldi vendégeknél volt tetemesebb (35%-os) növekedés. A megye fürdővárosa, **Harkány** esetében az első negyedévben a vendégszám (5 ezer fő) közel negyedével csökkent, a vendégéjszakák száma (13 ezer) pedig megfeleződött a tavalyi évhez képest.

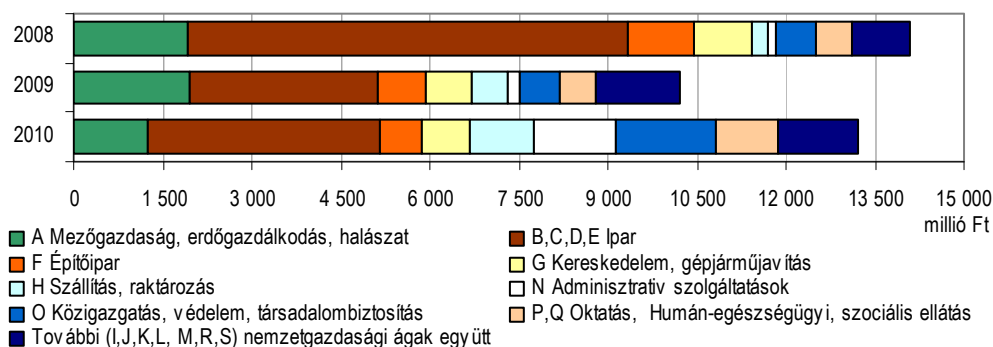
## Beruházás

Az országos visszaeséssel ellentétben a megyében az **új beruházások értéke** az első negyedévben növekedett, a megyei székhelyű gazdasági szervezetek által megvalósított 13,2 milliárd forintnyi beruházási teljesítményérték folyó áron jócskán felülmúlta az egy évvel korábbit. A bázis azonban – a tavalyi első három havi fejlesztések jelentős visszaeséséből fakadóan – nagyon alacsony volt, amit az is jelez, hogy az idei beruházásérték a 2008. első negyedévinél alacsonyabb volt. Az **anyagi-műszaki összetételt** tekintve a 2009. első három havi 50%-ról idén hattizedre nőtt az épületek és egyéb építmények építésére fordított részarány, jelentősen megcsappant ugyanakkor a gép- és járműberuházásokra fordított hányad.

A **nemzetgazdasági ágak** fejlesztési lehetőségeiben nagymértékű eltérések mutatkoztak. A mezőgazdaság összegében és a megyén belüli részesedésében is kevesebb pénzügyi forrást használt fel, mint az elmúlt év azonos időszakában, hasonlóan az építőiparhoz. Az ipari ágakban rendelkezésre álló összeg ugyanakkor folyó áron számítva nagyobb volt, ez azonban a megyén belüli részesedést illetően az egy évvel korábbinak megfelelően háromtizedet jelentett. Lényegesen nőtt az adminisztratív szolgáltatások, a szállítás, raktározás, a közigazgatás, valamint az oktatás területén elszámolt beruházások értéke és térségen belüli részaránya.

3. ábra

### A beruházások teljesítményértékének alakulása nemzetgazdasági ágak szerint, I. negyedév



\* Folyó áron, székhely szerinti adatok alapján számítva.

Az idei év első három hónapjában megvalósult **beruházások egy lakosra jutó értéke** a megyében 33,6 ezer forint volt, ami az országos átlagnak nem egészen a héttizede, az ország megyéinek átlagától pedig 6%-os elmaradást mutat. A fajlagos beruházásérték alapján Baranya a megyék rangsorában az első és második harmad határán helyezkedett el, a fővároson kívül 5 megye népességátlagos mutatóértéke volt magasabb.

## Lakásépítés

Baranyában 2010. I. negyedévében 81 lakás épült, ez csupán alig valamivel több mint fele az egy évvel korábbinak. A megye helyzete az országosnál jóval kedvezőlenebb, mivel az ország egészében ugyanezen időszak alatt jóval kisebb mértékben, 26%-kal csökkent az építési kedv. A 19 megye közül kizárólag Bács-Kiskun és Fejér megyében mutatkozott növekedés, az összes többiben visszaesés volt tapasztalható. Ez utóbbiak között Baranya a csökkenés mértékét illetően a középmezőnyben helyezkedett el. Az építkezések ezúttal is a városokra, ezen belül is elsősorban Pécsre koncentráálódtak. Az átadott új otthonok 89%-a a városokban, ezen belül több, mint háromnegyedük (78%-uk) a megyeszékhelyen létesült. Említést érdemel, hogy a megye 14 városa közül mindössze ötben (Pécsset, Komlón, Bólyban, Siklóson és Szigetváron) történt ilyen jellegű beruházás a vizsgált időszakban. A községekről elmondható, hogy az építkezések gyakorlatilag teljesen leálltak, az év első három hónapjában 97%-ukban egyetlen lakás sem létesült, s mindössze 8 falu akadt, ahol új otthont vettek használatba, közülük hétben egyet, Pellérdén pedig kettőt.

## Foglalkoztatottság, keresetek

Baranya megyében 2010 első negyedévében a megfigyelt megyei székhelyű szervezeteknél átlagosan 78 920-an **álltak alkalmazásban**, 1,6%-kal kevesebben, mint egy évvel korábban. A létszám a versenyszférában 6,7%-kal elmaradt az előző évitől, a költségvetési szerveknél elsősorban a közfoglalkoztatás bővülése miatt 7,5%-kal meghaladta azt. Országosan a létszámalakulást 1,8%-os csökkenés jellemezte, ezen belül a versenyszféra létszáma 5,1%-kal lett kevesebb, a költségvetésé 5,3%-kal bővült. Baranyában a fizikai foglalkozásúak körében következett be jelentősebb létszámcsökkenés (2,2%-os), a szellemi dolgozóknál mindössze 0,9%-os fogyás mutatkozott. A fizikai létszám fogyása a versenyszférát érintő jelentős (7,7%-os) apadás és a költségvetési szférában – a közmunkaprogram hatására – bekövetkező igen magas (25,8%-os) bővülés eredője.

Az egyes **gazdasági ágak** létszámalakulását az év első negyedévében növekedés illetve csökkenés egyaránt jellemezte. Az alkalmazottak számában jelentősebb emelkedés az adminisztratív és szolgáltatást támogató tevékenység, és az egyéb szolgáltatások területén jelentkezett, számottevőbb csökkenést a szakmai, tudományos, műszaki tevékenység, az információ, kommunikáció illetve az építőipar területén regisztráltak.

A nagyobb létszámarányú ágazatok közül a feldolgozóipart és a kereskedelmet 10% körüli, a közigazgatást 2%-hoz közeli csökkenés, az oktatást 6,5%-os, a humán-egészségügyi, szociális ellátás területét pedig 17%-os növekedés jellemezte.

Baranya megyében 2010 első negyedévében a teljes munkaidőben foglalkoztatottak **havi bruttó átlagkeresete** 177 236 Ft volt, 5,9%-kal több mint az előző év azonos időszakában. A versenyszférát 3,9%-os, a költségvetést – elsősorban az itt foglalkoztatottak 2010. évi eseti kereset-kiegészítésének januári és márciusi kifizetése következtében – 6,5%-os növekedés jellemezte. (Országosan a teljes munkaidőben alkalmazottak havi bruttó jövedelme 206 953 Ft volt, amely 5,7%-kal haladta meg az egy évvel korábbit. Ezen belül a versenyszférában 5,4%-kal, a költségvetés területén 6,5%-kal emelkedtek a bruttó bérek.)

Baranyában a fizikai és a szellemi foglalkozásúak keresete hasonló mértékben, sorrendben 5,0 és 5,7%-kal emelkedett. A köztük lévő jövedelemkülönbség azonban továbbra is jelentős, a fizikai dolgozók bruttó átlagkeresete alig több mint fele a szellemi foglalkozásúak átlagos jövedelmének.

Az **ágazatonként** mért kereseti különbségek jelentős eltérést mutattak. A legjobban és legrosszabbul fizető területek, nevezetesen a pénzügyi, biztosítási tevékenység valamint a szálláshely-szolgáltatás, vendéglátás ágazata között több mint 160 000 Ft-os különbség

mutatkozott. A bruttó keresetek az ágazatok kétharmadában emelkedtek, a növekedés mértéke egy és 13 százalék között szóródott. A többi ágazatban csökkentek a jövedelmek az egy évvel korábbihoz viszonyítva, a csökkenés mértéke 3 és 12 százalék között alakult.

Baranya megyében a teljes munkaidőben foglalkoztatottak **havi nettó átlagkeresete** az év első negyedében 120 432 Ft volt, 12,3%-kal több az egy évvel ezelőttinél. Figyelembe véve, hogy a fogyasztói árak 2010 január–márciusában az egy évvel korábbihoz képest 6,0%-kal nőttek, a megyei jövedelmek reálértéke 5,9%-kal emelkedett.

## Munkanélküliség

A Dél-Dunántúli Munkaügyi Központ Baranya megyei kirendeltségein 2010 márciusának végén 30 410 **álláskeresőt** regisztráltak, 4,6%-kal többet, mint egy évvel korábban.

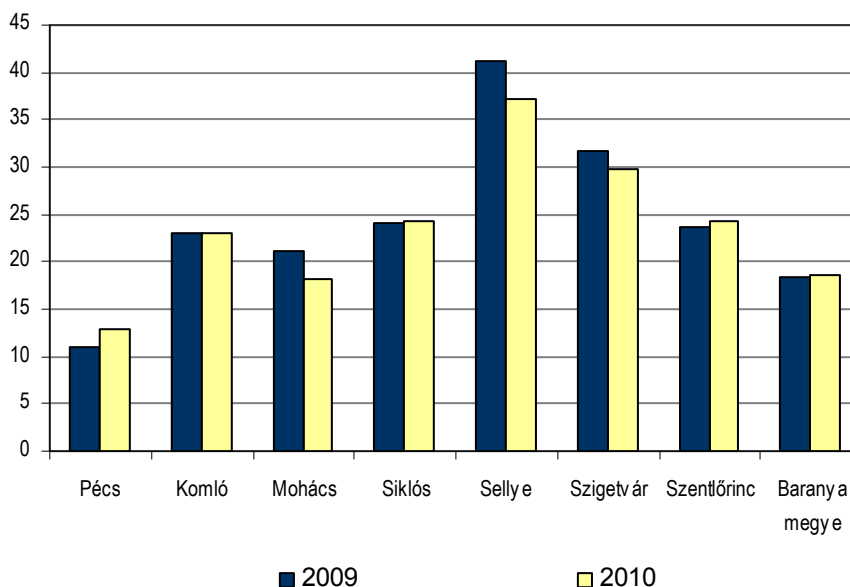
A megye kirendeltségein a regisztráltak számában növekedés és csökkenés egyaránt előfordult. Nőtt a munkanélküliek száma Pécs, Komló, Siklós és Szentlőrinc térségében, közülük is a pécsi emelkedés mutatott kiugró értéket, az álláskeresők száma 22%-kal haladta meg az egy évvel korábbit. Mohács, Selye és Szigetvár körzetében ugyanakkor csökkenés mutatkozott, a legjelentősebb fogyás (12%-os) a mohácsi kirendeltségen jelentkezett.

A munkanélküliek számának gyarapodása a férfiakat és a nőket hasonló mértékben érintette. Az egyes korosztályokról elmondható, hogy a 25 év alattiaknál még minimálisan csökkent, afölött pedig a kor előrehaladtával egyre növekvő mértékben emelkedett az álláskeresők száma.

A korábbi időszakokhoz hasonlóan a munkát keresők többsége (84%-uk) a fizikai foglalkozásúak közül került ki, amelyen belül a szakmunkások aránya 46%-ot, a betanított és segédmunkásoké 26, illetve 28%-ot tett ki.

4. ábra

**Az álláskeresők gazdaságilag aktív népességhez viszonyított aránya kirendeltségenként március végén, %**



Az álláskeresők számának emelkedése következtében a **munkanélküliek gazdaságilag aktív népességhez viszonyított aránya** egy év alatt 18,4%-ról 18,6%-ra emelkedett. Baranya kirendeltségei közül Pécsen romlott a foglalkoztatási helyzet jelentősebben, számottevőbb javulás ugyanakkor Selye, valamint Mohács és Szigetvár környékén mutatkozott. A sellyei kirendeltségen bekövetkezett 4 százalékpontos rátaérték csökkenés ellenére – a korábbi



időszakokhoz hasonlóan – továbbra is ez a vidék bizonyult a leghátrányosabb helyzetű térségnek, ugyanis a munkanélküliségi ráta a kirendeltségi körzetek közül itt volt a legmagasabb (37,1%-os) a negyedév végén. Az álláskeresők aránya a közel 2 százalékpontos rátaérték emelkedés ellenére a pécsi kirendeltségen volt a legalacsonyabb, ahol minden 100 aktív lakosból 13 nem talált magának munkahelyet.

A **regisztrált munkanélküliek** közel 9%-a pályakezdő, zárónapi létszámuk 2 667 főt tett ki, ami több mint 6%-kal haladta meg az előző évit. A regisztráltak 62%-a volt jogosult valamilyen ellátási formára a negyedév végén, 31 illetve 14%-uk álláskeresési járadékot illetve segélyt kapott, mintegy öttizedük rendelkezésre állási támogatásban részesült, a többiek egyéb ellátáshoz jutottak.

## Közúti balesetek

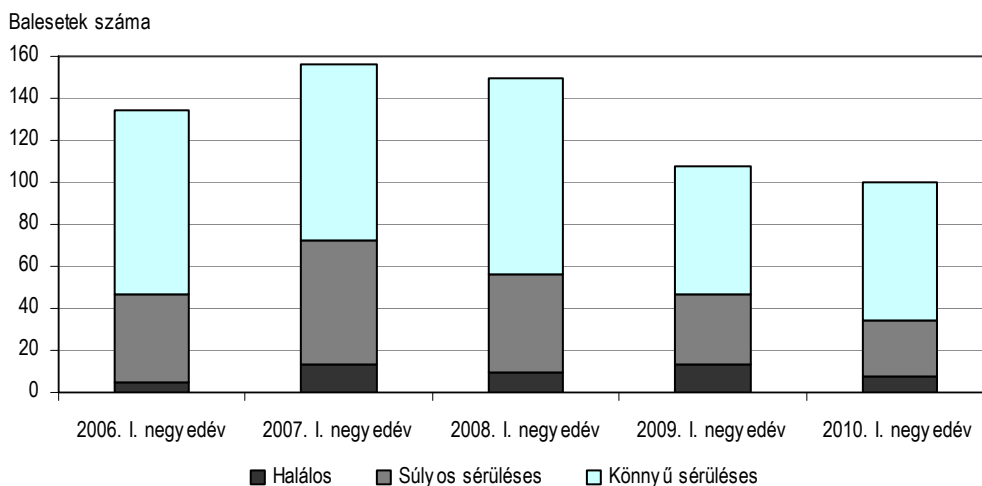
Baranya útjain idén az első negyedévben kerekén 100 **személyi sérüléssel járó közúti balesetet** regisztráltak, ami a tavalyi év azonos időszakához képest 7,4%-os csökkenést jelent, azzal együtt, hogy az ittasan okozott balesetek száma majd a felével esett vissza. Az összes baleset kétharmadát a könnyebb sérüléssel végződött esetek tették ki, ezek száma 8,2%-kal nőtt, miközben az egynegyedét jelentő súlyos sérüléssel járó balesetek száma 23,5%-kal mérséklődött. A halálos kimenetelű balesetek aránya 8% volt, ezek száma tavalyhoz képest közel 38%-kal esett vissza.

A balesetekben **megsérült, meghalt személyek száma** 2009. I. negyedévhez képest 17%-kal csökkent, amin belül a könnyen sérültek száma 13,9, a súlyosan sérülteké 18,6, a meghaltaké pedig mintegy 36%-kal mérséklődött.

A balesetek 70%-át személygépkocsi-vezetők **okozták**, számuk tavalyhoz képest 11,4%-kal mérséklődött, miközben a tehergépkocsik által okozottaké – melyek részaránya az idén 13% volt – több mint a duplája volt az előző évnek. A gyalogosok hibájából bekövetkezett balesetek száma – amely arány 9%-ot tett ki – egytizedével mérséklődött. A kerékpárosok, segédmotorosok és motorkerékpárosok által okozott balesetek száma – amelyek együtt 7%-ot jelentettek – szintén csökkent a tavalyi év első negyedévéhez képest.

5. ábra

**A személyi sérüléssel járó balesetek számának alakulása Baranyában**



# Táblázatok

## Összehasonlító adatok (megye – régió – ország)

2010. I. negyedév

Megnevezés	Baranya	Somogy	Tolna	Dél- Dunántúl	Ország
	megye				
<b>Lakónépesség</b>					
Népesség száma, ezer fő <sup>a)</sup>	393	319	233	945	10 013
Népesség indexe	99,5	99,0	98,8	99,2	99,8
<b>Ipar</b>					
Termelés volumenindexe <sup>b)</sup>	87,6	132,1	101,4	108,5	104,8
Egy lakosra jutó termelési érték <sup>b)</sup> , ezer Ft	150,4	335,2	302,5	250,3	459,3
Termelés volumenindexe <sup>c)</sup>	86,9	165,6	101,1	124,7	106,0
Értékesítés volumenindexe <sup>c)</sup>	87,8	163,7	100,3	123,3	101,6
Ezen belül: belföldi	89,0	105,1	104,7	99,3	89,9
export	85,9	177,4	82,0	146,1	112,8
Értékesítésből az export aránya, %	40,0	87,8	15,8	60,8	56,8
<b>Építőipar</b>					
Építőipari termelés volumenindexe <sup>d)</sup>	107,0	222,8	98,9	143,8	89,7
Egy lakosra jutó termelési érték <sup>d)</sup> , ezer Ft	12,3	26,3	12,4	17,0	20,1
<b>Turizmus</b>					
Vendégek száma, ezer	37,1	35,3	10,5	82,9	1 143,7
Vendégek számának indexe	97,6	93,5	112,0	97,4	104,0
Vendégéjszakák száma, ezer	76,2	62,2	22,8	161,2	2 778,4
Vendégéjszakák számának indexe	86,1	89,4	102,1	89,4	105,2
<b>Regisztrált vállalkozások<sup>e)</sup></b>					
Regisztrált vállalkozások száma	56 287	53 309	34 053	143 649	1 608 336
Regisztrált vállalkozások számának indexe	103,7	102,6	102,6	103,0	102,7
1000 lakosra jutó vállalkozás	143	167	146	152	161
<b>Beruházás</b>					
Teljesítményérték, millió Ft	13 219	38 604	6 434	58 256	493 056
Egy lakosra jutó teljesítményérték, ezer Ft	33,6	121,0	27,6	61,6	49,2
<b>Gazdasági aktivitás<sup>f)</sup></b>					
Aktivitási arány, %	54,8	51,7	51,3	52,9	54,9
Foglalkoztatási arány, %	46,9	44,0	45,9	45,6	48,4
Munkanélküliségi ráta, %	14,4	14,9	10,6	13,7	11,8
<b>Alkalmazásban állók száma és keresete<sup>g)</sup></b>					
Alkalmazásban állók					
száma, ezer fő	78,9	66,4	42,9	188,2	2 623,4
számának indexe	98,4	100,4	100,2	99,5	98,2
havi bruttó átlagkeresete, Ft	177 236	161 752	179 915	172 191	206 953
havi bruttó átlagkeresetének indexe	105,9	106,6	106,2	106,1	105,7
havi nettó átlagkeresete, Ft	120 432	111 942	120 621	117 377	135 006
havi nettó átlagkeresetének indexe	112,3	112,0	111,5	112,0	111,9
<b>Lakásépítés</b>					
Épített lakás	81	124	23	228	4 878
Épített lakások indexe	58,3	55,6	69,7	57,7	73,7
Tízezer lakosra jutó épített lakások száma	2,1	3,9	1,0	2,4	4,9

a) 2010. január 1-jén. – b) A 4 főnél többet foglalkoztató szervezetek telephely szerinti adatai. – c) A 49 főnél többet foglalkoztató szervezetek székhely szerinti adatai. – d) A 4 főnél többet foglalkoztató szervezetek székhely szerinti adatai. – e) Az országos adatok a külföldön működőkkel együtt. – f) A KSH munkaerő-felmérése alapján. – g) A 4 főnél többet foglalkoztató vállalkozások, létszámhatártól függetlenül a költségvetési szervek és a kijelölt nonprofit szervezetek székhely szerinti adatai.

Index: előző év azonos időszaka (időpontja) = 100,0.

## Gazdasági-társadalmi jelzőszámok I., 2010

Megnevezés	Baranya megyében				Országosan, I. n. év
	I. n. év	I. félév	I–III. n. év	I–IV. n. év	
Ipari termelés értéke <sup>a)</sup> , millió Ft	59 089				4 598 942
előző év azonos időszaka = 100,0	87,6				104,8
Ipari termelés értéke <sup>b)</sup> , millió Ft	48 303				4 217 456
előző év azonos időszaka = 100,0	86,9				106,0
Ipari értékesítés <sup>b)</sup> , millió Ft	51 959				5 089 287
előző év azonos időszaka = 100,0	87,8				101,6
Ezen belül: belföldi értékesítés, millió Ft	31 191				2 200 283
előző év azonos időszaka = 100,0	89,0				89,9
export, millió Ft	20 768				2 889 005
előző év azonos időszaka = 100,0	85,9				112,8
Építőipari termelés értéke <sup>c)</sup> , millió Ft	4 832				201 628
előző év azonos időszaka = 100,0	107,0				89,7
Épített lakások száma	81				4 878
előző év azonos időszaka = 100,0	58,3				73,7
Megszűnt lakások száma	10				504
előző év azonos időszaka = 100,0	88,3				59,0
Kiadott lakásépítési engedélyek száma	232				5 561
előző év azonos időszaka = 100,0	124,7				70,1
Élveszületések száma	879				23 533
előző év azonos időszaka = 100,0	103,5				99,4
Halálozások száma	1299				33 254
előző év azonos időszaka = 100,0	92,1				93,3
Természetes szaporodás, fogyás (-)	-420				-9 721
előző év azonos időszaka = 100,0	74,9				81,3
A kereskedelmi szálláshelyek vendégéjszakáinak száma	76 243				2 778 352
előző év azonos időszaka = 100,0	86,1				105,2
Ebből: külföldiek	14 872				1 332 851
előző év azonos időszaka = 100,0	63,1				106,0
Beruházások teljesítményértéke, millió Ft	13 219				493 056
Alkalmazásban állók száma <sup>d)</sup>	78 918				2 623 438
előző év azonos időszaka = 100,0	98,4				98,2
Alkalmazásban állók havi bruttó átlagkeresete <sup>d)</sup> , Ft	177 236				206 953
előző év azonos időszaka = 100,0	105,9				105,7
Alkalmazásban állók havi nettó átlagkeresete <sup>d)</sup> , Ft	120 432				135 006
előző év azonos időszaka = 100,0	112,3				111,9
Alkalmazásban állók átlagos havi munkajövedelme <sup>d)</sup> , Ft	185 193				218 151
előző év azonos időszaka = 100,0	105,1				105,0

a) A 4 főnél többet foglalkoztató szervezetek telephely szerinti adatai, az indexek összehasonlító áron. – b) A 49 főnél többet foglalkoztató szervezetek székhely szerinti adatai, az indexek összehasonlító áron. – c) A 4 főnél többet foglalkoztató szervezetek székhely szerinti adatai, az indexek összehasonlító áron. – d) A 4 főnél többet foglalkoztató vállalkozások, létszámhatártól függetlenül a költségvetési szervek és a kijelölt nonprofit szervezetek székhely szerinti adatai.

## Gazdasági-társadalmi jelzőszámok II., 2010

Megnevezés	Baranya megyében				Országosan, I. n. év
	I. n. év	II. n. év	III. n. év	IV. n. év	
Foglalkoztatottak száma <sup>a)</sup> , ezer fő	142,5				3 719,3
előző év azonos időszaka = 100,0	103,7				98,8
Munkanélküliek száma <sup>a)</sup> , ezer fő	24,1				497,8
előző év azonos időszaka = 100,0	135,4				123,6
Gazdaságilag inaktív népesség száma <sup>a)</sup> , ezer fő	137,6				3 470,4
előző év azonos időszaka = 100,0	91,3				98,3
Munkanélküliségi ráta <sup>a)</sup> , %	14,4				11,8
Nyilvántartott álláskeresők száma az időszak végén	30 410				644 162
előző év azonos időpontja = 100,0	104,6				114,2
Álláskeresési járadékban részesültek száma az időszak végén	6 466				167 053
előző év azonos időpontja = 100,0	95,4				101,6
Álláskeresési segélyben részesültek száma az időszak végén	2 964				73 168
előző év azonos időpontja = 100,0	144,2				149,8
Rendelkezésre állási támogatásban részesültek száma az időszak végén <sup>b)</sup>	10 186				177 973
előző év azonos időpontja = 100,0	97,1				101,7

a) A KSH munkaerő-felmérése alapján.– b) Rendszeres szociális segélyben részesültekkel együtt.

**További információk, adatok (linkek):**

[Részletes megyei adatok](#)

[stADAT-táblák](#)

[Módszertan](#)

***Elérhetőségek:***

*Felelős szerkesztő:* dr. Horváth József

*További információ:* dr. Németh Zsolt szerkesztő

Telefon: (+36-72) 533-395, [zsolt.nemeth@hsh.hu](mailto:zsolt.nemeth@hsh.hu)

[Információs szolgálat](#), telefon: (+36-72) 533-300