



Tartalom

Összefoglalás.....	2
Demográfiai helyzet.....	2
Munkaerőpiac	3
Gazdasági szervezetek	4
Beruházás	5
Mezőgazdaság.....	5
Ipar	6
Építőipar.....	8
Lakásépítés	9
Turizmus.....	10
Közúti közlekedési balesetek.....	11

További információk, adatok (linkek)

Elérhetőségek

Összefoglalás

Heves megyében előzetes adatok alapján 2013-ban kevesebb halálozás és gyermekszületés történt, mint az előző évben. 2013 IV. negyedévében – KSH munkaerő-felmérés alapján – 6,5%-kal többen tartoztak a gazdaságilag aktívak közé, mint egy évvel korábban, az inaktívak száma 8,6%-kal csökkent. Az intézményi munkaügyi statisztika adatai szerint 2013-ban átlagosan 59 ezer fő állt alkalmazásban. A családi kedvezmény nélkül számított havi nettó átlagkereset 6,8%-kal nőtt. A Nemzeti Foglalkoztatási Szolgálat adatai szerint 2013. december végén a megyében az álláskeresők száma 13,9 ezer fő volt, ami kevesebb az előző évinél. December végén 1,1%-kal több gazdasági szervezetet tartottak nyilván, mint egy évvel korábban. A megfigyelt megyei székhelyű gazdasági szervezetek beruházásainak teljesítményértéke folyó áron – országos átlagot meghaladóan – emelkedett. Az előzetes adatok szerint 2013-ban a gabonafélék betakarított területe mérséklődött, a betakarított összes termés viszont több volt, mint 2012-ben. Nőtt az ipari termelés a 4 főnél többet foglalkoztató vállalkozások telephely szerinti adatai alapján. A 49 fő feletti megyei székhelyű ipari vállalkozások termelése és értékesítése is emelkedett. A legalább 5 főt foglalkoztató Heves megyei székhelyű építőipari vállalkozások termelési értéke 35%-kal meghaladta az előző évit. 2013-ban kevesebb lakás épült és szűnt meg, illetve a kiadott építési engedélyek száma is csökkent. A megye kereskedelmi szálláshelyein bővült mind a külföldi, mind a belföldi vendégek száma. Több személysérüléssel járó közúti közlekedési balesetet és sérültet tartottak nyilván, mint 2012-ben.

Demográfiai helyzet

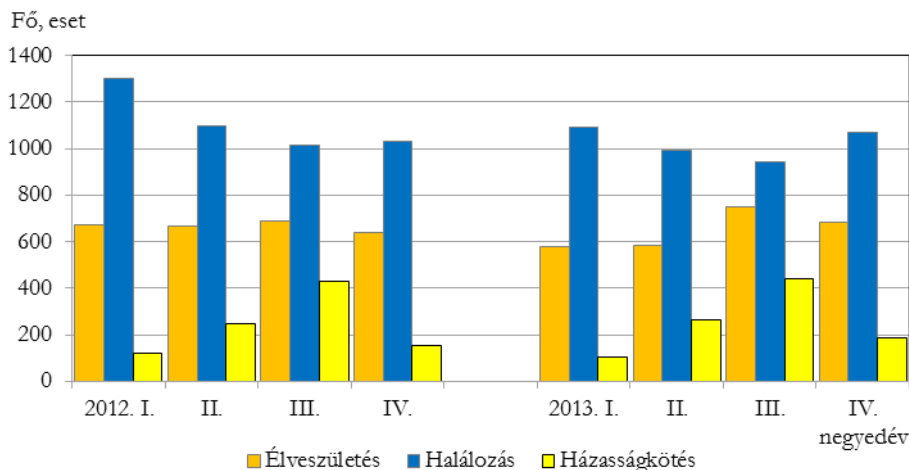
Az előzetes adatok alapján Heves megyében 2013-ban 2600 gyermek született, 2,5%-kal kevesebb, mint az előző évben. A születésszám az I. és a II. negyedévben elmaradt, a III. és a IV. negyedévben meghaladta az előző év azonos időszakát.

2013-ban 4100 haláleset történt, ezen belül 16 csecsemőhalálozás. A IV. negyedév kivételével minden negyedévben csökkent a halálozás 2012 azonos negyedévéhez viszonyítva. A megyék közül Hevesben mérséklődött leginkább (7,7%-kal) a halálesetek száma 2012 évhez képest.

A halálozások száma nagyobb mértékben csökkent, mint az elveszületéseké, így a természetes fogyás üteme lassult, a 2012. évi 84%-a volt.

1. ábra

Főbb népmozgalmi események alakulása



Ezer élveszületésre 1577 halálozás, ezen belül 6 csecsemőhalálozás jutott, mely mindkét esetben meghaladta az országos átlagot.

Az év során 1000 pár kötött házasságot, 5,4%-kal – országosan 2%-kal – több, mint 2012-ben.

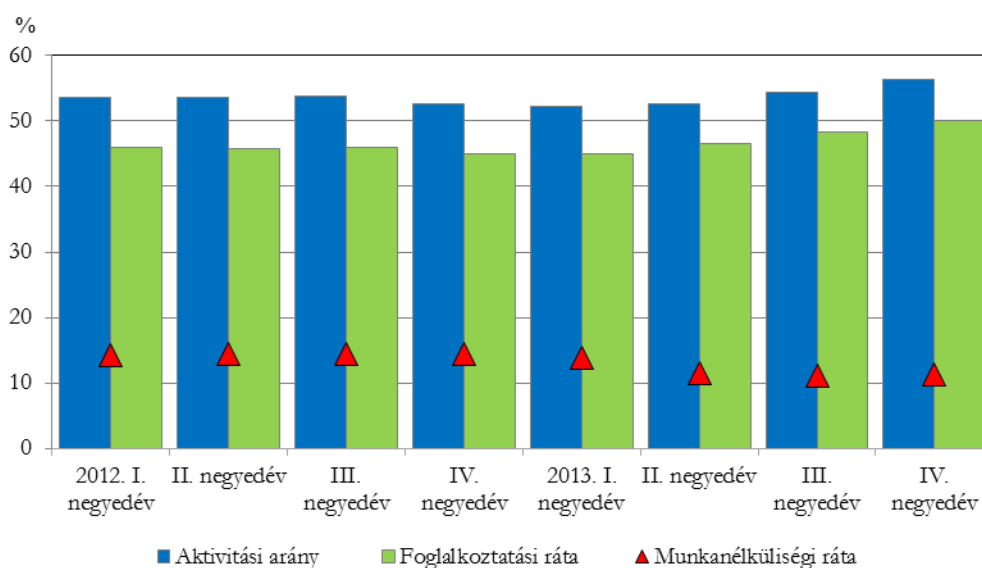
Ezer lakosra kevesebb élveszületés, halálozás és több házasságkötés jutott, mint az előző évben.

Munkaerőpiac

Heves megyében a munkaerő-piaci folyamatok 2013-ban kedvezően alakultak. 2013 IV. negyedében – a KSH munkaerő-felmérése alapján – a 15–74 éves népesség 56%-a, azaz 129,8 ezer fő tartozott a gazdaságilag aktívok közé, ez 6,5%-kal több az előző év azonos időszakánál. A foglalkoztatottak száma 10%-kal bővült, a gazdaságilag inaktívok száma 8,6%-kal csökkent.

2. ábra

A gazdasági aktivitás alakulása



Az intézményi munkaügyi statisztika adatai szerint a Heves megyei székhelyű legalább 5 főt foglalkoztató vállalkozásoknál, létszámtól függetlenül a költségvetési és a társadalombiztosítási intézményeknél és a nonprofit szervezeteknél 2013-ban összesen 59 ezren álltak alkalmazásban, 0,5%-kal (országosan 0,9%-kal) többen, mint az előző évben. Az alkalmazásban állók 64%-a a versenyszférában, 33%-a a költségvetési szférában dolgozott. Az előbbieket 0,7%-kal mérséklődött, az utóbbiaké 12%-kal emelkedett. A fizikai foglalkozásúak 0,7%-kal, a kisebb részarányú szellemi foglalkozásúak 0,2%-kal többen voltak 2012-höz képest. A fizikai dolgozók 38%-át továbbra is a feldolgozóipar foglalkoztatta, a szellemi foglalkozásúak közül az oktatás területén (23%) álltak a legtöbben alkalmazásban. A megyében 2013-ban a termelő ágak közül a feldolgozóiparban és az építőiparban emelkedett, a bányászatban nem változott, a többiben csökkent az alkalmazásban állók száma. A szolgáltatás területén öt ágban nőtt, közöttük kiemelkedik az adminisztratív szolgáltatás ág, ahol 27%-kal bővült a létszám.

Az alkalmazásban állók havi bruttó átlagkeresete 213,9 ezer forint volt, ami 5,6%-kal meghaladta az egy évvel korábbi, az országostól viszont 16,8 ezer forintra elmaradt. A megyei átlagnál a költségvetési szférában 23,5 ezer forintra kevesebbet, a versenyszférában 13 ezer forintra többet kerestek. 2013-ban a szellemi foglalkozásúak átlagos havi bruttó keresete 270,7 ezer forint, a fizikaiaké 174 ezer forint volt. Nemzetgazdasági áganként a művészet és szabadidő, az ingatlanügyletek, valamint a víz- és hulladékgazdálkodás ágat kivéve minden területen emelkedett a havi bruttó átlagkereset.

A családi kedvezmény nélkül számított havi nettó átlagkereset 6,8%-kal nőtt, ezen belül a fizikai foglalkozásúaké 5,5%-kal, a szellemieké 8,2%-kal, átlagosan a legkevesebbet a vendéglátásban, a legtöbbet az energiaiparban alkalmazásban állók kerestek.

A megyei átlagos havi munkajövedelem 5,6%-kal 223,6 ezer forintra emelkedett. Az egyéb munkajövedelem aránya az összes munkajövedelemből átlagosan 4,4%-ot képviselt. A munkajövedelem keresetén felüli része az építőipar területén volt a legjelentősebb (8,4%).

A Nemzeti Foglalkoztatási Szolgálat adatai alapján 2013. december végén az álláskeresők száma a megyében 13,9 ezer fő volt, 33%-kal kevesebb, mint egy évvel korábban.

Az álláskeresők 39%-a maximum három hónapja, 16%-a több mint egy éve, 15%-a két éven túl szerepelt a nyilvántartásban.

Az álláskeresők 12%-a pályakezdő volt, számuk 34%-kal csökkent 2012 decemberéhez képest. Az álláskeresők 43%-a legfeljebb általános iskola nyolc osztályt végzett, 29%-a szakmunkás, illetve szakiskolai, 24%-a gimnáziumi, szakközépiskolai, technikumi végzettségű volt, 4,5%-a rendelkezett egyetemi, főiskolai végzettséggel.

A megyében 2013 végén 4081 betöltetlen álláshelyet jelentettek be. A betöltetlen álláshelyek száma többszöröse a 2012. decemberinek. Egy üres álláshelyre az egy évvel korábbi 42-vel szemben 3 álláskereső jutott.

A decemberi zárónapon a nyilvántartott álláskeresők 11%-a álláskeresési járadékban, 3,5%-a nyugdíj előtti álláskeresési segélyben, 33%-a szociális ellátásban részesült. A szociális ellátásban részesülők száma 45%-kal csökkent, a nyugdíj előtti álláskeresési segélyben részesülőké 46%-kal bővült.

Aktív foglalkoztatáspolitikai eszközzel 2013. december végén 14,8 ezer főt támogattak, ez 2,3-szerese az egy évvel korábbinak, ezen belül legnagyobb arányban közfoglalkoztatási támogatásban részesültek (2,4-szer annyian, mint 2012 decemberében).

Gazdasági szervezetek

Heves megyében 2013. december 31-én 51,9 ezer gazdasági szervezetet, az országos 2,8%-át tartották nyilván. Számuk 1,1%-kal haladta meg az egy évvel korábbit. A regisztrált gazdasági szervezetek 92%-át vállalkozások, 6,9%-át nonprofit szervezetek, a fennmaradó részt költségvetési és társadalombiztosítási, illetve egyéb szervezetek adták. Főtevékenység alapján a gazdasági szervezetek legnagyobb hányada a mezőgazdaság területén került bejegyzésre. Jelentős részt képviselt még az ingatlanügyletek, valamint a kereskedelem, a többi gazdasági ág részesedése egyenként nem érte el a 6,5%-ot.

1. ábra

Regisztrált vállalkozások, 2013. december 31.

Megnevezés	Regisztrált vállalkozás	2012. december 31. = 100,0	Társas	Önálló	Társas	Önálló	Ezer lakosra jutó vállalkozás
			vállalkozások	vállalkozók	vállalkozások	vállalkozók	
			aránya, %		2012. december 31. = 100,0		
Heves megye	47 789	101,1	23,5	76,5	99,1	101,7	157
Ország	1 688 169	101,3	35,6	64,4	99,9	102,1	171

Az önálló vállalkozók létszáma (36,6 ezer) egy év alatt 1,7%-kal emelkedett. Az önálló vállalkozók 49%-át a mezőgazdaság, 12%-át az ingatlanügyletek ágban tartották nyilván. Az előző év azonos időpontjához hasonlóan a mellékfoglalkozásuként bejegyzettek aránya 42%, a nyugdíj

mellett vállalkozóké 28%, a főfoglalkozásuként regisztráltak hányada 30% volt. Egyéni vállalkozói igazolvánnyal egyharmaduk rendelkezett.

A társas vállalkozások száma 11,3 ezerről 11,2 ezerre csökkent egy év alatt. A társas vállalkozások körében a kereskedelem, a tudományos és műszaki tevékenység, az építőipar, valamint a feldolgozóipar részesedése haladta meg a 10%-ot. Számuk a víz- és hulladékgazdálkodás területén nőtt legszámottevőbben (8,5%-kal). A regisztrált társas vállalkozások közel héttizede korlátolt felelősségű, 26%-a betéti társaság volt. Közel hattizedük 1–9, 6,1%-uk 10–49, 0,9%-uk 50–249 főt foglalkoztatott és 20 olyan vállalkozás volt, ahol 250 főnél többet foglalkoztattak.

A 2013. december 31-én nyilvántartott gazdasági szervezetek 1,9%-a – előző év azonos időpontjában 2,5%-a – állt felszámolás alatt, melyek 94%-a társas vállalkozás volt.

Beruházás

Heves megyében 2013-ban a megfigyelt megyei székhelyű gazdasági szervezetek 72,9 milliárd forint értékű beruházást valósítottak meg, folyó áron 24%-kal többet, mint az előző évben (országosan 15%-os a bővülés). A megyében a fejlesztésekre fordított összeg az országos 2%-a volt. Heves megyében az egy lakosra jutó beruházások összege 239 ezer forint, hazai átlagban 368 ezer forint volt. A termelő ágak mindegyikében növekedett a beruházás értéke 2012 évhez képest. Az oktatás, az adminisztratív szolgáltatás, illetve a tudományos és műszaki tevékenység területén csökkent, a további szolgáltató ágakban emelkedett az investálások értéke, legjobban az egészségügyi szolgáltatás területén.

A beruházások 66%-a az iparban valósult meg, ezen belül a korszerűsítésekre szánt összegek legnagyobb aránya a feldolgozóiparba került.

A megyében a belföldi beszerzésű gépekre, berendezésekre, járművekre 18%-kal, az importból származókra 20%-kal, az épületekre, egyéb építményekre 33%-kal nagyobb összeget fordítottak az előző évhez képest.

Heves megyében 2013-ban a fejlesztések legnagyobb hányadát az importból származó gépek, berendezések beszerzése (42%) tette ki, ezt az épületek és egyéb építmények építése (36%), a belföldről származó gépek, berendezések beszerzése (21%), majd az egyéb (föld, ültetvények, erdők, tenyésztés- és igásállatok) beruházás (1,1%) követte.

Mezőgazdaság

Heves megyében 2013. május 31-én a 201,2 ezer hektár mezőgazdasági területből 146,1 ezer hektár volt a gazdálkodók által használt szántóterület, ami az előző évhez viszonyítva 1%-kal kevesebb.

Az előzetes adatok szerint 2013-ban a gabonafélék betakarított területe 10%-kal mérséklődött, a betakarított összes termés viszont 38%-kal több volt, mint 2012-ben.

A főbb szántóföldi vetésű kalászosok betakarított területe visszaesett a tavalyi évhez képest. A legfontosabb kalászos, a búza területe 3,7%-kal csökkent, termésmennyisége (226,8 ezer tonna) és termésátlaga (4260 kg/ha) viszont emelkedett.

A növénytermesztési ágazat terméseredménye a vizsgált szántóföldi növénykultúrák esetében változóan alakult 2013-ban.

A megyében a búza után a legnagyobb betakarított terület a napraforgóé (32,7 ezer hektár) volt, ami 15%-kal kisebb, mint 2012-ben, szintén 15%-kal kevesebb termést (54,6 ezer tonna) eredményezett változatlan hektáronkénti hozam (1670 kg/ha) mellett.

A kukorica betakarított területe 9,7%-kal mérséklődött, termésmennyisége (66,4 ezer tonna) és termésátlaga (4420 kg/ha) emelkedett az előző évhez képest.

Kedvezett az időjárás a repcének. A 2012. évi alacsony bázishoz képest tízszer nagyobb területről több mint 15-ször több termést (15,3 ezer tonna) takarítottak be, mint egy évvel korábban. A repcemag termésátlaga (2040 kg/ha) 52%-kal gyarapodott.

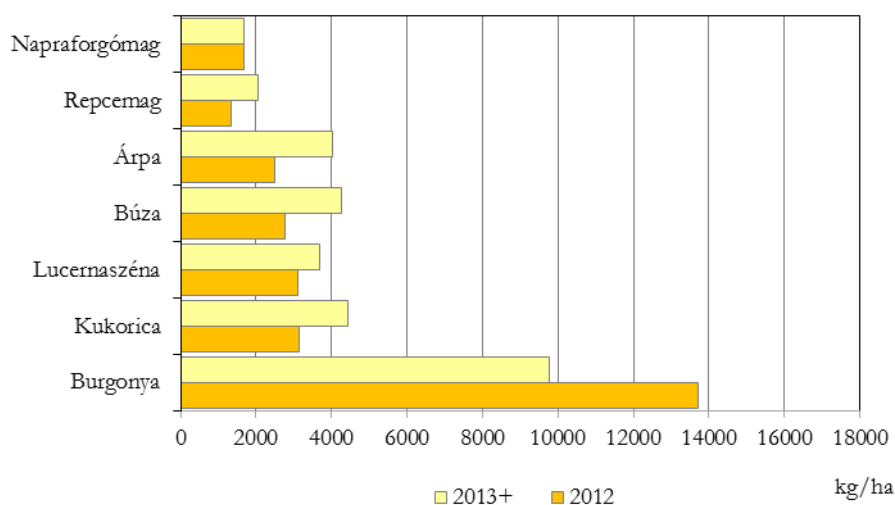
A lucernaszéna betakarított területe (4,6 ezer hektár) kisebb, azonban termésmennyisége (17 ezer tonna) és termésátlaga (3680 kg/ha) nőtt 17, illetve 19%-kal.

A régió belül már csak Heves megyében termelnek cukorrépát. 2013-ban 144 hektárról 8,1 ezer tonna cukorrépát takarítottak be. Jelentős terület- és termésmennyiség csökkenés mellett termésátlaga (56 470 kg/ha) 43%-kal emelkedett 2012 évhez viszonyítva.

Az őszi betakarítású növények közül a burgonyatermelés eredményei a legrosszabbak. Betakarított területe 35%-kal, a 420 tonna termés 85%-kal kisebb a 2012. évinél.

3. ábra

A fontosabb növények termésátlagai



A 2013. december 1-jei összeírás adatai alapján Heves megyében a főbb állatfajok közül a szarvasmarha-állomány (9 ezer) 18%-kal csökkent az előző év azonos időpontjához képest, miközben a tehének száma (5 ezer) nem változott. A mezőgazdasági vállalkozások a megyében 44 ezer sertést tartottak, ezen belül 3 ezer anyakocát. A sertések száma 19%-kal gyarapodott, az anyaállomány stagnált. A tyúkfélék száma 39%-kal 471 ezerre emelkedett, ezen belül a tojótyúkoké ennél kisebb mértékben, 20%-kal múlta felül az egy évvel korábbit. Jelentősen nőtt a megyében a juhállomány, 19 ezerről 31 ezerre. Az anyajuhok száma 19 ezerre bővült.

Ipar

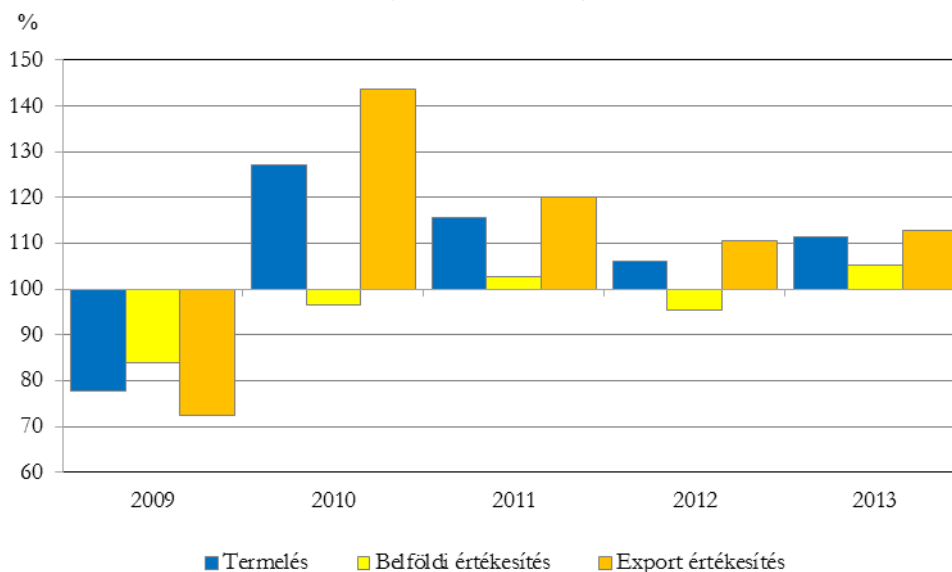
Heves megye ipari teljesítménye 2010 óta folyamatosan növekedett. A 4 főnél többet foglalkoztató vállalkozások telephely szerinti adatai alapján 2013-ban a termelés értéke 860,4 milliárd forint volt, ami összehasonlító áron 8,6%-kal magasabb az előző évinél. Ennél nagyobb növekedést Bács-Kiskun és Vas megye produkált. (Országosan a kibocsátás – összehasonlító áron – 1,4%-kal emelkedett.)

A megye gazdaságában az ipar szerepe jelentős, ezt mutatja, hogy az egy lakosra jutó termelési érték (2820,8 ezer forint) 18%-kal magasabb a hazai átlagnál.

A megyei székhelyű 49 főnél nagyobb létszámmal működő szervezetek 2013-ban 791,7 milliárd forint értékű produktumot állítottak elő, ami 11%-kal magasabb, mint egy évvel korábban. Az adatszolgáltatók száma a 2012. évi 65-ről 2013-ra 74-re emelkedett.

A termelés növekedését az export 13, a belföldi értékesítés 5,3%-os bővülése együttesen eredményezte.

Az ipari termelés és értékesítés alakulása*
(előző év = 100,0)



* A 49 főnél többet foglalkoztató megyei székhelyű vállalkozások adatai.

A termelési érték 72%-át az 500 fő és nagyobb létszámmal működő vállalkozások érték el, ahol 10%-os volt a gyarapodás. Az ipari produktum 9,2%-át adó 250 és 499 fő közötti vállalkozások teljesítménye 29%-kal nőtt.

A feldolgozóiparon belül majdnem minden ágazatban bővülés tapasztalható.

A gépipar termelési részesedése a legjelentősebb, a megye ipari kibocsátásának 75%-át adta. Az ágazatsoporton belül a számítógép, elektronikai, optikai termék gyártás termelése 16,5%-kal bővült, az export 16%-os és a kis részarányt képviselő belföldi eladás 35%-os növekedése mellett. A járműgyártás produktuma 4,1%-kal mérséklődött, belföldi értékesítése 88%-kal csökkent (egy szervezet főtevékenység váltás következtében más ágazatba került) az értékesítés 99%-át adó exportja 1,5%-kal emelkedett. A gépiparon belül a villamos berendezés gyártás teljesítménye 13%-kal fokozódott. Országon belül 10, külföldön 14%-kal bővült az értékesítés. A gép, gépi berendezés gyártása ágazat kibocsátása 1,8%-kal mérséklődött, a belföldi eladás 35%-kal visszaesett, az export 1,3%-kal élénkült.

A fémalapanyag és fémfeldolgozási termék gyártás produktuma 50%-kal gyarapodott. A belföldi értékesítés 63, a külföldi eladás 40%-kal bővült.

Az élelmiszer, ital, dohánytermék gyártás ágazat teljesítménye 2,4%-kal nőtt, az export 4,8%-kal csökkent a belföldi értékesítés 5,8%-kal élénkült.

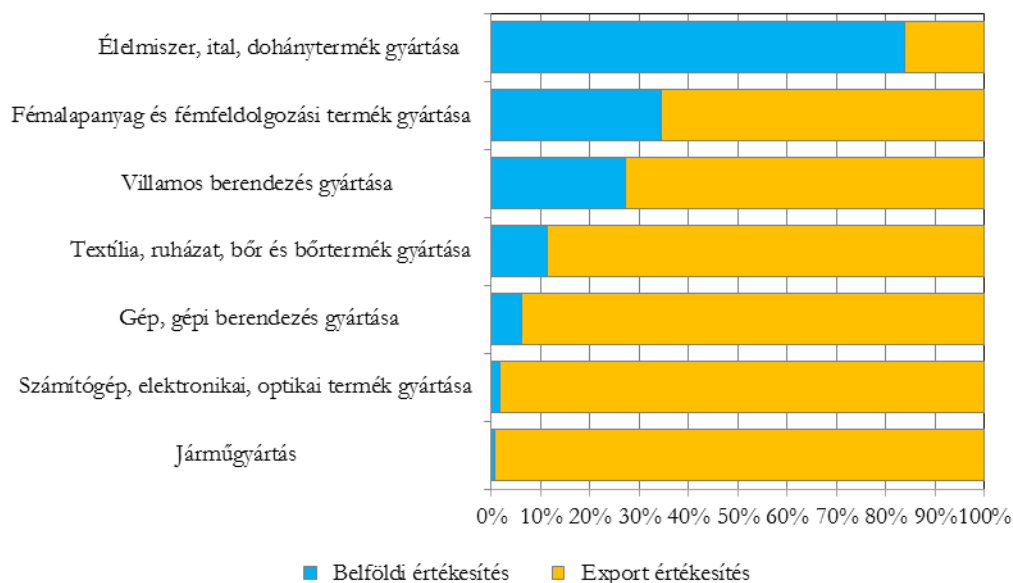
Az egyéb feldolgozóipar kibocsátása 1,4%-kal haladta meg az előző évit.

A textilipar termelése 35%-kal fokozódott, produktuma így is lényegesen kisebb a többi ágazatnál.

Az energiaipar termelési értéke 3,2%-kal gyarapodott. A belföldi eladás volumene 2,6%-kal bővült, kis részarányú exportja többszörösére emelkedett.

Heves megye ipara erősen export orientált. Az értékesítési árbevétel 78%-a külföldről származott 2013-ban, ez az arány országosan 65%. A járműgyártás esetében (99%) volt a legmagasabb az export hányada. Az élelmiszeripar termékei elsősorban a hazai piacokon találtak vevőkre, árbevételének 84%-a belföldről származott.

A főbb feldolgozóipari ágazatok értékesítésének megoszlása*, 2013



* A 49 főnél többet foglalkoztató megyei székhelyű vállalkozások adatai.

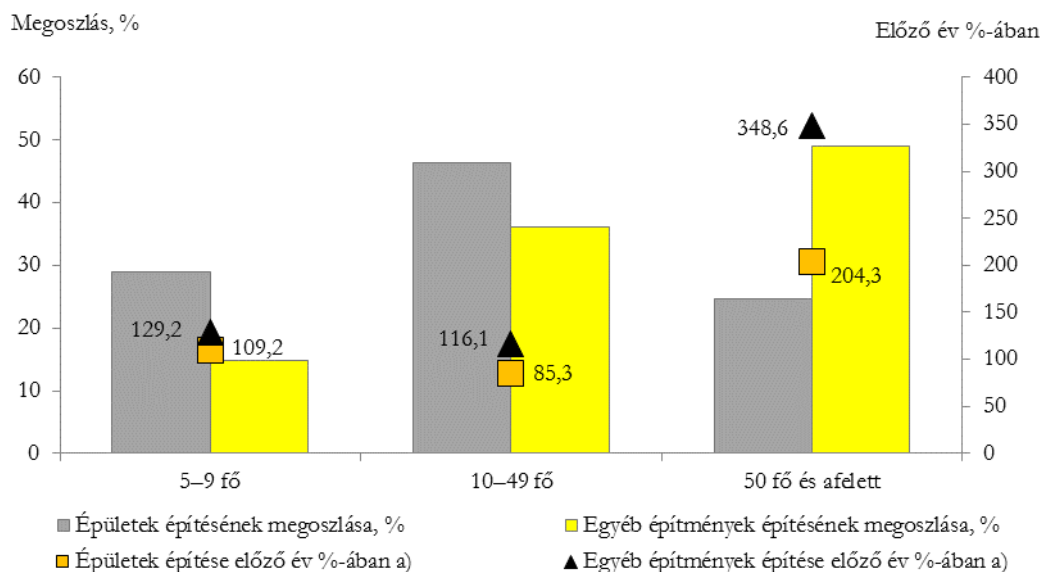
A megfigyelt vállalkozások körében az alkalmazásban állók száma 2013-ban 2,9%-kal haladta meg az előző évit. A legtöbbben a számítógép, elektronikai, optikai termék gyártás ágazatban álltak alkalmazásban, ahol 3,6%-os volt a növekedés. A fémalapanyag és fémfeldolgozási termék gyártása területén (28%-kal) emelkedett leginkább az alkalmazásban állók száma.

A termelékenység az ipar összességében 8,2%-kal javult (országosan 1,8%-kal). A fémalapanyag és fémfeldolgozási termék gyártásnál (17%-kal) nőtt legnagyobb mértékben a termelékenység. A gépipar egészében 12%-kal, ezen belül legjobban a villamos berendezés gyártása területén (16,5%-kal) emelkedett az egy alkalmazásban állóra jutó termelési érték, a teljesítmény növekedés és az alkalmazásban állók számának csökkenése következtében. Egy dolgozóra a legtöbb termelési érték a számítógép, elektronikai, optikai termék gyártása ágazatban jutott, itt meghaladta a 103 millió forintot, ezzel szemben a textiliparban mindössze 3,5 millió forint volt.

Építőipar

A legalább 5 főt foglalkoztató Heves megyei székhelyű építőipari vállalkozások termelési értéke 2013-ban 24,6 milliárd forint volt, ami – összehasonlításként – 35%-kal meghaladta az előző évit. Egy lakosra 80,7 ezer forint termelési érték jutott, az országos átlag 63%-a.

Az építőipari termelés építménycsoport és létszám-kategóriánként, 2013



a) Összehasonlító áron.

2013-ban az építőipari termelés 53%-át az egyéb építmények, 47%-át az épületek építése adta. Az előbbi építménycsoportban 76%-kal, az utóbbiban 7,5%-kal bővült a termelés 2012. évhez viszonyítva.

Heves megyében 2013-ban az építési-szerelési munkák 36%-át az egyéb építmények építése ágazat tette ki, amelynek értéke az út, vasút építése ágazat jelentős bővülése következtében 114%-kal nőtt az előző évhez képest. Az építőipari produktum 35%-át kitevő speciális szaképítés 4,3%-kal, a 29%-os részesedésű épületek építése 24%-kal emelkedett.

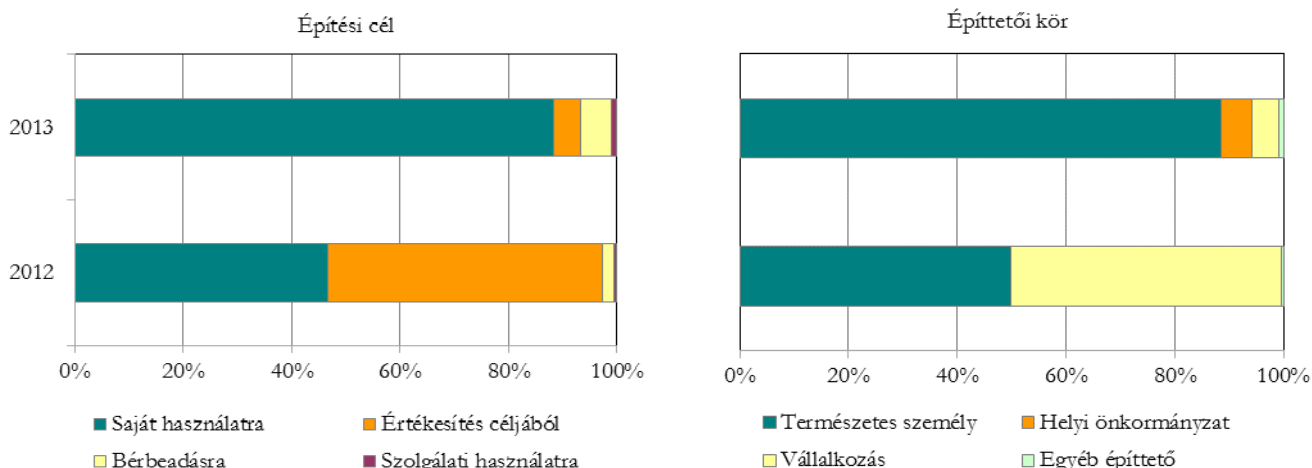
Az 5–9 főt foglalkoztató vállalkozások teljesítménye 16%-kal több, a 10–49 fős szervezetek 2,7%-kal kevesebb építési-szerelési munkát végeztek, mint 2012-ben. Az 50 fős és nagyobb vállalkozások termelése 186%-kal bővült.

A Heves megyei vállalkozások 2013-ban építőipari munkák elvégzésére 72%-kal nagyobb értékben írtak alá új szerződéseket, mint az előző évben. A szerződésállomány értéke 2013 végén több mint háromszorosa volt az egy évvel korábbiaknak.

Lakásépítés

Heves megyében a 2006 óta tartó szinte folyamatos csökkenés 2012-ben megállni látszott, azonban 2013-ban minden eddiginél kevesebb, 104 lakást építettek. Az épített lakások száma az előző évtől 55%-kal maradt el. A megyében a lakások 45%-át városokban építették, arányuk az előző évben – elsősorban az Egerben és Gyöngyösön épült többszintes, többlakásos, illetve lakótelepi lakások nagy száma miatt – 71% volt. Ezzel párhuzamosan az építetőkör is átalakult: míg egy évvel korábban a lakások közel felét természetes személyek, illetve vállalkozások építették, addig 2013-ban a vállalkozások részesedése már 4,8%, a természetes személyeké 88% volt, és a 2012. évvel ellentétben helyi önkormányzatok is építettek lakást (5,8%). Csökkent a jogi személyiségű gazdasági társaságok, nőtt az egyéni vállalkozások és a lakossági kivitelezők részesedése a 2012. évhez képest.

Az épített lakások megoszlása építési cél és építető szerint



A családi házas formában épült lakások száma negyedével visszaesett. Míg 2012-ben 68 lakótelepi lakás épült, addig 2013-ban egy sem, és csökkent a többszintes, többlakásos, valamint a csoportházias formában építettek száma és aránya is.

Saját használatra épült a lakások 88%-a. Értékesítés céljából 5, bérbeadásra 6, szolgálati használatra 1 lakást építettek. 2012-ben a saját használatra épített lakások hányada kisebb, az értékesítés céljából építetteké jóval nagyobb volt, mint 2013-ban.

Az 1 és 2 szobával épült lakások együtt kéttizedet tettek ki, a 3 szobával épültek szintén kéttizedet, a 4 és több szobások az épített lakások hattizedét adták.

A lakások átlagos alapterülete 121 m², ezen belül a családi házas formában építetteké átlagosan 132 m², a többszintes, többlakásos formában építetteké 60 m² volt.

Az év során 24 lakás szűnt meg. A megszűnés oka a lakások 63%-ánál az avulás volt.

Az új lakások építésére 2013-ban kiadott 96 engedély az előző évi 73%-át tette ki.

Turizmus

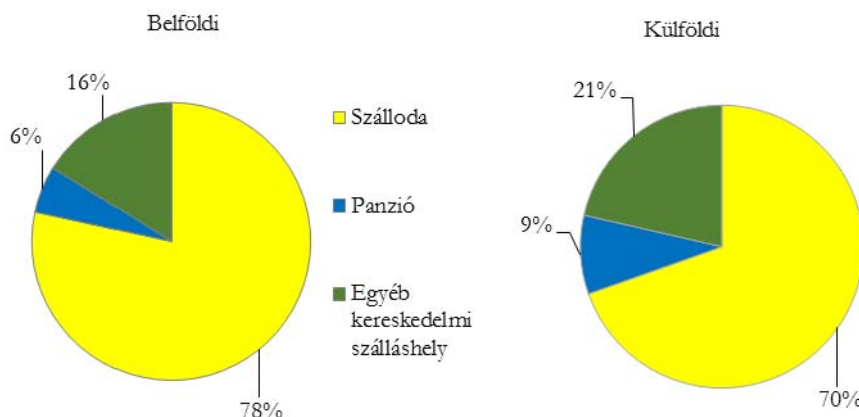
Heves megye kereskedelmi szálláshelyein 2013-ban – az országos növekedést jelentősen meghaladva – 17%-kal több vendég szállt meg, akik 16%-kal több vendégéjszakát töltöttek el, mint az előző évben. A vendégek 24%-a főidényben, egyaránt 18%-uk az elő-, valamint az utóidényben látogatott a megyébe.

A megye kiadható kereskedelmi szállásférőhelyeinek száma 2013 decemberében 2012 decemberéhez képest 1,1%-kal nőtt, ezen belül a szállodák esetében 4,7%-os bővülést, a panzióknál 17%-os csökkenést tapasztalhattunk. A kereskedelmi szálláshelyek 2013-ban 23,5%-os férőhely-kihasználtsággal működtek. A szállodák kapacitáskihasználtsága ennél jobb, a panzióké rosszabb volt.

A 450,8 ezer vendég 86%-át belföldi, 14%-át külföldi vendégek adták. Mind a hazai, mind a külföldi vendégkör és az általuk eltöltött vendégéjszakák bővülése jelentősen meghaladta az országot.

A különböző szálláshelyeken a belföldi vendégek száma 14%-kal, a vendégéjszakáik 13%-kal volt magasabb a 2012. évinél. A külföldi vendégek 36%-kal, a vendégéjszakáik száma 35%-kal haladta meg az egy évvel korábbit. A külföldiek 62%-a öt európai országból érkezett, a legtöbben Lengyelországból. A megyeszékhely továbbra is a legvonzóbb célpont a szálláshelyeket is igénybevevők számára: a megye kereskedelmi szálláshelyein megszállt összes vendég 34%-a, ezen belül a külföldiek 69%-a Egert választotta, ahol a vendégéjszakák 33%-át, külföldiek esetében 67%-át töltötték el.

A kereskedelmi szálláshelyek vendégéjszakáinak megoszlása szállástípusok szerint, 2013



A vendégek 77%-a a szállodákat részesítette előnyben, ahol a vendégéjszakák ugyanekkora részét töltötték el. A panziókat felkereső vendégek aránya 6,7% volt. A vendégek száma a szállodákban 16%-kal múlta felül a 2012. évit, a panziókban 0,1%-kal elmaradt attól.

2013-ban az átlagos tartózkodási idő 2,3 vendégéjszaka volt, ezen belül a belföldi vendégeké ezzel megegyező, a külföldieké 2,7.

A megye kereskedelmi szálláshelyei 2013-ban 13,4 milliárd forint bruttó bevételt realizáltak, 15%-kal többet, mint az előző évben. A bevétel fele szállásdíjból, 21%-a vendéglátásból származott, melyek 15%-kal, illetve 2,3%-kal emelkedtek egy év alatt. A bruttó szállásdíjbevétel 15%-a származott külföldi vendégektől. Az egy kiadható szobára jutó bruttó szállásdíjbevétel 4,8 ezer forintot tett ki.

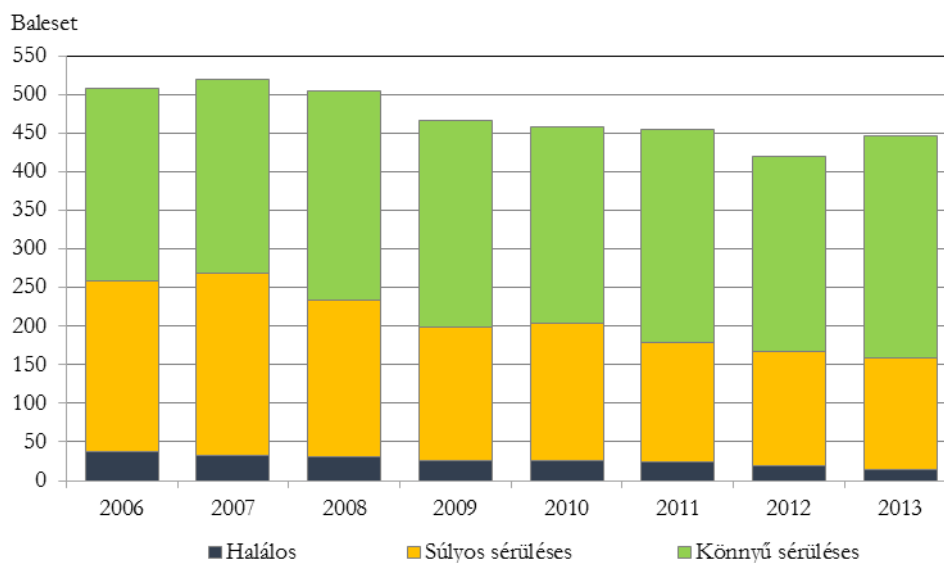
A kereskedelmi szálláshelyeken 2013-ban 1827 millió forint értékű SZÉP kártyát váltottak be, a belföldi bruttó szállásdíjbevétel 33%-át.

Közúti közlekedési balesetek

Heves megyében a személysérüléssel járó közúti közlekedési balesetek számának 2007 óta tartó csökkenése megállt, 2013-ban az előző évinél 6,4%-kal több baleset történt. (Országosan 3,4%-kal nőtt a közúti közlekedési balesetek száma.)

A balesetek 64%-a könnyű sérüléssel volt, számuk 14%-kal haladta meg a 2012. évit. A súlyos sérüléssel járó közúti közlekedési balesetek száma 2%-kal, a halállal végződőké 26%-kal mérséklődött egy év alatt. Ittas állapotban 48 közúti közlekedési balesetet okoztak, 4-gyel kevesebbet, mint 2012-ben.

Közúti közlekedési balesetek száma a baleset kimenetele szerint



Közúti közlekedési balesetben 601 személy sérült meg, az előző évinél 12%-kal több. A könnyen megsérültek száma 22%-kal nőtt, a súlyosan sérülteké 3,5%-kal, a meghaltaké 39%-kal csökkent.

A járművezetők hibájából következett be a közúti közlekedési balesetek 92%-a, ezen belül az esetek 48%-ának oka a sebesség nem megfelelő alkalmazása volt. Az előző évhez képest az elsőbbség meg nem adása, a gyalogosok és az utasok hibájából bekövetkezett balesetek száma nőtt, az egyéb okok előfordulása csökkent.

További információk, adatok (linkek):

[Táblázatok](#)

[stADAT-táblák](#)

[Módszertan](#)

Elérhetőségek:

kommunikacio@ksh.hu

info.eger@ksh.hu

Telefon: (+36-1/487-4363)