



Statisztikai tájékoztató

Pest megye, 2012/4

Tartalom

Összefoglalás.....	2
Demográfiai helyzet.....	2
Munkaerőpiac.....	2
Gazdasági szervezetek.....	4
Beruházás.....	5
Mezőgazdaság.....	6
Ipar.....	8
Építőipar.....	9
Lakásépítés.....	9
Turizmus.....	10
Közúti közlekedési balesetek.....	11
Bűncselekmények.....	12

További információk, adatok (linkek)

Elérhetőségek

Összefoglalás

2012-ben Pest megye gazdasági teljesítményében ellentétes irányú változások következtek be. A regisztrált vállalkozások száma az országost meghaladóan bővült. A beruházások értéke folyó áron közel egytizeddel maradt el az előző év azonos időszakától, fajlagos nagysága az országos hattizede volt. 2012-ben a főbb szántóföldi növénykultúrák betakarított területe többségében meghaladta az egy évvel korábbit, a fajlagos hozamok azonban visszaestek. A főbb gazdasági haszonállatfajok közül a sertés és a tyúkállomány csökkent a szarvasmarháké és a juhoké gyarapodott. Az ipari szervezetek megyei telephelyeinek teljesítménye az országossal megegyező mértékben csökkent, az építőipari termelés visszaesése viszont az átlagnál jóval nagyobb volt. Folytatódott a lakásépítések számának csökkenése is, de annak mértéke a korábbiakhoz képest mérséklődött. A megyei kereskedelmi szálláshelyek mutatói kedvezően alakultak, a vendégek és a vendégéjszakák számának emelkedése az átlagnál nagyobb volt.

A demográfiai folyamatok az országos tendenciánál kedvezőtlenebbül alakultak: a természetes fogyás fokozódott, a születések számának gyarapodása nem érte el az országos értéket, míg a halálozások számának növekedése meghaladta azt.

A foglalkoztatottság az országos bővüléssel szemben stagnált, ugyanakkor a munkanélküliek száma erőteljesen gyarapodott. Az alkalmazásban állók bruttó és nettó keresetnövekedése egyaránt meghaladta az országost.

A megye közútjain bekövetkezett személysérüléssel járó balesetek és a balesetekben megsérültek száma az országos tendenciához hasonlóan csökkent, a balesetek súlyosság szerinti megoszlása nem változott számottevően az előző évhez képest.

A megyében regisztrált bűncselekmények száma több mint egytizedével nőtt a 2011. évihez képest. A közrend elleni, a gazdasági és a vagyon elleni cselekmények száma emelkedett, míg a személy elleni és a közlekedési eseteké valamelyest csökkent.

Demográfiai helyzet

Az előzetes adatok szerint Pest megyében 2012-ben 11 900 gyermek született, és 14 100-an haltak meg. A születések száma 0,6%-kal, a halálozásoké 3,3%-kal haladta meg az egy évvel korábbit. Az élveszületések és a halálozások egyenlegeként a megye népessége 2200 fővel fogyott, 21%-kal nagyobb mértékben, mint 2011-ben.

Az év folyamán a megyében – a 2011 évvel szinte megegyezően – 4450 házasságot kötöttek.

Munkaerőpiac

A KSH által végzett reprezentatív munkaerő-felmérés adatai alapján a 15–74 éves népesség körében 2012. IV. negyedévében a foglalkoztatottak száma az előző év azonos időszakához hasonlóan 513 ezer főtt tett ki. A munkanélküliek száma közel 14 ezer fővel 55 ezer főre emelkedett. A foglalkoztatási ráta gyakorlatilag nem változott, a munkanélküliségi ráta ellenben 7,5%-ról 9,7%-ra emelkedett. A növekedés ellenére a megyei munkanélküliségi ráta még mindig elmaradt az országos átlagtól. A Pest megyei gazdaságilag aktívák számának és arányának növekedését szinte teljes mértékben a munkanélküliség emelkedése okozta. Az inaktívák száma 2012 utolsó negyedévében 397 ezer főt tett ki, 3,2%-kal kevesebbet, mint egy évvel korábban.

A gazdaságilag aktívák száma az év átlagában 564 ezer fő volt. Ezen belül a foglalkoztatottak száma (az utolsó negyedévível egyezően) 513 ezret, a munkanélkülieké 51 ezret tett ki. A foglalkoztatottak száma az év során átlagosan 1,4%-kal, a munkanélkülieké negyedével bővült. Az aktivitási arány 1,6 százalékponttal 58,6%-ra emelkedett. A munkanélküliségi ráta a 2011. évi 7,5%-ról 2012-ben 9,1%-ra nőtt.

2012-ben a legalább 5 főt foglalkoztató Pest megyei székhelyű vállalkozásoknál, valamint költségvetési szerveknél és nonprofit szervezeteknél 252 ezren álltak alkalmazásban, 3,2%-kal kevesebben, mint az előző évben. Ezen belül a teljes munkaidőben alkalmazásban állók száma 4,2%-kal, 216 ezerre csökkent, míg a nem teljes munkaidőben alkalmazásban állóké 3,5%-kal, 36 ezerre emelkedett. Ennek hatására Pest megyében a rövidebb munkaidőben alkalmazásban állók aránya meghaladta a 14%-ot. (A megyék közül ez az arány itt volt a legmagasabb, hasonló értéket Szabolcs-Szatmár-Bereg megyére jelentettek.)

A fizikai és a szellemi foglalkozásúak létszáma egyaránt szűkült a Pest megyei szervezeteknél, ami országosan csak a szellemi munkakörben dolgozókat jellemezte. A versenyszférában és a költségvetési szerveknél is létszámcsökkenés következett be.

1. tábla

Az alkalmazásban állók számának és keresetének alakulása főbb gazdasági áganként, 2012. I–IV. negyedév

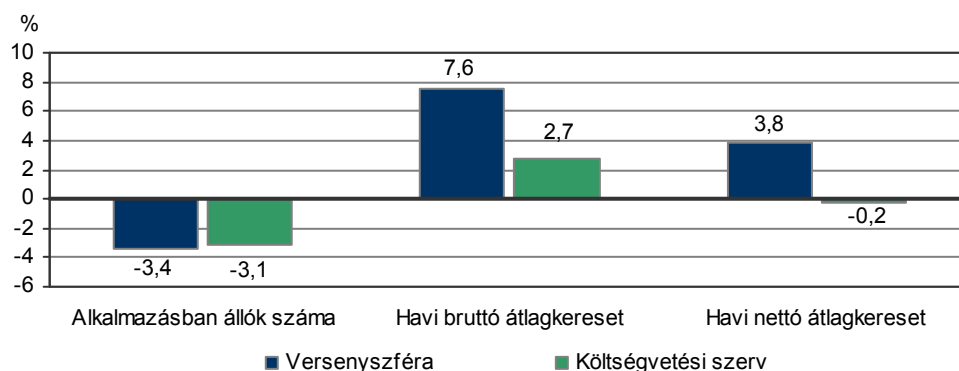
Gazdasági ág	Alkalmazásban álló		Havi bruttó átlagkereset	Havi nettó átlagkereset
	megoszlás, %	előző év azonos időszaka = 100,0		
Összesen	100,0	96,8	106,7	103,1
Ebből:				
kereskedelem	27,4	99,7	106,5	103,0
ipar	26,0	94,0	110,1	106,9
oktatás	9,7	99,8	101,1	98,2
egészségügyi szolgáltatás	6,0	102,1	107,8	101,0
építőipar	5,5	91,5	107,6	99,7
adminisztratív szolgáltatás	5,3	98,0	111,1	101,5
szállítás és raktározás	5,0	99,0	101,2	97,9
közigazgatás	3,1	86,8	105,0	105,7
szálláshely-szolgáltatás, vendéglátás	2,6	94,5	112,9	100,8
tudományos és műszaki tevékenység	2,2	94,5	107,9	105,3
információ és kommunikáció	2,1	103,6	97,3	97,5

A főbb gazdasági ágak többségében stagnált, illetve fogyott az alkalmazásban állók létszáma. Ez alól kivételt az egészségügyi szolgáltatás, illetve az információ és kommunikáció ág jelentett.

A teljes munkaidőben alkalmazásban állók havonta átlagosan bruttó 204 600 forintot kerestek, 6,7%-kal többet, mint egy évvel korábban. A családi adókedvezmény figyelembevételével számított havi nettó átlagkereset 132 400 forintot tett ki. Ez 3,1%-kal volt magasabb az egy évvel korábbinál. A Pest megyei székhelyű szervezeteknél dolgozók bruttó és nettó keresete egyaránt – hozzávetőlegesen 8%-kal – elmaradt a megfelelő országos átlagtól.

1. ábra

Az alkalmazásban állók számának és átlagkeresetének változása, 2012. I–IV. negyedév (előző év azonos időszakához képest)



A versenyszférában dolgozó teljes munkaidőben alkalmazásban állók bruttó átlagkeresete 208 600 forintot, a költségvetési szektorban dolgozóké 189 700 forintot tett ki. A versenyszféra átlagkeresetei az előző évhez képest emelkedtek, a költségvetés területén ellenben csak a bruttó átlagkeresetek növekedtek, a nettó keresetek – összefüggésben a közfoglalkoztatás növekvő súlyával – némileg elmaradtak az egy évvel korábbi átlagtól.

A fizikai munkakörben foglalkoztatottak bruttó átlagkeresete 147 600 forintot, a szellemi foglalkozásúaké 278 900 forintot tett ki. A bruttó keresetek esetén a fizikai foglalkozásúak keresetnövekedési üteme (9,1%) magasabb volt, mint a szellemi foglalkozásúaké (4,3%), a nettó keresetek tekintetében fordítva, a szellemi foglalkozásúak keresete emelkedett nagyobb mértékben.

Pest megye két legnagyobb foglalkoztatási súlyú ágazatában – a kereskedelemben és az iparban – mind a bruttó, mind a nettó keresetek az országos átlagot (4,6, illetve 2%-ot) meghaladó mértékben emelkedtek. Nem nőtt a bruttó átlagkereset az információ, kommunikáció, valamint a (kevesebb, mint 1500 főt foglalkoztató) pénzügyi tevékenység területén. (E két gazdasági ágban dolgozók bruttó keresete 73, illetve 41%-kal volt magasabb a megyei átlagnál.) A nettó keresetek ezen kívül még az oktatás, az építőipar a szállítás, raktározás és ingatlanügyletek esetén csökkentek.

A megyében az átlagos havi munkajövedelem közel 215 600 forintot tett ki, ez 5,6%-kal haladta meg az előző év során mértet. A versenyszférában alkalmazásban állók munkajövedelmében 6,6%-os, a költségvetési szerveknél pedig 1,1%-os növekedés következett be.

A Nemzeti Foglalkoztatási Szolgálat nyilvántartott álláskeresőkre vonatkozó adatai alapján a 2012. decemberi zárónapon 40 996 fő keresett állást. Számuk egy év alatt 1,0%-kal emelkedett. A pályakezdő álláskeresők száma 3812 főt tett ki, 1,6-szor annyit, mint az előző év végén. A bejelentett betöltetlen álláshelyek száma 1,4-szeresére; 2921-re nőtt.

Gazdasági szervezetek

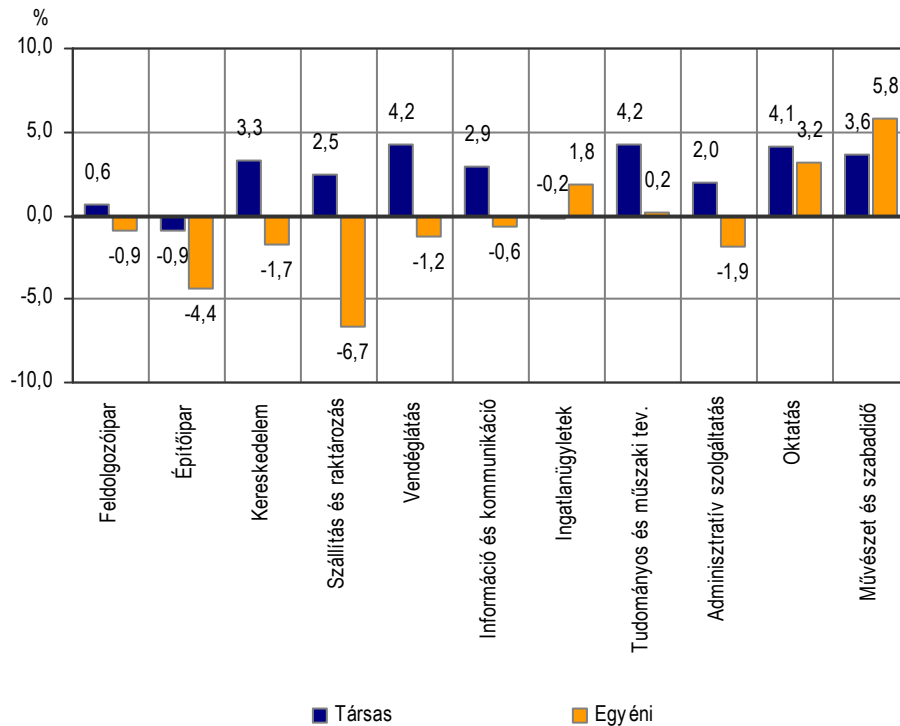
2012. december 31-én Pest megyében több mint 195 ezer gazdasági szervezetet regisztráltak, – az országos növekedést kissé meghaladóan – 1,8%-kal többet, mint egy évvel korábban. A gazdasági szervezetek több mint kilenctizedét kitevő vállalkozások 49%-a társas, 51%-a egyéni vállalkozásként került a nyilvántartásokba, fennmaradó részük költségvetési szerv, nonprofit, illetve egyéb szervezet volt.

Gazdálkodási formánként vizsgálva a társas vállalkozások száma 2,4%-kal, közel 90 ezerre emelkedett egy év alatt. Közülük 59 ezret korlátolt felelősségű társaságként, több mint 28 ezret betéti társaságként tartottak nyilván. Továbbra is e két gazdálkodási forma teszi ki az összes társas vállalkozás túlnyomó részét.

A regisztrált egyéni vállalkozások száma a megyében közel 94 ezer volt, egyéni vállalkozói nyilvántartásban 45%-uk szerepelt. A munkavégzés jellege szerint a fő- és mellékfoglalkozásúak 40–41%-ot, a nyugdíjasok pedig 18%-ot képviseltek.

Főtevékenység alapján a legtöbb gazdasági szervezetet, 28 ezret a kereskedelem, gépjárműjavításban, 27 ezret az ingatlanügyletek ágban, 26 ezret a mezőgazdaságban, és közel 22 ezret a tudományos és műszaki tevékenység területén vettek nyilvántartásba. Számuk mindegyik területen növekedett a 2011. decemberi zárónaphoz képest, sorrendben 1,9, 1,5, 4,8, valamint 2,8%-kal. Jelentősebb, 10 ezer feletti szervezetet regisztráltak az építőipar, az ipar, valamint az egyéb szolgáltatás ágban is. A vizsgált időszakban az építőipart 2%-os csökkenés jellemezte, az ipart stagnálás, az egyéb szolgáltatás ágat pedig 1,8%-os növekedés.

A regisztrált vállalkozások számának változása főbb gazdasági áganként, 2012. december 31. (előző év azonos időpontjához képest)

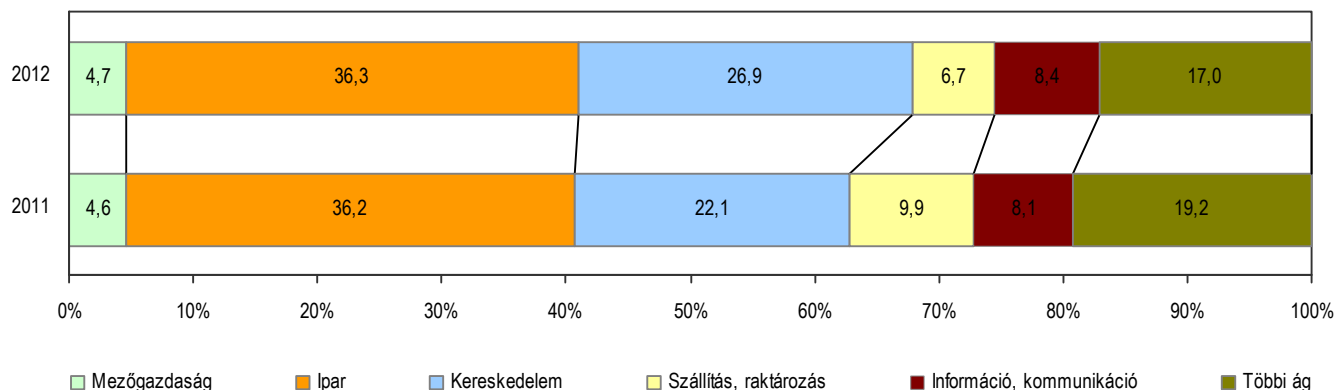


Beruházás

A megfigyelt Pest megyei székhelyű szervezetek 2012-ben az előzetes adatok szerint 233 milliárd forintot fordítottak beruházásra, mely az ország összes beruházási ráfordításának 7,6%-át jelenti. A fejlesztési ráfordítások – folyó áron számolva – 9,7%-kal csökkentek az egy évvel korábbihoz képest. A megyében egy lakosra 186 ezer forint értékű beruházás jutott, 122 ezer forinttal kevesebb, mint országosan.

A beruházások legnagyobb részét – 36, illetve 27%-át – az ipar, valamint a kereskedelem fejlesztésére fordították, a források 8,4%-a az információ, kommunikáció gazdasági ág fejlesztését szolgálta. A ráfordításokból az iparba és a mezőgazdaságba az egy évvel korábbival lényegében megegyező, a kereskedelem és az információ, kommunikáció ágakba nagyobb hányad jutott. Ezzel szemben a szállítás, raktározás területén megvalósult beruházások aránya csökkent.

**A beruházások teljesítményértékének megoszlása főbb gazdasági áganként,
I–IV. negyedév**



2012-ben a beruházásokra felhasznált összegből építésre 41%-ot, gépekre, berendezésekre, járművekre 59%-ot fordítottak. A gépek 55%-a származott hazai gyártásból.

Mezőgazdaság

2012-ben a Pest megyei gazdálkodók – az előzetes adatok alapján – a főbb szántóföldi növények közül cukorrépat, burgonyát, lucernát, napraforgót és búzát nagyobb, míg repcét jóval kisebb területről takarítottak be, mint egy évvel korábban. Az ország egészében a Pest megyeihez hasonló tendencia figyelhető meg, bár a főbb szántóföldi növénykultúrák betakarított területének nagysága – a búza kivételével – országosan kisebb mértékben bővült.

A főbb szántóföldi növények betakarított termése 7,4–44%-kal volt kevesebb, mint 2011-ben, egyedül a cukorrépa mennyisége nőtt 5,3%-kal. A legnagyobb arányú, mintegy 44%-os termés-kiesés a repcénél volt, ami a jelentős 37%-os területcsökkenéssel hozható összefüggésbe. A kukorica előző évvel közel azonos betakarított területe ellenére mintegy négytizeddel termett kevesebbet, de búzából is több mint háromtizeddel csökkent a termés mennyisége. A napraforgó esetében a betakarított terület egytizedes növekedése mellett a termés közel 20%-kal csökkent.

A fajlagos hozamokat tekintve a vizsgált szántóföldi kultúrák esetében – az előző évihez és a 2006–2010. évi átlaghoz képest is – visszaesés tapasztalható. A csapadék átlagosnál kisebb mennyisége és éven belüli egyenetlen eloszlása valamennyi növény esetében jelentősen befolyásolta a termés mennyiségét és minőségét; 2012-ben kukoricából közel négytizeddel, búzából több mint háromtizeddel kevesebb termett hektáronként, mint egy évvel korábban. A legkevésbé, (10%-kal) a repce fajlagos hozama csökkent.

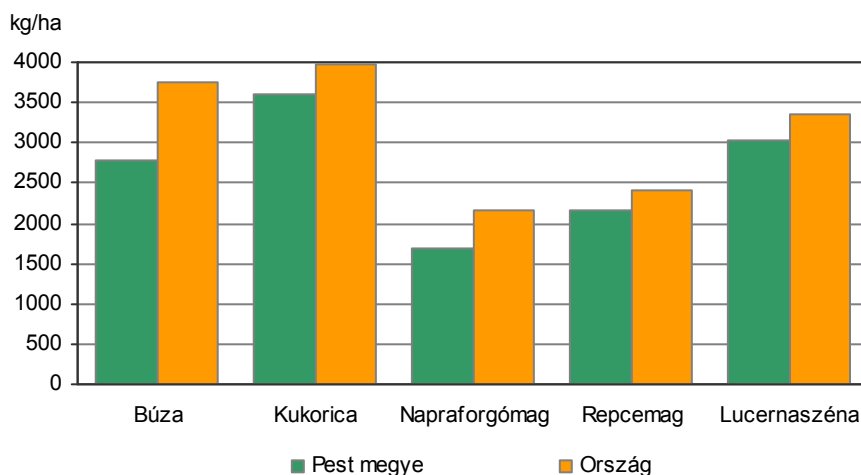
2. tábla

A főbb szántóföldi növények termelése, 2012*

Növény	Betakarított terület		Termésmennyiség		Termésátlag	
	hektár	2011=100,0	tonna	2011=100,0	kg/ha	2011=100,0
Gabonafélék	140 401	100,9	424 587	66,1	X	X
ebből: búza	56 424	104,6	157 330	68,5	2 790	65,5
kukorica	50 531	99,2	181 896	60,9	3 600	61,3
Cukorrépa	457	136,4	24 352	105,3	53 290	77,2
Napraforgómag	38 879	110,0	65 968	81,1	1 700	73,9
Repcemag	7 317	63,1	15 748	56,5	2 150	89,6
Burgonya	5 164	123,6	102 909	91,8	19 930	77,5
Lucerna	9 959	120,8	30 208	92,6	3 030	76,5

2012-ben a megyei gazdaságok főbb szántóföldi növénykultúráinak termésátlagai elmaradtak az országostól. A legnagyobb különbség a búzánál volt, átlagosan 34%-kal (950 kg-mal) termett kevesebb hektáronként, mint országosan. A többi növény átlagos termése 1,7–26%-kal maradt el az országostól.

4. ábra

A főbb szántóföldi növények termésátlaga, kg/ha, 2012*


*előzetes adatok

A legutóbbi állatszámítás adatai alapján a Pest megyei gazdaságokban a főbb gazdasági haszonállat-fajok állománya – a sertés- és a tyúkállomány kivételével – gyarapodott. A szarvasmarhák száma – ezen belül a tehénállomány is – az országoshoz hasonlóan nőtt, de juhot is többet tartottak, mint 2011. december 1-jén. A tyúkállomány összességében valamelyest csökkent, ezen belül a tojótyúkoké több mint egyharmaddal bővült. A sertések száma – ezen belül az anyakocáké is – tovább csökkent, összességében az országos 2%-kal szemben a megye gazdaságaiban egyharmaddal kevesebbet tartottak a gazdák, mint egy évvel korábban. A kisebb súlyarányt képviselő gazdasági haszonállat-fajok állománya – a méhcsaládok kivételével – számottevően gyarapodott.

3. tábla

Állatállomány, december 1.

Megnevezés	2011	2012	2011=100,0
	1000 darab		
Szarvasmarha	54	57	105,6
ebből: tehén	22	23	104,5
Sertés	126	85	67,5
ebből: anyakoca	8	6	75,0
Juh	49	57	116,3
Kecske	8	11	137,5
Tyúk	1 743	1 701	97,6
ebből: tojó	692	933	134,8
Kacsa	28	30	107,1
Lúd	53	65	122,6
Házinyúl	158	170	107,6
Méhcsalád	34	17	50,0

Ipar

A legalább 5 főt foglalkoztató ipari vállalkozások Pest megye területén működő telepein 2012-ben a termelés az országgal megegyező mértékben, 1,7%-kal csökkent. Az itt előállított 2135 milliárd forint termelési érték az országos termelés 9,2%-át tette ki.

A Pest megyei székhelyű, legalább 50 főt foglalkoztató ipari szervezetek I–IV. negyedévi termelési volumene 2,1%-kal növekedett. Országosan ebben a vállalati körben 1,8%-os csökkenés következett be.

A termelés volumenének emelkedését az energiaipar termelésének növekedése idézte elő, miközben az összes ipari termelés 95%-át adó feldolgozóipar gyakorlatilag stagnált. A kiemelkedő termelési értéket előállító ágazatok közül az élelmiszeripar és a gép, gépi berendezés gyártása tudta növelni termelési volumenét az egy évvel korábbi szinthez képest, előbbi 10, utóbbi 23%-kal. A számítógép, elektronikai, optikai termék gyártásáé 8,3, a járműgyártásé 12, a gumi-, műanyag és építőanyagiparé 10%-kal csökkent, míg a fa-, papír- és nyomdaiparé gyakorlatilag nem változott.

4. tábla

Az ipari termelés és értékesítés, 2012. I–IV. negyedév

Ágazat, ágazatcsoport	Termelés, milliárd Ft	Volumenindex, előző év azonos időszaka = 100,0		
		termelés	belföldi	export-
Ipar, víz- és hulladékgazdálkodás nélkül	1 489	102,1	94,6	106,3
Ebből:				
Feldolgozóipar	1 414	99,9	89,0	106,3
élelmiszer, ital, dohánytermék gyártása	269	110,2	103,9	123,3
fafeldolgozás, papírtermékek gyártása, nyomdai tevékenység	97	99,9	98,0	100,7
gumi-, műanyag és nemfém ásványi termék gyártása	159	89,6	76,5	94,5
számítógép, elektronikai, optikai termék gyártása	281	91,7	64,4	111,6
gép, gépi berendezés gyártása	111	123,3	107,8	120,8
járműgyártás	244	88,5	74,8	91,9
Villamosenergia-, gáz-, gőzellátás, légkondicionálás	74	184,9	228,8	105,3

Az értékesítés volumene a termelésnél kisebb mértékben, 1,9%-kal emelkedett az előző évhez képest, ami az export 6,3%-os növekedésének és a belföldi értékesítés 5,4%-os csökkenésének eredménye.

Az ipari értékesítés 94%-át adó feldolgozóipar értékesítési volumene nem változott a belföldi piacok 11%-os szűkülése és az exportpiacok 6,3%-os bővülése eredményeként.

A feldolgozóipar belföldi értékesítésében nagyobb súlyt képviselő ágazatok közül egyedül az élelmiszeripar tudta növelni hazai eladásai volumenét 2012-ben (3,9%-kal). A számítógép, elektronikai, optikai termékek gyártása ágazat belföldi eladásai 36%-kal estek, míg a gumi-, műanyag- és építőanyagiparban 24% volt a visszaesés.

A legnagyobb volumenű árukivittelt produkáló feldolgozóipari ágazat a járműgyártás exportértékesítése 8,1%-kal elmaradt az egy évvel korábbtól, ahogy a gumi-, műanyag- és építőanyagiparé is (5,5%-kal). A belföldi értékesítéssel ellentétben, a számítógép, elektronikai, optikai termékek gyártása ágazat a külföldön 12%-kal tudta növelni eladásai volumenét.

A Pest megyei székhelyű iparban alkalmazásban állók száma 4,8%-kal csökkent az egy évvel korábbihoz képest. Ennek, és a termelés bővülésének eredményeként a termelékenység – az egy alkalmazásban állóra jutó termelés volumene alapján számítva – 7,2%-kal emelkedett. A feldolgozóiparban 4,9%-kal javult a termelékenység.

Építőipar

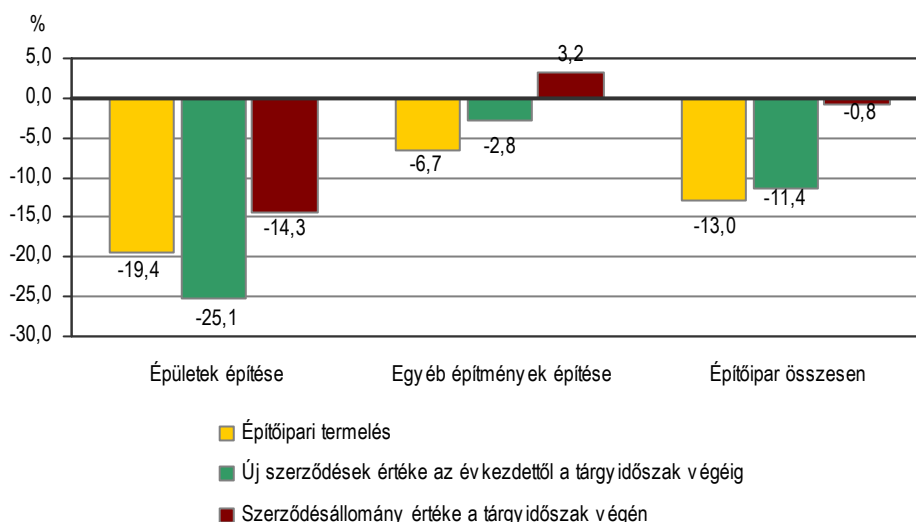
A Pest megyei székhelyű, legalább 5 főt foglalkoztató építőipari vállalkozások 2012 folyamán összesen 121 milliárd forint termelési értéket hoztak létre, összehasonlítva áron 13%-kal kevesebbet, mint az előző évben. Az építési-szerelési munkák volumene ebben a körben országosan 4,4%-kal maradt el az egy évvel korábbtól.

Az építési-szerelési munkák 46%-át kitevő épületek építése 19%-kal esett vissza, az egyéb építmények építésének csökkenése 6,7% volt.

A Pest megyei székhelyű építőipari vállalkozások 2012-ben 11%-kal kisebb volumenben kötöttek új szerződéseket, mint egy évvel korábban. Ezen belül az épületek építésére vonatkozó új szerződések volumene 25, az egyéb építményeké pedig 2,8%-kal csökkent. Az időszak végi építőipari szerződésállomány 0,8%-kal csökkent az egy évvel korábbihoz képest, ezen belül az egyéb építményeké 3,2%-kal emelkedett, míg az épületeké 14%-kal csökkent.

5. ábra

Az építőipari tevékenység volumenének változása, 2012. I–IV. negyedév (előző év azonos időszakához képest)



Lakásépítés

2013. január 1-jén Pest megye lakásállománya 460 ezer volt, 2608-cal több, mint egy évvel korábban. Száz lakásra átlagosan 272 lakos jutott, 45 fővel több, mint országosan.

A megyében folytatódott a lakásépítések számának csökkenése, bár ennek mértéke a korábbiakhoz képest mérséklődött; 2012-ben 2788 lakást vettek használatba a tulajdonosaik, 15%-kal (országosan 17%-kal) kevesebbet, mint egy évvel korábban. Az év folyamán 2748 új lakás építését engedélyezték az építésügyi szakhatóságok, 13%-kal (országosan 15%-kal) kevesebbet, mint 2011-ben.

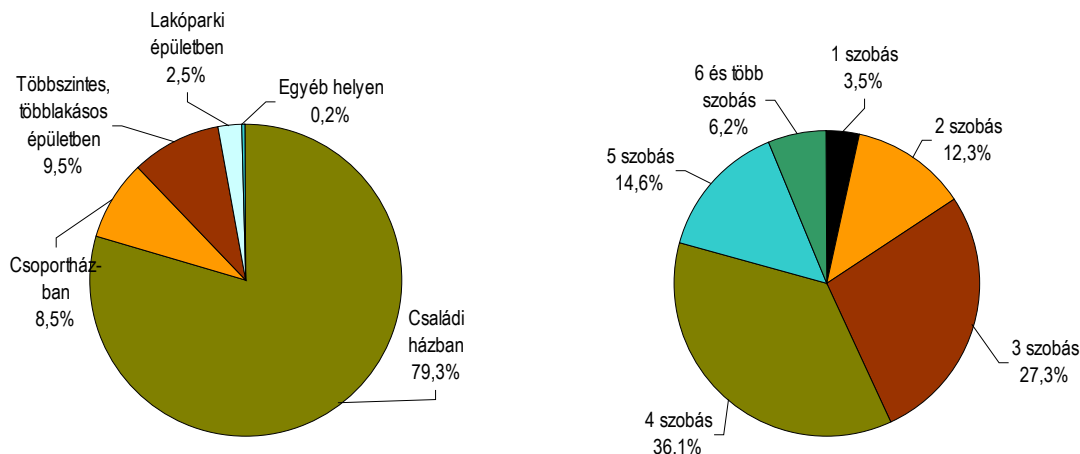
Az új építésű lakások héttizedét – az előző évihez hasonlóan – a megye városaiban vették használatba a tulajdonosaik. A lakásépítések száma a városokban a korábbi évekhez képest kisebb szóródást mutatott, ugyanakkor száz lakásnál többet csak Érden, Szigetszentmiklóson, Veresegyházon, Dunakeszin és Budaörsön adtak át. A községek közül kiemelkedik Nagykovácsi, ahol 2012-ben 102 új lakás épült, ezzel szemben az Ipoly völgyében fekvő települések közül Perócsényben, Kemencén és Vámosmikolán összesen 4 új lakás kapott használatbavételi engedélyt.

Az építetők körön belül tovább emelkedett a természetes személyek aránya az előző évi kétharmadról háromnegyedre, ezzel párhuzamosan a vállalkozások megbízásából építetett

lakásoké 33%-ról 24%-ra mérséklődött. Ezek a változások az építési cél szerinti összetételt is módosították; a saját használatra készült lakások részaránya – az építetőkör változásához hasonlóan – 61%-ról 69%-ra emelkedett, míg az értékesítésre szánt lakásoké 8 százalékponttal háromtizedre mérséklődött. Az építési formák közül a megyében továbbra is a családi házas építkezések a meghatározóak, hányaduk kissé emelkedett és elérte a nyolctizedet, míg a kisebb súlyarányt képviselő többszintes többlakásos és a lakóparki építkezéseké a 2011. évihez képest valamelyest csökkent. A szobaszám szerinti összetételt tekintve az egy és a négy szobás lakások aránya valamelyest emelkedett, a kettő és három szobával épültek elmaradt az előző évitől. A lakások nagyságkategória szerinti összetétele a 100 m²-nél nagyobb alapterületűek irányába mozdult el, minden második új lakás tartozott ide, míg a 60 m²-nél kisebb lakások részaránya – a nagy lakások növekedéséhez hasonló mértékben – 14%-ra csökkent. 2012-ben az átadott új lakások átlagos alapterülete 118 m² volt, 4 m²-rel nagyobb, mint egy évvel korábban.

6. ábra

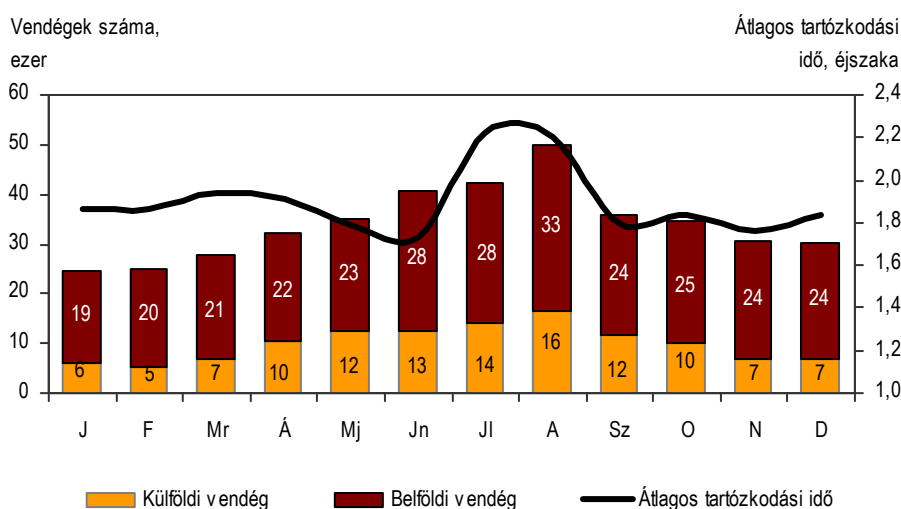
Az épített lakások megoszlása, 2012. I–IV. negyedév



Pest megyében 2012-ben 180 lakás szűnt meg, 66-tal kevesebb, mint az előző évben, többségük avulás és lakásépítés miatt.

Turizmus

Pest megyében az évközi statisztikai adatszolgáltatás keretében megfigyelt kereskedelmi szálláshelyeken 2012-ben 408 ezer vendég 782 ezer vendégéjszakát töltött el, 4,6%-kal, illetve 6,3%-kal többet, mint egy évvel korábban. (Az ország egészében 3,6%, illetve 4,8% volt a bővülés mértéke.) Az időszakon belül – a júliusi és a szeptemberi kismértékű csökkenéstől eltekintve – az év valamennyi hónapjában emelkedett a vendégek száma. A legtöbb vendég augusztusban vették igénybe a megyei szálláshelyek szolgáltatásait, a legnagyobb, 10% feletti vendégszám-növekedést azonban az év első három hónapjában mérték. A május–júniusi előidényben 5,1, a július–augusztusi főidényben pedig 2,7%-kal nőtt a megyei szálláshelyek vendégforgalma.

A kereskedelmi szálláshelyek vendégforgalma, 2012


Szálláshelytípusonként vizsgálva 2012-ben a Pest megyei vendégek 82%-a szállodában tartózkodott, 10%-a panziókban, 4,3%-a közösségi szálláshelyeken (korábban ifjúsági- és turistaszállók), 2,9%-a üdülőházakban, 1,2%-a pedig kempingekben szállt meg. A vendégforgalmi szempontból kiemelkedő szállodákban 5,0%-kal, a panziókban 1,8%-kal több vendéget regisztráltak, mint egy évvel korábban.

A megyében a teljes vendégforgalom közel háromtizedét kitevő külföldi vendégek száma az előző év azonos időszakához képest 2,3%-kal, az általuk eltöltött vendégéjszakáké 1,8%-kal növekedett. (Az ország egészében 8,1 és 8,5% volt a bővülés mértéke.) A külföldiek közel háromnegyede az Európai Unió országaiból látogatott el a megyébe, számuk 2012-ben 6,1%-kal haladta meg az egy évvel korábban mértet. A legfőbb küldő országok közé sorrendben Németország, Románia, a Koreai Köztársaság, Lengyelország, Olaszország, az Egyesült Királyság, Ausztria és Csehország tartozott, melyek közül az Egyesült Királyság, a Koreai Köztársaság és Románia esetében vendégforgalom-csökkenésről, a többi ország esetében pedig a vendégforgalom növekedéséről beszélhetünk. A legnagyobb (31%-os) bővülés Olaszország esetében következett be, de kiemelkedik még Csehország és Lengyelország is 10%-ot meghaladó vendégszám-növekedésével. A külföldi vendégforgalom 87%-át a szállodák bonyolították, ahol a külföldi vendégek átlagos tartózkodási ideje 1,7 éjszaka volt.

2012 folyamán 290 ezer belföldi vendég 555 ezer vendégéjszakát töltött el a megye kereskedelmi szálláshelyein. A vendégek száma 5,7%-kal, az általuk eltöltött vendégéjszakáké 8,2%-kal növekedett az egy évvel korábbihoz képest. (Országosan a belföldi vendégek száma szinte nem változott, az általuk eltöltött vendégéjszakáké pedig 1,0%-kal emelkedett.) A belföldi vendégek közel nyolctizede szállodában szállt meg, átlagosan 1,9 éjszakára.

Közúti közlekedési balesetek

Pest megye közútjain 2012-ben 1567 személyi sérüléses közlekedési baleset történt, az országos balesetek egytizede. Az országos tendenciához hasonlóan mind a balesetek száma, mind a sérültek száma csökkent az egy évvel korábbihoz képest. A balesetek száma kevéssel a múlt évi esetszám alatt realizálódott, a balesetekben megsérült személyek száma ugyanakkor jelentősebben, 5,3%-kal mérséklődött. Országosan a balesetek száma 4,1%-kal, a balesetekben megsérült személyek száma 5,9%-kal csökkent a 2011. évihez képest.

A balesetek kimenetelét tekintve lényegesebb változás nem következett be. Az összes baleseten belül a könnyű sérüléses közlekedési balesetek – 1085 eset – képviselték a

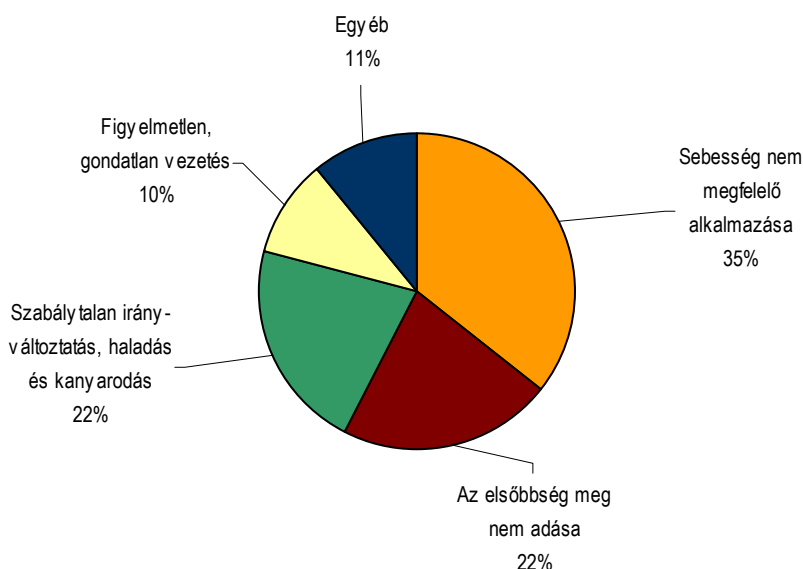
legnagyobb arányt, az esetek héttizedét. A súlyos sérüléssel járó balesetek száma 415 volt, a balesetek több mint egynegyede. A megye közútjain halálos kimenetellel 67 baleset, az összes baleset 4,3%-a végződött. A könnyű sérüléssel járó esetek száma 3,6%-kal csökkent, a halálos közlekedési baleseteké 5-tel lett kevesebb, ugyanakkor a súlyos sérüléssel járó balesetek száma 5,9%-kal meghaladta a 2011. évben regisztrált esetszámot.

2012-ben a megyei közlekedési balesetekben összesen 2069 személy sérült meg. A baleseti esetszám mellett a sérültek száma is mérséklődött; 1506-an sérültek meg könnyebben, a múlt évinél 7,9%-kal kevesebben. A súlyos sérültek száma – 486 fő – 3,6%-kal növekedett. A megye közútjain 77-en haltak meg, 2-vel kevesebben, mint egy évvel korábban. A meghaltak sérültekhez viszonyított aránya az előző évihez képest nem változott, ugyanakkor a 100 halálos balesetre jutó elhunytak száma 110-ről 115-re növekedett. A balesetek kissé növekvő részarányában (12%-ában) játszott szerepet az alkohol. Ittas állapotban 187 esetben idéztek elő balesetet és ezekben a balesetekben összesen 250-en sérültek meg.

A balesetek túlnyomó része, 93,9%-a a járművezetők hibájára vezethető vissza. A baleseteket előidéző leggyakoribb okok a sebesség nem megfelelő alkalmazása, a szabálytalan irányváltoztatás, haladás és kanyarodás, valamint az elsőbbség meg nem adása voltak. Gyalogosok hibájából 69 baleset következett be, az esetek 4,4%-a, a további esetek hátterében pedig pályahiba (19) és a jármű műszaki hibája (8) álltak.

8. ábra

A járművezetők hibájából bekövetkezett személysérüléssel járó közúti közlekedési balesetek megoszlása, 2012. I–IV. negyedév



Bűncselekmények

2012-ben Pest megyében több mint 48 ezer bűncselekményt regisztráltak, közel 12%-kal (országosan 4,6%-kal) többet, mint egy évvel korábban. Az országban elkövetett bűncselekmények közül minden tizediket a megyében hajtották végre. A bűncselekményfőcsoportok közül a közrend elleni, a gazdasági és a vagyon elleni cselekmények száma emelkedett, míg a személy elleni és a közlekedési eseteké valamelyest csökkent.

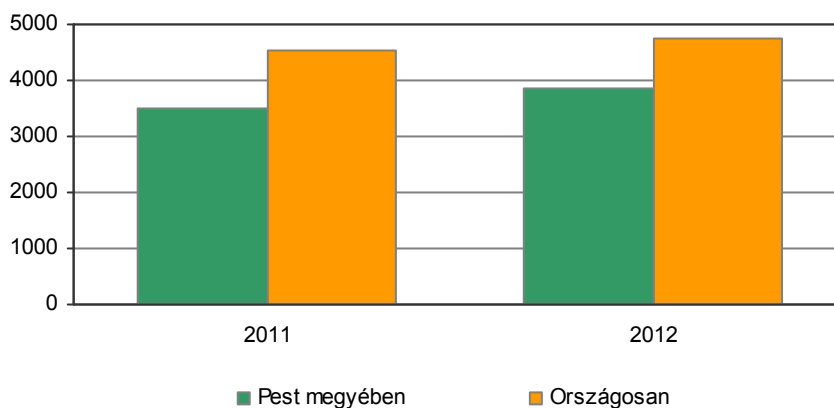
5. tábla

A regisztrált bűncselekmények száma bűncselekmény-főcsoportok szerint

Időszak	Bűn- cselekmény összesen	Ebből:				
		személy elleni	közlekedési	közrend elleni	gazdasági	vagyoni elleni
2011	43 383	2 098	1 784	11 301	1 954	24 966
2012	48 360	2 059	1 721	13 247	2 262	27 838
A 2012. év az előző év %-ában	111,5	98,1	96,5	117,2	115,8	111,5

2012-ben a megyében százezer lakosra átlagosan 3872 bűncselekmény jutott, 878-cal kevesebb, mint országosan. Egy évvel korábban a mutató értéke Pest megyében 377-tel, országosan 223-mal volt kisebb, ami elsősorban a bűncselekmények 2012. évi növekedési ütemének eltérő mértékéből adódott.

9. ábra

Százezer lakosra jutó regisztrált bűncselekmények száma

További információk, adatok (linkek):

[Táblázatok](#)

[stADAT-táblák](#)

[Módszertan](#)

Elérhetőségek:

Felelős szerkesztő: Szabó István főosztályvezető

További információ: Vida Judit

Telefon: (+36-1) 345-1293, Judit.Vida@ksh.hu

[Információs szolgálat](#), telefon: (+36-1) 345-6789