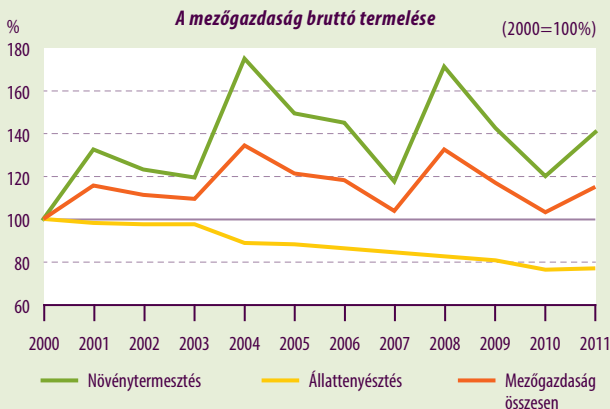


MEZŐGAZDASÁG SZÁMOKBAN

*Vas megyei információk
a 10–11. oldalon*



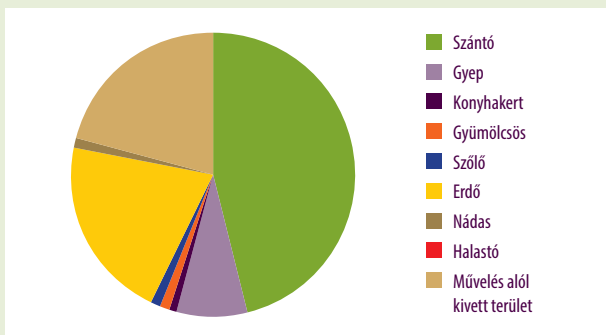
A MEZŐGAZDASÁG TELJESÍTMÉNYE



A mezőgazdaság bruttó termelése 2011-ben 15 százalékkal volt magasabb, mint 2000-ben. Az évenkénti jelentős változást a növényi termékek termelésének ingadozása magyarázza, amit elsősorban az időjárás alakít. 2003-ban és 2007-ben az aszály, 2010-ben a rendkívüli csapadékmennyiség vetette vissza a hozamokat. Az időjárás szélsőségeinek kevésbé kitett állattenyésztés teljesítménye 2011-ben 22 százalékkal elmaradt a 2000. évitől. A visszaesés uniós csatlakozásunk után fokozódott, 2011-ben azonban a termelési érték meghaladta az előző évit.

Földhasználat

Földhasználat művelési ágak szerint, 2012. május 31-én*



* Mezőgazdasági terület: szántó, gyep, konyhakert, gyümölcsös, szőlő.

2012-ben Magyarország területének 57 százaléka, mintegy 5,3 millió hektár volt mezőgazdasági terület. Az összes terület 46 százalékát (4,3 millió hektár) szántóként, 8 százalékát (759 ezer hektár) gyepeként használták. Az erdőterület aránya az elmúlt évek folyamatos emelkedésének köszönhetően meghaladta a 21 százalékot (1,9 millió hektár). A művelés alól kivett terület az ország területének szintén 21 százalékát (1,9 millió hektár) tette ki.

Szántóföldi vetésszerkezet

(%)

Megnevezés	2009	2010	2011	2012
Gabonafélék	69,0	67,8	66,7	68,2
<i>Ebből: búza, rozs</i>	28,2	27,0	25,0	26,3
<i>árpa</i>	7,7	7,4	6,4	6,7
<i>kukorica</i>	28,3	28,4	30,8	30,6
Hüvelyesek	0,5	0,6	0,5	0,5
Ipari növények	21,7	21,7	22,5	21,2
<i>Ebből: napraforgó</i>	13,2	12,8	14,2	14,8
<i>repce</i>	6,3	6,5	5,9	4,0
<i>cukorrépa</i>	0,3	0,4	0,4	0,4
Burgonya	0,5	0,6	0,5	0,6
Takarmánynövények	6,0	6,6	7,2	7,1
<i>Ebből: silókukorica</i>	1,7	1,9	2,3	2,2
<i>lucerna</i>	3,2	3,3	3,5	3,4
Zöldségfélék	1,9	1,9	1,8	1,8
Egyéb növények	0,4	0,8	0,7	0,6
Vetésterület összesen	100,0	100,0	100,0	100,0

A szántóföldi növények közül legjelentősebb a gabonafélék termesztése, ezen belül a búza és a kukorica aránya a legmagasabb. Az ipari növények közül a napraforgó vetésterülete a legnagyobb arányú. A takarmánynövények vetésterülete nem éri el a 10 százalékot.

Növénytermesztés

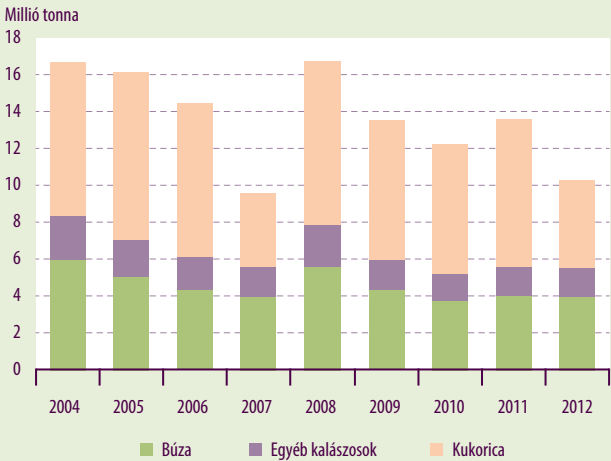
A szántóföldi növények betakarított területe, termésmennyisége és termésátlaga

Megnevezés	Betakarított terület, ezer hektár		Termésmennyiség, ezer tonna		Termésátlag, kg/hektár	
	2011	2012 ^{a)}	2011	2012 ^{a)}	2011	2012 ^{a)}
Búza	978	1 063	4 107	3 972	4 200	3 740
Kukorica	1 230	1 190	7 992	4 741	6 500	3 980
Árpa	261	276	988	996	3 780	3 610
Burgonya	21	25	600	497	25 860	20 270
Cukorrépa	15	17	856	759	56 510	44 100
Napraforgómag	580	607	1 375	1 302	2 370	2 150
Repce	234	167	527	401	2 250	2 400
Lucernaszéna	124	128	556	430	4 480	3 360

a) Előzetes adatok.

2012-ben a búza termésmennyisége 3 százalékkal csökkent az előző évhez képest, és valamennyi fontosabb őszi betakarítású növény termésmennyisége elmaradt a 2011. évitől. Kukoricából 4,7 millió tonnát, az utóbbi évek egyik legalacsonyabb termését takarították be, ami elsősorban a rendkívüli szárazsággal magyarázható.

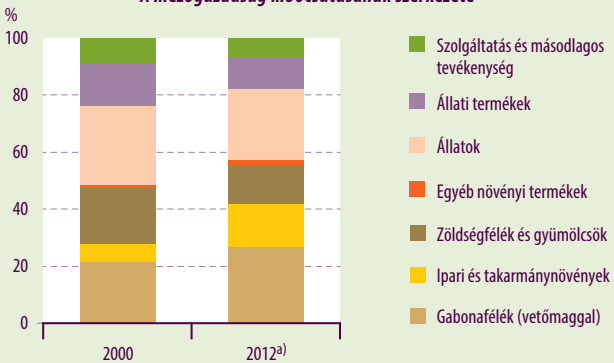
A búza, az egyéb kalászosok* és a kukorica termésmennyisége



* Árpa, triticale, rozs, zab, kétszeres.

A gabonafélék közül a búza és a kukorica termésmennyisége a meghatározó. Az évről évre hasonló vetésszerkezet ellenére a betakarított termésmennyiség nagy eltéréseket mutat, mivel az adott évi termésmennyiséget az időjárási feltételek alapvetően befolyásolják.

A mezőgazdaság kibocsátásának szerkezete



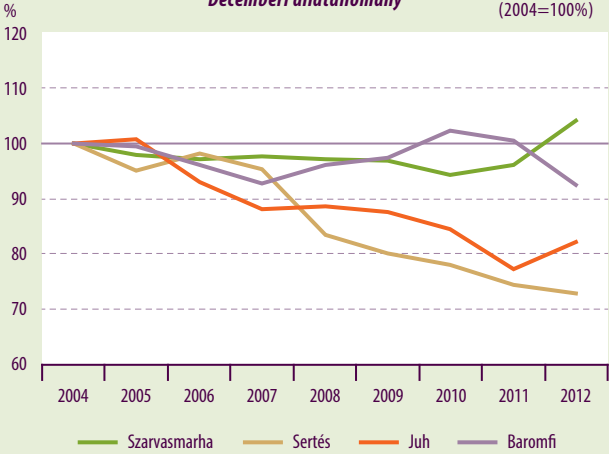
a) Előzetes adatok.

2000 és 2012 között a mezőgazdasági kibocsátás szerkezete a növénytermesztés felé tolódott el. A növénytermesztés súlya (58 százalék) az Európai Unió tagországainak átlagát meghaladja. Főként a gabonafélék és az ipari növények szerepe nőtt, míg a kertészeti termékek, a burgonya, a gyümölcsfélék, valamint az élő állatok és állati termékek aránya csökkent. A kibocsátási szerkezet változása és az időjárási szélsőségek gyakoribbá válása miatt az éves teljesítmény erősen ingadozóvá vált.

Állattenyésztés

Decembéri állatállomány

(2004=100%)



A szarvasmarha-állomány a korábbi folyamatos csökkenés után 2011 óta emelkedik, és a juhállomány csökkenése is megállt 2012 végére. A sertésállomány fogyása azonban tovább folytatódott. A baromfifélék állománya a 2007 és 2010 közötti növekedés után 2012. év végére ismét csökkent. A szarvasmarhák száma 2012 végén 753 ezer, a sertéseké 3 millió alatti, a juhoké 1,1 millió, míg a baromfiké 38,2 millió darab volt.

Vágóállat- és állattermék-termelés

Megnevezés	2009	2010	2011	2012 ^{a)}
Vágóállat, ezer tonna	1 356	1 329	1 333	1 347
<i>Ebből: vágómarha</i>	80	81	80	77
<i>vágósertés</i>	570	553	544	517
<i>vágóbaromfi</i>	660	650	664	705
Tehéntej, millió liter	1 712	1 641	1 667	1 751
Tyúktojás, millió darab	2 741	2 732	2 458	2 360

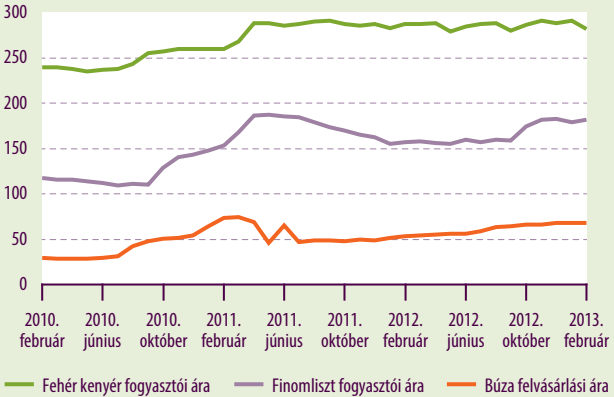
a) Előzetes adatok.

A vágóállat-termelés az előző évihez képest 2012-ben kismértékben növekedett. A vágómarha és a vágósertés termelése 4, illetve 5 százalékkal csökkent, a vágóbaromfié 6 százalékkal emelkedett. A tehéntej termelése meghaladta a 2011. évit, azonban a tojás termelése évek óta mérséklődik.

Árak

A búza, a finomliszt és a fehérkenyér árának alakulása

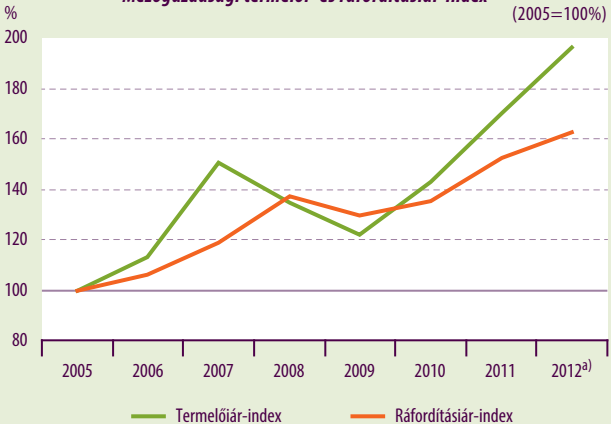
Forint/kilogramm



A búza árának 2010. évi emelkedése mind a liszt, mind a kenyér árában jelentkezett. 2011 közepétől a búza ára csökkent, ami a liszt árának alakulásában érzékelhető volt, a kenyér fogyasztói ára azonban az év elejei szinten maradt. 2012-ben a búza ára ismét növekedésnek indult, ami 2013 elején tovább folytatódott.

Mezőgazdasági termelői- és ráfordításiár-index

(2005=100%)



a) Előzetes adatok.

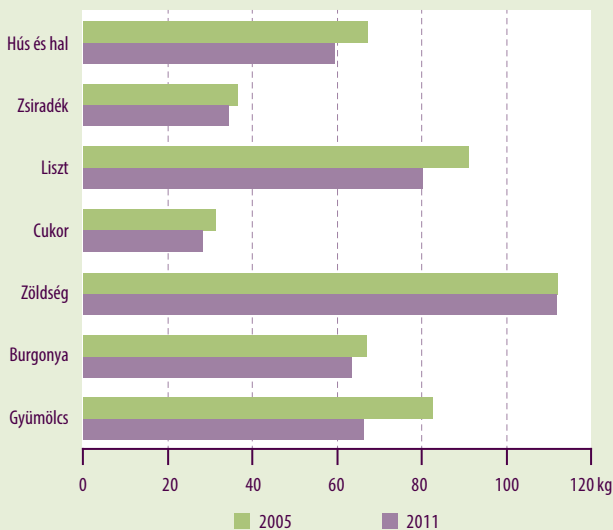
2005. évi árakon számolva mind a mezőgazdasági termelői, mind a mezőgazdasági ráfordítási árak emelkedtek. A mezőgazdasági termelők helyzetének árváltozásból adódó javulását mutatja, hogy 2009 óta a termelőiár-index nagyobb mértékben növekedett, mint a mezőgazdasági ráfordításiár-index.

Egyes termékek és szolgáltatások fogyasztói átlagára

(forint)

Megnevezés	2010	2011	2012
Sertéshús, comb (csont és csülök nélkül), kilogramm	1 110	1 150	1 280
Kenyér (házi jellegű), kilogramm	295	321	326
Tej (2,8%), liter	201	226	231
Finomliszt, kilogramm	122	172	165
Kristálycukor, kilogramm	192	300	300
Burgonya, kilogramm	140	161	118
Világos sör, 0,5 literes	172	176	185
LCD televízió (76–82 cm), darab	123 440	110 680	98 250
Múzeumi belépőjegy, darab	641	666	708
Autóbenzin (ólommentes, 95 oktánszámú), liter	336	383	426
Gázolaj, liter	320	380	435
Villamos energia (általános), 10 kW/h	466	468	485
Földgáz (vezetékes), 10 m ³	1 150	1 270	1 360

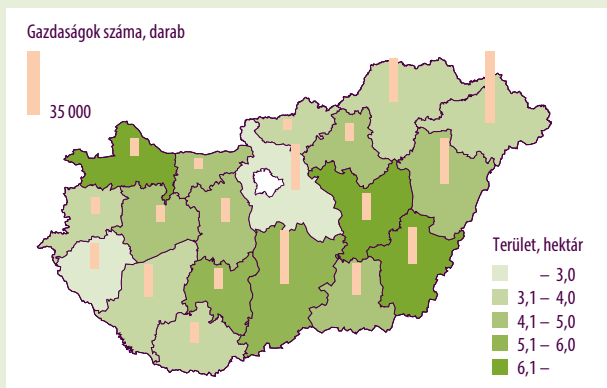
Az egy főre jutó éves élelmiszer-fogyasztás alakulása



Az egy főre jutó fogyasztás a legfontosabb élelmiszerekből 2005 és 2011 között átlagosan 9 százalékkal csökkent. A fogyasztás alakulását a vizsgált időszakban a gazdasági recesszió, a növénytermesztést jelentősen befolyásoló kedvezőtlen időjárás, valamint a saját termelés mérséklődése is negatívan befolyásolta.

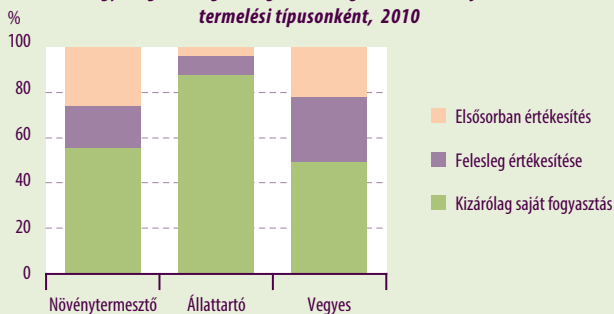
A MEZŐGAZDASÁGI TERMELÉS SZERKEZETE

Az egyéni gazdaságok száma és az átlagosan használt mezőgazdasági terület, 2010



A 2010. évi Általános mezőgazdasági összeírás eredményei alapján hazánkban több mint 566 ezer egyéni gazdaság volt, a legtöbb Szabolcs-Szatmár-Bereg, Bács-Kiskun, Pest és Hajdú-Bihar megyében. A legkisebb gazdaságszám a kis területű Komárom-Esztergom és Nógrád megyében volt. Az egyéni gazdaságok által használt mezőgazdasági terület átlagos nagysága 4,3 hektár volt. A Jász-Nagykun-Szolnok, Békés, valamint a Győr-Moson-Sopron megyei gazdák ennél jelentősen nagyobb (6 hektár feletti) területet használtak. A legkisebb átlagos terület Zala, Pest és Borsod-Abaúj-Zemplén megyékben volt.

Az egyéni gazdaságok megoszlása a gazdálkodás célja szerint, termelési típusonként, 2010

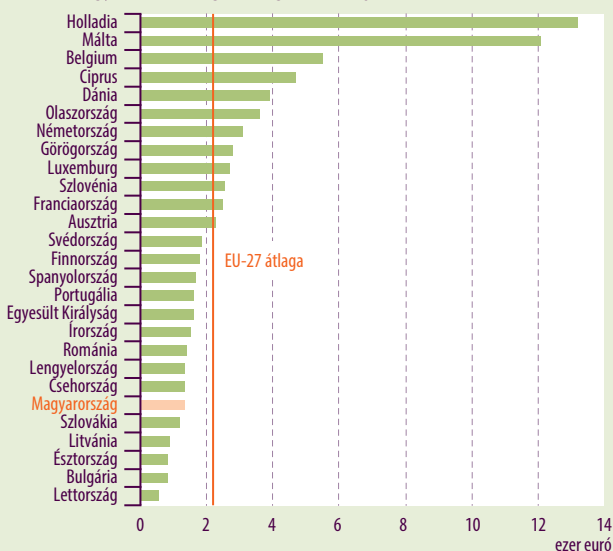


2010-ben, ugyanúgy, mint 10 évvel korábban, a gazdaságméretet elérő háztartások (egyéni gazdaságok) 60 százaléka a mezőgazdasági termelést kizárólag saját fogyasztás céljából végezte. Az egyéni gazdaságok 20 százaléka termelt elsősorban értékesítésre, de arányuk 2000 óta több mint kétszeresére emelkedett.

A mezőgazdasági termeléssel foglalkozó gazdasági szervezetek száma 2000 és 2010 között 6900-ról 8600-ra emelkedett.

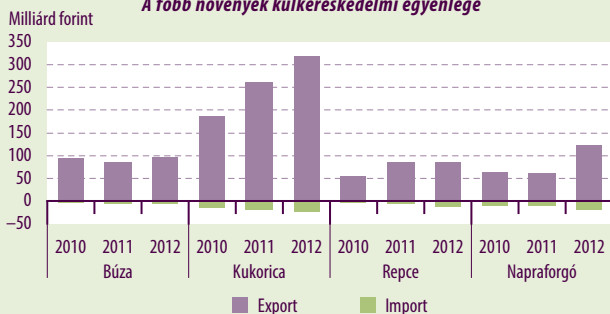
KÜLKERESKEDELEM ÉS NEMZETKÖZI KITEKINTÉS

Egy hektár mezőgazdasági területre jutó kibocsátás, 2011



Az élen álló Hollandiában az egy hektár mezőgazdasági területre jutó kibocsátás hatszorosa az EU-átlagnak. Ez az ottani termelés szerkezetében a magas értékű kertészeti termékek, a tejtermelés és a szolgáltató tevékenységek nagy arányának köszönhető.

A főbb növények külkereskedelmi egyenlege



Hazánk a főbb növényi termékekből hagyományosan nettó exportőr, és 2012-ben a főbb állatfajok tekintetében is pozitív egyenlegű külkereskedelmi forgalmat bonyolított. A szarvasmarhák iránti megnövekedett külpiazi kereslet 2011-ben tetőzött, 2012-re már valamelyest csökkent. A sertésimport 2012-ben mérséklődött, mivel a forint gyengülése nem kedvezett a behozatalnak. A 2010-ben és 2011-ben még negatív egyenleg 2012-ben aktívumot mutatott. A baromfifélék külkereskedelmére egyaránt növekvő import és export jellemző.

VAS MEGYEI MEZŐGAZDASÁGI ADATOK

Növénytermesztés

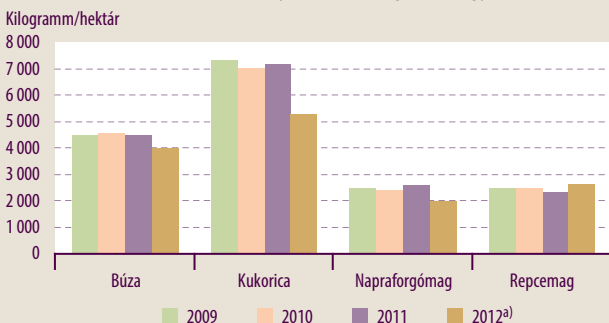
*A főbb szántóföldi növények termelése Vas megyében, 2012**

Növény	Termésmennyiség		Termésátlag	
	tonna	országos=100,0	kg/hektár	országos=100,0
Búza	161 936	4,1	3 980	106,4
Kukorica	161 476	3,4	5 310	133,4
Napraforgómag	14 577	1,1	2 000	93,0
Repcemag	53 064	13,2	2 610	108,8

* Előzetes adatok.

2012-ben Vas megyében a nyári betakarítású kultúrák termésátlagai – a triticale és a zab kivételével – meghaladták az országosát. A búza egy hektárról betakarított mennyisége 11 százalékkal maradt el a 2011. évitől. A kalászosok közül a rozs termesztése a legsikeresebb, hektáronkénti termésátlaga 3,9 tonna volt. A kukorica termésmennyisége 20 százalékkal esett vissza. A napraforgó mennyisége 44, hozama 23 százalékkal maradt el a 2011. évitől.

A főbb szántóföldi növények termésátlaga Vas megyében



a) Előzetes adatok.

Az időjárás szélsőértékei Magyarországon, 1901–2011

Megfigyelő-állomás	Hőmérséklet				Csapadék			
	maximum		minimum		maximum		minimum	
	év	°C	év	°C	év	mm	év	mm
Budapest	2007	40,1	1929	-23,4	1937	988	2011	273
Debrecen	1946	39,2	1942	-30,2	1970	953	1961	321
Kecskemét	2007	41,7	1929	-33,0	1915	882	1983	334
Miskolc	2007	38,6	1929	-30,0	2010	1 166	1917	329
Pécs	1950	41,3	1942	-27,0	2010	981	1971	398
Siófok	2007	37,7	1942	-32,2	2010	894	2011	284
Szeged	2007	39,8	1942	-29,1	1940	867	2000	203
Szombathely	2007	39,4	1929	-29,3	1915	924	2003	413
Magyarország	2007	41,9	1940	-35,0	2010	995	2011	420

Forrás: Országos Meteorológiai Szolgálat.

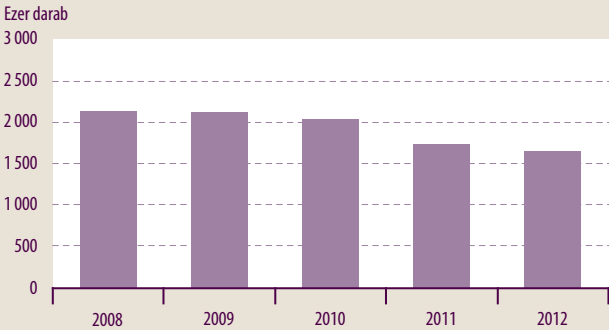
Állatállomány

Szarvasmarha-állomány Vas megyében, december 1.



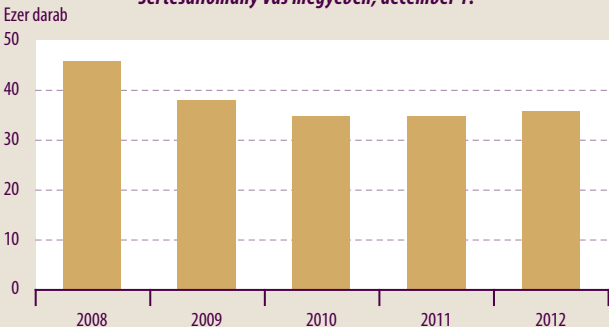
Vas megyében a haszonállatok közül a szarvasmarha és a baromfi tenyésztése a legjelentősebb. Az elmúlt egy évben az előbbi 18 százalékkal nőtt, az utóbbi több mint 4 százalékkal csökkent.

Baromfiállomány Vas megyében, december 1.



A további állatfajok közül a sertések száma 36 ezer, darab volt, 3 százalékkal több, mint 2011-ben. A 4 ezer darabos juhállomány nem változott.

Sertésállomány Vas megyében, december 1.



GAZDASÁGSZERKEZETI ÖSSZEÍRÁS, 2013

2013. június 1-jei eszmei időponttal június 1. és 30. között – az Európai Parlament és a Tanács 1166/2008/EK, 1165/2008/EK, 138/2004/EK és 543/2009/EK rendeleteinek megfelelően – **mezőgazdasági Gazdaságszerkezeti összeírást (GSZÖ 2013) hajtunk végre.**

Az összeírás célja, hogy nyomon kövesse a mezőgazdaság szerkezetében bekövetkezett változásokat, illetve pontos és hiteles adatokkal szolgáljon a hazai gazdaságirányítás, az EU és a gazdálkodók részére.

A kérdőív elektronikus kitöltésére 2013. május 15. és 26. között van lehetőség a **www.ksh.hu** oldalon.

Az összeírással kapcsolatosan kérdéseire munkatársaink készséggel válaszolnak a következő e-mail címen vagy ingyenesen hívható zöld számon:

gszo2013@ksh.hu **06 80 200 224**

Amennyiben további érdekes mezőgazdasági adatok érdeklík, kattintson az alábbi elérhetőségre: **<http://www.ksh.hu/mezogazdasag>**



© Központi Statisztikai Hivatal, 2013

Készült a Vidékfejlesztési, mezőgazdasági és környezeti statisztikai főosztályon, a Tájékoztatási főosztály és a területi főosztályok közreműködésével.

Felelős kiadó:

Dr. Vukovich Gabriella elnök

Főosztályvezető:

Valkó Gábor

Felelős szerkesztő:

Lengyel György

Szerzők:

Andrási Zsolt, Bárdos Csilla, Tóth Péter

A kéziratot gondozta:

Polónyi Katalin

Tervezte és tördelte:

Gyulai Katalin

Fotó: Szabó Ferenc

Internet:

<http://www.ksh.hu>

Nyomdai kivitelezés: Xerox Magyarország Kft. – 2013.066